

รายงานประจำปี

# กองทุนเปิด แอล เอช โกลบอล อีควิตี้

สำหรับรอบระยะเวลาตั้งแต่วันที่ 1 กรกฎาคม 2566 ถึงวันที่ 30 มิถุนายน 2567

## กองทุนเปิด แอล เอช โกลบอล อีควิตี้ (LHGEQ)

**ประเภทโครงการ** : กองทุนรวมหน่วยลงทุนประเภท Feeder Fund (Feeder Fund)

**นโยบายการลงทุน** : กองทุนจะเน้นลงทุนในหน่วยลงทุนของกองทุนรวมต่างประเทศที่มีนโยบายลงทุนในตราสารทุนทั่วโลก (หรือ “กองทุนหลัก Master fund”) โดยเฉลี่ยในรอบปีบัญชีไม่น้อยกว่าร้อยละ 80 ของมูลค่าทรัพย์สินสุทธิ ซึ่งกองทุนหลักที่กองทุนจะลงทุนคือกองทุน GMO Quality Investment Fund (“กองทุนหลัก”) ซึ่งกองทุนดังกล่าวได้จดทะเบียนในประเทศไอร์แลนด์ (Ireland) และอยู่ภายใต้ UCITS ทั้งนี้ กองทุนจะลงทุนในหน่วยลงทุนของกองทุนหลักในชนิดหน่วยลงทุน “Class USD” สกุลเงินดอลลาร์สหรัฐฯ (USD) ซึ่งจัดตั้งและจัดการโดย Waystone Management Company (IE) Limited และบริหารการลงทุนโดย Grantham, Mayo, Van Otterloo & Co. LL (GMO LLC)

กองทุน GMO Quality Investment Fund (กองทุนหลัก) มีนโยบายลงทุนในตราสารทุนและหลักทรัพย์ที่เกี่ยวข้องกับตราสารทุนที่ผู้จัดการการลงทุนเชื่อว่ามีความเสี่ยงสูง กองทุนอาจลงทุนในตราสารทุนของบริษัทต่าง ๆ ที่มีการจดทะเบียนหรือมีการซื้อขายในตลาดที่อยู่ภายใต้การกำกับดูแลของทางการ (Regulated Markets) ทั่วโลก รวมถึงลงทุนในประเทศตลาดเกิดใหม่ (Emerging Market Countries)

กองทุนหลักอาจพิจารณาลงทุนในสัญญาซื้อขายล่วงหน้า (Derivatives) เพื่อป้องกันความเสี่ยง (Hedging) จากอัตราแลกเปลี่ยน (Foreign Exchange Rate Risk) ตามดุลยพินิจของผู้จัดการกองทุน

ทั้งนี้ บริษัทจัดการขอสงวนสิทธิในการเปลี่ยนแปลงชนิดของหน่วยลงทุน (Share Class) และ/หรือสกุลเงินที่จะลงทุนอื่นใดตามความเหมาะสม เพื่อประโยชน์ในการบริหารจัดการให้เป็นไปตามวัตถุประสงค์ของกองทุน โดยถือว่าได้รับความเห็นชอบจากผู้ถือหน่วยลงทุนแล้ว ทั้งนี้ การเปลี่ยนแปลงดังกล่าวจะคำนึงถึงและรักษาประโยชน์ของผู้ถือหน่วยลงทุนเป็นสำคัญ

สำหรับการลงทุนในประเทศของกองทุนเปิด แอล เอช โกลบอล อีควิตี้ กองทุนอาจเข้าทำธุรกรรมการซื้อขายโดยมีสัญญาขายคืน (reverse repo) และ/หรือธุรกรรมประเภทการให้ยืมหลักทรัพย์ (securities lending) รวมถึงอาจลงทุนในหรือมีไว้ซึ่งตราสารหนี้ที่มีอันดับความน่าเชื่อถือต่ำกว่าที่สามารถลงทุนได้ (non-investment grade) และตราสารหนี้ที่ไม่ได้รับการจัดอันดับความน่าเชื่อถือ (Unrated) รวมทั้งตราสารทุนที่ไม่ได้จดทะเบียนในตลาดหลักทรัพย์ (Unlisted Securities) นอกจากนี้ อาจพิจารณาลงทุนทั้งในและต่างประเทศ ในเงินฝากธนาคาร ตราสารแห่งหนึ่ง ตราสารกึ่งหนึ่งกึ่งทุน ไปสำคัญแสดงสิทธิ และ/หรือหน่วย private equity ตามประกาศสำนักงานคณะกรรมการ ก.ล.ต. รวมถึง หลักทรัพย์ และ/หรือทรัพย์สินอื่นหรือการหาผลตอบแทนโดยวิธีอื่นตามที่ระบุไว้ในโครงการ และ/หรือตามที่คณะกรรมการ ก.ล.ต. หรือ สำนักงานคณะกรรมการ ก.ล.ต. ประกาศกำหนดหรือให้ความเห็นชอบ ทั้งนี้ กองทุนจะไม่ลงทุนในตราสารที่มีสัญญาซื้อขายล่วงหน้าแฝง (Structured Note)

บริษัทจัดการขอสงวนสิทธิเปลี่ยนแปลงประเภทและลักษณะพิเศษของกองทุนรวมในอนาคตเป็น Fund of Funds หรือลงทุนโดยตรงในต่างประเทศ โดยไม่ทำให้ระดับความเสี่ยงของการลงทุน (risk spectrum) เพิ่มขึ้น ทั้งนี้ ให้เป็นดุลยพินิจของผู้จัดการกองทุน โดยขึ้นกับสถานการณ์ตลาด และต้องเป็นไปเพื่อประโยชน์สูงสุดของผู้ถือหน่วยลงทุน



เรียน ท่านผู้ถือหน่วยลงทุน  
กองทุนเปิด แอล เอช โกลบอล อีควิตี้

บริษัทหลักทรัพย์จัดการกองทุน แลนด์ แอนด์ เฮ้าส์ จำกัด ขอนำเสนอ “รายงานสรุปสถานะการลงทุน” เพื่อรายงานผลการดำเนินงานของกองทุนตั้งแต่วันที่ 1 กรกฎาคม 2566 ถึงวันที่ 30 มิถุนายน 2567 มาเพื่อโปรดทราบ

### สภาพตลาดในรอบบัญชีตั้งแต่วันที่ 1 กรกฎาคม 2566 ถึงวันที่ 30 มิถุนายน 2567

กองทุน LHGEO ในช่วงรอบระยะเวลาตั้งแต่ 1 ก.ค. 2566 ถึง 30 มิ.ย. 2567 ให้ผลตอบแทน 15.49%

- ตั้งแต่เดือนกรกฎาคม 2566 จนถึงสิ้นเดือนมิถุนายน 2567 ดัชนีตลาดหุ้นสหรัฐอเมริกามีการทยอยปรับตัวขึ้นมาตลอด จากข่าวที่ตลาดคาดว่าจะมีการลดดอกเบี้ยเนื่องจากสาเหตุเงินเฟ้ออยู่ในแนวโน้มขาลง ประกอบกับตัวเลขต่างๆ ของประเทศสหรัฐอเมริกาที่มีการประกาศออกมาอย่างแข็งแกร่ง และการประกาศ Earning ของบริษัทที่เติบโตอย่างแข็งแกร่ง สะท้อนถึงสถานะ Goldilocks จากเหตุผลที่กล่าวมานี้ เป็นปัจจัยหนุนให้ตลาดหุ้นสหรัฐอเมริกา
- ค่าเงิน USD ที่แข็งขึ้นมาจากการดำเนินนโยบายการเงินที่ค่อนข้างอยู่ในโทน Hawkish ของธนาคารกลางสหรัฐฯ และเศรษฐกิจที่แข็งแกร่งกว่าคาด ทำให้ธนาคารกลางอาจจะมีการลดดอกเบี้ยช้ากว่าที่คาดไปเป็นปลายปีแทน ส่งผลต่อต้นทุนการทำธุรกรรมป้องกันความเสี่ยงค่าเงินที่สูงขึ้น และทำให้ผลตอบแทนของกองทุนที่ลงทุนในรูปสกุลเงินบาท ปรับตัวลดลง

### มุมมอง

- การลงทุนในหุ้นที่มีการกระจายการลงทุนไปทั่วโลก ช่วยลดความผันผวน ซึ่งผลการดำเนินงานจะไม่ขึ้นอยู่กับแนวโน้มเศรษฐกิจประเทศใดประเทศหนึ่งมากเกินไป และกองทุนที่บริหารโดยคัดเลือกหุ้นที่สามารถเติบโตได้อย่างยั่งยืนจะสามารถช่วยลดความเสี่ยงที่ผลการดำเนินงานจะขึ้นอยู่กับความสามารถเฉพาะตัวของผู้จัดการกองทุนที่มาบริหารได้ และสามารถเลือกใช้เป็นกองทุนหลักในกลยุทธ์สำหรับบริหารพอร์ตการลงทุน เนื่องจากผลการดำเนินงานสอดคล้องไปกับดัชนีชี้วัดที่ส่วนมากมักเปรียบเทียบกับหุ้นโลก
- ในครึ่งปีหลังของปี 2567 จากภาวะเงินเฟ้อที่อยู่ในแนวโน้มขาลง คาดว่าจะเห็นนโยบายทางการเงินของแต่ละประเทศที่มีการเริ่มลดดอกเบี้ย ทำให้เพิ่มผลตอบแทนจากการลงทุนตราสารทุนได้ การกระจายการลงทุนทั่วโลกมีแนวโน้มสร้างผลตอบแทนได้ ดีกว่าการลงทุนหลักในประเทศสหรัฐอเมริกาเพียงอย่างเดียว ซึ่งค่อนข้างแพง อาจจะไม่เหมาะสมกับกลยุทธ์ทยอยทำกำไรมากกว่า อย่างไรก็ตาม ยังมีโอกาสสำหรับหุ้นโลกที่ยังสามารถมีการเติบโตสูง เหมาะสมกับการลงทุนระยะยาว

บริษัทขอขอบพระคุณท่านผู้ถือหน่วยลงทุนเป็นอย่างสูงที่ได้มอบความไว้วางใจให้บริษัทบริหารเงินลงทุนของท่าน บริษัทยังคงยืนยันในความตั้งใจและทุ่มเทความสามารถเพื่อบริหารเงินของท่านอย่างมีประสิทธิภาพสูงที่สุดต่อไป และหากท่านมีข้อสงสัยประการใด ท่านสามารถติดต่อมาได้กับบริษัทหลักทรัพย์จัดการกองทุน แลนด์ แอนด์ เฮ้าส์ จำกัด หมายเลขโทรศัพท์ 02-286-3484 หรือที่อีเมล [lhfund@lhfund.co.th](mailto:lhfund@lhfund.co.th)

ขอแสดงความนับถือ

บริษัทหลักทรัพย์จัดการกองทุน แลนด์ แอนด์ เฮ้าส์ จำกัด



รายงานความเห็นของผู้ดูแลผลประโยชน์

เสนอ ผู้ถือหน่วยลงทุนกองทุนเปิด แอล เอช โกลบอล อีควิตี้

ตามที่ธนาคารไทยพาณิชย์ จำกัด (มหาชน) ในฐานะผู้ดูแลผลประโยชน์กองทุนเปิด แอล เอช โกลบอล อีควิตี้ ซึ่งมีบริษัทหลักทรัพย์จัดการกองทุน แลนด์ แอนด์ เฮาส์ จำกัด เป็นผู้จัดการกองทุนได้ปฏิบัติหน้าที่ดูแลผลประโยชน์ของกองทุนดังกล่าว สำหรับระยะเวลาตั้งแต่วันที่ 1 กรกฎาคม 2566 ถึงวันที่ 30 มิถุนายน 2567 แล้วนั้น

ธนาคารฯ เห็นว่าบริษัทหลักทรัพย์จัดการกองทุน แลนด์ แอนด์ เฮาส์ จำกัด ได้ปฏิบัติหน้าที่ในการจัดการกองทุนเปิดแอล เอช โกลบอล อีควิตี้ โดยถูกต้องตามที่ควรตามวัตถุประสงค์ ที่ได้กำหนดไว้ในโครงการจัดการที่ได้รับอนุมัติจากสำนักงานคณะกรรมการกำกับหลักทรัพย์และตลาดหลักทรัพย์และภายใต้พระราชบัญญัติหลักทรัพย์และตลาดหลักทรัพย์ พ.ศ. 2535

ขอแสดงความนับถือ  
ธนาคารไทยพาณิชย์ จำกัด (มหาชน)

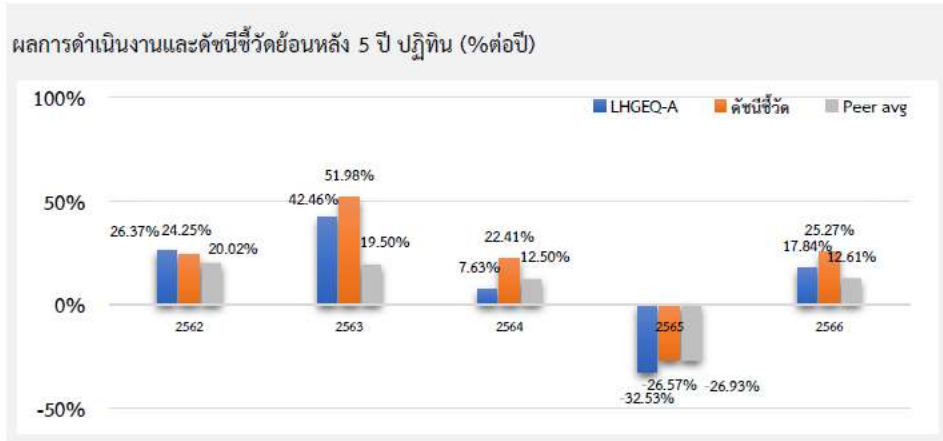
(นางสาวรองจิต อ่าบุญธรรม)

ผู้จัดการบริการหลักทรัพย์

รายชื่อผู้จัดการกองทุน

ผู้จัดการกองทุนรวม	
ชื่อ-นามสกุล	วันเริ่มบริหารกองทุน
คุณพรเพ็ญ ชูสีประเสริฐ	25 มีนาคม 2565
คุณพลสินธุ์ กิจมันถาวร	12 มกราคม 2565

ตารางเปรียบเทียบผลการดำเนินงาน  
ชนิดสะสมมูลค่า  
ข้อมูล ณ วันที่ 28 มิถุนายน 2567



ผลการดำเนินงานย้อนหลังแบบปักหมุด (¹%ต่อปี)

	YTD	3 เดือน	6 เดือน	1 ปี¹
LHGEQ-A	11.17	2.46	11.17	15.54
ดัชนีชี้วัด	22.30	4.41	22.30	27.43
ค่าเฉลี่ยในกลุ่มเดียวกัน	4.64	-0.56	4.64	6.15
ความผันผวนกองทุน	7.63	5.11	7.63	12.03
ความผันผวนดัชนีชี้วัด	9.07	5.42	9.07	13.34
	3 ปี¹	5 ปี¹	10 ปี¹	ตั้งแต่จัดตั้ง¹
LHGEQ-A	-4.22	8.08	N/A	6.87
ดัชนีชี้วัด	5.78	17.83	N/A	14.60
ค่าเฉลี่ยในกลุ่มเดียวกัน	-5.04	6.30	3.10	N/A
ความผันผวนกองทุน	18.81	19.94	N/A	19.21
ความผันผวนดัชนีชี้วัด	19.55	20.77	N/A	19.85

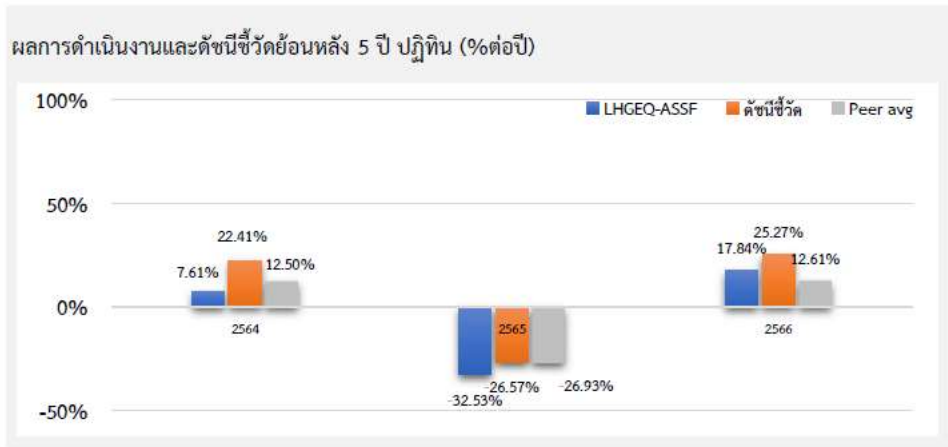
ชื่อกองทุน	มูลค่าหน่วยลงทุน	มูลค่าทรัพย์สินสุทธิ
------------	------------------	----------------------

LHGEQ-A 14,8354 821,308,074.86

ข้อมูล ณ วันที่ 28 มิถุนายน 2567

- เอกสารการวัดผลการดำเนินงานของกองทุนรวมฉบับนี้ได้จัดทำขึ้นตามมาตรฐานการวัดผลการดำเนินงานของกองทุนรวมของสมาคมบริษัทจัดการลงทุน
- ผลการดำเนินงานในอดีต/ผลการเปรียบเทียบผลการดำเนินงานที่เกี่ยวข้องกับผลิตภัณฑ์ในตลาดทุน มิได้เป็นสิ่งยืนยันถึงผลการดำเนินงานในอนาคต
- ทำความเข้าใจลักษณะสินค้า เงื่อนไข ผลตอบแทน และความเสี่ยง ก่อนตัดสินใจลงทุน

ตารางเปรียบเทียบผลการดำเนินงาน  
 ชนิดเพื่อการออมและสะสมมูลค่า  
 ข้อมูล ณ วันที่ 28 มิถุนายน 2567



ผลการดำเนินงานย้อนหลังแบบปักหมุด (%ต่อปี)

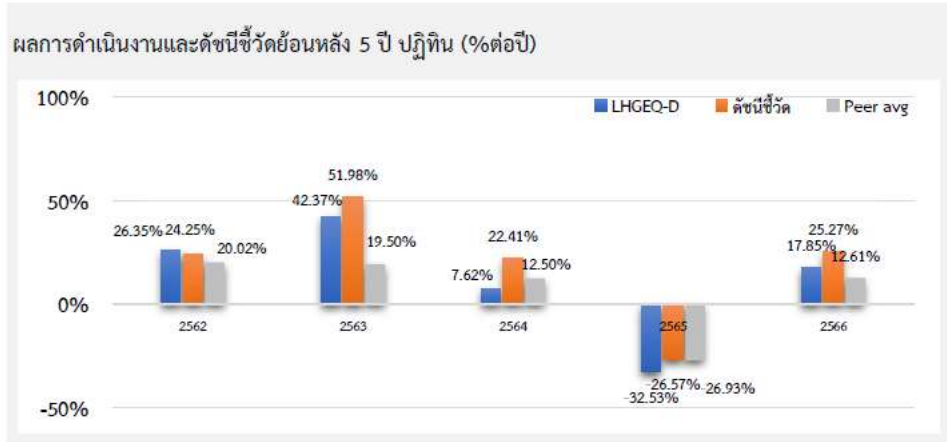
	YTD	3 เดือน	6 เดือน	1 ปี <sup>1</sup>
LHGEQ-ASSF	11.17	2.46	11.17	15.54
ดัชนีชี้วัด	22.30	4.41	22.30	27.43
ค่าเฉลี่ยในกลุ่มเดียวกัน	4.64	-0.56	4.64	6.15
ความผันผวนกองทุน	7.63	5.11	7.63	12.03
ความผันผวนดัชนีชี้วัด	9.07	5.42	9.07	13.34
	3 ปี <sup>1</sup>	5 ปี <sup>1</sup>	10 ปี <sup>1</sup>	ตั้งแต่จัดตั้ง <sup>1</sup>
LHGEQ-ASSF	-4.22	N/A	N/A	4.42
ดัชนีชี้วัด	5.78	N/A	N/A	15.02
ค่าเฉลี่ยในกลุ่มเดียวกัน	-5.04	6.30	3.10	N/A
ความผันผวนกองทุน	18.81	N/A	N/A	18.51
ความผันผวนดัชนีชี้วัด	19.55	N/A	N/A	19.12

ชื่อกองทุน	มูลค่าหน่วยลงทุน	มูลค่าทรัพย์สินสุทธิ
LHGEQ-ASSF	13,9710	16,643,098.53

ข้อมูล ณ วันที่ 28 มิถุนายน 2567

- เอกสารการวัดผลการดำเนินงานของกองทุนรวมฉบับนี้ได้จัดทำขึ้นตามมาตรฐานการวัดผลการดำเนินงานของกองทุนรวมของสมาคมบริษัทจัดการลงทุน
- ผลการดำเนินงานในอดีต/ผลการเปรียบเทียบผลการดำเนินงานที่เกี่ยวข้องกับผลิตภัณฑ์ในตลาดทุน มิได้เป็นสิ่งยืนยันถึงผลการดำเนินงานในอนาคต
- ทำความเข้าใจลักษณะสินค้า เงื่อนไข ผลตอบแทน และความเสี่ยง ก่อนตัดสินใจลงทุน

ตารางเปรียบเทียบผลการดำเนินงาน  
 ชนิดจ่ายเงินปันผล  
 ข้อมูล ณ วันที่ 28 มิถุนายน 2567



ผลการดำเนินงานย้อนหลังแบบปักหมุด (1%ต่อปี)

	YTD	3 เดือน	6 เดือน	1 ปี <sup>1</sup>
LHGEO-D	11.16	2.46	11.16	15.55
ดัชนีชี้วัด	22.30	4.41	22.30	27.43
ค่าเฉลี่ยในกลุ่มเดียวกัน	4.64	-0.56	4.64	6.15
ความผันผวนกองทุน	7.63	5.11	7.63	12.03
ความผันผวนดัชนีชี้วัด	9.07	5.42	9.07	13.34

	3 ปี <sup>1</sup>	5 ปี <sup>1</sup>	10 ปี <sup>1</sup>	ตั้งแต่จัดตั้ง <sup>1</sup>
LHGEO-D	-4.22	8.06	N/A	6.86
ดัชนีชี้วัด	5.78	17.83	N/A	14.60
ค่าเฉลี่ยในกลุ่มเดียวกัน	-5.04	6.30	3.10	N/A
ความผันผวนกองทุน	18.81	19.94	N/A	19.21
ความผันผวนดัชนีชี้วัด	19.55	20.77	N/A	19.85

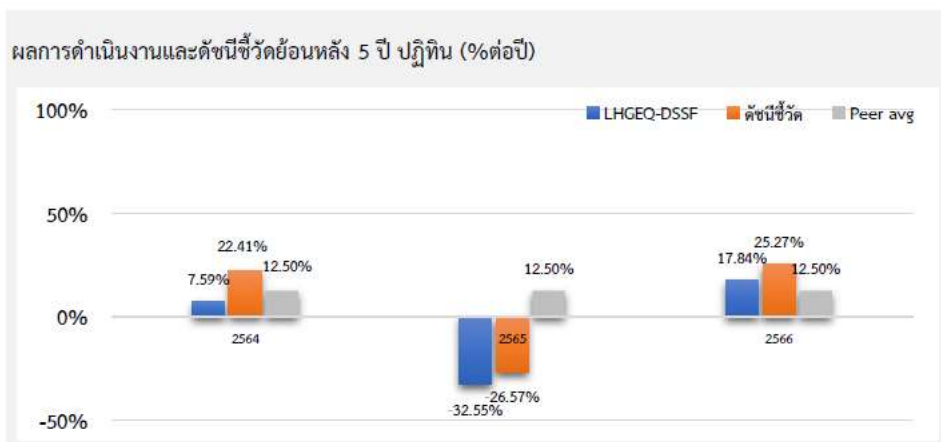
ชื่อกองทุน	มูลค่าหน่วยลงทุน	มูลค่าทรัพย์สินสุทธิ
------------	------------------	----------------------

LHGEO-D 11.3570 313,842,915.81

ข้อมูล ณ วันที่ 28 มิถุนายน 2567

- เอกสารการวัดผลการดำเนินงานของกองทุนรวมฉบับนี้ได้จัดทำขึ้นตามมาตรฐานการวัดผลการดำเนินงานของกองทุนรวมของสมาคมบริษัทจัดการลงทุน
- ผลการดำเนินงานในอดีต/ผลการเปรียบเทียบผลการดำเนินงานที่เกี่ยวข้องกับผลิตภัณฑ์ในตลาดทุน มิได้เป็นสิ่งยืนยันถึงผลการดำเนินงานในอนาคต
- ทำความเข้าใจลักษณะสินค้า เงื่อนไข ผลตอบแทน และความเสี่ยง ก่อนตัดสินใจลงทุน

ตารางเปรียบเทียบผลการดำเนินงาน  
 ชนิดเพื่อการออมและจ่ายเงินปันผล  
 ข้อมูล ณ วันที่ 28 มิถุนายน 2567



ผลการดำเนินงานย้อนหลังแบบปักหมุด (1%ต่อปี)

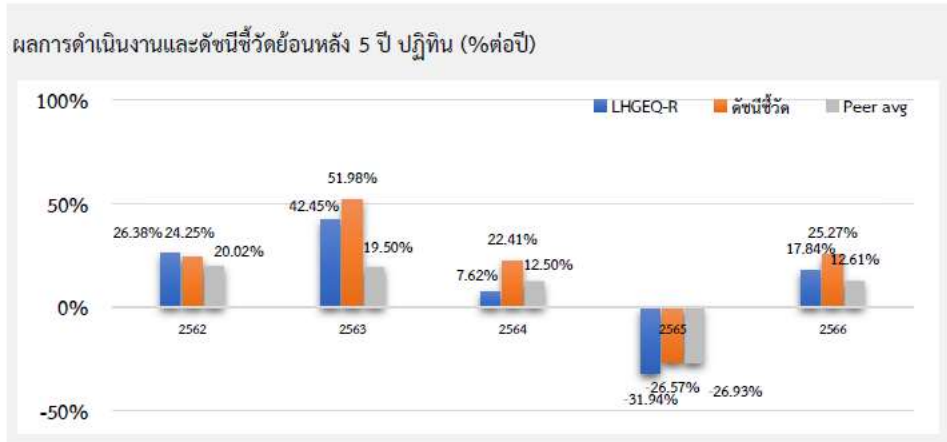
	YTD	3 เดือน	6 เดือน	1 ปี <sup>1</sup>
LHGEQ-DSSF	11.17	2.46	11.17	15.54
ดัชนีชี้วัด	22.30	4.41	22.30	27.43
ค่าเฉลี่ยในกลุ่มเดียวกัน	4.64	-0.56	4.64	6.15
ความผันผวนกองทุน	7.63	5.11	7.63	12.03
ความผันผวนดัชนีชี้วัด	9.07	5.42	9.07	13.34
	3 ปี <sup>1</sup>	5 ปี <sup>1</sup>	10 ปี <sup>1</sup>	ตั้งแต่จัดตั้ง <sup>1</sup>
LHGEQ-DSSF	-4.23	N/A	N/A	4.73
ดัชนีชี้วัด	5.78	N/A	N/A	15.02
ค่าเฉลี่ยในกลุ่มเดียวกัน	-5.04	6.30	3.10	N/A
ความผันผวนกองทุน	18.81	N/A	N/A	18.50
ความผันผวนดัชนีชี้วัด	19.55	N/A	N/A	19.12

ชื่อกองทุน	มูลค่าหน่วยลงทุน	มูลค่าทรัพย์สินสุทธิ
LHGEQ-DSSF	14,0033	18,719,851.68

ข้อมูล ณ วันที่ 28 มิถุนายน 2567

- เอกสารการวัดผลการดำเนินงานของกองทุนรวมฉบับนี้ได้จัดทำขึ้นตามมาตรฐานการวัดผลการดำเนินงานของกองทุนรวมของสมาคมบริษัทจัดการลงทุน
- ผลการดำเนินงานในอดีต/ผลการเปรียบเทียบผลการดำเนินงานที่เกี่ยวข้องกับผลิตภัณฑ์ในตลาดทุน มิได้เป็นสิ่งยืนยันถึงผลการดำเนินงานในอนาคต
- ทำความเข้าใจลักษณะสินค้า เงื่อนไข ผลตอบแทน และความเสี่ยง ก่อนตัดสินใจลงทุน

ตารางเปรียบเทียบผลการดำเนินงาน  
 ชนิดขายคืนหน่วยลงทุนอัตโนมัติ  
 ข้อมูล ณ วันที่ 28 มิถุนายน 2567



ผลการดำเนินงานย้อนหลังแบบปักหมุด (%ต่อปี)

	YTD	3 เดือน	6 เดือน	1 ปี <sup>1</sup>
LHGEO-R	11.17	2.46	11.17	15.54
ดัชนีชี้วัด	22.30	4.41	22.30	27.43
ค่าเฉลี่ยในกลุ่มเดียวกัน	4.64	-0.56	4.64	6.15
ความผันผวนกองทุน	7.63	5.11	7.63	12.03
ความผันผวนดัชนีชี้วัด	9.07	5.42	9.07	13.34
	3 ปี <sup>1</sup>	5 ปี <sup>1</sup>	10 ปี <sup>1</sup>	ตั้งแต่จัดตั้ง <sup>1</sup>
LHGEO-R	-3.94	8.26	N/A	7.03
ดัชนีชี้วัด	5.78	17.83	N/A	14.60
ค่าเฉลี่ยในกลุ่มเดียวกัน	-5.04	6.30	3.10	N/A
ความผันผวนกองทุน	18.82	19.94	N/A	19.21
ความผันผวนดัชนีชี้วัด	19.55	20.77	N/A	19.85

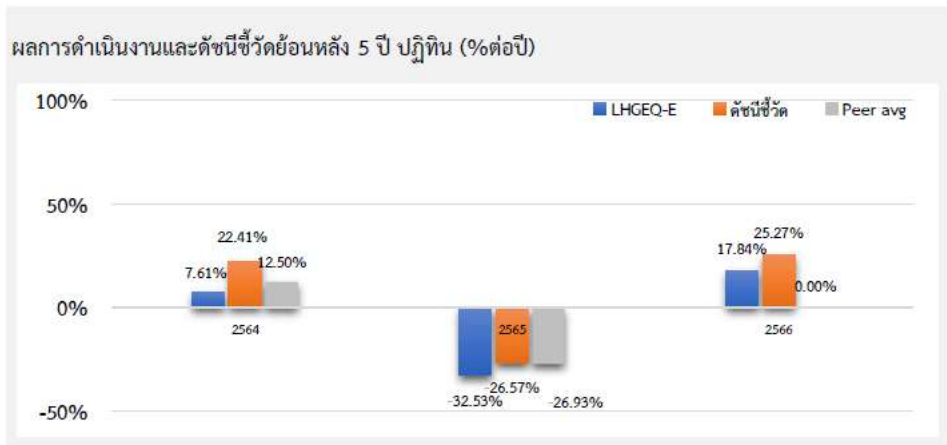
ชื่อกองทุน	มูลค่าหน่วยลงทุน	มูลค่าทรัพย์สินสุทธิ
------------	------------------	----------------------

LHGEO-R 14,8324 9,268,554.61

ข้อมูล ณ วันที่ 28 มิถุนายน 2567

- เอกสารการวัดผลการดำเนินงานของกองทุนรวมฉบับนี้ได้จัดทำขึ้นตามมาตรฐานการวัดผลการดำเนินงานของกองทุนรวมของสมาคมบริษัทจัดการลงทุน
- ผลการดำเนินงานในอดีต/ผลการเปรียบเทียบผลการดำเนินงานที่เกี่ยวข้องกับผลิตภัณฑ์ในตลาดทุน มิได้เป็นสิ่งยืนยันถึงผลการดำเนินงานในอนาคต
- ทำความเข้าใจลักษณะสินค้า เงื่อนไข ผลตอบแทน และความเสี่ยง ก่อนตัดสินใจลงทุน

ตารางเปรียบเทียบผลการดำเนินงาน  
 ชนิดช่องทางอิเล็กทรอนิกส์  
 ข้อมูล ณ วันที่ 28 มิถุนายน 2567



ผลการดำเนินงานย้อนหลังแบบปักหมุด (%ต่อปี)

	YTD	3 เดือน	6 เดือน	1 ปี <sup>1</sup>
LHGEO-E	11.17	2.46	11.17	15.54
ดัชนีชี้วัด	22.30	4.41	22.30	27.43
ค่าเฉลี่ยในกลุ่มเดียวกัน	4.64	-0.56	4.64	6.15
ความผันผวนกองทุน	7.63	5.11	7.63	12.03
ความผันผวนดัชนีชี้วัด	9.07	5.42	9.07	13.34
	3 ปี <sup>1</sup>	5 ปี <sup>1</sup>	10 ปี <sup>1</sup>	ตั้งแต่จัดตั้ง <sup>1</sup>
LHGEO-E	-4.22	N/A	N/A	2.97
ดัชนีชี้วัด	5.78	N/A	N/A	13.05
ค่าเฉลี่ยในกลุ่มเดียวกัน	-5.04	6.30	3.10	N/A
ความผันผวนกองทุน	18.81	N/A	N/A	18.39
ความผันผวนดัชนีชี้วัด	19.55	N/A	N/A	19.06

ชื่อกองทุน	มูลค่าหน่วยลงทุน	มูลค่าทรัพย์สินสุทธิ
------------	------------------	----------------------

LHGEO-E 13,5815 19,496,474.36

ข้อมูล ณ วันที่ 28 มิถุนายน 2567

- เอกสารการวัดผลการดำเนินงานของกองทุนรวมฉบับนี้ได้จัดทำขึ้นตามมาตรฐานการวัดผลการดำเนินงานของกองทุนรวมของสมาคมบริษัทจัดการลงทุน
- ผลการดำเนินงานในอดีต/ผลการเปรียบเทียบผลการดำเนินงานที่เกี่ยวข้องกับผลิตภัณฑ์ในตลาดทุน มิได้เป็นสิ่งยืนยันถึงผลการดำเนินงานในอนาคต
- ทำความเข้าใจลักษณะสินค้า เงื่อนไข ผลตอบแทน และความเสี่ยง ก่อนตัดสินใจลงทุน

ลักษณะที่สำคัญของกองทุนหลัก GMO Quality Investment Fund (มีผลการเปลี่ยนแปลงมีผลตั้งแต่วันที่ 15 กุมภาพันธ์ 2567)

<p><b>ชื่อกองทุน</b></p>	<p>กองทุน GMO Quality Investment Fund จัดทะเบียนจัดตั้งในประเทศไอร์แลนด์ (Ireland) ภายใต้กฎหมายของประเทศไอร์แลนด์ และ UCITS ซึ่งจัดตั้งและจัดการโดย Waystone Management Company (IE) Limited และบริหารการลงทุนโดย Grantham, Mayo, Van Otterloo &amp; Co. LL (GMO LLC)</p>
<p><b>วัตถุประสงค์การลงทุน</b></p>	<p>กองทุน GMO Quality Investment Fund มีวัตถุประสงค์เพื่อแสวงหาผลตอบแทนทั้งหมด ผ่านการลงทุนในตราสารทุนของบริษัทต่าง ๆ และหลักทรัพย์ที่เกี่ยวข้องกับตราสารทุนที่ผู้จัดการการลงทุนเชื่อว่ามีคุณภาพสูง กองทุนอาจลงทุนในตราสารทุนของบริษัทต่าง ๆ ที่มีการจดทะเบียนหรือมีการซื้อขายในตลาดที่อยู่ภายใต้การกำกับดูแลของทางการ (Regulated Markets) ทั่วโลก รวมถึงลงทุนในประเทศตลาดเกิดใหม่ (Emerging Market Countries) ในสัดส่วนไม่เกินร้อยละ 20 ของมูลค่าทรัพย์สินสุทธิของกองทุน</p> <p>กองทุนไม่ได้แสวงหาการจัดสรรการลงทุนให้สอดคล้องหรือพยายามควบคุมความเสี่ยงที่เกี่ยวข้องให้สอดคล้องกับดัชนี S&amp;P 500, ดัชนี MSCI ACWI หรือดัชนี หรือเกณฑ์มาตรฐานอื่น ๆ</p>
<p><b>นโยบายการลงทุน</b></p>	<p>กองทุน GMO Quality Investment Fund มีนโยบายการลงทุนเพื่อแสวงหาผลตอบแทนทั้งหมด ผ่านการลงทุนในตราสารทุนและหลักทรัพย์ที่เกี่ยวข้องกับตราสารทุน โดยผู้จัดการการลงทุนเชื่อว่ามีคุณภาพสูง ซึ่ง บริษัทที่มีคุณภาพสูงมักเป็นบริษัทที่ผู้จัดการการลงทุนเชื่อว่าเป็นบริษัทที่จะสามารถดำเนินธุรกิจและให้ผลตอบแทนจากการลงทุนในอดีตในระดับสูงตาม และจะใช้กระแสเงินสดจากการลงทุนคืนให้แก่ผู้ถือหุ้น ผ่านการจ่ายเงินปันผล การซื้อหุ้นคืน หรือกลไกอื่น ๆ โดยกองทุนอาจลงทุนในหลักทรัพย์ในบริษัทที่จดทะเบียนหรือซื้อขายในตลาดที่อยู่ภายใต้การกำกับดูแลของทางการ (Regulated Markets) ทั่วโลก</p> <p>ในการคัดเลือกหลักทรัพย์เข้ากองทุน ผู้จัดการการลงทุนใช้วิธีการลงทุนผสมผสานกัน และอาจพิจารณาทั้งสองปัจจัย โดยขึ้นอยู่กับความสามารถในการทำกำไร ความมั่นคงของกำไร การใช้ประโยชน์ และข้อมูลทางการเงินอื่น ๆ ที่เปิดเผยต่อสาธารณะ และปัจจัยการพิจารณา โดยอิงจากการประเมินความสามารถในการทำกำไร การจัดสรรเงินทุน ความยั่งยืนเมื่อเทียบกับการแข่งขัน และโอกาสในการเติบโตในอนาคต ที่ผู้จัดการการลงทุนอาจอาศัยวิธีการประเมินมูลค่า เช่น การวิเคราะห์กระแสเงินสดคิดลดและการทวิคูณของราคาต่อรายได้ รายรับ มูลค่าตามบัญชี หรือตัวชี้วัดพื้นฐานอื่น ๆ นอกจากนี้ผู้จัดการการลงทุนอาจพิจารณาเกณฑ์ ESG (สิ่งแวดล้อม สังคม และการกำกับดูแล) ร่วมด้วยตลอดจนรูปแบบของการซื้อขาย เช่น การเคลื่อนไหวของราคาหรือความผันผวนของหลักทรัพย์หรือกลุ่มหลักทรัพย์</p> <p>ในบางครั้งกองทุนอาจมีความเสี่ยงที่สำคัญต่อประเภทสินทรัพย์ อุตสาหกรรม ภาคส่วน ประเทศ ภูมิภาค สกุลเงินหรือผู้ออกหลักทรัพย์ กองทุนอาจลงทุนในหลักทรัพย์ของบริษัทที่มีมูลค่าตามราคาตลาดใดก็ได้ ปัจจัยที่ผู้จัดการการลงทุนพิจารณาและวิธีการลงทุนที่ใช้สามารถเปลี่ยนแปลงได้ตลอดเวลา ผู้จัดการการลงทุนไม่ได้บริหารจัดการกองทุนหรือควบคุมความเสี่ยงของกองทุนที่เกี่ยวข้องกับหลักทรัพย์ใด ๆ ในดัชนีหรือเกณฑ์มาตรฐานก็ได้</p> <p>กองทุนอาจลงทุนในหุ้นสามัญ (common stocks) ใบสำคัญแสดงสิทธิ American Depository Receipts (ADRs), European Depository Receipts (EDRs) and Global Depository Receipts (GDRs) และ หลักทรัพย์ที่เกี่ยวข้อง เช่น หลักทรัพย์แปลงสภาพ (convertibles securities), หุ้นบุริมสิทธิ (preferred stocks), income trusts, royalty</p>

	<p>trusts, MLPs, กองทุนรวมอีทีเอฟ (ETFs), ทรัสต์เพื่อการลงทุนในอสังหาริมทรัพย์ (REITs), หุ้นเพิ่มทุน (private placements), สิทธิ (rights) และใบสำคัญแสดงสิทธิ (warrants) รวมถึงกองทุนอีทีเอฟ (ETFs) ที่อยู่ภายใต้การกำกับของ UCITS</p> <p>นอกจากนี้กองทุนอาจถือเงินสดและลงทุนในตราสารหนี้ที่ได้รับการจัดอันดับความน่าเชื่อถือของตราสารอยู่ในอันดับที่สามารถลงทุนได้ (Investment Grade) และตราสารหนี้ที่มีอันดับความน่าเชื่อถือต่ำกว่าที่สามารถลงทุนได้ (non – investment grade) และ/หรือตราสารหนี้ที่ไม่ได้รับการจัดอันดับความน่าเชื่อถือ (Unrated Securities) ในสัดส่วนไม่เกินร้อยละ 20 ของมูลค่าทรัพย์สินสุทธิของกองทุน</p> <p>กองทุนอาจลงทุนในประเทศตลาดเกิดใหม่ (Emerging Market Countries) ในสัดส่วนไม่เกินร้อยละ 20 ของมูลค่าทรัพย์สินสุทธิของกองทุน และอาจลงทุนในทรัสต์เพื่อการลงทุนในอสังหาริมทรัพย์ (REITs) ในสัดส่วนไม่เกินร้อยละ 15 ของมูลค่าทรัพย์สินสุทธิของกองทุน</p> <p>กองทุนอาจใช้สัญญาซื้อขายล่วงหน้า (Derivatives) เพื่อป้องกันความเสี่ยงและเพื่อเพิ่มประสิทธิภาพการบริหารในการลงทุน</p>
บริษัทจัดการ (Asset Management Company)	Waystone Management Company (IE) Limited
ผู้จัดการการลงทุน (Investment Managers)	Grantham, Mayo, Van Otterloo & Co. LL (GMO LLC)
ผู้ดูแลผลประโยชน์/ผู้เก็บรักษาทรัพย์สิน	State Street Custodial Services (Ireland) Limited
สกุลเงิน	ดอลลาร์สหรัฐฯ (US Dollar)
วันที่จัดตั้งกองทุน	10 พฤศจิกายน 2553
วันทำการซื้อขายหน่วยลงทุน	ทุกวันทำการ
อายุกองทุน	ไม่กำหนด
นโยบายการจ่ายเงินปันผล	ไม่มี
ค่าธรรมเนียม	Management fee ไม่เกินร้อยละ 0.48 ต่อปี
Index	MSCI World
Alternate Index	S&P 500 (Net)
ISIN Codes	IE00B3SBSR82
Bloomberg	GMOQIDQ ID EQUITY
แหล่งข้อมูลกองทุนหลัก	<a href="https://www.gmo.com/globalassets/documents---manually-loaded/documents/fact-sheets/quality-investment-fund">https://www.gmo.com/globalassets/documents---manually-loaded/documents/fact-sheets/quality-investment-fund</a>

**หมายเหตุ :**

สรุปสาระสำคัญของกองทุนหลักข้างต้นได้ถูกคัดเลือกมาเฉพาะส่วนที่สำคัญและแปลมาจาก ต้นฉบับภาษาอังกฤษ ดังนั้น ในกรณีที่มีความแตกต่างหรือไม่สอดคล้องจากเนื้อหาต้นฉบับภาษาอังกฤษ ให้ถือตามต้นฉบับภาษาอังกฤษเป็นหลัก

## ✓ กองทุนหลัก GMO Quality Investment Fund

## พอร์ตการลงทุน

## TOP HOLDINGS

<i>Company</i>	<i>Sector</i>	<i>%</i>
Microsoft Corp	Information Technology	6.7
Apple Inc	Information Technology	5.1
Alphabet Inc	Communication Services	4.7
Meta Platforms Inc	Communication Services	4.0
UnitedHealth Group Inc	Health Care	4.0
Taiwan Semiconductor Manufacturing Co Ltd	Information Technology	3.6
Johnson & Johnson	Health Care	3.3
SAP SE	Information Technology	3.3
Lam Research Corp	Information Technology	3.2
Oracle Corp	Information Technology	3.2
<b>Total</b>		<b>41.1</b>

## SECTORS (%)

<i>Sector</i>	<i>Portfolio</i>	<i>Index</i>	<i>Alternate Index</i>
Communication Services	8.7	7.8	9.3
Consumer Discretionary	9.9	10.2	10.0
Consumer Staples	10.4	6.3	5.8
Energy	0.0	4.3	3.6
Financials	6.9	14.8	12.4
Health Care	23.6	11.8	11.7
Industrials	5.8	10.7	8.1
Information Technology	34.8	25.9	32.4
Materials	0.0	3.7	2.2
Real Estate	0.0	2.1	2.2
Utilities	0.0	2.4	2.3

## TOP COUNTRIES (%)

<i>Country</i>	<i>Portfolio</i>	<i>Index</i>	<i>Alternate Index</i>
United States	76.4	72.1	100.0
United Kingdom	6.6	3.7	0.0
France	4.2	2.8	0.0
Germany	3.5	2.2	0.0
Taiwan	3.5	0.0	0.0
Cash	2.8	0.0	0.0
Switzerland	2.4	2.4	0.0
Spain	0.6	0.7	0.0
Australia	0.0	1.9	0.0
Austria	0.0	0.0	0.0

**ผลการดำเนินงานของกองทุนหลัก**

**CUMULATIVE TOTAL RETURNS (USD, NET OF FEES, %)**

	<i>MTD</i>	<i>QTD</i>	<i>YTD</i>	<i>2023</i>	<i>2022</i>	<i>2021</i>	<i>2020</i>	<i>2019</i>
USD Class	4.17	3.56	14.74	29.04	-15.56	25.53	17.49	30.40
Index	2.03	2.66	11.75	23.79	-18.14	21.82	15.90	27.67
Alternate Index	3.55	4.18	15.05	25.67	-18.51	28.16	17.75	30.70

**ANNUALIZED TOTAL RETURNS (USD, NET OF FEES, %)**

	<i>1 Year</i>	<i>3 Years</i>	<i>5 Years</i>	<i>10 Years</i>	<i>ITD</i>
USD Class	22.74	10.82	15.52	13.66	13.86
Index	20.19	6.86	11.77	9.16	9.91
Alternate Index	24.00	9.50	14.47	12.23	13.14

หมายเหตุ : Fund fact sheet ของกองทุน GMO Quality Investment Fund as of June 30, 2024

**รายงานสถานะการลงทุน การกู้ยืมเงิน และการก่อภาระผูกพัน  
มูลค่า ณ วันที่ 30 มิถุนายน 2567**

<b>รายละเอียดการลงทุน</b>	<b>มูลค่าตามราคาตลาด</b>	<b>%NAV</b>
หลักทรัพย์หรือทรัพย์สินในประเทศ	23,537,960.29	1.96
เงินฝากธนาคาร	23,537,960.29	1.96
หลักทรัพย์หรือทรัพย์สินในต่างประเทศ	1,183,987,553.55	98.74
หน่วยลงทุน	1,183,987,553.55	98.74
สัญญาซื้อขายล่วงหน้า	-3,147,211.95	-0.26
สัญญาที่อ้างอิงกับอัตราแลกเปลี่ยน	-3,147,211.95	-0.26
ประเภทรายการค้างรับค้างจ่ายหรือหนี้สินอื่น ๆ	-5,252,121.38	-0.44
<b>มูลค่าทรัพย์สินสุทธิ</b>	<b>1,199,126,180.51</b>	<b>100</b>

รายละเอียดการลงทุนในหลักทรัพย์  
มูลค่า ณ วันที่ 30 มิถุนายน 2567

รายละเอียด	อัตราส่วน (%)	จำนวนเงินต้น หรือ จำนวนหุ้น/ หน่วย	มูลค่ายุติธรรม (บาท)
<b>เงินฝากธนาคาร</b>			
ธนาคารไทยพาณิชย์ จำกัด (มหาชน)	1.96	21,843,839.34	23,537,960.29
<b>รวมเงินฝากธนาคาร</b>	1.96		23,537,960.29
<b>สัญญาซื้อขายล่วงหน้า</b>			
สัญญาที่อ้างอิงกับอัตราแลกเปลี่ยน	-0.26	999,687,695.00	-3,147,211.95
<b>รวมสัญญาซื้อขายล่วงหน้า</b>	-0.26		-3,147,211.95
<b>หน่วยลงทุน</b>			
หมวดธุรกิจหลักทรัพย์อื่นๆ			
GMO Funds PLC/Ireland	98.74	274,560.00	1,183,987,553.55
<b>รวมหน่วยลงทุน</b>	98.74		1,183,987,553.55
<b>รวมเงินลงทุน</b>	100.44		1,204,378,301.89
รายการค้างจ่ายหรือหนี้สินอื่น ๆ	-0.44		-5,252,121.38
<b>มูลค่าทรัพย์สินสุทธิ</b>	100		1,199,126,180.51

รายละเอียดการลงทุนในสัญญาซื้อขายล่วงหน้า

ประเภทสัญญา	คู่สัญญา	วัตถุประสงค์	มูลค่าสัญญา (Notional Amount)	% NAV	วันครบกำหนด	กำไร/ขาดทุน (Net Gain/Loss)
สัญญาที่อ้างอิงกับอัตราแลกเปลี่ยน USD/THB						
สัญญาฟอว์เวิร์ด	BANK OF AYUDHYA PUBLIC COMPANY LIMITED	ป้องกันความเสี่ยง	86,056,250.00	(0.2705)	27 Sep 2024	(3,243,768.15)
สัญญาฟอว์เวิร์ด	BANK OF AYUDHYA PUBLIC COMPANY LIMITED	ป้องกันความเสี่ยง	253,554,000.00	(0.1845)	30 Aug 2024	(2,212,140.00)
สัญญาฟอว์เวิร์ด	THE SIAM COMMERCIAL BANK PUBLIC COMPANY LIMITED	ป้องกันความเสี่ยง	120,773,070.00	0.0386	27 Sep 2024	462,851.40
สัญญาฟอว์เวิร์ด	THE SIAM COMMERCIAL BANK PUBLIC COMPANY LIMITED	ป้องกันความเสี่ยง	409,472,000.00	0.0956	27 Sep 2024	1,146,409.60
สัญญาฟอว์เวิร์ด	TMBThanachart Bank Public Company Limited	ป้องกันความเสี่ยง	129,832,375.00	0.0583	25 Oct 2024	699,435.20

รายละเอียดตัวตราสารและอันดับความน่าเชื่อถือของตราสารแห่งนี้ เงินฝาก หรือตราสารกึ่งหนี้กึ่งทุน  
มูลค่า ณ วันที่ 30 มิถุนายน 2567

ประเภท	ผู้ออก	อันดับ ความน่าเชื่อถือ	มูลค่าตาม ราคาตลาด
เงินฝากธนาคาร	ธนาคารไทยพาณิชย์ จำกัด (มหาชน)	AA+(FITCH)	21,797,762.99

**สถาบันการจัดอันดับความน่าเชื่อถือ TRIS Rating**

คำอธิบายการจัดอันดับเครดิตตราสารหนี้ระยะกลางและยาวมีอายุตั้งแต่ 1 ปีขึ้นไป

- AAA อันดับเครดิตสูงสุด มีความเสี่ยงต่ำที่สุด ผู้ออกตราสารหนี้มีความสามารถในการชำระดอกเบี้ยและคืนเงินต้นในเกณฑ์สูงสุด และได้รับผลกระทบน้อยมากจากการเปลี่ยนแปลงทางธุรกิจ เศรษฐกิจ และสิ่งแวดล้อมอื่น ๆ
- AA มีความเสี่ยงต่ำมาก ผู้ออกตราสารหนี้มีความสามารถในการชำระดอกเบี้ยและคืนเงินต้นในเกณฑ์สูงมาก แต่อาจได้รับผลกระทบจากการเปลี่ยนแปลงทางธุรกิจ เศรษฐกิจ และสิ่งแวดล้อมอื่น ๆ มากกว่าอันดับเครดิตที่อยู่ในระดับ AAA
- A มีความเสี่ยงในระดับต่ำ ผู้ออกตราสารหนี้มีความสามารถในการชำระดอกเบี้ยและคืนเงินต้นในเกณฑ์สูง แต่อาจได้รับผลกระทบจากการเปลี่ยนแปลงทางธุรกิจ เศรษฐกิจ และสิ่งแวดล้อมอื่น ๆ มากกว่าอันดับเครดิตที่อยู่ในระดับสูงกว่า
- BBB มีความเสี่ยงในระดับปานกลาง ผู้ออกตราสารหนี้มีความสามารถในการชำระดอกเบี้ยและคืนเงินต้นในเกณฑ์ที่เพียงพอ แต่มีความอ่อนไหวต่อการเปลี่ยนแปลงทางธุรกิจ เศรษฐกิจ และสิ่งแวดล้อมอื่น ๆ มากกว่า และอาจมีความสามารถในการชำระหนี้ที่อ่อนแอลงเมื่อเทียบกับอันดับเครดิตที่อยู่ในระดับสูงกว่า
- BB มีความเสี่ยงในระดับสูง ผู้ออกตราสารหนี้มีความสามารถในการชำระดอกเบี้ยและคืนเงินต้นในเกณฑ์ต่ำกว่าระดับปานกลาง และจะได้รับผลกระทบจากการเปลี่ยนแปลงทางธุรกิจ เศรษฐกิจ และสิ่งแวดล้อมอื่น ๆ ค่อนข้างชัดเจน ซึ่งอาจส่งให้ความสามารถในการชำระหนี้อยู่ในเกณฑ์ที่ไม่เพียงพอ
- B มีความเสี่ยงในระดับสูงมาก ผู้ออกตราสารหนี้มีความสามารถในการชำระดอกเบี้ยและคืนเงินต้นในเกณฑ์ต่ำ และอาจจะหมดความสามารถหรือความตั้งใจในการชำระหนี้ได้ตามการเปลี่ยนแปลงของสถานการณ์ทางธุรกิจ เศรษฐกิจ และสิ่งแวดล้อมอื่น ๆ
- C มีความเสี่ยงในการผิดนัดชำระหนี้สูงที่สุด ผู้ออกตราสารหนี้ไม่มีความสามารถในการชำระดอกเบี้ยและคืนเงินต้นตามกำหนดอย่างชัดเจน โดยต้องอาศัยเงื่อนไขที่เอื้ออำนวยทางธุรกิจ เศรษฐกิจ และสิ่งแวดล้อมอื่น ๆ อย่างมากจึงจะมีความสามารถในการชำระหนี้ได้
- D เป็นระดับที่อยู่ในสถานะผิดนัดชำระหนี้ โดยผู้ออกตราสารหนี้ไม่สามารถชำระดอกเบี้ยและคืนเงินต้นได้ตามกำหนด  
อันดับเครดิตจาก AA ถึง C อาจมีเครื่องหมายบวก (+) หรือลบ (-) ต่อท้ายเพื่อจำแนกความแตกต่างของคุณภาพของอันดับเครดิตภายในระดับเดียวกัน

### คำอธิบายการจัดอันดับเครดิตตราสารหนี้ระยะสั้นมีอายุต่ำกว่า 1 ปี

- T1 ผู้ออกตราสารหนี้มีสถานะทั้งทางด้านการตลาดและการเงินที่แข็งแกร่งในระดับดีมาก และนักลงทุนจะได้รับความคุ้มครองจากการผิดนัดชำระหนี้ที่ต่ำกว่าอันดับเครดิตในระดับอื่น ผู้ออกตราสารหนี้ที่ได้รับอันดับเครดิตในระดับดังกล่าวซึ่งมีเครื่องหมาย “+” ด้วยจะได้รับความคุ้มครองด้านการผิดนัดชำระหนี้ที่สูงยิ่งขึ้น
- T2 ผู้ออกตราสารหนี้มีสถานะทั้งทางด้านการตลาดและการเงินที่แข็งแกร่งในระดับดี และมีความสามารถในการชำระหนี้ระยะสั้นในระดับที่น่าพอใจ
- T3 ผู้ออกตราสารหนี้มีความสามารถในการชำระหนี้ระยะสั้นในระดับที่ยอมรับได้
- T4 ผู้ออกตราสารหนี้มีความสามารถในการชำระหนี้ระยะสั้นที่ค่อนข้างอ่อนแอ

อันดับเครดิตทุกประเภทที่จัดโดย TRIS Rating เป็นอันดับเครดิตตราสารหนี้ในตระกูลเงินบาท ซึ่งสะท้อนความสามารถในการชำระหนี้ของผู้ออกตราสารโดยไม่รวมความเสี่ยงในการเปลี่ยนแปลงการชำระหนี้จากสกุลเงินบาทเป็นสกุลเงินตราต่างประเทศ

นอกจากนี้ TRIS Rating ยังกำหนด “แนวโน้มอันดับเครดิต” (Rating Outlook) เพื่อสะท้อนความเป็นไปได้ของการเปลี่ยนแปลงอันดับเครดิตของผู้ออกตราสารในระยะปานกลางหรือระยะยาว โดย TRIS Rating จะพิจารณาถึงโอกาสที่จะเกิดการเปลี่ยนแปลงของภาวะอุตสาหกรรมและสภาพแวดล้อมทางธุรกิจในอนาคตของผู้ออกตราสารที่อาจกระทบต่อความสามารถในการชำระหนี้ ทั้งนี้ แนวโน้มอันดับเครดิตที่ออกให้แก่หน่วยงานหนึ่ง ๆ จะเทียบเท่ากับความสามารถในการชำระหนี้ของหน่วยงานนั้น ๆ แนวโน้มอันดับเครดิตแบ่งออกเป็น 4 ระดับ ได้แก่

Positive	หมายถึง อันดับเครดิตอาจปรับขึ้น
Stable	หมายถึง อันดับเครดิตอาจไม่เปลี่ยนแปลง
Negative	หมายถึง อันดับเครดิตอาจปรับลดลง
Developing	หมายถึง อันดับเครดิตอาจปรับขึ้น ปรับลดลง หรือไม่เปลี่ยนแปลง

### สถาบันการจัดอันดับความน่าเชื่อถือ Fitch Rating

#### คำอธิบายการจัดอันดับความน่าเชื่อถือระยะยาว สำหรับประเทศไทย

- AAA(thai) แสดงถึงระดับความน่าเชื่อถือขั้นสูงสุดของอันดับความน่าเชื่อถือภายในประเทศไทย ซึ่งกำหนดโดย Fitch โดยอันดับความน่าเชื่อถือนี้จะมอบให้กับอันดับความน่าเชื่อถือที่มีความเสี่ยง “น้อยที่สุด” เมื่อเปรียบเทียบกับผู้ออกตราสารหรือตราสารอื่นในประเทศไทย และโดยปกติแล้วจะกำหนดให้แก่ตราสารทางการเงินที่ออกหรือค้ำประกันโดยรัฐบาล
- AA(thai) แสดงถึงระดับความน่าเชื่อถือขั้นสูงมากเปรียบเทียบกับผู้ออกตราสารหรือตราสารอื่นในประเทศไทย โดยระดับความน่าเชื่อถือของตราสารทางการเงินขั้นนี้ต่างจากผู้ออกตราสารหรือตราสารอื่นที่ได้รับการจัดอันดับความน่าเชื่อถือขั้นสูงสุดของประเทศไทยเพียงเล็กน้อย
- BBB (thai) แสดงถึงระดับความน่าเชื่อถือขั้นปานกลางเมื่อเปรียบเทียบกับผู้ออกตราสารหรือตราสารอื่นในประเทศไทย อย่างไรก็ตามการเปลี่ยนแปลงของสถานการณ์หรือสภาพทางเศรษฐกิจจะมีผลกระทบต่อความสามารถในการชำระหนี้ได้ตรงตามกำหนดเวลาของตราสารทางการเงินเหล่านี้มากกว่าตราสารหนี้อื่นที่ได้รับการจัดอันดับความน่าเชื่อถือในประเภทที่สูงกว่า

- BB (tha) แสดงถึงระดับความน่าเชื่อถือค่อนข้างต่ำเมื่อเปรียบเทียบกับผู้ออกตราสารหรือตราสารอื่นในประเทศไทย การชำระหนี้ตามเงื่อนไขของตราสารเหล่านี้ภายในประเทศนั้น ๆ มีความไม่แน่นอนในระดับหนึ่งและความสามารถในการชำระหนี้ขึ้นตามกำหนดเวลาจะมีความไม่แน่นอนมากขึ้นตามการเปลี่ยนแปลงของเศรษฐกิจในทางลบ
- B (tha) แสดงถึงระดับความน่าเชื่อถือค่อนข้างต่ำอย่างมีนัยสำคัญเมื่อเปรียบเทียบกับผู้ออกตราสารหรือตราสารอื่นในประเทศไทย การปฏิบัติตามเงื่อนไขของตราสารหนี้และข้อผูกพันทางการเงินยังคงเป็นไปได้ในปัจจุบัน แต่ความมั่นคงยังจำกัดอยู่ในระดับหนึ่งเท่านั้น และความสามารถในการชำระหนี้ขึ้นตามกำหนดเวลาอย่างต่อเนื่องนั้นไม่แน่นอน ขึ้นอยู่กับสถานะที่เอื้อต่อการดำเนินธุรกิจและสภาพทางเศรษฐกิจ
- CCC(th), CC(th), C(th) แสดงถึงระดับความน่าเชื่อถือค่อนข้างต่ำมากเมื่อเปรียบเทียบกับผู้ออกตราสารหรือตราสารอื่นในประเทศไทย ความสามารถในการปฏิบัติตามข้อผูกพันทางการเงินขึ้นอยู่กับสถานะที่เอื้อต่อการดำเนินธุรกิจและการพัฒนาทางเศรษฐกิจเพียงอย่างเดียว
- D(th) อันดับความน่าเชื่อถือเหล่านี้ จะถูกกำหนดให้สำหรับองค์กรหรือตราสารหนี้ซึ่งกำลังอยู่ในภาวะผิดนัดชำระหนี้ในปัจจุบัน

**คำอธิบายการจัดอันดับความน่าเชื่อถือระยะสั้น สำหรับประเทศไทย**

- F1 (tha) แสดงถึงระดับความสามารถขั้นสูงสุดในการชำระหนี้ตามเงื่อนไขของตราสารตรงตามกำหนดเมื่อเปรียบเทียบกับผู้ออกตราสารหรือตราสารอื่น ๆ ในประเทศไทย ภายใต้อันดับความน่าเชื่อถือนี้จะมอบให้สำหรับอันดับความน่าเชื่อถือที่มีความเสี่ยง “น้อยที่สุด” เมื่อเปรียบเทียบกับผู้ออกตราสารอื่นในประเทศเดียวกันและโดยปกติแล้วจะกำหนดให้กับตราสารทางการเงินที่ออกหรือค้ำประกันโดยรัฐบาล ในกรณีที่มิระดับความน่าเชื่อถือสูงเป็นพิเศษจะมีสัญลักษณ์ “+” แสดงไว้เพิ่มเติมจากอันดับความน่าเชื่อถือที่กำหนด
- F2 (tha) แสดงถึงระดับความสามารถในการชำระหนี้ตามเงื่อนไขทางการเงินของตราสารตามกำหนดเวลาในระดับที่น่าพอใจเมื่อเปรียบเทียบกับผู้ออกตราสารหรือตราสารอื่น ๆ ในประเทศไทย อย่างไรก็ตาม ระดับความน่าเชื่อถือดังกล่าวจะไม่อาจเทียบเท่ากับกรณีที่ได้รับการจัดอันดับความน่าเชื่อถือที่สูงกว่า
- F3 (tha) แสดงถึงระดับความสามารถในการชำระหนี้ตามเงื่อนไขทางการเงินของตราสารตามกำหนดเวลาในระดับปานกลางเมื่อเปรียบเทียบกับผู้ออกตราสารหรือตราสารอื่น ๆ ในประเทศไทย ความสามารถในการชำระหนี้ดังกล่าวจะมีความไม่แน่นอนมากขึ้นไปตามความเปลี่ยนแปลงในทางลบในระยะสั้นมากกว่าตราสารที่ได้รับการจัดอันดับความน่าเชื่อถือที่สูงกว่า
- B (tha) แสดงถึงระดับความสามารถในการชำระหนี้ตามเงื่อนไขทางการเงินของตราสารตามกำหนดเวลาที่ไม่แน่นอนเมื่อเปรียบเทียบกับผู้ออกตราสารหรือตราสารอื่น ๆ ในประเทศไทย ความสามารถในการชำระหนี้ดังกล่าวจะไม่แน่นอนมากขึ้นตามการเปลี่ยนแปลงทางเศรษฐกิจและการเงินในทางลบระยะสั้น
- C (tha) แสดงถึงระดับความสามารถในการชำระหนี้ตามเงื่อนไขทางการเงินของตราสารตามกำหนดเวลาที่ไม่แน่นอนสูงเมื่อเปรียบเทียบกับผู้ออกตราสารหรือตราสารอื่น ๆ ในประเทศไทย ความสามารถในการปฏิบัติตามข้อผูกพันทางการเงินขึ้นอยู่กับสถานะที่เอื้อต่อการดำเนินธุรกิจและสภาพการณ์ทางเศรษฐกิจเท่านั้น
- D (tha) แสดงถึงการผิดนัดชำระหนี้ที่ได้เกิดขึ้นแล้วหรือกำลังจะเกิดขึ้น

**หมายเหตุประกอบการจัดอันดับความน่าเชื่อถือในระยะยาว ในระยะสั้น สำหรับประเทศไทย**

เครื่องชั่งพิเศษสำหรับประเทศไทย “tha” จะถูกระบุไว้ต่อจากอันดับความน่าเชื่อถือทุกระดับ เพื่อแยกความแตกต่างออกจากการจัดอันดับความน่าเชื่อถือระดับสากล เครื่องหมาย “+” หรือ “-” อาจจะถูกระบุไว้เพิ่มเติมต่อจากอันดับความน่าเชื่อถือสำหรับประเทศหนึ่ง ๆ เพื่อแสดงถึงสถานะย่อยโดยเปรียบเทียบกันภายในอันดับความน่าเชื่อถือชั้นหลัก ทั้งนี้ จะไม่มีการระบุสัญลักษณ์ต่อท้ายดังกล่าว สำหรับอันดับความน่าเชื่อถือระดับ “AAA (tha)” หรืออันดับที่ต่ำกว่า “CCC (tha)”

สำหรับอันดับความน่าเชื่อถือในระยะยาวและจะไม่มีการระบุสัญลักษณ์ต่อท้ายดังกล่าวสำหรับอันดับความน่าเชื่อถือในระยะสั้น นอกเหนือจาก “F1 (tha)”

สัญญาณการปรับอันดับความน่าเชื่อถือ (Rating Watch) : สัญญาณการปรับอันดับความน่าเชื่อถือจะถูกใช้เพื่อแจ้งให้นักลงทุนทราบว่ามีความเป็นไปได้ที่จะมีการเปลี่ยนแปลงอันดับความน่าเชื่อถือและแจ้งแนวโน้มทิศทางของการเปลี่ยนแปลงดังกล่าว สัญญาณดังกล่าวอาจระบุเป็น “สัญญาณบวก” ซึ่งบ่งชี้แนวโน้มในการปรับอันดับความน่าเชื่อถือให้สูงขึ้น “สัญญาณลบ” จะบ่งชี้แนวโน้มในการปรับอันดับความน่าเชื่อถือให้ต่ำลง หรือ “สัญญาณวิวัฒนาการ” ในกรณีที่อันดับความน่าเชื่อถืออาจจะได้รับการปรับขึ้น ปรับลง หรือคงที่ โดยปกติสัญญาณการปรับอันดับความน่าเชื่อถือมักจะถูกระบุไว้สำหรับช่วงระยะเวลาสั้น ๆ

รายงานสรุปเงินลงทุนในตราสารแห่งนี้ เงินฝาก หรือตราสารกึ่งหนี้กึ่งทุน

มูลค่า ณ วันที่ 30 มิถุนายน 2567

กลุ่มของตราสารการลงทุน	มูลค่าตามราคาตลาด	%NAV
(ก) ตราสารภาครัฐไทย/ตราสารภาครัฐต่างประเทศ	-	-
(ข) ตราสารที่ธนาคารที่มีกฎหมายเฉพาะจัดตั้งขึ้น ธนาคารพาณิชย์ หรือบริษัทเงินทุนเป็นผู้ออก/ส่งจ่าย/รับอวัล/ค้ำประกัน	21,797,762.99	1.82
(ค) ตราสารที่มีอันดับความน่าเชื่อถืออยู่ในอันดับที่สามารถลงทุนได้ (Investment grade)	-	-
(ง) ตราสารที่มีอันดับความน่าเชื่อถืออยู่ในอันดับต่ำกว่าอันดับที่สามารถลงทุนได้ (Non-Investment grade) หรือไม่มี Rating	-	-

สัดส่วนเงินลงทุนขั้นสูงต่อมูลค่าทรัพย์สินสุทธิของกองทุนสำหรับกลุ่มตราสารตาม (ง) เท่ากับ 15% NAV

ค่านายหน้าซื้อขายหลักทรัพย์-ดอลลาร์สหรัฐ  
ตั้งแต่วันที่ 01 กรกฎาคม 2566 ถึง 30 มิถุนายน 2567

ลำดับ	ชื่อบริษัทนายหน้า	ค่านายหน้า (บาท)	อัตราส่วน (%)
1	LGT BANK	33,356.43	100.00
	รวม	33,356.43	100.00

รายงานการลงทุนที่ไม่เป็นไปตามนโยบายการลงทุน  
รอบปีบัญชีระหว่างวันที่ 1 กรกฎาคม 2566 ถึงวันที่ 30 มิถุนายน 2567

วันที่	รายละเอียด	การดำเนินการแก้ไข
	การลงทุนเป็นไปตามนโยบาย การลงทุน	

การใช้สิทธิออกเสียงในที่ประชุมผู้ถือหุ้น

ผู้ลงทุนสามารถตรวจสอบแนวทางในการใช้สิทธิออกเสียงและการดำเนินการใช้สิทธิออกเสียงได้ที่ website ของบริษัทจัดการ [www.lhfund.co.th](http://www.lhfund.co.th)

รายงานรายชื่อของบุคคลที่เกี่ยวข้อง ที่มีการทำธุรกรรมกับกองทุนรวม

กองทุนรวมมีการทำธุรกรรมกับบุคคลที่เกี่ยวข้องในรอบระยะเวลาตั้งแต่วันที่ 1 กรกฎาคม 2566 ถึงวันที่ 30 มิถุนายน 2567 ตามรายชื่อ ดังนี้

-ไม่มี-

หมายเหตุ : ผู้ลงทุนสามารถตรวจสอบการทำธุรกรรมกับบุคคลที่เกี่ยวข้องกับกองทุนรวม ได้ที่บริษัทจัดการโดยตรง หรือที่ website ของบริษัทหลักทรัพย์จัดการกองทุน แลนด์ แอนด์ เฮาส์ จำกัด [www.lhfund.co.th](http://www.lhfund.co.th) และสำนักงานคณะกรรมการ ก.ล.ต. [www.sec.or.th](http://www.sec.or.th)

อัตราส่วนหมุนเวียนการลงทุนของกองทุน (Portfolio Turnover Ratio: PTR)

มูลค่า ณ วันที่ 30 มิถุนายน 2567

ชื่อกองทุน	PTR
กองทุนเปิด แอล เอช โกลบอล อีควิตี้	1.2753

ข้อมูลการถือหน่วยลงทุนเกิน 1 ใน 3

ณ วันที่ 30 มิถุนายน 2567

จำนวนผู้ถือหน่วย (ราย)	สัดส่วน (ร้อยละ)
-	-

ค่าใช้จ่ายที่เรียกเก็บจากกองทุนรวม  
สำหรับรอบระยะเวลาตั้งแต่วันที่ 1 กรกฎาคม 2566 ถึงวันที่ 30 มิถุนายน 2567

ค่าใช้จ่ายที่เรียกเก็บจากกองทุนรวม

รายการที่เรียกเก็บ	ร้อยละของมูลค่าทรัพย์สินสุทธิ		
	ตามโครงการ	(หน่วย : พันบาท)	เรียกเก็บจริง
<b>1. ค่าธรรมเนียมและค่าใช้จ่ายรวมทั้งหมดที่ประมาณการได้</b>			
● ค่าธรรมเนียมการจัดการ (Management Fee)	ไม่เกินร้อยละ 2.500	14,784.76	1.63821
● ค่าธรรมเนียมผู้ดูแลผลประโยชน์ (Trustee Fee)	ไม่เกินร้อยละ 0.100	289.92	0.03212
● ค่าธรรมเนียมนายทะเบียน (Registrar Fee)	ไม่เกินร้อยละ 0.500	4,119.75	0.45648
● ค่าที่ปรึกษาการลงทุน (Advisory Fee)	ไม่มี	ไม่มี	ไม่มี
● ค่าใช้จ่ายอื่นๆ :-	ไม่เกินร้อยละ 1.900	124.30	0.01378
- ค่าโฆษณาประชาสัมพันธ์	ไม่เกินร้อยละ 0.535	ไม่มี	ไม่มี
- ค่าสอบบัญชี (Audit Fee)	จ่ายตามจริง	70.00	0.00776
- ค่าจัดตั้งและจดทะเบียนกองทุน (Setup and Registered Fund)	จ่ายตามจริง	2.50	0.00028
- ค่าใช้จ่ายในการจัดทำ จัดพิมพ์รายงานถึงผู้ถือหุ้น	จ่ายตามจริง	0.00	0.00000
- ค่าใช้จ่ายอื่นๆ ในการดำเนินโครงการ (Others Operating Expense)	จ่ายตามจริง	51.80	0.00574
<b>2. ค่าธรรมเนียมและค่าใช้จ่ายรวมทั้งหมดที่ประมาณการไม่ได้</b>			
- ไม่มี	จ่ายตามจริง	ไม่มี	ไม่มี
<b>รวมค่าใช้จ่ายทั้งหมด</b>	<b>ไม่เกินร้อยละ 5.000</b>	<b>19,318.73</b>	<b>2.14059</b>
ค่าใช้จ่ายในการซื้อขายหลักทรัพย์	จ่ายตามจริง	1,202.12	0.13320

หมายเหตุ :

- 1) ค่าธรรมเนียมและค่าใช้จ่ายต่าง ๆ รวมภาษีมูลค่าเพิ่ม หรือภาษีธุรกิจเฉพาะ หรือภาษีอื่นใด (ถ้ามี) แต่ยังไม่รวมค่า นายหน้าซื้อ ขายหลักทรัพย์และค่าธรรมเนียมต่าง ๆ ที่เกิดขึ้นจากการซื้อขายหลักทรัพย์
- 2) ค่าธรรมเนียมค่าใช้จ่ายที่เรียกเก็บจากกองทุนรวม เมื่อรวมกันทั้งหมดแล้วต้องไม่เกินอัตราร้อยละ 5.00 ต่อปี ของมูลค่าทรัพย์สินสุทธิของกองทุนรวม

กองทุนเปิด แอล เอช โกลบอล อีควิตี้  
รายงานของผู้สอบบัญชีรับอนุญาต และงบการเงิน  
สำหรับปีสิ้นสุดวันที่ 30 มิถุนายน 2567

## รายงานของผู้สอบบัญชีรับอนุญาต

เสนอต่อ ผู้ถือหุ้นหน่วยลงทุนของกองทุนเปิด แอล เอช โกลบอล อีควิตี้

### ความเห็น

ข้าพเจ้าได้ตรวจสอบงบการเงินของกองทุนเปิด แอล เอช โกลบอล อีควิตี้ ซึ่งประกอบด้วยงบแสดงฐานะการเงินและงบประกอบรายละเอียดเงินลงทุน ณ วันที่ 30 มิถุนายน 2567 งบกำไรขาดทุนเบ็ดเสร็จ งบแสดงการเปลี่ยนแปลงสินทรัพย์สุทธิ สำหรับปีสิ้นสุดวันเดียวกันและหมายเหตุประกอบงบการเงินรวมถึงหมายเหตุสรุปนโยบายการบัญชีที่สำคัญ

ข้าพเจ้าเห็นว่า งบการเงินข้างต้นนี้แสดงฐานะการเงินของกองทุนเปิด แอล เอช โกลบอล อีควิตี้ ณ วันที่ 30 มิถุนายน 2567 ผลการดำเนินงาน และการเปลี่ยนแปลงสินทรัพย์สุทธิ สำหรับปีสิ้นสุดวันเดียวกันโดยถูกต้องตามที่ควรในสาระสำคัญตามแนวปฏิบัติทางบัญชีสำหรับกองทุนรวมและกองทุนสำรองเลี้ยงชีพ ที่สมาคมบริษัทจัดการลงทุนกำหนดโดยได้รับความเห็นชอบจากสำนักงานคณะกรรมการกำกับหลักทรัพย์และตลาดหลักทรัพย์

### เกณฑ์ในการแสดงความเห็น

ข้าพเจ้าได้ปฏิบัติตามตรวจสอบตามมาตรฐานการสอบบัญชี ความรับผิดชอบของข้าพเจ้าได้กล่าวไว้ในวรรคความรับผิดชอบของผู้สอบบัญชีต่อการตรวจสอบงบการเงินในรายงานของข้าพเจ้า ข้าพเจ้ามีความเป็นอิสระจากกองทุนฯ ตามประมวลจรรยาบรรณของผู้ประกอบวิชาชีพบัญชี รวมถึงมาตรฐานเรื่องความอิสระที่กำหนดโดยสภาวิชาชีพบัญชี (ประมวลจรรยาบรรณของผู้ประกอบวิชาชีพบัญชี) ในส่วนที่เกี่ยวข้องกับการตรวจสอบงบการเงิน และข้าพเจ้าได้ปฏิบัติตามความรับผิดชอบด้านจรรยาบรรณอื่นๆ ตามประมวลจรรยาบรรณของผู้ประกอบวิชาชีพบัญชี ข้าพเจ้าเชื่อว่าหลักฐานการสอบบัญชีที่ข้าพเจ้าได้รับเพียงพอและเหมาะสมเพื่อใช้เป็นเกณฑ์ในการแสดงความเห็นของข้าพเจ้า

### ข้อมูลอื่น

ผู้บริหารกองทุนฯ เป็นผู้รับผิดชอบต่อข้อมูลอื่น ข้อมูลอื่นประกอบด้วย ข้อมูลซึ่งรวมอยู่ในรายงานประจำปีของกองทุนฯ แต่ไม่รวมถึงงบการเงินและรายงานของผู้สอบบัญชีที่อยู่ในรายงานประจำปีนั้น ข้าพเจ้าคาดว่าข้าพเจ้าจะได้รับรายงานประจำปีภายหลังวันที่ในรายงานของผู้สอบบัญชีนี้

ความเห็นของข้าพเจ้าต่องบการเงินไม่ครอบคลุมถึงข้อมูลอื่นและข้าพเจ้าไม่ได้ให้ความเชื่อมั่นต่อข้อมูลอื่น

ความรับผิดชอบของข้าพเจ้าที่เกี่ยวข้องกับการตรวจสอบงบการเงินคือ การอ่านและพิจารณาว่าข้อมูลอื่นมีความขัดแย้งที่มีสาระสำคัญกับงบการเงินหรือกับความรู้ที่ได้รับจากการตรวจสอบของข้าพเจ้า หรือปรากฏว่าข้อมูลอื่นมีการแสดงข้อมูลที่ขัดต่อข้อเท็จจริงอันเป็นสาระสำคัญหรือไม่

เมื่อข้าพเจ้าได้อ่านรายงานประจำปีของกองทุนฯ และหากข้าพเจ้าสรุปได้ว่าการแสดงข้อมูลที่ขัดต่อข้อเท็จจริงอันเป็นสาระสำคัญ ข้าพเจ้าจะสื่อสารเรื่องดังกล่าวกับผู้บริหารกองทุนฯ เพื่อให้ผู้บริหารกองทุนฯ ดำเนินการแก้ไขข้อมูลที่แสดงขัดต่อข้อเท็จจริง



.../2

### ความรับผิดชอบของผู้บริหารกองทุนฯ ต่อการเงิน

ผู้บริหารกองทุนฯ มีหน้าที่รับผิดชอบในการจัดทำและนำเสนอของงบการเงินเหล่านี้โดยถูกต้องตามที่ควรตามแนวปฏิบัติทางบัญชีสำหรับกองทุนรวมและกองทุนสำรองเลี้ยงชีพ ที่สมาคมบริษัทจัดการลงทุนกำหนดโดยได้รับความเห็นชอบจากสำนักงานคณะกรรมการกำกับหลักทรัพย์และตลาดหลักทรัพย์ และรับผิดชอบเกี่ยวกับการควบคุมภายในที่ผู้บริหารกองทุนฯ พิจารณาว่าจำเป็นเพื่อให้สามารถจัดทำงบการเงินที่ปราศจากการแสดงข้อมูลที่ขัดต่อข้อเท็จจริงอันเป็นสาระสำคัญไม่ว่าจะเกิดจากการทุจริตหรือข้อผิดพลาด

ในการจัดทำงบการเงิน ผู้บริหารกองทุนฯ รับผิดชอบในการประเมินความสามารถของกองทุนในการดำเนินงานต่อเนื่อง เปิดเผยเรื่องที่เกี่ยวข้องกับการดำเนินงานต่อเนื่อง (ตามความเหมาะสม) และการใช้เกณฑ์การบัญชีสำหรับการดำเนินงานต่อเนื่องเว้นแต่ผู้บริหารกองทุนฯ มีความตั้งใจที่จะเลิกกองทุนหรือหยุดดำเนินงานหรือไม่สามารถดำเนินงานต่อเนื่องต่อไปได้

ผู้บริหารกองทุนฯ มีหน้าที่ในการกำกับดูแลกระบวนการในการจัดทำรายงานทางการเงินของกองทุน

### ความรับผิดชอบของผู้สอบบัญชีต่อการตรวจสอบงบการเงิน

การตรวจสอบของข้าพเจ้ามีวัตถุประสงค์เพื่อให้ได้ความเชื่อมั่นอย่างสมเหตุสมผลว่างบการเงินโดยรวมปราศจากการแสดงข้อมูลที่ขัดต่อข้อเท็จจริงอันเป็นสาระสำคัญหรือไม่ ไม่ว่าจะเกิดจากการทุจริตหรือข้อผิดพลาด และเสนอรายงานของผู้สอบบัญชีซึ่งรวมความเห็นของข้าพเจ้าอยู่ด้วย ความเชื่อมั่นอย่างสมเหตุสมผลคือความเชื่อมั่นในระดับสูงแต่ไม่ได้เป็นการรับประกันว่าการปฏิบัติงานตรวจสอบตามมาตรฐานการสอบบัญชีจะสามารถตรวจพบข้อมูลที่ขัดต่อข้อเท็จจริงอันเป็นสาระสำคัญที่มีอยู่ได้เสมอไป ข้อมูลที่ขัดต่อข้อเท็จจริงอาจเกิดจากการทุจริตหรือข้อผิดพลาดและถือว่ามีสาระสำคัญเมื่อคาดการณ์อย่างสมเหตุสมผลว่ารายการที่ขัดต่อข้อเท็จจริงแต่ละรายการหรือทุกรายการรวมกันจะมีผลต่อการตัดสินใจทางเศรษฐกิจของผู้ใช้งบการเงินจากการใช้งบการเงินเหล่านี้

ในการตรวจสอบของข้าพเจ้าตามมาตรฐานการสอบบัญชี ข้าพเจ้าใช้ดุลยพินิจและการสังเกตและสงสัยเยี่ยงผู้ประกอบวิชาชีพตลอดการตรวจสอบ การปฏิบัติงานของข้าพเจ้ารวมถึง

- ระบุและประเมินความเสี่ยงจากการแสดงข้อมูลที่ขัดต่อข้อเท็จจริงอันเป็นสาระสำคัญในงบการเงินไม่ว่าจะเกิดจากการทุจริตหรือข้อผิดพลาด ออกแบบและปฏิบัติตามวิธีการตรวจสอบเพื่อตอบสนองต่อความเสี่ยงเหล่านั้น และได้หลักฐานการสอบบัญชีที่เพียงพอและเหมาะสมเพื่อเป็นเกณฑ์ในการแสดงความเห็นของข้าพเจ้า ความเสี่ยงที่ไม่พบข้อมูลที่ขัดต่อข้อเท็จจริงอันเป็นสาระสำคัญซึ่งเป็นผลมาจากการทุจริตจะสูงกว่าความเสี่ยงที่เกิดจากข้อผิดพลาด เนื่องจากการทุจริตอาจเกี่ยวกับการสมรู้ร่วมคิด การปลอมแปลงเอกสารหลักฐาน การตั้งใจละเว้นการแสดงผล การแสดงผลที่ไม่ตรงตามข้อเท็จจริงหรือการแทรกแซงการควบคุมภายใน
- ทำความเข้าใจในระบบการควบคุมภายในที่เกี่ยวข้องกับการตรวจสอบ เพื่อออกแบบวิธีการตรวจสอบที่เหมาะสมกับสถานการณ์ แต่ไม่ใช่เพื่อวัตถุประสงค์ในการแสดงความเห็นต่อความมีประสิทธิภาพของการควบคุมภายในของกองทุน
- ประเมินความเหมาะสมของนโยบายการบัญชีที่ผู้บริหารกองทุนฯ ใช้และความสมเหตุสมผลของประมาณการทางบัญชีและการเปิดเผยข้อมูลที่เกี่ยวข้องซึ่งจัดทำขึ้นโดยผู้บริหารกองทุนฯ

- สรุปเกี่ยวกับความเหมาะสมของการใช้เกณฑ์การบัญชีสำหรับการดำเนินงานต่อเนื่องของผู้บริหารกองทุนฯ และจากหลักฐานการสอบบัญชีที่ได้รับ สรุปว่ามีความไม่แน่นอนที่มีสาระสำคัญที่เกี่ยวกับเหตุการณ์หรือสถานการณ์ที่อาจเป็นเหตุให้เกิดข้อสงสัยอย่างมีนัยสำคัญต่อความสามารถของกองทุนในการดำเนินงานต่อเนื่องหรือไม่ ถ้าข้าพเจ้าได้ข้อสรุปว่ามีความไม่แน่นอนที่มีสาระสำคัญ ข้าพเจ้าต้องกล่าวไว้ในรายงานของผู้สอบบัญชีของข้าพเจ้าโดยให้ข้อสังเกตถึงการเปิดเผยข้อมูลในงบการเงินที่เกี่ยวข้อง หรือถ้าการเปิดเผยข้อมูลดังกล่าวไม่เพียงพอ ความเห็นของข้าพเจ้าจะเปลี่ยนแปลงไป ข้อสรุปของข้าพเจ้าขึ้นอยู่กับหลักฐานการสอบบัญชีที่ได้รับจนถึงวันที่ในรายงานของผู้สอบบัญชีของข้าพเจ้า อย่างไรก็ตาม เหตุการณ์หรือสถานการณ์ในอนาคตอาจเป็นเหตุให้กองทุนต้องหยุดการดำเนินงานต่อเนื่อง
- ประเมินการนำเสนอ โครงสร้างและเนื้อหาของงบการเงินโดยรวม รวมถึงการเปิดเผยข้อมูลว่างบการเงิน แสดงรายการและเหตุการณ์ในรูปแบบที่ทำให้มีการนำเสนอข้อมูลโดยถูกต้องตามที่ควรหรือไม่

ข้าพเจ้าได้สื่อสารกับผู้บริหารกองทุนฯ ในเรื่องต่างๆ ที่สำคัญ ซึ่งรวมถึงขอบเขตและระยะเวลาของการตรวจสอบตามที่ได้วางแผนไว้ ประเด็นที่มีนัยสำคัญที่พบจากการตรวจสอบรวมถึงข้อบกพร่องที่มีนัยสำคัญในระบบการควบคุมภายในหากข้าพเจ้าได้พบในระหว่างการตรวจสอบของข้าพเจ้า

ข้าพเจ้าได้ให้คำรับรองแก่ผู้บริหารกองทุนฯ ว่าข้าพเจ้าได้ปฏิบัติตามข้อกำหนดจรรยาบรรณที่เกี่ยวข้องกับความเป็นอิสระ และได้สื่อสารกับผู้บริหารกองทุนฯ เกี่ยวกับความสัมพันธ์ทั้งหมดตลอดจนเรื่องอื่นซึ่งข้าพเจ้าเชื่อว่าีเหตุผลที่บุคคลภายนอกอาจพิจารณาว่ากระทบต่อความเป็นอิสระของข้าพเจ้าและมาตรการที่ข้าพเจ้าใช้เพื่อป้องกันไม่ให้ข้าพเจ้าขาดความเป็นอิสระ

จากเรื่องที่สื่อสารกับผู้บริหารกองทุนฯ ข้าพเจ้าได้พิจารณาเรื่องต่างๆ ที่มีนัยสำคัญมากที่สุดในการตรวจสอบงบการเงินในงวดปัจจุบันและกำหนดเป็นเรื่องสำคัญในการตรวจสอบ ข้าพเจ้าได้อธิบายเรื่องเหล่านี้ในรายงานของผู้สอบบัญชีเว้นแต่กฎหมายหรือข้อบังคับไม่ให้เปิดเผยต่อสาธารณะเกี่ยวกับเรื่องดังกล่าว หรือในสถานการณ์ที่ยากที่จะเกิดขึ้น ข้าพเจ้าพิจารณาว่าไม่ควรสื่อสารเรื่องดังกล่าวในรายงานของข้าพเจ้าเพราะการกระทำดังกล่าวสามารถคาดการณ์ได้อย่างสมเหตุสมผลว่าจะมีผลกระทบในทางลบมากกว่าผลประโยชน์ต่อส่วนได้เสียสาธารณะจากการสื่อสารดังกล่าว

ข้าพเจ้าเป็นผู้รับผิดชอบงานสอบบัญชีและการนำเสนอรายงานฉบับนี้



นายอนุสรณ์ เกียรติกังวาลกุล  
 ผู้สอบบัญชีรับอนุญาต เลขที่ 2109  
 บริษัท เน็คเซีย เอเอสวี (ประเทศไทย) จำกัด  
 (เดิมชื่อ บริษัท เอเอสวี แอนด์ แอสโซซิเอตส์ จำกัด)

กรุงเทพมหานคร  
 28 สิงหาคม 2567

กองทุนเปิด แอล เอช โกลบอล อีควิตี้  
งบแสดงฐานะการเงิน  
ณ วันที่ 30 มิถุนายน 2567

หน่วย : บาท

	หมายเหตุ	2567	2566
<b>สินทรัพย์</b>			
เงินลงทุนแสดงด้วยมูลค่าอายุติธรรม	4.2, 5	1,183,987,553.55	790,705,784.97
เงินฝากธนาคาร		23,536,636.61	24,257,399.16
ดอกเบี้ยค้างรับ		1,323.68	512.39
สินทรัพย์ตราสารอนุพันธ์	8	2,308,696.20	-
ค่าใช้จ่ายรอการตัดบัญชี	4.5	-	2,504.82
<b>รวมสินทรัพย์</b>		<b>1,209,834,210.04</b>	<b>814,966,201.34</b>
<b>หนี้สิน</b>			
หนี้สินตราสารอนุพันธ์	8	5,455,908.15	20,444,478.20
เจ้าหนี้จากการรับซื้อคืนหน่วยลงทุน		2,408,539.33	578,919.56
ค่าใช้จ่ายค้างจ่าย	7	2,349,392.52	1,206,963.55
หนี้สินอื่น		494,189.53	34,154.80
<b>รวมหนี้สิน</b>		<b>10,708,029.53</b>	<b>22,264,516.11</b>
<b>สินทรัพย์สุทธิ</b>		<b>1,199,126,180.51</b>	<b>792,701,685.23</b>
<b>สินทรัพย์สุทธิ :</b>			
ทุนที่ได้รับจากผู้ถือหน่วยลงทุน		875,837,131.15	685,642,181.39
กำไร(ขาดทุน)สะสม			
บัญชีปรับสมดุล		307,430,831.76	220,025,888.64
กำไร(ขาดทุน)สะสมจากการดำเนินงาน		15,858,217.60	(112,966,384.80)
<b>สินทรัพย์สุทธิ</b>	9	<b>1,199,126,180.51</b>	<b>792,701,685.23</b>

(นางสาวศศิวิทย์ กฤษณะสมิต)  
ผู้ช่วยกรรมการผู้อำนวยการสายปฏิบัติการ

(นางนฤมล เส้นทอง)  
ผู้อำนวยการฝ่ายบัญชีกองทุน

หมายเหตุประกอบงบการเงินเป็นส่วนหนึ่งของงบการเงินนี้

กองทุนเปิด แอล เอช โกลบอล อีควิตี้  
 งบประมาณรายละเอียดเงินลงทุน  
 ณ วันที่ 30 มิถุนายน 2567

หน่วย : บาท

การแสดงรายละเอียดเงินลงทุนใช้การจัดกลุ่มตามประเภทของเงินลงทุน

ชื่อหลักทรัพย์	ชื่อย่อหลักทรัพย์	จำนวนหน่วย	มูลค่ายุติธรรม	ร้อยละของ มูลค่าเงินลงทุน
<b>เงินลงทุนในกองทุนรวมต่างประเทศ</b>				
GMO Quality Investment Fund	GMOQIDQ ID	274,560.0000	1,183,987,553.55	100.00
<b>รวมเงินลงทุนในกองทุนรวมต่างประเทศ</b>			<b>1,183,987,553.55</b>	<b>100.00</b>
<b>รวมเงินลงทุน</b>			<b>1,183,987,553.55</b>	<b>100.00</b>

หมายเหตุประกอบงบการเงินเป็นส่วนหนึ่งของงบการเงินนี้

กองทุนเปิด แอล เอช โกลบอล อีควิตี้

งบประกอบรายละเอียดเงินลงทุน

ณ วันที่ 30 มิถุนายน 2566

หน่วย : บาท

การแสดงรายละเอียดเงินลงทุนใช้การจัดกลุ่มตามประเภทของเงินลงทุน

ชื่อหลักทรัพย์	ชื่อย่อหลักทรัพย์	จำนวนหน่วย	มูลค่ายุติธรรม	ร้อยละของ มูลค่าเงินลงทุน
<b>เงินลงทุนในกองทุนรวมต่างประเทศ</b>				
T ROWE Price Funds SICAV - Global Focused Growth Equity Fund	TRPGEQI LX	559,095.0400	790,705,784.97	100.00
<b>รวมเงินลงทุนในกองทุนรวมต่างประเทศ</b>			<b>790,705,784.97</b>	<b>100.00</b>
<b>รวมเงินลงทุน</b>			<b>790,705,784.97</b>	<b>100.00</b>

หมายเหตุประกอบงบการเงินเป็นส่วนหนึ่งของงบการเงินนี้

กองทุนเปิด แอล เอช โกลบอล อีควิตี้  
งบกำไรขาดทุนเบ็ดเสร็จ  
สำหรับปีสิ้นสุดวันที่ 30 มิถุนายน 2567

		หน่วย : บาท	
	หมายเหตุ	2567	2566
<b>รายได้</b>			
รายได้ดอกเบี้ย		117,941.72	48,043.99
<b>รวมรายได้</b>		<b>117,941.72</b>	<b>48,043.99</b>
<b>ค่าใช้จ่าย</b>			
ค่าธรรมเนียมการจัดการ	6, 7	14,784,759.78	11,027,751.49
ค่าธรรมเนียมผู้ดูแลผลประโยชน์	6	289,920.24	264,666.08
ค่าธรรมเนียมนายทะเบียน	6, 7	4,119,748.66	3,096,592.89
ค่าธรรมเนียมวิชาชีพ		70,000.00	70,000.00
ค่าธรรมเนียมการซื้อขายหลักทรัพย์		1,202,115.56	110,171.93
ค่าใช้จ่ายในการดำเนินโครงการ		54,300.64	77,339.30
<b>รวมค่าใช้จ่าย</b>		<b>20,520,844.88</b>	<b>14,646,521.69</b>
<b>ขาดทุนสุทธิ</b>		<b>(20,402,903.16)</b>	<b>(14,598,477.70)</b>
<b>รายการกำไร(ขาดทุน)สุทธิจากเงินลงทุน</b>			
รายการกำไร(ขาดทุน)สุทธิที่เกิดขึ้นจากเงินลงทุน		66,877,642.79	(63,891,895.31)
รายการกำไร(ขาดทุน)สุทธิจากอัตราแลกเปลี่ยน		(33,019,176.84)	4,737,606.78
รายการกำไร(ขาดทุน)สุทธิที่เกิดขึ้นจากตราสารอนุพันธ์		5,715,500.00	(64,440,015.00)
รายการกำไรสุทธิที่ยังไม่เกิดขึ้นจากเงินลงทุน		101,133,511.19	179,825,025.57
รายการกำไรสุทธิที่ยังไม่เกิดขึ้นจากตราสารอนุพันธ์		17,297,266.25	21,037,690.50
<b>รวมรายการกำไรสุทธิจากเงินลงทุน</b>		<b>158,004,743.39</b>	<b>77,268,412.54</b>
<b>การเพิ่มขึ้นในสินทรัพย์สุทธิจากการดำเนินงานก่อนภาษีเงินได้</b>		<b>137,601,840.23</b>	<b>62,669,934.84</b>
<b>หัก ภาษีเงินได้</b>		<b>(16,825.50)</b>	<b>(7,206.60)</b>
<b>การเพิ่มขึ้นในสินทรัพย์สุทธิจากการดำเนินงานหลังหักภาษีเงินได้</b>		<b>137,585,014.73</b>	<b>62,662,728.24</b>

หมายเหตุประกอบงบการเงินเป็นส่วนหนึ่งของงบการเงินนี้

กองทุนเปิด แอล เอช โกลบอล อีควิตี้  
งบแสดงการเปลี่ยนแปลงสินทรัพย์สุทธิ  
สำหรับปีสิ้นสุดวันที่ 30 มิถุนายน 2567

	หมายเหตุ	2567	หน่วย : บาท 2566
การเพิ่มขึ้น(ลดลง)สุทธิของสินทรัพย์สุทธิจาก			
การดำเนินงาน		137,585,014.73	62,662,728.24
การแบ่งปันส่วนทุนให้ผู้ถือส่วนได้เสีย	10	(8,760,412.33)	(3,590,968.61)
การเพิ่มขึ้นของทุนที่ได้รับจากผู้ถือหน่วยลงทุนในระหว่างปี		695,659,636.82	112,255,738.93
การลดลงของทุนที่ได้รับจากผู้ถือหน่วยลงทุนในระหว่างปี		(418,059,743.94)	(311,469,316.88)
การเพิ่มขึ้น(ลดลง)ของสินทรัพย์สุทธิในระหว่างปี		406,424,495.28	(140,141,818.32)
สินทรัพย์สุทธิ ณ วันต้นปี		792,701,685.23	932,843,503.55
สินทรัพย์สุทธิ ณ วันปลายปี		<u>1,199,126,180.51</u>	<u>792,701,685.23</u>
			หน่วย : หน่วย
		2567	2566
การเปลี่ยนแปลงของจำนวนหน่วยลงทุน (มูลค่าหน่วยละ 10 บาท)			
หน่วยลงทุน ณ วันต้นปี		68,564,218.1254	87,993,727.1575
บวก หน่วยลงทุนที่ขายในระหว่างปี		51,117,584.4853	9,484,192.8424
หัก หน่วยลงทุนที่รับซื้อคืนในระหว่างปี		(32,098,089.5142)	(28,913,701.8745)
หน่วยลงทุน ณ วันปลายปี		<u>87,583,713.0965</u>	<u>68,564,218.1254</u>

หมายเหตุประกอบงบการเงินเป็นส่วนหนึ่งของงบการเงินนี้

กองทุนเปิด แอล เอช โกลบอล อีควิตี้  
หมายเหตุประกอบงบการเงิน  
สำหรับปีสิ้นสุดวันที่ 30 มิถุนายน 2567

หน่วย : บาท

1. ลักษณะของกองทุนเปิด แอล เอช โกลบอล อีควิตี้

กองทุนเปิด แอล เอช โกลบอล อีควิตี้ (“กองทุนฯ”) เป็นกองทุนรวมหน่วยลงทุนประเภท Feeder Fund ซึ่งจดทะเบียนเป็นกองทุนรวมกับสำนักงานคณะกรรมการกำกับหลักทรัพย์และตลาดหลักทรัพย์ (“ก.ล.ต.”) เมื่อวันที่ 25 กรกฎาคม 2561 มีจำนวนเงินทุนจดทะเบียน 1,000.00 ล้านบาท (แบ่งเป็น 100,000,000.0000 หน่วย มูลค่าหน่วยละ 10 บาท) ซึ่งไม่มีกำหนดระยะเวลาสิ้นสุดโครงการ

เมื่อวันที่ 6 พฤศจิกายน 2563 กองทุนฯ ได้จดทะเบียนเพิ่มทุนโครงการจำนวน 1,000 ล้านบาท (แบ่งเป็น 100,000,000.0000 หน่วย มูลค่าหน่วยละ 10 บาท) รวมมูลค่าโครงการ 2,000.00 ล้านบาท (แบ่งเป็น 200,000,000.0000 หน่วย มูลค่าหน่วยละ 10 บาท)

กองทุนฯ จัดการโดย บริษัทหลักทรัพย์จัดการกองทุน แลนด์ แอนด์ เฮ้าส์ จำกัด (“บริษัทจัดการ”) และ นายทะเบียนหน่วยลงทุน โดยมีธนาคารไทยพาณิชย์ จำกัด (มหาชน) เป็นผู้ดูแลผลประโยชน์

เมื่อวันที่ 22 มิถุนายน 2563 กองทุนฯ ได้รับความเห็นชอบให้แก้ไขเพิ่มเติมโครงการจัดการ เพื่อเพิ่มทางเลือกให้กับผู้ถือหน่วยลงทุนสามารถเลือกลงทุนตามชนิดหน่วยลงทุนที่ต้องการ โดยมีการแบ่งชนิดของหน่วยลงทุนจาก 3 ชนิด เป็น 6 ชนิด ดังนี้

- ชนิดสะสมมูลค่า (LHGEQ-A)
- ชนิดจ่ายเงินปันผล (LHGEQ-D)
- ชนิดขายคืนหน่วยลงทุนอัตโนมัติ (LHGEQ-R)
- ชนิดเพื่อการออมและสะสมมูลค่า (LHGEQ-ASSF)
- ชนิดเพื่อการออมและจ่ายเงินปันผล (LHGEQ-DSSF)
- ชนิดช่องทางอิเล็กทรอนิกส์ (LHGEQ-E)

กองทุนฯ จะเน้นลงทุนในหน่วยลงทุนของกองทุนรวมต่างประเทศที่มีนโยบายลงทุนในตราสารทุนทั่วโลก โดยเฉลี่ยในรอบปีบัญชีไม่น้อยกว่าร้อยละ 80 ของมูลค่าทรัพย์สินสุทธิของกองทุน ซึ่งกองทุนหลักที่กองทุนฯ จะลงทุนคือกองทุน GMO Quality Investment Fund (“กองทุนหลัก”) ซึ่งกองทุนดังกล่าวได้จดทะเบียนในประเทศไอร์แลนด์ และอยู่ภายใต้ UCITS ทั้งนี้ กองทุนจะลงทุนในหน่วยลงทุนของกองทุนหลักในชนิดหน่วยลงทุน “Class USD” สกุลเงินดอลลาร์สหรัฐฯ (USD)

กองทุนฯ อาจพิจารณาลงทุนในหรือมีไว้ซึ่งสัญญาซื้อขายล่วงหน้า (Derivatives) โดยมีวัตถุประสงค์เพื่อป้องกันความเสี่ยง (Hedging) จากอัตราแลกเปลี่ยนเงินตราต่างประเทศ (Foreign Exchange Rate Risk) ตามดุลยพินิจของผู้จัดการกองทุน

กองทุนฯ มีนโยบายไม่จ่ายเงินปันผลแก่ผู้ถือหน่วยลงทุนชนิดขายคืนหน่วยลงทุนอัตโนมัติ (LHGEQ-R) ชนิดสะสมมูลค่า (LHGEQ-A) ชนิดเพื่อการออมและสะสมมูลค่า (LHGEQ-ASSF) และชนิดช่องทางอิเล็กทรอนิกส์ (LHGEQ-E)

กองทุนฯ มีนโยบายจ่ายเงินปันผลแก่ผู้ถือหน่วยลงทุนชนิดจ่ายเงินปันผล (LHGEQ-D) และชนิดเพื่อการออมและจ่ายเงินปันผล (LHGEQ-DSSF) ตามหลักเกณฑ์และวิธีการที่กำหนดในหนังสือชี้ชวน

กองทุนเปิด แอล เอช โกลบอล อีควิตี้  
หมายเหตุประกอบงบการเงิน  
สำหรับปีสิ้นสุดวันที่ 30 มิถุนายน 2567

หน่วย : บาท

2. หลักเกณฑ์ในการจัดหางบการเงิน

2.1 งบการเงินนี้ได้จัดทำขึ้นตามแนวปฏิบัติทางบัญชีว่าด้วยการบัญชีสำหรับกองทุนรวมและกองทุนสำรองเลี้ยงชีพ ที่สมาคมบริษัทจัดการลงทุนกำหนดโดยได้รับความเห็นชอบจากสำนักงานคณะกรรมการกำกับหลักทรัพย์และตลาดหลักทรัพย์ ส่วนเรื่องที่แนวปฏิบัติทางบัญชีฉบับนี้ไม่ได้กำหนดไว้ กองทุนฯ ปฏิบัติตามมาตรฐานการรายงานทางการเงินที่ออกโดยสภาวิชาชีพบัญชีที่มีผลบังคับใช้ในรอบระยะเวลาบัญชีของงบการเงิน

2.2 งบการเงินนี้ได้จัดทำขึ้นโดยใช้เกณฑ์ราคาทุนเดิมเว้นแต่จะได้เปิดเผยเป็นอย่างอื่นในนโยบายการบัญชี

2.3 การใช้ประมาณการทางบัญชี

ในการจัดหางบการเงินให้เป็นไปตามมาตรฐานการบัญชีและมาตรฐานการรายงานทางการเงิน ผู้บริหารต้องใช้การประมาณและข้อสมมติฐานหลายประการซึ่งมีผลกระทบต่อการกำหนดนโยบายและการรายงานจำนวนเงินที่เกี่ยวกับสินทรัพย์ หนี้สิน รายได้ และค่าใช้จ่ายผลที่เกิดขึ้นจริงจึงแตกต่างจากที่ประมาณการไว้

ประมาณการและข้อสมมติฐานที่ใช้ในการจัดหางบการเงินจะได้รับการทบทวนอย่างต่อเนื่อง การปรับประมาณการทางบัญชีจะบันทึกในงวดบัญชีที่ประมาณการดังกล่าวได้รับการทบทวนและในอนาคตที่ได้รับผลกระทบ

3. มาตรฐานการรายงานทางการเงินใหม่

มาตรฐานการรายงานทางการเงินที่เริ่มมีผลบังคับในปีปัจจุบันและที่จะมีผลบังคับในอนาคตมีรายละเอียดดังนี้

3.1 มาตรฐานการรายงานทางการเงินที่เริ่มมีผลบังคับใช้ในปีปัจจุบัน

มาตรฐานการรายงานทางการเงินใหม่และมาตรฐานการรายงานทางการเงินที่มีการปรับปรุงที่ออกโดยสภาวิชาชีพบัญชี ซึ่งมีผลบังคับใช้สำหรับรอบระยะเวลาบัญชีที่เริ่มในหรือหลังวันที่ 1 มกราคม 2566 ไม่มีผลกระทบต่ออย่างเป็นทางการเงินของกองทุนฯ

3.2 มาตรฐานการรายงานทางการเงินใหม่ที่ยังไม่มีผลบังคับใช้

นอกเหนือจากมาตรฐานการรายงานทางการเงินที่ออกและปรับปรุงใหม่ข้างต้น สภาวิชาชีพบัญชีได้ประกาศใช้มาตรฐานการรายงานทางการเงินฉบับอื่นๆ ซึ่งมีผลบังคับใช้สำหรับรอบระยะเวลาบัญชีที่เริ่มในหรือหลังวันที่ 1 มกราคม 2567 ฝ่ายบริหารของกองทุนฯ ได้ประเมินแล้วเห็นว่ามาตรฐานการรายงานทางการเงินข้างต้นจะไม่มีผลกระทบต่ออย่างเป็นทางการเงินสำหรับปีที่เริ่มใช้มาตรฐานการบัญชีดังกล่าว

#### 4. นโยบายการบัญชีที่สำคัญ

##### 4.1 การรับรู้รายได้และค่าใช้จ่าย

- ดอกเบี้ยรับ รับรู้เป็นรายได้ตามระยะเวลาที่พึงได้รับโดยคำนึงถึงผลตอบแทนที่แท้จริง
- เงินปันผลรับ รับรู้เป็นรายได้ตั้งแต่วันที่ประกาศจ่ายและมีสิทธิที่จะได้รับ
- กำไรหรือขาดทุนที่เกิดขึ้นจากการจำหน่ายเงินลงทุนรับรู้เป็นรายได้หรือค่าใช้จ่าย ณ วันที่จำหน่ายเงินลงทุน
- ค่าใช้จ่ายรับรู้ตามเกณฑ์คงค้าง

##### 4.2 เงินลงทุนและการวัดค่าเงินลงทุน

- กองทุนวัดมูลค่าเริ่มแรกด้วยมูลค่ายุติธรรม โดยต้นทุนในการทำรายการซึ่งเกี่ยวข้องโดยตรงกับการได้มาของเงินลงทุนนั้น ให้รับรู้ในกำไรหรือขาดทุนทันทีเมื่อเกิดขึ้น
- เงินลงทุนในหน่วยลงทุนที่เสนอขายในต่างประเทศ แสดงด้วยมูลค่ายุติธรรมโดยใช้ราคาซื้อขายครั้งล่าสุดของวันที่วัดค่าเงินลงทุน
- กำไร(ขาดทุน)สุทธิที่ยังไม่เกิดขึ้นจากการปรับมูลค่าเงินลงทุนให้เป็นมูลค่ายุติธรรมจะรับรู้ในงบกำไรขาดทุนเบ็ดเสร็จ ณ วันที่วัดค่าเงินลงทุน
- ราคาทุนของเงินลงทุนที่กำหนดใช้วิธีถ่วงเฉลี่ยถ่วงน้ำหนัก

##### 4.3 ตราสารอนุพันธ์ทางการเงิน

กองทุนฯ มีนโยบายป้องกันความเสี่ยงเกี่ยวกับอัตราแลกเปลี่ยนสำหรับสินทรัพย์ที่เป็นเงินตราต่างประเทศ โดยการทำสัญญาซื้อขายเงินตราต่างประเทศล่วงหน้า (Forward exchange contracts (FX))

สินทรัพย์และหนี้สินของตราสารอนุพันธ์แสดงด้วยมูลค่ายุติธรรม ซึ่งคำนวณและวัดมูลค่ายุติธรรมโดยสถาบันการเงิน กำไร(ขาดทุน)จากการเปลี่ยนแปลงในมูลค่ายุติธรรมของตราสารอนุพันธ์จะรับรู้ในงบกำไรขาดทุนเบ็ดเสร็จ

##### 4.4 บัญชีที่เป็นเงินตราต่างประเทศ

บัญชีที่เป็นเงินตราต่างประเทศ แปลงค่าเงินบาทโดยใช้อัตราแลกเปลี่ยน ณ วันเกิดรายการ สินทรัพย์และหนี้สินที่เป็นเงินตราต่างประเทศ ณ วันสิ้นปีแปลงค่าเงินบาท โดยใช้อัตราแลกเปลี่ยน ณ วันนั้น และสัญญาซื้อขายเงินตราต่างประเทศล่วงหน้า ณ วันที่เกิดรายการ แปลงค่าเงินบาทโดยใช้อัตราตามสัญญา

ณ วันสิ้นปี กำไรหรือขาดทุนที่ยังไม่เกิดขึ้นจากสัญญาซื้อขายเงินตราต่างประเทศล่วงหน้าที่ยังไม่ครบกำหนดคำนวณโดยปรับสัญญาซื้อขายเงินตราต่างประเทศล่วงหน้าคงค้าง ณ วันสิ้นปีจากอัตราตามสัญญา เป็นราคาตลาดของสัญญาซื้อขายล่วงหน้าที่มีอายุคงเหลือเช่นเดียวกัน โดยแสดงรวมในสินทรัพย์หรือหนี้สินตราสารอนุพันธ์ในงบแสดงฐานะการเงิน

กำไรหรือขาดทุนจากการแปลงค่าเงินตราต่างประเทศรับรู้เป็นรายได้หรือค่าใช้จ่ายในงบกำไรขาดทุนเบ็ดเสร็จ

##### 4.5 ค่าใช้จ่ายรอดตัดบัญชี

ค่าใช้จ่ายรอดตัดบัญชี เป็นค่าธรรมเนียมการจดทะเบียนกองทุนรวม ค่าธรรมเนียมจัดตั้งกองทุนรวม และค่าของจดทะเบียนเพิ่มทุน ซึ่งตัดจำหน่ายเป็นค่าใช้จ่ายภายในระยะเวลา 3 ปี โดยใช้วิธีเส้นตรง

กองทุนเปิด แอล เอช โกลบอล อีควิตี้  
 หมายเหตุประกอบงบการเงิน  
 สำหรับปีสิ้นสุดวันที่ 30 มิถุนายน 2567

หน่วย : บาท

4.6 การแบ่งปันส่วนทุนให้ผู้ถือหน่วยลงทุน

กองทุนฯ จะบันทึกลดกำไรสะสม ณ วันที่ประกาศจ่ายเงินปันผล

4.7 บัญชีปรับสมดุล

บัญชีปรับสมดุลถือเป็นส่วนหนึ่งของกำไรสะสม ซึ่งจะบันทึกเมื่อมีการขายหรือรับซื้อคืนหน่วยลงทุนของกองทุนฯ เพื่อให้ผู้ถือหน่วยลงทุนมีส่วนในสินทรัพย์สุทธิของกิจการลงทุนหรือได้รับส่วนแบ่งจากกิจการลงทุนเท่าเทียมกันไม่ว่าผู้ถือหน่วยลงทุนนั้นจะลงทุนหรือเลิกลงทุนในกิจการลงทุน ณ เวลาใด

4.8 ภาษีเงินได้

กองทุนมีหน้าที่เสียภาษีเงินได้นิติบุคคลเฉพาะเงินได้พึงประเมินตามมาตรา 40(4)(ก) แห่งประมวลรัษฎากร ในอัตราร้อยละ 15 ของรายได้ก่อนหักรายจ่ายใด ๆ โดยมีผลบังคับใช้ตั้งแต่วันที่ 20 สิงหาคม 2562

5. ข้อมูลเกี่ยวกับการซื้อขายเงินลงทุน

กองทุนฯ ได้ซื้อขายเงินลงทุนในระหว่างปีสรุปได้ดังนี้

	สำหรับปีสิ้นสุดวันที่ 30 มิถุนายน	
	2567	2566
ซื้อเงินลงทุน	1,317,275,641.32	198,042,965.55
ขายเงินลงทุน	1,139,086,951.17	358,269,679.49

6. ค่าใช้จ่าย

บริษัทหลักทรัพย์จัดการกองทุน แลนด์ แอนด์ เฮ้าส์ จำกัด เป็นผู้จัดการกองทุนฯ และนายทะเบียนหน่วยลงทุน โดยมีธนากรไทยพาณิชย์ จำกัด (มหาชน) เป็นผู้ดูแลผลประโยชน์ของกองทุนฯ

ค่าธรรมเนียมการจัดการ ค่าธรรมเนียมผู้ดูแลผลประโยชน์ และค่าธรรมเนียมนายทะเบียน (ร้อยละต่อปีของมูลค่าทรัพย์สินทั้งหมดหักด้วยมูลค่าหนี้สินทั้งหมด ทั้งนี้ มูลค่าหนี้สินทั้งหมดไม่รวมค่าธรรมเนียมการจัดการ ค่าธรรมเนียมผู้ดูแลผลประโยชน์ และค่าธรรมเนียมนายทะเบียนหน่วยลงทุน ณ วันที่คำนวณ) ซึ่งสามารถสรุปได้ดังนี้ :-

ค่าใช้จ่าย	นโยบายการกำหนดราคา
ค่าธรรมเนียมการจัดการ	ไม่เกินร้อยละ 2.50 ต่อปี
ค่าธรรมเนียมผู้ดูแลผลประโยชน์	ไม่เกินร้อยละ 0.10 ต่อปี
ค่าธรรมเนียมนายทะเบียน	ไม่เกินร้อยละ 0.50 ต่อปี
ค่าธรรมเนียมดังกล่าวรวมภาษีมูลค่าเพิ่ม	

กองทุนเปิด แอล เอช โกลบอล อีควิตี้  
 หมายเหตุประกอบงบการเงิน  
 สำหรับปีสิ้นสุดวันที่ 30 มิถุนายน 2567

หน่วย : บาท

7. รายการบัญชีที่เกี่ยวข้องกัน

ในระหว่างปี กองทุนฯ มีรายการบัญชีที่สำคัญกับกิจการที่เกี่ยวข้องกัน รายการธุรกิจดังกล่าวเป็นไปตามเงื่อนไขทางการค้าและเกณฑ์ตามที่ตกลงกันระหว่างกองทุนฯ และกิจการที่เกี่ยวข้องกัน ซึ่งเป็นไปตามปกติธุรกิจ โดยสามารถสรุปได้ดังนี้

กิจการที่เกี่ยวข้องกัน ประกอบด้วย :-

ชื่อกิจการที่เกี่ยวข้องกัน	ลักษณะความสัมพันธ์	
บริษัทหลักทรัพย์จัดการกองทุน แลนด์ แอนด์ เฮ้าส์ จำกัด	ผู้จัดการกองทุนและนายทะเบียนหน่วยลงทุน	
รายการที่สำคัญสำหรับปีสิ้นสุดวันที่ 30 มิถุนายน 2567 และ 2566 มีดังต่อไปนี้		
	นโยบายการกำหนดราคา	
		2567
		2566
● บริษัทหลักทรัพย์จัดการกองทุน แลนด์ แอนด์ เฮ้าส์ จำกัด		
ค่าธรรมเนียมการจัดการ	ตามเกณฑ์ที่ระบุในหนังสือชี้ชวน	14,784,759.78
ค่าธรรมเนียมนายทะเบียน	ตามเกณฑ์ที่ระบุในหนังสือชี้ชวน	4,119,748.66
ณ วันที่ 30 มิถุนายน 2567 และ 2566 กองทุนฯ มียอดคงเหลือที่มีสาระสำคัญกับกิจการที่เกี่ยวข้องกัน ดังนี้		
		2567
		2566
● บริษัทหลักทรัพย์จัดการกองทุน แลนด์ แอนด์ เฮ้าส์ จำกัด		
ค่าธรรมเนียมการจัดการค้างจ่าย		1,754,003.25
ค่าธรรมเนียมนายทะเบียนค้างจ่าย		487,223.50
		241,839.45

8. อนุพันธ์ทางการเงินตามมูลค่ายุติธรรม

สัญญาอนุพันธ์ทางการเงินประกอบด้วยสัญญาซื้อขายเงินตราต่างประเทศล่วงหน้า โดยมีจำนวนเงินตามสัญญาและมูลค่ายุติธรรมดังต่อไปนี้

		ณ วันที่ 30 มิถุนายน 2567	
จำนวนเงิน		มูลค่ายุติธรรม	
ตามสัญญา		สินทรัพย์	หนี้สิน
สัญญาซื้อขายเงินตราต่างประเทศล่วงหน้า	999,687,695.00	2,308,696.20	5,455,908.15

กองทุนเปิด แอล เอช โกลบอล อีควิตี้  
 หมายเหตุประกอบงบการเงิน  
 สำหรับปีสิ้นสุดวันที่ 30 มิถุนายน 2567

หน่วย : บาท

	ณ วันที่ 30 มิถุนายน 2566	
	จำนวนเงิน ตามสัญญา	มูลค่ายุติธรรม
		สินทรัพย์ หนี้สิน
สัญญาซื้อขายเงินตราต่างประเทศล่วงหน้า	682,588,950.00	- 20,444,478.20

9. ประเภทหน่วยลงทุนที่ออกจำหน่าย

ประเภทผู้ถือหน่วยลงทุน	ณ วันที่ 30 มิถุนายน 2567		
	หน่วยลงทุน ณ วันปลายปี (หน่วย)	สินทรัพย์สุทธิ (บาท)	มูลค่าสินทรัพย์สุทธิ ต่อหน่วย (บาท)
ชนิดสะสมมูลค่า	55,361,085.4864	821,203,439.39	14.8335
ชนิดขายคืนหน่วยลงทุนอัตโนมัติ	624,882.6652	9,267,373.80	14.8305
ชนิดจ่ายเงินปันผล	27,634,163.5677	313,802,931.90	11.3556
ชนิดเพื่อการออมและสะสมมูลค่า	1,191,260.0632	16,640,978.18	13.9692
ชนิดเพื่อการออมและจ่ายเงินปันผล	1,336,814.2760	18,717,466.75	14.0015
ชนิดช่องทางอิเล็กทรอนิกส์	1,435,507.0380	19,493,990.49	13.5798

ประเภทผู้ถือหน่วยลงทุน	ณ วันที่ 30 มิถุนายน 2566		
	หน่วยลงทุน ณ วันปลายปี (หน่วย)	สินทรัพย์สุทธิ (บาท)	มูลค่าสินทรัพย์สุทธิ ต่อหน่วย (บาท)
ชนิดสะสมมูลค่า	32,823,152.4698	421,622,383.67	12.8452
ชนิดขายคืนหน่วยลงทุนอัตโนมัติ	705,671.9890	9,062,790.55	12.8427
ชนิดจ่ายเงินปันผล	31,067,969.1242	314,521,044.72	10.1236
ชนิดเพื่อการออมและสะสมมูลค่า	1,124,583.3187	13,603,915.95	12.0968
ชนิดเพื่อการออมและจ่ายเงินปันผล	1,261,883.6681	15,299,970.11	12.1247
ชนิดช่องทางอิเล็กทรอนิกส์	1,580,957.5556	18,591,580.23	11.7597

กองทุนเปิด แอล เอช โกลบอล อีควิตี้  
หมายเหตุประกอบงบการเงิน  
สำหรับปีสิ้นสุดวันที่ 30 มิถุนายน 2567

หน่วย : บาท

ปัจจุบันกองทุนนำเสนอหน่วยลงทุน 6 ชนิด ได้แก่ ชนิดสะสมมูลค่า (LHGEQ-A) ชนิดขายคืนหน่วยลงทุนอัตโนมัติ (LHGEQ-R) ชนิดจ่ายเงินปันผล (LHGEQ-D) ชนิดเพื่อการออมและสะสมมูลค่า (LHGEQ-ASSF) ชนิดเพื่อการออมและจ่ายเงินปันผล (LHGEQ-DSSF) และชนิดช่องทางอิเล็กทรอนิกส์ (LHGEQ-E) ความแตกต่างหลักระหว่างชนิดหน่วยลงทุน คือ

- ชนิดสะสมมูลค่า (LHGEQ-A) ผู้ลงทุนประเภทบุคคลธรรมดา หรือผู้ลงทุนประเภทนิติบุคคล/สถาบัน เปิดโอกาสให้ผู้ลงทุนรับรายได้จากส่วนต่างจากการลงทุน (Capital Gain) และสะสมผลประโยชน์จากการลงทุน (Total return)
- ชนิดขายคืนหน่วยลงทุนอัตโนมัติ (LHGEQ-R) ผู้ลงทุนประเภทบุคคลธรรมดา หรือผู้ลงทุนประเภทนิติบุคคล/สถาบัน เปิดโอกาสให้ผู้ลงทุนรับรายได้สม่ำเสมอจากการขายคืนหน่วยลงทุนอัตโนมัติ
- ชนิดจ่ายเงินปันผล (LHGEQ-D) ผู้ลงทุนประเภทบุคคลธรรมดา หรือผู้ลงทุนประเภทนิติบุคคล/สถาบัน โดยผู้ลงทุนประเภทนิติบุคคล/สถาบัน อาจมีสิทธิได้รับยกเว้นภาษีจากเงินปันผลดังกล่าว หากปฏิบัติเป็นไปตามเกณฑ์หรือเงื่อนไขที่กรมสรรพากรกำหนด
- ชนิดเพื่อการออมและสะสมมูลค่า (LHGEQ-ASSF) ผู้ลงทุนประเภทบุคคลธรรมดา เปิดโอกาสให้ผู้ลงทุนรับรายได้จากส่วนต่างจากการลงทุน (Capital Gain) และสะสมผลประโยชน์จากการลงทุน (Total return) รวมถึงได้รับสิทธิประโยชน์ทางภาษี หากปฏิบัติตามหลักเกณฑ์ วิธีการและเงื่อนไขที่กรมสรรพากรกำหนด และ/หรือกฎหมายที่เกี่ยวข้อง
- ชนิดเพื่อการออมและจ่ายเงินปันผล (LHGEQ-DSSF) ผู้ลงทุนประเภทบุคคลธรรมดา เปิดโอกาสให้ผู้ลงทุนรับรายได้สม่ำเสมอจากเงินปันผล รวมถึงได้รับสิทธิประโยชน์ทางภาษี หากปฏิบัติเป็นไปตามเกณฑ์/เงื่อนไขที่กรมสรรพากรกำหนด และ/หรือกฎหมายที่เกี่ยวข้อง
- ชนิดช่องทางอิเล็กทรอนิกส์ (LHGEQ-E) ผู้ลงทุนที่ทำรายการผ่านช่องทางอิเล็กทรอนิกส์ของบริษัทจัดการ รวมถึงกลุ่มผู้ลงทุนอื่นที่บริษัทจัดการประกาศเพิ่มเติมในอนาคต

กองทุนเปิด แอล เอช โกลบอล อีควิตี้  
 หมายเหตุประกอบงบการเงิน  
 สำหรับปีสิ้นสุดวันที่ 30 มิถุนายน 2567

หน่วย : บาท

การเพิ่มขึ้นในสินทรัพย์สุทธิจากการดำเนินงานในระหว่างปี แยกตามประเภทผู้ถือหน่วยลงทุน มีดังนี้

	สำหรับปีสิ้นสุดวันที่ 30 มิถุนายน	
	2567	2566
● ชนิดสะสมมูลค่า (LHGEQ-A)	84,581,188.28	31,699,422.25
● ชนิดขายคืนหน่วยลงทุนอัตโนมัติ (LHGEQ-R)	1,362,523.98	759,171.83
● ชนิดจ่ายปันผล (LHGEQ-D)	44,204,074.59	26,126,370.49
● ชนิดเพื่อการออมและสะสมมูลค่า (LHGEQ-ASSF)	2,209,272.03	1,141,465.15
● ชนิดเพื่อการออมและจ่ายเงินปันผล (LHGEQ-DSSF)	2,441,386.45	1,306,384.49
● ชนิดช่องทางอิเล็กทรอนิกส์ (LHGEQ-E)	2,786,569.40	1,629,914.03
รวม	137,585,014.73	62,662,728.24

10. การแบ่งปันส่วนทุนให้ผู้ถือส่วนได้เสีย

ในระหว่างปีสิ้นสุดวันที่ 30 มิถุนายน 2567 และ 2566 กองทุนฯ ได้จ่ายเงินปันผลให้แก่ผู้ถือหน่วยลงทุน ดังนี้ :-

● ชนิดจ่ายเงินปันผล (LHGEQ-D)

วันที่ปิดสมุด ทะเบียน	สำหรับรอบระยะเวลา	อัตราต่อหน่วย (บาท/หน่วย)	สำหรับปีสิ้นสุดวันที่ 30 มิถุนายน	
			2567	2566
30 ธันวาคม 2565	1 ตุลาคม 2565 - 30 พฤศจิกายน 2565	0.10	-	3,464,167.86
18 สิงหาคม 2566	1 มิถุนายน 2566 - 31 กรกฎาคม 2566	0.10	3,037,943.47	-
18 ธันวาคม 2566	1 ตุลาคม 2566 - 30 พฤศจิกายน 2566	0.10	2,856,817.63	-
19 กุมภาพันธ์ 2567	1 ธันวาคม 2566 - 31 มกราคม 2567	0.10	2,865,651.23	-
	รวม		8,760,412.33	3,464,167.86

● ชนิดเพื่อการออมและจ่ายเงินปันผล (LHGEQ-DSSF)

วันที่ปิดสมุด ทะเบียน	สำหรับรอบระยะเวลา	อัตราต่อหน่วย (บาท/หน่วย)	สำหรับปีสิ้นสุดวันที่ 30 มิถุนายน	
			2567	2566
30 ธันวาคม 2565	1 ตุลาคม 2565 - 30 พฤศจิกายน 2565	0.10	-	126,800.75
	รวม		-	126,800.75

กองทุนเปิด แอล เอช โกลบอล อีควิตี้  
 หมายเหตุประกอบงบการเงิน  
 สำหรับปีสิ้นสุดวันที่ 30 มิถุนายน 2567

หน่วย : บาท

11. การเปิดเผยข้อมูลสำหรับเครื่องมือทางการเงิน

11.1 การประมาณมูลค่ายุติธรรม

มูลค่ายุติธรรม หมายถึง ราคาที่จะได้รับจากการขายสินทรัพย์หรือเป็นราคาที่จะจ่ายเพื่อโอนหนี้สินให้ผู้อื่น โดยรายการดังกล่าวเป็นรายการที่เกิดขึ้นในสภาพปกติระหว่างผู้ซื้อและผู้ขาย ณ วันที่วัดมูลค่า กองทุนใช้ราคาเสนอซื้อขายในตลาดที่มีสภาพคล่องในการวัดมูลค่ายุติธรรมของสินทรัพย์และหนี้สินซึ่งแนวปฏิบัติทางการบัญชีที่เกี่ยวข้องกำหนดให้ต้องวัดมูลค่าด้วยมูลค่ายุติธรรม ยกเว้นในกรณีที่ไม่มีตลาดที่มีสภาพคล่องสำหรับสินทรัพย์หรือหนี้สินที่มีลักษณะเดียวกันหรือไม่สามารถหาราคาเสนอซื้อขายในตลาดที่มีสภาพคล่องได้ กองทุนจะประมาณมูลค่ายุติธรรมโดยใช้เทคนิคการประเมินมูลค่าที่เหมาะสมกับแต่ละสถานการณ์ และพยายามใช้ข้อมูลที่สามารถสังเกตได้ที่เกี่ยวข้องกับสินทรัพย์หรือหนี้สินที่จะวัดมูลค่ายุติธรรมนั้นให้มากที่สุด

ลำดับชั้นของมูลค่ายุติธรรมที่ใช้วัดมูลค่าและเปิดเผยมูลค่ายุติธรรมของสินทรัพย์และหนี้สินในงบการเงินออกเป็น 3 ระดับตามประเภทของข้อมูลที่นำมาใช้ในการวัดมูลค่ายุติธรรม ดังนี้

ระดับ 1 ใช้ข้อมูลราคาเสนอซื้อขายของสินทรัพย์หรือหนี้สินอย่างเดียวกันในตลาดที่มีสภาพคล่อง

ระดับ 2 ใช้ข้อมูลอื่นที่สามารถสังเกตได้ของสินทรัพย์หรือหนี้สิน ไม่ว่าจะ เป็นข้อมูลทางตรงหรือทางอ้อม

ระดับ 3 ใช้ข้อมูลที่ไม่สามารถสังเกตได้ เช่น ข้อมูลเกี่ยวกับกระแสเงินในอนาคตที่กิจการประมาณขึ้น

ทุกวันสิ้นรอบระยะเวลารายงาน กองทุนฯ จะประเมินความจำเป็นในการโอนรายการระหว่างลำดับชั้นของมูลค่ายุติธรรมสำหรับสินทรัพย์และหนี้สินที่ถืออยู่ ณ วันสิ้นรอบระยะเวลารายงานที่มีการวัดมูลค่ายุติธรรมแบบเกิดขึ้นประจำ

ตารางต่อไปนี้จะแสดงถึงเครื่องมือทางการเงินที่วัดมูลค่าด้วยมูลค่ายุติธรรมจำแนกตามวิธีการประมาณมูลค่าความแตกต่างของระดับข้อมูลสามารถแสดงได้ดังนี้

(หน่วย : พันบาท)

ณ วันที่ 30 มิถุนายน 2567

	ระดับที่ 1	ระดับที่ 2	ระดับที่ 3	รวม
<b>สินทรัพย์</b>				
กองทุน	-	1,183,987.55	-	1,183,987.55
ตราสารอนุพันธ์	-	2,308.70	-	2,308.70
<b>หนี้สิน</b>				
ตราสารอนุพันธ์	-	5,455.91	-	5,455.91

กองทุนเปิด แอล เอช โกลบอล อีควิตี้  
 หมายเหตุประกอบงบการเงิน  
 สำหรับปีสิ้นสุดวันที่ 30 มิถุนายน 2567

หน่วย : บาท  
 (หน่วย : พันบาท)

ณ วันที่ 30 มิถุนายน 2566

	ระดับที่ 1	ระดับที่ 2	ระดับที่ 3	รวม
<b>สินทรัพย์</b>				
กองทุน	-	790,705.78	-	790,705.78
<b>หนี้สิน</b>				
ตราสารอนุพันธ์	-	20,444.48	-	20,444.48

เงินลงทุนต่างๆ ซึ่งมูลค่าเงินลงทุนมาจากราคาตลาดที่มีการอ้างอิงไว้อย่างชัดเจนในตลาดที่มีสภาพคล่องและถูกจัดประเภทอยู่ในระดับที่ 1 นั้นประกอบด้วยตราสารทุนของบริษัทจดทะเบียนที่มีสภาพคล่องและตราสารอนุพันธ์ที่ซื้อขายในตลาดที่จัดตั้งขึ้นอย่างเป็นทางการ กองทุนจะไม่ปรับราคาอ้างอิงสำหรับเครื่องมือเหล่านี้

เครื่องมือทางการเงินซึ่งซื้อขายในตลาดที่ไม่ได้ถูกพิจารณาว่ามีสภาพคล่องแต่ถูกประเมินค่าจากราคาตลาดที่มีการอ้างอิงไว้อย่างชัดเจน การเสนอราคาซื้อขายโดยผู้ค้าหรือแหล่งกำหนดราคาที่เป็นทางเลือกซึ่งได้รับการสนับสนุนจากข้อมูลที่เกิดขึ้นได้จะถูกจัดอยู่ในระดับที่ 2 เครื่องมือการเงินเหล่านี้ประกอบด้วยตราสารหนี้ภาคเอกชนที่อยู่ในกลุ่มนำลงทุนและอนุพันธ์ในตลาดซื้อขายกันโดยตรง

เงินลงทุนที่ถูกจัดประเภทในระดับที่ 3 มีข้อมูลที่สำคัญที่ไม่สามารถสังเกตได้เนื่องจากการซื้อขายไม่บ่อยนัก ตราสารทุนในระดับที่ 3 ประกอบด้วยข้อมูลความเสี่ยงด้านเครดิตและมูลค่าความเสียหายที่คาดว่าจะเกิดขึ้นสำหรับฐานะที่เกี่ยวกับตราสารทุนนั้น ข้อมูลหลักที่ป้อนเข้าตัวแบบการประเมินมูลค่าของกองทุนสำหรับเงินลงทุนนี้ประกอบด้วยอัตราส่วนราคาตลาดต่อกำไรสุทธิและการคิดลดกระแสเงินสด

#### 11.2 ความเสี่ยงด้านอัตราดอกเบี้ย

ความเสี่ยงด้านอัตราดอกเบี้ย คือ ความเสี่ยงที่มูลค่าของสินทรัพย์และหนี้สินทางการเงินจะเปลี่ยนแปลงไปเนื่องจากการเปลี่ยนแปลงอัตราดอกเบี้ยในตลาด

ตารางต่อไปนี้ได้สรุปความเสี่ยงด้านอัตราดอกเบี้ยของกองทุน ซึ่งประกอบด้วยสินทรัพย์ของกองทุนตามมูลค่ายุติธรรมและจำแนกตามประเภทอัตราดอกเบี้ย

กองทุนเปิด แอล เอช โกลบอล อีควิตี้  
 หมายเหตุประกอบงบการเงิน  
 สำหรับปีสิ้นสุดวันที่ 30 มิถุนายน 2567

หน่วย : บาท

ณ วันที่ 30 มิถุนายน 2567				
	อัตราดอกเบี้ยปรับขึ้น ลงตามอัตราตลาด	อัตราดอกเบี้ย คงที่	ไม่มีอัตราดอกเบี้ย	รวม
<b>สินทรัพย์ทางการเงิน</b>				
เงินฝากธนาคาร	21,796,439.31	-	1,740,197.30	23,536,636.61
หน่วยลงทุน	-	-	1,183,987,553.55	1,183,987,553.55
ตราสารอนุพันธ์	-	-	2,308,696.20	2,308,696.20
<b>รวม</b>	<b>21,796,439.31</b>	<b>-</b>	<b>1,188,036,447.05</b>	<b>1,209,832,886.36</b>
<b>หนี้สินทางการเงิน</b>				
ตราสารอนุพันธ์	-	-	5,455,908.15	5,455,908.15
<b>รวม</b>	<b>-</b>	<b>-</b>	<b>5,455,908.15</b>	<b>5,455,908.15</b>
ณ วันที่ 30 มิถุนายน 2566				
	อัตราดอกเบี้ยปรับขึ้น ลงตามอัตราตลาด	อัตราดอกเบี้ย คงที่	ไม่มีอัตราดอกเบี้ย	รวม
<b>สินทรัพย์ทางการเงิน</b>				
เงินฝากธนาคาร	8,448,850.55	-	15,808,548.61	24,257,399.16
หน่วยลงทุน	-	-	790,705,784.97	790,705,784.97
<b>รวม</b>	<b>8,448,850.55</b>	<b>-</b>	<b>806,514,333.58</b>	<b>814,963,184.13</b>
<b>หนี้สินทางการเงิน</b>				
ตราสารอนุพันธ์	-	-	20,444,478.20	20,444,478.20
<b>รวม</b>	<b>-</b>	<b>-</b>	<b>20,444,478.20</b>	<b>20,444,478.20</b>

11.3 ความเสี่ยงด้านอัตราแลกเปลี่ยน

ณ วันที่ 30 มิถุนายน 2567 และ 2566 กองทุนฯ มีบัญชีที่เป็นเงินตราต่างประเทศดังนี้

	ดอลลาร์สหรัฐอเมริกา	
	2567	2566
เงินลงทุน (มูลค่ายุติธรรม)	32,249,817.60	22,302,301.15
เงินฝากธนาคาร	47,400.03	445,889.00

กองทุนเปิด แอล เอช โกลบอล อีควิตี้  
หมายเหตุประกอบงบการเงิน  
สำหรับปีสิ้นสุดวันที่ 30 มิถุนายน 2567

หน่วย : บาท

11.4 ความเสี่ยงจากการดำเนินงานของผู้ออกตราสาร (Business Risk)

ความเสี่ยงที่เกิดจากการดำเนินงานของผู้ออกตราสาร หากผลการดำเนินงานหรือฐานะการเงินของผู้ออกตราสาร รวมทั้งความสามารถในการทำกำไรของผู้ออกตราสารเปลี่ยนแปลงไป ซึ่งอาจกระทบต่อราคาซื้อขายของตราสาร อย่างไรก็ตาม กองทุนฯ จะพิจารณาคัดเลือกหลักทรัพย์ที่จะลงทุน โดยการวิเคราะห์สถานะทางการเงิน ผลการดำเนินงาน การบริหารงาน เพื่อประกอบการตัดสินใจลงทุน และยังคงทำการติดตามข้อมูลข่าวสารของผู้ออกตราสารอย่างใกล้ชิดและต่อเนื่อง เพื่อปรับเปลี่ยนแผนการลงทุนอย่างเหมาะสม

11.5 ความเสี่ยงจากความสามารถในการชำระหนี้ของผู้ออกตราสาร (Credit Risk)

ความเสี่ยงจากการที่บริษัทผู้ออกตราสารไม่สามารถชำระคืนเงินต้นและ/หรือดอกเบี้ยได้ตามที่กำหนดหรือไม่ครบตามจำนวนที่ได้สัญญาไว้ อย่างไรก็ตาม กองทุนฯ จะวิเคราะห์คุณภาพและความสามารถในการชำระหนี้ของผู้ออกตราสาร และทบทวนฐานะการเงินและความน่าเชื่อถือของผู้ออกตราสารอย่างสม่ำเสมอ

11.6 ความเสี่ยงจากการขาดสภาพคล่องของตราสาร (Liquidity Risk)

ความเสี่ยงที่เกิดจากการไม่สามารถขายตราสารได้ในเวลาที่ต้องการหรืออาจไม่ได้ราคาตามที่คาดหวังเอาไว้ อย่างไรก็ตาม กองทุนฯ จะพิจารณาลงทุนในหลักทรัพย์ที่มีสภาพคล่องสอดคล้องกับประเภทลักษณะและนโยบายการลงทุนของกองทุนฯ อย่างเหมาะสม เพื่อให้มีความคล่องตัวในการบริหารของกองทุนฯ ทั้งนี้ แนวทางการบริหารความเสี่ยงจากการขาดสภาพคล่องของตราสารจะขึ้นอยู่กับการพิจารณาตัดสินใจของกองทุนฯ โดยคำนึงถึงผลประโยชน์สูงสุดของผู้ถือหน่วยลงทุนเป็นสำคัญ

11.7 ความเสี่ยงจากการลงทุนในต่างประเทศ (Country and Political Risk)

เนื่องจากกองทุนฯ อาจลงทุนในตราสารต่างประเทศ กองทุนฯ จึงมีความเสี่ยงของประเทศที่ลงทุน เช่น การเปลี่ยนแปลงของปัจจัยพื้นฐาน สภาวะทางเศรษฐกิจ การเมือง ค่าเงิน และนโยบายต่างประเทศ โดยปัจจัยเหล่านี้อาจมีผลกระทบต่อราคาหน่วยลงทุน หรือหลักทรัพย์ที่กองทุนลงทุน อย่างไรก็ตาม กองทุนฯ จะติดตามและทำการวิเคราะห์ความเสี่ยงทางด้านปัจจัยพื้นฐาน สภาวะทางเศรษฐกิจ การเมือง ค่าเงิน และนโยบายต่างประเทศของประเทศที่ลงทุนอย่างสม่ำเสมอ

11.8 ความเสี่ยงจากข้อจำกัดการนำเงินลงทุนกลับประเทศ (Repatriation Risk)

เนื่องจากกองทุนฯ อาจจะมีการลงทุนในตราสารต่างประเทศ จึงมีความเสี่ยงจากการเปลี่ยนแปลงนโยบายต่างประเทศที่เกี่ยวกับการแลกเปลี่ยนเงินตราต่างประเทศ และการนำเงินลงทุนกลับเข้ามาในประเทศได้ ซึ่งอาจส่งผลให้กองทุนฯ ไม่สามารถชำระคืนให้ผู้ถือหน่วยลงทุนได้ตามจำนวนหรือเวลาที่กำหนด อย่างไรก็ตาม กองทุนฯ จะติดตามสถานการณ์ของประเทศคู่ค้าที่กองทุนฯ มีการลงทุนไว้อย่างใกล้ชิด และสม่ำเสมอเพื่อลดความเสี่ยงดังกล่าว

กองทุนเปิด แอล เอช โกลบอล อีควิตี้  
หมายเหตุประกอบงบการเงิน  
สำหรับปีสิ้นสุดวันที่ 30 มิถุนายน 2567

หน่วย : บาท

11.9 ความเสี่ยงจากการทำสัญญาซื้อขายล่วงหน้า (Derivative)

การทำสัญญาซื้อขายล่วงหน้า (Derivative) เพื่อป้องกันความเสี่ยง (Hedging) จากอัตราแลกเปลี่ยนอาจทำให้กองทุนเสียโอกาสในการได้รับผลตอบแทนที่เพิ่มขึ้น หากอัตราแลกเปลี่ยนมีการเปลี่ยนแปลงในทางตรงกันข้ามกับที่กองทุนคาดการณ์ไว้ อย่างไรก็ตาม กองทุนฯ จะเข้าทำธุรกรรมดังกล่าวกับธนาคารที่มีกฎหมายเฉพาะจัดตั้งขึ้น หรือธนาคารพาณิชย์ และจะวิเคราะห์ฐานะทางการเงินของผู้สัญญาก่อนทำสัญญา รวมทั้งติดตามวิเคราะห์ความเสี่ยงในฐานะการเงินของผู้สัญญาอย่างต่อเนื่อง

12. การอนุมัติงบการเงิน

งบการเงินนี้ได้รับอนุมัติให้ออกโดยผู้มีอำนาจของกองทุนฯ เมื่อวันที่ 28 สิงหาคม 2567

รายงาน 6 เดือน

---

## กองทุนเปิด แอล เอช โกลบอล อีควิตี้

---

สำหรับรอบระยะเวลาตั้งแต่วันที่ 1 กรกฎาคม 2566 ถึงวันที่ 31 ธันวาคม 2566

กองทุนเปิด แอล เอช โกลบอล อีควิตี้ (LHGEQ)

ประเภทโครงการ : กองทุนรวมหน่วยลงทุนประเภท Feeder Fund (Feeder Fund)

(กองทุน LHGEQ ได้แก้ไขโครงการเกี่ยวกับข้อมูลกองทุนหลัก โดยมีการเปลี่ยนกองทุนหลักจากเดิม “T. Rowe Price Funds SICAV – Global Focused Growth Equity Fund” เป็นกองทุนหลักใหม่ “GMO Quality Investment Fund” ตามที่ได้รับความเห็นชอบแก้ไขโครงการแบบเป็นการทั่วไปจากสำนักงานคณะกรรมการกำกับหลักทรัพย์และตลาดหลักทรัพย์ เมื่อวันที่ 15 มกราคม 2567 ซึ่งมีผลการเปลี่ยนแปลงตั้งแต่วันที่ 15 กุมภาพันธ์ 2567)

นโยบายการลงทุน : กองทุนจะเน้นลงทุนในหน่วยลงทุนของกองทุนรวมต่างประเทศที่มีนโยบายลงทุนในตราสารทุนทั่วโลก (หรือ “กองทุนหลัก (Master fund)”) โดยเฉลี่ยในรอบปีบัญชีไม่น้อยกว่าร้อยละ 80 ของมูลค่าทรัพย์สินสุทธิ ซึ่งกองทุนหลักที่กองทุนจะลงทุนคือกองทุน T. Rowe Price Funds SICAV – Global Focused Growth Equity Fund (“กองทุนหลัก”) ซึ่งกองทุนดังกล่าวได้จดทะเบียนในประเทศลักเซมเบิร์ก และอยู่ภายใต้ UCITS ทั้งนี้ กองทุนจะลงทุนในหน่วยลงทุนของกองทุนหลักในชนิดหน่วยลงทุน “Class I” สกุลเงินดอลลาร์สหรัฐฯ (USD) ซึ่งจัดตั้งและจัดการโดย T. Rowe Price (Luxembourg) Management S.à r.l. และบริหารการลงทุนโดย T. Rowe Price International Ltd

กองทุน T. Rowe Price Funds SICAV – Global Focused Growth Equity Fund (กองทุนหลัก) มีนโยบายลงทุนอย่างน้อยร้อยละ 70 ของสินทรัพย์ทั้งหมดในหุ้นและหลักทรัพย์ที่เกี่ยวข้องกับหุ้นบริษัทจดทะเบียน รวมถึงหุ้นสามัญ

หุ้นบุริมสิทธิ ใบสำคัญแสดงสิทธิ American Depository Receipts (ADRs), European Depository Receipts (EDRs) and Global Depository Receipts (GDRs)

กองทุนหลักอาจพิจารณาลงทุนในสัญญาซื้อขายล่วงหน้า (Derivatives) เพื่อป้องกันความเสี่ยง (Hedging) จากอัตราแลกเปลี่ยน (Foreign Exchange Rate Risk) ตามดุลยพินิจของผู้จัดการกองทุน

ทั้งนี้ บริษัทจัดการขอสงวนสิทธิในการเปลี่ยนแปลงชนิดของหน่วยลงทุน (Share Class) และ/หรือสกุลเงินที่จะลงทุนอื่นใด ตามความเหมาะสม เพื่อประโยชน์ในการบริหารจัดการให้เป็นไปตามวัตถุประสงค์ของกองทุน โดยถือว่าได้รับความเห็นชอบจากผู้ถือหน่วยลงทุนแล้ว ทั้งนี้ การเปลี่ยนแปลงดังกล่าวจะคำนึงถึงและรักษาประโยชน์ของผู้ถือหน่วยลงทุนเป็นสำคัญ

สำหรับการลงทุนในประเทศของกองทุนเปิด แอล เอช โกลบอล อีควิตี้ กองทุนอาจเข้าทำธุรกรรมการซื้อโดยมีสัญญาขายคืน (reverse repo) และ/หรือธุรกรรมประเภทการให้ยืมหลักทรัพย์ (securities lending) รวมถึงอาจลงทุนในหรือมีไว้ซึ่งตราสารหนี้ที่มีอันดับความน่าเชื่อถือต่ำกว่าที่สามารถลงทุนได้ (non-investment grade) และตราสารหนี้ที่ไม่ได้รับการจัดอันดับความน่าเชื่อถือ (Unrated) รวมทั้งตราสารหนี้ที่ไม่ได้จดทะเบียนในตลาดหลักทรัพย์ (Unlisted Securities) นอกจากนี้ อาจพิจารณาลงทุนทั้งในและต่างประเทศ ในเงินฝากธนาคาร ตราสารแห่งหนึ่ง ตราสารกึ่งหนึ่งกึ่งหุ้น ใบสำคัญแสดงสิทธิ และ/หรือหน่วย private equity ตามประกาศสำนักงานคณะกรรมการ ก.ล.ต. รวมถึง หลักทรัพย์ และ/หรือทรัพย์สินอื่นหรือการหาผลตอบแทนโดยวิธีอื่นตามที่ระบุไว้ในโครงการ และ/หรือตามที่คณะกรรมการ ก.ล.ต. หรือ สำนักงานคณะกรรมการ ก.ล.ต. ประกาศกำหนดหรือให้ความเห็นชอบ ทั้งนี้ กองทุนจะไม่ลงทุนในตราสารที่มีสัญญาซื้อขายล่วงหน้าแฝง (Structured Note)



เรียน ท่านผู้ถือหุ้นหน่วยลงทุน  
กองทุนเปิด แอล เอช โกลบอล อีควิตี้

บริษัทหลักทรัพย์จัดการกองทุน แลนด์ แอนด์ เฮ้าส์ จำกัด ขอนำเสนอ “รายงานสรุปสถานะการลงทุน” เพื่อรายงานผลการดำเนินงานของกองทุนตั้งแต่วันที่ 1 กรกฎาคม 2566 ถึงวันที่ 31 ธันวาคม 2566 มาเพื่อโปรดทราบ

### สภาพตลาดในรอบบัญชีตั้งแต่ 1 กรกฎาคม 2566 ถึงวันที่ 31 ธันวาคม 2566

กองทุน LHGEQ ในช่วงรอบระยะเวลาตั้งแต่ 1 กรกฎาคม 2566 ถึงวันที่ 31 ธันวาคม 2566 ให้ผลตอบแทน 3.89%

- ตั้งแต่เดือนกรกฎาคมจนถึงสิ้นเดือนธันวาคม ดัชนีตลาดหุ้นสหรัฐอเมริกามีการลดลงในช่วงปลายเดือนสิงหาคม เนื่องจาก FED ได้มีการขึ้นดอกเบี้ยมาที่ระดับ 5.25% - 5.50% ในการประชุมวันที่ 26 กรกฎาคม 2566 ซึ่งส่งผลกระทบต่อตลาดหุ้น ประกอบกับเงินเฟ้อในช่วงเดือนกรกฎาคมมีการเร่งตัวขึ้น จนกระทั่งในเดือนพฤศจิกายนตัวเลขเงินเฟ้อที่ประกาศมา มีค่าลดลงจากที่คาดการณ์ ทำให้ตลาดเริ่มประเมินถึงการที่ Fed จะลดอัตราดอกเบี้ยนโยบายในปีหน้า และตัวเลข GDP ไตรมาส 3 ของประเทศสหรัฐอเมริกาที่ออกมา มีการเติบโตอย่างแข็งแกร่ง ตลาดจึงคาดว่าอาจจะเกิดเศรษฐกิจของสหรัฐ มีแนวโน้มที่จะเกิด Soft landing แทน Hard landing จากเหตุผลที่กล่าวมานี้ เป็นปัจจัยหนุนให้ตลาดหุ้นสหรัฐอเมริกา
- ค่าเงิน USD ที่แข็งขึ้นมาจากการดำเนินนโยบายเร่งขึ้นดอกเบี้ยของธนาคารกลางสหรัฐฯ ส่งผลต่อต้นทุนการทำธุรกรรม ป้องกันความเสี่ยงค่าเงินที่สูงขึ้น และทำให้ผลตอบแทนของกองทุนที่ลงทุนในรูปสกุลเงินบาทปรับตัวลดลง

### มุมมอง

- การลงทุนในหุ้นที่มีการกระจายการลงทุนไปทั่วโลก ช่วยลดความผันผวน ซึ่งผลการดำเนินงานจะไม่ขึ้นอยู่กับแนวโน้มเศรษฐกิจประเทศใดประเทศหนึ่งมากเกินไป และกองทุนที่บริหารโดยคัดเลือกหุ้นที่สามารถเติบโตได้อย่างยั่งยืน จะสามารถช่วยลดความเสี่ยงที่ผลการดำเนินงานจะขึ้นอยู่กับความสามารถเฉพาะตัวของผู้จัดการกองทุนที่บริหารได้ และสามารถเลือกใช้เป็นกองทุนหลักในกลยุทธ์สำหรับบริหารพอร์ตการลงทุน เนื่องจากผลการดำเนินงานสอดคล้องไปกับดัชนีชี้วัดที่ส่วนมากมักเปรียบเทียบกับหุ้นโลก
- ในครึ่งปีแรกของปี 2567 จะยังคงได้เห็นการดำเนินนโยบายการเงินการคลังที่แตกต่างกันออกไปในแต่ละประเทศทั่วโลก เช่น ในประเทศที่มีแนวโน้มจะเผชิญภาวะเงินฝืด มีโอกาสที่จะลดดอกเบี้ยเร็วกว่าประเทศที่ภาวะเงินเฟ้อค่อนข้างหนัก การกระจายการลงทุนทั่วโลกมีแนวโน้มสร้างผลตอบแทนได้ ดีกว่าการลงทุนหลักในประเทศสหรัฐอเมริกาเพียงอย่างเดียว ซึ่งค่อนข้างแพง อาจจะเหมาะสมกับกลยุทธ์ทยอยทำกำไรมากกว่า อย่างไรก็ตาม ยังมีโอกาสสำหรับหุ้นโลกที่ยังสามารถมีการเติบโตสูง เหมาะสมกับการลงทุนระยะยาว

บริษัทขอขอบพระคุณท่านผู้ถือหุ้นหน่วยลงทุนเป็นอย่างสูง ที่ได้มอบความไว้วางใจให้บริษัทบริหารเงินลงทุนของท่าน บริษัทยังคงยืนยันในความตั้งใจและทุ่มเทความสามารถเพื่อบริหารเงินของท่านอย่างมีประสิทธิภาพสูงที่สุดต่อไป และหากท่านมีข้อสงสัยประการใด ท่านสามารถติดต่อมาได้ที่บริษัทหลักทรัพย์จัดการกองทุน แลนด์ แอนด์ เฮ้าส์ จำกัด หมายเลขโทรศัพท์ 02-286-3484 หรือที่อีเมล [lhfund@lhfund.co.th](mailto:lhfund@lhfund.co.th)

ขอแสดงความนับถือ

บริษัทหลักทรัพย์จัดการกองทุน แลนด์ แอนด์ เฮ้าส์ จำกัด

รายชื่อผู้จัดการกองทุน

**ผู้จัดการกองทุนรวม**

ชื่อ-นามสกุล

วันเริ่มบริหารกองทุน

คุณพรเพ็ญ ชูสีประเสริฐ

25 มีนาคม 2565

คุณพลสินธุ์ กิจมันัถาวร

12 มกราคม 2565



**รายงานความเห็นของผู้ดูแลผลประโยชน์**

เสนอ ผู้ถือหน่วยลงทุนกองทุนเปิด แอล เอช โกลบอล อีควิตี้

ตามที่ธนาคารไทยพาณิชย์ จำกัด (มหาชน) ในฐานะผู้ดูแลผลประโยชน์กองทุนเปิด แอล เอช โกลบอล อีควิตี้ ซึ่งมีบริษัทหลักทรัพย์จัดการกองทุน แลนด์ แอนด์ เฮาส์ จำกัด เป็นผู้จัดการกองทุนได้ปฏิบัติหน้าที่ดูแลผลประโยชน์ของกองทุนดังกล่าว สำหรับระยะเวลาดังตั้งแต่วันที่ 1 กรกฎาคม 2566 ถึงวันที่ 31 ธันวาคม 2566 แล้วนั้น

ธนาคาร เห็นว่าบริษัทหลักทรัพย์จัดการกองทุน แลนด์ แอนด์ เฮาส์ จำกัด ได้ปฏิบัติหน้าที่ในการจัดการกองทุนเปิดแอล เอช โกลบอล อีควิตี้ โดยถูกต้องตามที่ควรตามวัตถุประสงค์ ที่ได้กำหนดไว้ในโครงการจัดการที่ได้รับอนุมัติจากสำนักงานคณะกรรมการกำกับหลักทรัพย์และตลาดหลักทรัพย์และภายใต้พระราชบัญญัติหลักทรัพย์และตลาดหลักทรัพย์ พ.ศ. 2535

ขอแสดงความนับถือ

ธนาคารไทยพาณิชย์ จำกัด (มหาชน)

(นางสาวจรัสจิต อัจฉริยะธรรม)

ผู้จัดการบริหารหลักทรัพย์

ข้อมูลกองทุนรวมต่างประเทศที่มีการลงทุนเกินร้อยละ 20 ของมูลค่าทรัพย์สินสุทธิของกองทุนรวม

✓ กองทุนหลัก “เดิม” กองทุน T. Rowe Price Funds SICAV – Global Focused Growth Equity Fund

ชื่อกองทุน	T. Rowe Price Funds SICAV – Global Focused Growth Equity Fund จดทะเบียนจัดตั้งในประเทศลักเซมเบิร์ก (Luxembourg) ภายใต้กฎหมายของประเทศลักเซมเบิร์กและ UCITS ซึ่งจัดตั้งและจัดการโดย T. Rowe Price (Luxembourg) Management S.à r.l. และบริหารการลงทุนโดย T. Rowe Price International Ltd
วัตถุประสงค์การลงทุน	กองทุน T. Rowe Price Funds SICAV – Global Focused Growth Equity Fund มีวัตถุประสงค์เพื่อให้เงินลงทุนมีการเติบโตของเงินทุนระยะยาว โดยกองทุนรวมลงทุนในหุ้นที่หลากหลายซึ่งมีศักยภาพในการเติบโตของรายได้ที่เหนือกว่าค่าเฉลี่ยและมีการเติบโตแบบยั่งยืน โดยกองทุนรวมลงทุนในหุ้นทั่วโลก รวมถึงหุ้นตลาดเกิดใหม่
นโยบายการลงทุน	กองทุน T. Rowe Price Funds SICAV – Global Focused Growth Equity Fund (กองทุนหลัก) มีนโยบายลงทุนอย่างน้อยร้อยละ 70 ของสินทรัพย์ทั้งหมดในหุ้นและหลักทรัพย์ที่เกี่ยวข้องกับหุ้นบริษัทจดทะเบียน รวมถึงหุ้นสามัญหุ้นบุริมสิทธิ ใบสำคัญแสดงสิทธิ American Depositary Receipts (ADRs), European Depositary Receipts (EDRs) and Global Depositary Receipts (GDRs) กองทุนอาจลงทุนในตราสารหนี้และตราสารตลาดเงินไม่เกิน 30% ของสินทรัพย์ทั้งหมดของกองทุนหลัก กองทุนอาจใช้สัญญาซื้อขายล่วงหน้า (Derivatives) เพื่อป้องกันความเสี่ยงและเพื่อเพิ่มประสิทธิภาพการบริหารในการลงทุน
บริษัทจัดการ (Asset Management Company)	T. Rowe Price (Luxembourg) Management S.à r.l. 35 Boulevard du Prince Henri L-1724 Luxembourg
ผู้จัดการการลงทุน (Investment Managers)	T. Rowe Price International Ltd; 60 Queen Victoria Street London, EC4N 4TZ, UK
ผู้ดูแลผลประโยชน์/ผู้เก็บรักษาทรัพย์สิน	JP Morgan Bank Luxembourg S.A. ; European Bank & Business Center 6h, route de Trèves; L-2633 Senningerberg, Luxembourg
สกุลเงิน	ดอลลาร์สหรัฐฯ (US Dollar)
วันที่จัดตั้งกองทุน	12 มกราคม 2549
วันทำการซื้อขายหน่วยลงทุน	ทุกวันทำการ
อายุกองทุน	ไม่กำหนด
นโยบายการจ่ายเงินปันผล	ไม่มี
ค่าธรรมเนียม	Management fee ไม่เกินร้อยละ 0.75 ต่อปี Operating and Administrative expenses ร้อยละ 0.10 ต่อปี Ongoing charges ร้อยละ 0.82 ต่อปี
ISIN Codes	ISIN: LU0143563046
แหล่งข้อมูลกองทุนหลัก	Website: www.troweprice.com

**พอร์ตการลงทุน**

**TOP 10 ISSUERS**

Issuer	Country/Industry	% of Fund
Microsoft	United States/Software	5.8
Amazon.com	United States/Broadline Retail	5.2
Apple	United States/Technology Hardware, Storage & Peripherals	4.0
Eli Lilly and Co	United States/Pharmaceuticals	3.8
NVIDIA	United States/Semiconductors & Semiconductor Equipment	3.7
London Stock Exchange	United Kingdom/Capital Markets	3.5
Charles Schwab	United States/Capital Markets	3.0
Daiichi Sankyo	Japan/Pharmaceuticals	2.3
Amadeus IT	Spain/Hotels Restaurants & Leisure	2.3
Taiwan Semiconductor Manufacturing	Taiwan/Semiconductors & Semiconductor Equipment	2.2

The information shown does not reflect any ETFs that may be held in the portfolio.

**SECTOR DIVERSIFICATION**

Sector	% of Fund	Fund vs. Comparator Benchmark
Communication Services	6.4	-1.0
Consumer Discretionary	14.4	3.3
Consumer Staples	1.6	-5.3
Energy	6.5	1.7
Financials	16.6	0.8
Health Care	16.7	5.3
Industrials & Business Services	5.0	-5.5
Information Technology	28.5	5.7
Materials	1.5	-3.0
Real Estate	0.7	-1.6
Utilities	1.1	-1.5

T. Rowe Price uses the current MSCI/S&P Global Industry Classification Standard (GICS) for sector and industry reporting. T. Rowe Price will adhere to all updates to GICS for prospective reporting.

**GEOGRAPHIC DIVERSIFICATION (TOP 15)**

Country	% of Fund	Fund vs. Comparator Benchmark
United States	64.6	2.1
Japan	5.7	0.2
Germany	3.8	1.7
United Kingdom	3.5	-0.1
Netherlands	3.1	2.0
India	2.7	1.0
Canada	2.7	-0.2
Spain	2.3	1.6
Taiwan	2.2	0.6
Hong Kong	2.1	1.5
Italy	1.9	1.3
Sweden	1.5	0.8
Denmark	1.3	0.5
Switzerland	1.0	-1.4
China	0.6	-2.4

The comparator benchmark data is for the MSCI AC World Net Index.

**ผลการดำเนินงานของกองทุนหลัก**

Past performance is not a reliable indicator of future performance.

**PERFORMANCE**

(NAV, total return)	Inception Date	Annualised							
		One Month	Three Months	Year-to-Date	One Year	Three Years	Five Years	Ten Years	Fifteen Years
Class I	12 Jan 2006	10.34%	1.68%	21.31%	18.10%	-0.44%	12.25%	11.64%	13.75%
MSCI AC World Net Index		9.23%	1.56%	16.60%	12.01%	5.69%	9.07%	7.60%	10.12%
MSCI AC World Growth Index Net		11.00%	2.20%	27.80%	20.69%	3.94%	12.01%	9.81%	12.01%

**CALENDAR YEARS**

(NAV, total return)	2013	2014	2015	2016	2017	2018	2019	2020	2021	2022
Class I	33.62%	6.97%	6.71%	5.92%	32.98%	-5.31%	34.31%	51.20%	9.66%	-28.97%
MSCI AC World Net Index	22.80%	4.16%	-2.36%	7.86%	23.97%	-9.41%	26.60%	16.25%	18.54%	-18.36%
MSCI AC World Growth Index Net	23.17%	5.43%	1.55%	3.27%	30.00%	-8.13%	32.72%	33.60%	17.10%	-28.61%

Source for performance: T. Rowe Price. Fund performance is calculated using the official NAV with distributions reinvested, if any. The value of your investment will vary and is not guaranteed. It will be affected by changes in the exchange rate between the base currency of the fund and the currency in which you subscribed, if different. Sales charges, taxes and other locally applied costs have not been deducted and if applicable, they will reduce the performance figures.

Performance data will be displayed when a share class has more than 1 year history of returns.

The manager is not constrained by the fund's benchmark(s), which is (are) used for performance comparison purposes only.

The investment policy of the fund changed as at 1 October 2022, with the addition of a minimum commitment to sustainable investments. The performance prior to this date was achieved without this consideration.

MSCI Index returns are shown with net dividends reinvested.

Source: MSCI. MSCI and its affiliates and third party sources and providers (collectively, "MSCI") makes no express or implied warranties or representations and shall have no liability whatsoever with respect to any MSCI data contained herein. The MSCI data may not be further redistributed or used as a basis for other indices or any securities or financial products. This report is not approved, reviewed, or produced by MSCI. Historical MSCI data and analysis should not be taken as an indication or guarantee of any future performance analysis, forecast or prediction. None of the MSCI data is intended to constitute investment advice or a recommendation to make (or refrain from making) any kind of investment decision and may not be relied on as such.

หมายเหตุ : Factsheet กองทุน T.Rowe Price Funds SICAV - Global Focused Growth Equity Fund

ณ วันที่ 30 ธันวาคม 2566 หรือดูข้อมูลเพิ่มเติมได้ที่ website : [www.troweprice.com](http://www.troweprice.com)

✓ กองทุนหลัก “ใหม่” กองทุน GMO Quality Investment Fund มีผลการเปลี่ยนแปลงตั้งแต่วันที่ 15 กุมภาพันธ์ 2567

<p>ชื่อกองทุน</p>	<p>กองทุน GMO Quality Investment Fund จัดทะเบียนจัดตั้งในประเทศไอร์แลนด์ (Ireland) ภายใต้กฎหมายของประเทศไอร์แลนด์ และ UCITS ซึ่งจัดตั้งและจัดการโดย Waystone Management Company (IE) Limited และบริหารการลงทุนโดย Grantham, Mayo, Van Otterloo &amp; Co. LL (GMO LLC)</p>
<p>วัตถุประสงค์การลงทุน</p>	<p>กองทุน GMO Quality Investment Fund มีวัตถุประสงค์เพื่อแสวงหาผลตอบแทนทั้งหมด ผ่านจากการลงทุนในตราสารทุนของบริษัทต่าง ๆ และหลักทรัพย์ที่เกี่ยวข้องกับตราสารทุนที่ผู้จัดการการลงทุนเชื่อว่ามีคุณภาพสูง กองทุนอาจลงทุนในตราสารทุนของบริษัทต่าง ๆ ที่มีราคาจดทะเบียนหรือมีการซื้อขายในตลาดที่อยู่ภายใต้การกำกับดูแลของทางการ (Regulated Markets) ทั่วโลก รวมถึงลงทุนในประเทศตลาดเกิดใหม่ (Emerging Market Countries) ในสัดส่วนไม่เกินร้อยละ 20 ของมูลค่าทรัพย์สินสุทธิของกองทุน</p> <p>กองทุนไม่ได้แสวงหาการจัดสรรการลงทุนให้สอดคล้องหรือพยายามควบคุมความเสี่ยงที่เกี่ยวข้องให้สอดคล้องกับดัชนี S&amp;P 500, ดัชนี MSCI ACWI หรือดัชนี หรือเกณฑ์มาตรฐานอื่น ๆ</p>
<p>นโยบายการลงทุน</p>	<p>กองทุน GMO Quality Investment Fund มีนโยบายการลงทุนเพื่อแสวงหาผลตอบแทนทั้งหมด ผ่านการลงทุนในตราสารทุนและหลักทรัพย์ที่เกี่ยวข้องกับตราสารทุน โดยผู้จัดการการลงทุนเชื่อว่ามีคุณภาพสูง ซึ่ง บริษัทที่มีคุณภาพสูงมักเป็นบริษัทที่ผู้จัดการการลงทุนเชื่อว่าเป็นบริษัทที่จะสามารถดำเนินธุรกิจและให้ผลตอบแทนจากการลงทุนในอดีตในระดับสูงตาม และจะใช้กระแสเงินสดจากการลงทุนคืนให้แก่ผู้ถือหุ้น ผ่านการจ่ายเงินปันผล การซื้อหุ้นคืน หรือกลไกอื่น ๆ โดยกองทุนอาจลงทุนในหลักทรัพย์ในบริษัทที่จดทะเบียนหรือซื้อขายในตลาดที่อยู่ภายใต้การกำกับดูแลของทางการ (Regulated Markets) ทั่วโลก</p> <p>ในการคัดเลือกหลักทรัพย์เข้ากองทุน ผู้จัดการการลงทุนใช้วิธีการลงทุนผสมผสานกัน และอาจพิจารณาทั้งสองปัจจัย โดยขึ้นอยู่กับความสามารถในการทำกำไร ความมั่นคงของกำไร การใช้ประโยชน์ และข้อมูลทางการเงินอื่น ๆ ที่เปิดเผยต่อสาธารณะ และปัจจัยการพิจารณา โดยอิงจากการประเมินความสามารถในการทำกำไร การจัดสรรเงินทุน ความยั่งยืนเมื่อเทียบกับการแข่งขัน และโอกาสในการเติบโตในอนาคต ที่ผู้จัดการการลงทุนอาจอาศัยวิธีการประเมินมูลค่า เช่น การวิเคราะห์กระแสเงินสดคิดลดและการทวิคูณของราคาต่อรายได้ รายรับ มูลค่าตามบัญชี หรือตัวชี้วัดพื้นฐานอื่น ๆ นอกจากนี้ ผู้จัดการการลงทุนอาจพิจารณาเกณฑ์ ESG (สิ่งแวดล้อม สังคม และการกำกับดูแล) ร่วมด้วย ตลอดจนรูปแบบของการซื้อขาย เช่น การเคลื่อนไหวของราคา หรือความผันผวนของหลักทรัพย์หรือกลุ่มหลักทรัพย์</p> <p>ในบางครั้งกองทุนอาจมีความเสี่ยงที่สำคัญต่อประเภทสินทรัพย์ อุตสาหกรรม ภาคส่วน ประเทศ ภูมิภาค สกุลเงินหรือผู้ออกหลักทรัพย์ กองทุนอาจลงทุนในหลักทรัพย์ของบริษัทที่มีมูลค่าตามราคาตลาดใดก็ได้ ปัจจัยที่ผู้จัดการการลงทุนพิจารณาและวิธีการลงทุนที่ใช้สามารถเปลี่ยนแปลงได้ตลอดเวลา ผู้จัดการการลงทุนไม่ได้บริหารจัดการกองทุนหรือควบคุมความเสี่ยงของกองทุนที่เกี่ยวข้องกับหลักทรัพย์ใด ๆ ในดัชนีหรือเกณฑ์มาตรฐานก็ได้</p>

	<p>กองทุนอาจลงทุนในหุ้นสามัญ (common stocks) ใบสำคัญแสดงสิทธิ American Depository Receipts (ADRs), European Depository Receipts (EDRs) and Global Depository Receipts (GDRs) และหลักทรัพย์ที่เกี่ยวข้อง เช่น หลักทรัพย์แปลงสภาพ (convertibles securities), หุ้นบุริมสิทธิ (preferred stocks), income trusts, royalty trusts, MLPs, กองทุนรวมอีทีเอฟ (ETFs), ทรัสต์เพื่อการลงทุนในอสังหาริมทรัพย์ (REITs), หุ้นเพิ่มทุน (private placements), สิทธิ (rights) และใบสำคัญแสดงสิทธิ (warrants) รวมถึงกองทุนอีทีเอฟ (ETFs) ที่อยู่ภายใต้การกำกับของ UCITS</p> <p>นอกจากนี้กองทุนอาจถือเงินสดและลงทุนในตราสารหนี้ที่ได้รับการจัดอันดับความน่าเชื่อถือของตราสารอยู่ในอันดับที่สามารถลงทุนได้ (Investment Grade) และตราสารหนี้ที่มีอันดับความน่าเชื่อถือต่ำกว่าที่สามารถลงทุนได้ (non – investment grade) และ/หรือตราสารหนี้ที่ไม่ได้รับการจัดอันดับความน่าเชื่อถือ (Unrated Securities) ในสัดส่วนไม่เกินร้อยละ 20 ของมูลค่าทรัพย์สินสุทธิของกองทุน</p> <p>กองทุนอาจลงทุนในประเทศตลาดเกิดใหม่ (Emerging Market Countries) ในสัดส่วนไม่เกินร้อยละ 20 ของมูลค่าทรัพย์สินสุทธิของกองทุน และอาจลงทุนในทรัสต์เพื่อการลงทุนในอสังหาริมทรัพย์ (REITs) ในสัดส่วนไม่เกินร้อยละ 15 ของมูลค่าทรัพย์สินสุทธิของกองทุน</p> <p>กองทุนอาจใช้สัญญาซื้อขายล่วงหน้า (Derivatives) เพื่อป้องกันความเสี่ยงและเพื่อเพิ่มประสิทธิภาพการบริหารในการลงทุน</p>
บริษัทจัดการ (Asset Management Company)	Waystone Management Company (IE) Limited
ผู้จัดการการลงทุน (Investment Managers)	Grantham, Mayo, Van Otterloo & Co. LL (GMO LLC)
ผู้ดูแลผลประโยชน์/ผู้เก็บรักษาทรัพย์สิน	State Street Custodial Services (Ireland) Limited
สกุลเงิน	ดอลลาร์สหรัฐฯ (US Dollar)
วันที่จัดตั้งกองทุน	10 พฤศจิกายน 2553
วันทำการซื้อขายหน่วยลงทุน	ทุกวันทำการ
อายุกองทุน	ไม่กำหนด
นโยบายการจ่ายเงินปันผล	ไม่มี
ค่าธรรมเนียม	Management fee ไม่เกินร้อยละ 0.48 ต่อปี
Index	MSCI World
Alternate Index	S&P 500 (Net)
ISIN Codes	IE00B3SBSR82
Bloomberg	GMOQIDQ ID EQUITY
แหล่งข้อมูลกองทุนหลัก	<a href="https://www.gmo.com/asia/product-index-page/equities/quality-strategy/quality-investment-fund---dqf/">https://www.gmo.com/asia/product-index-page/equities/quality-strategy/quality-investment-fund---dqf/</a>

## พอร์ตการลงทุน

## TOP HOLDINGS

<i>Company</i>	<i>Sector</i>	<i>%</i>
Microsoft Corp	Information Technology	6.6
UnitedHealth Group Inc	Health Care	5.0
Alphabet Inc	Communication Services	4.1
Apple Inc	Information Technology	3.6
Johnson & Johnson	Health Care	3.5
Amazon.com Inc	Consumer Discretionary	3.5
Meta Platforms Inc	Communication Services	3.3
Accenture PLC	Information Technology	3.3
Safran SA	Industrials	3.3
Texas Instruments Inc	Information Technology	3.1
<b>Total</b>		<b>39.3</b>

## SECTORS (%)

<i>Sector</i>	<i>Portfolio</i>	<i>Index</i>	<i>Alternate Index</i>
Communication Services	7.4	7.2	8.6
Consumer Discretionary	11.3	10.9	10.9
Consumer Staples	9.7	6.8	6.2
Energy	0.0	4.5	3.9
Financials	7.1	15.2	13.0
Health Care	25.3	12.1	12.6
Industrials	6.5	11.1	8.8
Information Technology	32.6	23.0	28.9
Materials	0.0	4.1	2.4
Real Estate	0.0	2.5	2.5
Utilities	0.0	2.6	2.3

## TOP COUNTRIES (%)

<i>Country</i>	<i>Portfolio</i>	<i>Index</i>	<i>Alternate Index</i>
United States	74.5	69.9	100.0
United Kingdom	6.3	4.0	0.0
Cash	4.7	0.0	0.0
France	4.3	3.2	0.0
Germany	3.2	2.3	0.0
Switzerland	3.0	2.7	0.0
Taiwan	2.6	0.0	0.0
Spain	0.7	0.7	0.0
China	0.6	0.0	0.0
Australia	0.0	2.0	0.0

**ผลการดำเนินงานของกองทุนหลัก**

**CUMULATIVE TOTAL RETURNS (USD, NET OF FEES, %)**

	<i>MTD</i>	<i>QTD</i>	<i>YTD</i>	<i>2023</i>	<i>2022</i>	<i>2021</i>	<i>2020</i>	<i>2019</i>
USD Class	3.14	11.56	29.04	29.04	-15.56	25.53	17.49	30.40
Index	4.91	11.42	23.79	23.79	-18.14	21.82	15.90	27.67
Alternate Index	4.51	11.55	25.67	25.67	-18.51	28.16	17.75	30.70

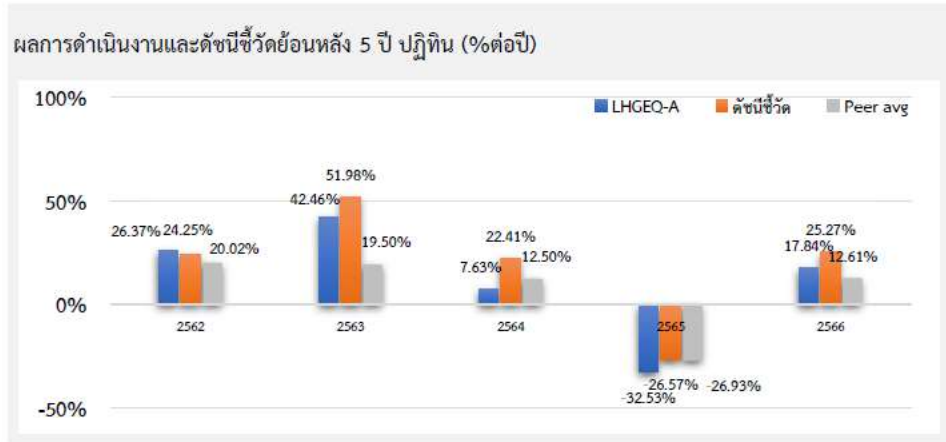
**ANNUALIZED TOTAL RETURNS (USD, NET OF FEES, %)**

	<i>1 Year</i>	<i>3 Years</i>	<i>5 Years</i>	<i>10 Years</i>	<i>ITD</i>
USD Class	29.04	11.01	15.95	12.72	13.23
Index	23.79	7.28	12.81	8.60	9.37
Alternate Index	25.67	9.49	15.10	11.40	12.47

หมายเหตุ : Factsheet กองทุน GMO Quality Investment Fund ณ วันที่ 31 ธันวาคม 2566

หรือดูข้อมูลเพิ่มเติมได้ที่ <https://www.gmo.com/asia/product-index-page/equities/quality-strategy/quality-investment-fund---dqf/>

ตารางเปรียบเทียบผลการดำเนินงาน  
 ชนิดสะสมมูลค่า  
 ข้อมูล ณ วันที่ 28 ธันวาคม 2566



ผลการดำเนินงานย้อนหลังแบบปักหมุด (1%ต่อปี)

	YTD	3 เดือน	6 เดือน	1 ปี <sup>1</sup>
LHGEQ-A	17.73	8.89	3.89	17.89
ดัชนีชี้วัด	25.12	4.73	3.61	25.35
ค่าเฉลี่ยในกลุ่มเดียวกัน	12.61	8.42	1.64	12.61
ความผันผวนกองทุน	13.74	5.89	9.05	13.99
ความผันผวนดัชนีชี้วัด	14.29	6.50	9.43	14.55
	3 ปี <sup>1</sup>	5 ปี <sup>1</sup>	10 ปี <sup>1</sup>	ตั้งแต่จัดตั้ง <sup>1</sup>
LHGEQ-A	-5.10	9.09	N/A	5.46
ดัชนีชี้วัด	4.01	16.36	N/A	11.73
ค่าเฉลี่ยในกลุ่มเดียวกัน	-1.48	7.46	2.85	N/A
ความผันผวนกองทุน	19.38	20.09	N/A	19.79
ความผันผวนดัชนีชี้วัด	19.94	20.84	N/A	20.35

ชื่อกองทุน	มูลค่าหน่วยลงทุน	มูลค่าทรัพย์สินสุทธิ
LHGEQ-A	13,3451	503,421,924.00

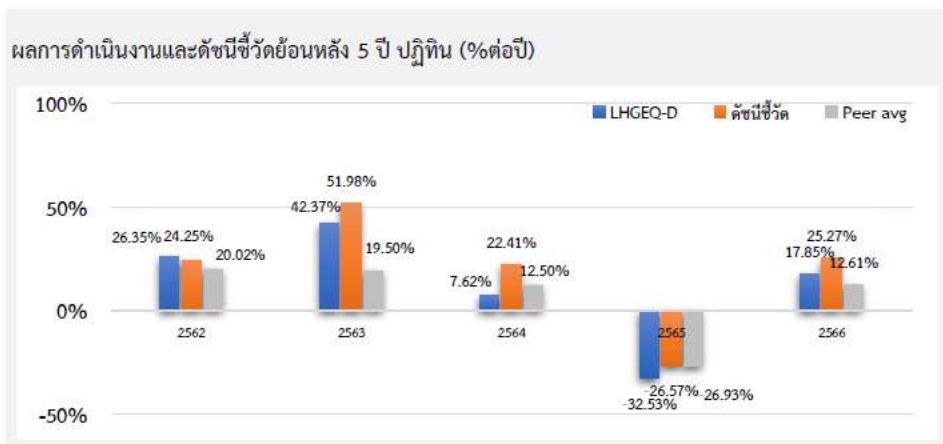
ข้อมูล ณ วันที่ 28 ธันวาคม 2566

- เอกสารการวัดผลการดำเนินงานของกองทุนรวมฉบับนี้ได้จัดทำขึ้นตามมาตรฐานการวัดผลการดำเนินงานของกองทุนรวมของสมาคมบริษัทจัดการลงทุน
- ผลการดำเนินงานในอดีต/ผลการเปรียบเทียบผลการดำเนินงานที่เกี่ยวข้องกับผลิตภัณฑ์ในตลาดทุน มิได้เป็นสิ่งยืนยันถึงผลการดำเนินงานในอนาคต
- ทำความเข้าใจลักษณะสินค้า เงื่อนไข ผลตอบแทน และความเสี่ยง ก่อนตัดสินใจลงทุน

ตารางเปรียบเทียบผลการดำเนินงาน

ชนิดจ่ายเงินปันผล

ข้อมูล ณ วันที่ 28 ธันวาคม 2566



ผลการดำเนินงานย้อนหลังแบบปักหมุด (%ต่อปี)

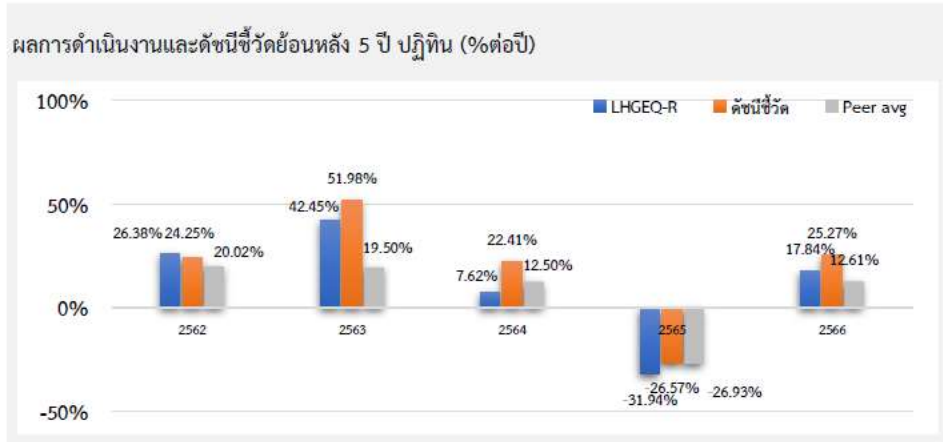
	YTD	3 เดือน	6 เดือน	1 ปี <sup>1</sup>
LHGEQ-D	17.75	8.88	3.90	17.91
ดัชนีชี้วัด	25.12	4.73	3.61	25.35
ค่าเฉลี่ยในกลุ่มเดียวกัน	12.61	8.42	1.64	12.61
ความผันผวนกองทุน	13.73	5.89	9.04	13.98
ความผันผวนดัชนีชี้วัด	14.29	6.50	9.43	14.55
	3 ปี <sup>1</sup>	5 ปี <sup>1</sup>	10 ปี <sup>1</sup>	ตั้งแต่จัดตั้ง <sup>1</sup>
LHGEQ-D	-5.10	9.07	N/A	5.44
ดัชนีชี้วัด	4.01	16.36	N/A	11.73
ค่าเฉลี่ยในกลุ่มเดียวกัน	-1.48	7.46	2.85	N/A
ความผันผวนกองทุน	19.38	20.08	N/A	19.79
ความผันผวนดัชนีชี้วัด	19.94	20.84	N/A	20.35

ชื่อกองทุน	มูลค่าหน่วยลงทุน	มูลค่าทรัพย์สินสุทธิ
LHGEO-D	10.3105	299,692,916.05

ข้อมูล ณ วันที่ 28 ธันวาคม 2566

- เอกสารการวัดผลการดำเนินงานของกองทุนรวมฉบับนี้ได้จัดทำขึ้นตามมาตรฐานการวัดผลการดำเนินงานของกองทุนรวมของสมาคมบริษัทจัดการลงทุน
- ผลการดำเนินงานในอดีต/ผลการเปรียบเทียบผลการดำเนินงานที่เกี่ยวข้องกับผลิตภัณฑ์ในตลาดทุน มิได้เป็นสิ่งยืนยันถึงผลการดำเนินงานในอนาคต
- ทำความเข้าใจลักษณะสินค้า เงื่อนไข ผลตอบแทน และความเสี่ยง ก่อนตัดสินใจลงทุน

ตารางเปรียบเทียบผลการดำเนินงาน  
ชนิดขายคืนหน่วยลงทุนอัตโนมัติ  
ข้อมูล ณ วันที่ 28 ธันวาคม 2566



ผลการดำเนินงานย้อนหลังแบบปักหมุด (1%ต่อปี)

	YTD	3 เดือน	6 เดือน	1 ปี <sup>1</sup>
LHGEQ-R	17.73	8.89	3.89	17.89
ดัชนีชี้วัด	25.12	4.73	3.61	25.35
ค่าเฉลี่ยในกลุ่มเดียวกัน	12.61	8.42	1.64	12.61
ความผันผวนกองทุน	13.74	5.89	9.05	13.99
ความผันผวนดัชนีชี้วัด	14.29	6.50	9.43	14.55
	3 ปี <sup>1</sup>	5 ปี <sup>1</sup>	10 ปี <sup>1</sup>	ตั้งแต่จัดตั้ง <sup>1</sup>
LHGEQ-R	-4.83	9.28	N/A	5.62
ดัชนีชี้วัด	4.01	16.36	N/A	11.73
ค่าเฉลี่ยในกลุ่มเดียวกัน	-1.48	7.46	2.85	N/A
ความผันผวนกองทุน	19.38	20.09	N/A	19.79
ความผันผวนดัชนีชี้วัด	19.94	20.84	N/A	20.35

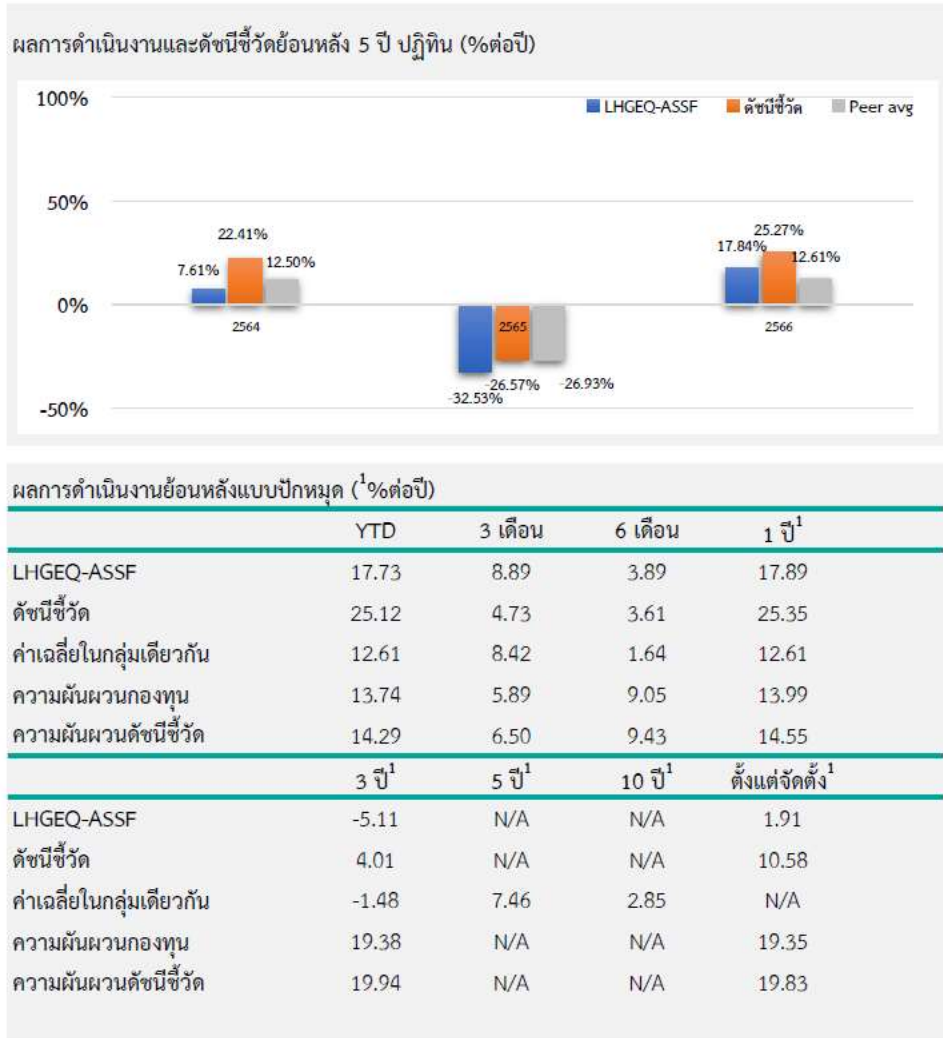
ชื่อกองทุน	มูลค่าหน่วยลงทุน	มูลค่าทรัพย์สินสุทธิ
------------	------------------	----------------------

LHGEQ-R 13,3425 9,217,757.99

ข้อมูล ณ วันที่ 28 ธันวาคม 2566

- เอกสารการวัดผลการดำเนินงานของกองทุนรวมฉบับนี้ได้จัดทำขึ้นตามมาตรฐานการวัดผลการดำเนินงานของกองทุนรวมของสมาคมบริษัทจัดการลงทุน
- ผลการดำเนินงานในอดีต/ผลการเปรียบเทียบผลการดำเนินงานที่เกี่ยวข้องกับผลิตภัณฑ์ในตลาดทุน มิได้เป็นสิ่งยืนยันถึงผลการดำเนินงานในอนาคต
- ทำความเข้าใจลักษณะสินค้า เงื่อนไข ผลตอบแทน และความเสี่ยง ก่อนตัดสินใจลงทุน

ตารางเปรียบเทียบผลการดำเนินงาน  
 ชนิดเพื่อการออมและสะสมมูลค่า  
 ข้อมูล ณ วันที่ 28 ธันวาคม 2566



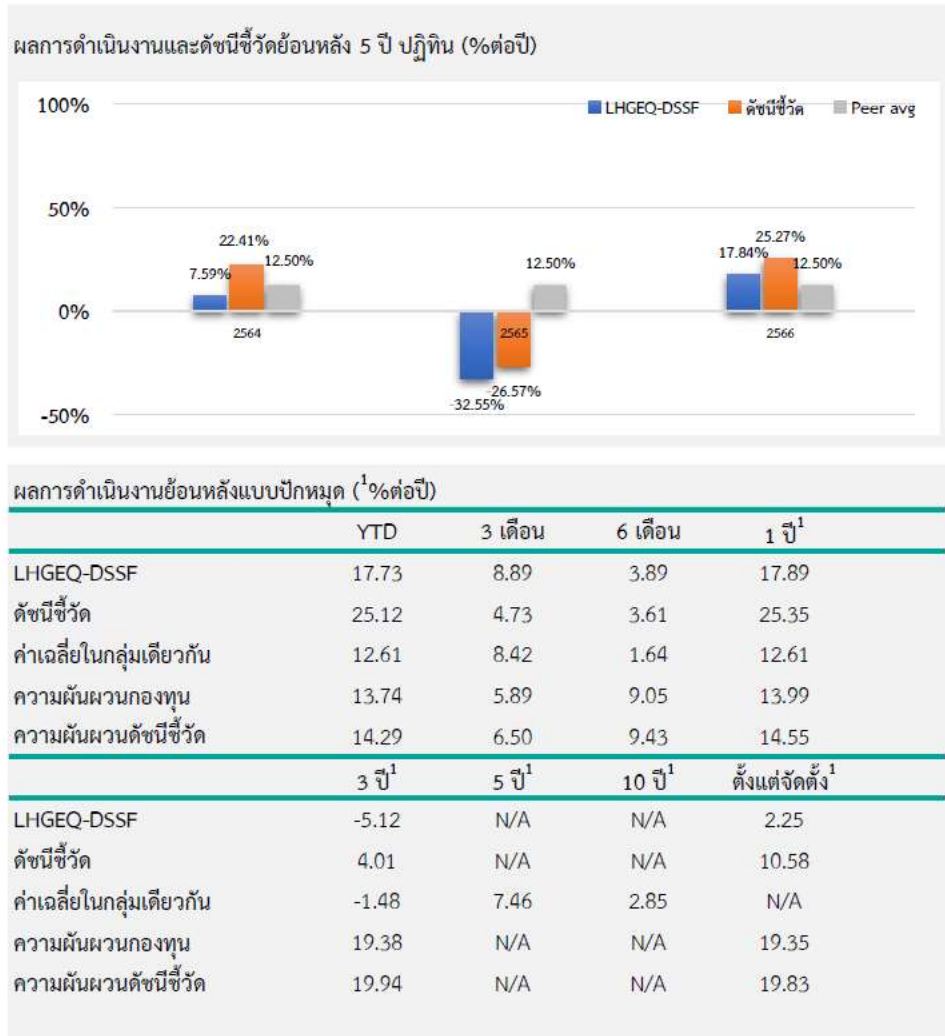
ชื่อกองทุน	มูลค่าหน่วยลงทุน	มูลค่าทรัพย์สินสุทธิ
------------	------------------	----------------------

LHGEO-ASSF 12,5675 14,754,390.26

ข้อมูล ณ วันที่ 28 ธันวาคม 2566

- เอกสารการวัดผลการดำเนินงานของกองทุนรวมฉบับนี้ได้จัดทำขึ้นตามมาตรฐานการวัดผลการดำเนินงานของกองทุนรวมของสมาคมบริษัทจัดการลงทุน
- ผลการดำเนินงานในอดีต/ผลการเปรียบเทียบผลการดำเนินงานที่เกี่ยวข้องกับผลิตภัณฑ์ในตลาดทุน มิได้เป็นสิ่งยืนยันถึงผลการดำเนินงานในอนาคต
- ทำความเข้าใจลักษณะสินค้า เงื่อนไข ผลตอบแทน และความเสี่ยง ก่อนตัดสินใจลงทุน

ตารางเปรียบเทียบผลการดำเนินงาน  
ชนิดเพื่อการออมและจ่ายเงินปันผล  
ข้อมูล ณ วันที่ 28 ธันวาคม 2566

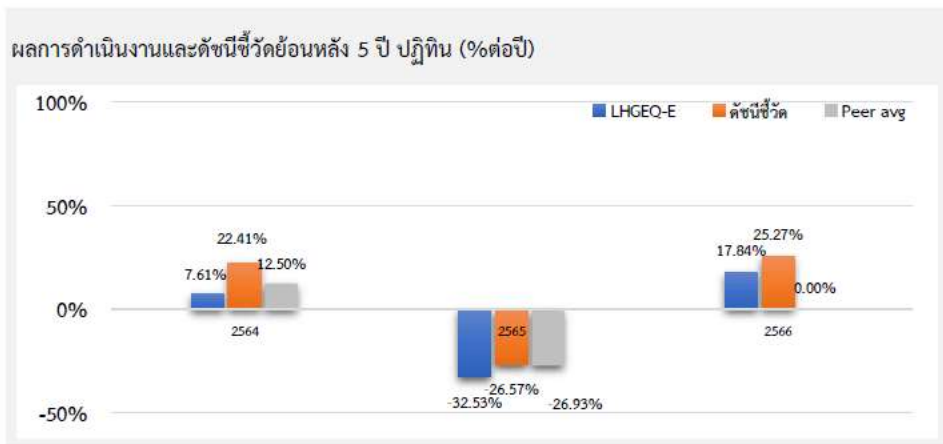


ชื่อกองทุน	มูลค่าหน่วยลงทุน	มูลค่าทรัพย์สินสุทธิ
LHGEQ-DSSF	12,5965	16,410,759.14

ข้อมูล ณ วันที่ 28 ธันวาคม 2566

- เอกสารการวัดผลการดำเนินงานของกองทุนรวมฉบับนี้ได้จัดทำขึ้นตามมาตรฐานการวัดผลการดำเนินงานของกองทุนรวมของสมาคมบริษัทจัดการลงทุน
- ผลการดำเนินงานในอดีต/ผลการเปรียบเทียบผลการดำเนินงานที่เกี่ยวข้องกับผลิตภัณฑ์ในตลาดทุน มิได้เป็นสิ่งยืนยันถึงผลการดำเนินงานในอนาคต
- ทำความเข้าใจลักษณะสินค้า เงื่อนไข ผลตอบแทน และความเสี่ยง ก่อนตัดสินใจลงทุน

ตารางเปรียบเทียบผลการดำเนินงาน  
 ชนิดช่องทางอิเล็กทรอนิกส์  
 ข้อมูล ณ วันที่ 28 ธันวาคม 2566



ผลการดำเนินงานย้อนหลังแบบปักหมุด (1%ต่อปี)

	YTD	3 เดือน	6 เดือน	1 ปี <sup>1</sup>
LHGEQ-E	17.73	8.89	3.89	17.89
ดัชนีชี้วัด	25.12	4.73	3.61	25.35
ค่าเฉลี่ยในกลุ่มเดียวกัน	12.61	8.42	1.64	12.61
ความผันผวนกองทุน	13.74	5.89	9.05	13.99
ความผันผวนดัชนีชี้วัด	14.29	6.50	9.43	14.55
	3 ปี <sup>1</sup>	5 ปี <sup>1</sup>	10 ปี <sup>1</sup>	ตั้งแต่จัดตั้ง <sup>1</sup>
LHGEQ-E	-5.11	N/A	N/A	0.15
ดัชนีชี้วัด	4.01	N/A	N/A	8.17
ค่าเฉลี่ยในกลุ่มเดียวกัน	-1.48	7.46	2.85	N/A
ความผันผวนกองทุน	19.38	N/A	N/A	19.27
ความผันผวนดัชนีชี้วัด	19.94	N/A	N/A	19.80

ชื่อกองทุน	มูลค่าหน่วยลงทุน	มูลค่าทรัพย์สินสุทธิ
------------	------------------	----------------------

LHGEQ-E 12,2173 19,361,507.99

ข้อมูล ณ วันที่ 28 ธันวาคม 2566

- เอกสารการวัดผลการดำเนินงานของกองทุนรวมฉบับนี้ได้จัดทำขึ้นตามมาตรฐานการวัดผลการดำเนินงานของกองทุนรวมของสมาคมบริษัทจัดการลงทุน
- ผลการดำเนินงานในอดีต/ผลการเปรียบเทียบผลการดำเนินงานที่เกี่ยวข้องกับผลิตภัณฑ์ในตลาดทุน มิได้เป็นสิ่งยืนยันถึงผลการดำเนินงานในอนาคต
- ทำความเข้าใจลักษณะสินค้า เงื่อนไข ผลตอบแทน และความเสี่ยง ก่อนตัดสินใจลงทุน

รายงานสถานะการลงทุน การกู้ยืมเงิน และการก่อภาระผูกพัน  
มูลค่า ณ วันที่ 31 ธันวาคม 2566

รายละเอียดการลงทุน	มูลค่าตามราคาตลาด	%NAV
หลักทรัพย์หรือทรัพย์สินในประเทศ	46,028,333.92	5.34
เงินฝากธนาคาร	46,028,333.92	5.34
หลักทรัพย์หรือทรัพย์สินในต่างประเทศ	822,738,368.36	95.54
หน่วยลงทุน	822,738,368.36	95.54
สัญญาซื้อขายล่วงหน้า	28,215,024.80	3.28
สัญญาที่อ้างอิงกับอัตราแลกเปลี่ยน	28,215,024.80	3.28
ประเภทรายการค้างรับค้างจ่ายหรือหนี้สินอื่น ๆ	-35,821,933.53	-4.16
<b>มูลค่าทรัพย์สินสุทธิ</b>	<b>861,159,793.55</b>	<b>100</b>

รายละเอียดการลงทุนในหลักทรัพย์  
มูลค่า ณ วันที่ 31 ธันวาคม 2566

รายละเอียด	อัตราส่วน (%)	จำนวนเงินต้น หรือ จำนวนหุ้น/ หน่วย	มูลค่ายุติธรรม (บาท)
<b>เงินฝากธนาคาร</b>			
ธนาคารไทยพาณิชย์ จำกัด (มหาชน)	5.34	14,674,879.01	46,028,333.92
<b>รวมเงินฝากธนาคาร</b>	<b>5.34</b>		<b>46,028,333.92</b>
<b>สัญญาซื้อขายล่วงหน้า</b>			
สัญญาที่อ้างอิงกับอัตราแลกเปลี่ยน	3.28	753,344,690.00	28,215,024.80
<b>รวมสัญญาซื้อขายล่วงหน้า</b>	<b>3.28</b>		<b>28,215,024.80</b>
<b>หน่วยลงทุน</b>			
หมวดธุรกิจเงินทุนและหลักทรัพย์			
TROWE PRICE-DVSFD INC.	95.54	561,715.04	822,738,368.36
<b>รวมหน่วยลงทุน</b>	<b>95.54</b>		<b>822,738,368.36</b>
<b>รวมเงินลงทุน</b>	<b>104.16</b>		<b>896,981,727.08</b>
รายการค้างจ่ายหรือหนี้สินอื่น ๆ	-4.16		-35,821,933.53
<b>มูลค่าทรัพย์สินสุทธิ</b>	<b>100</b>		<b>861,159,793.55</b>

รายละเอียดการลงทุนในสัญญาซื้อขายล่วงหน้า  
มูลค่า ณ วันที่ 31 ธันวาคม 2566

ประเภทสัญญา	คู่สัญญา	วัตถุประสงค์	มูลค่าสัญญา (Notional Amount)	% NAV	วันครบกำหนด	กำไร/ขาดทุน (Net Gain/Loss)
สัญญาที่อ้างอิงกับอัตราแลกเปลี่ยน USD/THB						
สัญญาฟอว์เวิร์ด	BANK OF AYUDHYA PUBLIC COMPANY LIMITED	ป้องกันความเสี่ยง	37,799,300.00	0.0582	22 Mar 2024	501,226.00
สัญญาฟอว์เวิร์ด	BANK OF AYUDHYA PUBLIC COMPANY LIMITED	ป้องกันความเสี่ยง	52,176,750.00	0.1246	26 Jan 2024	1,073,295.00
สัญญาฟอว์เวิร์ด	BANK OF AYUDHYA PUBLIC COMPANY LIMITED	ป้องกันความเสี่ยง	55,268,800.00	0.1179	22 Mar 2024	1,015,521.60
สัญญาฟอว์เวิร์ด	BANK OF AYUDHYA PUBLIC COMPANY LIMITED	ป้องกันความเสี่ยง	124,839,750.00	0.7130	22 Mar 2024	6,139,717.50
สัญญาฟอว์เวิร์ด	BANK OF AYUDHYA PUBLIC COMPANY LIMITED	ป้องกันความเสี่ยง	53,643,000.00	0.3090	23 Feb 2024	2,660,956.50
สัญญาฟอว์เวิร์ด	THE SIAM COMMERCIAL BANK PUBLIC COMPANY LIMITED	ป้องกันความเสี่ยง	38,639,700.00	0.1462	23 Feb 2024	1,259,308.60
สัญญาฟอว์เวิร์ด	THE SIAM COMMERCIAL BANK PUBLIC COMPANY LIMITED	ป้องกันความเสี่ยง	43,315,800.00	0.2824	26 Jan 2024	2,431,630.80
สัญญาฟอว์เวิร์ด	THE SIAM COMMERCIAL BANK PUBLIC COMPANY LIMITED	ป้องกันความเสี่ยง	53,768,250.00	0.3092	26 Jan 2024	2,663,038.50
สัญญาฟอว์เวิร์ด	THE SIAM COMMERCIAL BANK PUBLIC COMPANY LIMITED	ป้องกันความเสี่ยง	57,919,000.00	0.0687	24 May 2024	591,861.80
สัญญาฟอว์เวิร์ด	THE SIAM COMMERCIAL BANK PUBLIC COMPANY LIMITED	ป้องกันความเสี่ยง	42,843,840.00	0.2398	23 Feb 2024	2,065,231.20
สัญญาฟอว์เวิร์ด	THE SIAM COMMERCIAL BANK PUBLIC COMPANY LIMITED	ป้องกันความเสี่ยง	72,150,000.00	0.4860	23 Feb 2024	4,185,652.00
สัญญาฟอว์เวิร์ด	TMBThanachart Bank Public Company Limited	ป้องกันความเสี่ยง	58,565,000.00	0.0750	26 Jan 2024	645,775.60
สัญญาฟอว์เวิร์ด	TMBThanachart Bank Public Company Limited	ป้องกันความเสี่ยง	46,383,350.00	0.2562	23 Feb 2024	2,206,529.00
สัญญาฟอว์เวิร์ด	TMBThanachart Bank Public Company Limited	ป้องกันความเสี่ยง	16,032,150.00	0.0900	22 Mar 2024	775,280.70

รายละเอียดตัวตราสารและอันดับความน่าเชื่อถือของตราสารแห่งนี้ เงินฝาก หรือตราสารกึ่งหนี้กึ่งทุน  
มูลค่า ณ วันที่ 31 ธันวาคม 2566

ประเภท	ผู้ออก	อันดับ ความน่าเชื่อถือ	มูลค่าตาม ราคาตลาด
เงินฝากธนาคาร	ธนาคารไทยพาณิชย์ จำกัด (มหาชน)	AA+(FITCH)	13,729,603.04

**สถาบันการจัดอันดับความน่าเชื่อถือ TRIS Rating**

**คำอธิบายการจัดอันดับเครดิตตราสารหนี้ระยะกลางและยาวมีอายุตั้งแต่ 1 ปีขึ้นไป**

- AAA อันดับเครดิตสูงสุด มีความเสี่ยงต่ำที่สุด ผู้ออกตราสารหนี้มีความสามารถในการชำระดอกเบี้ยและคืนเงินต้นในเกณฑ์สูงสุด และได้รับผลกระทบน้อยมากจากการเปลี่ยนแปลงทางธุรกิจ เศรษฐกิจ และสิ่งแวดล้อมอื่น ๆ
- AA มีความเสี่ยงต่ำมาก ผู้ออกตราสารหนี้มีความสามารถในการชำระดอกเบี้ยและคืนเงินต้นในเกณฑ์สูงมาก แต่อาจได้รับผลกระทบจากการเปลี่ยนแปลงทางธุรกิจ เศรษฐกิจ และสิ่งแวดล้อมอื่น ๆ มากกว่าอันดับเครดิตที่อยู่ในระดับ AAA

- A มีความเสี่ยงในระดับต่ำ ผู้ออกตราสารหนี้มีความสามารถในการชำระดอกเบี้ยและคืนเงินต้นในเกณฑ์สูง แต่อาจได้รับผลกระทบจากการเปลี่ยนแปลงทางธุรกิจ เศรษฐกิจ และสิ่งแวดล้อมอื่น ๆ มากกว่าอันดับเครดิตที่อยู่ในระดับสูงกว่า
- BBB มีความเสี่ยงในระดับปานกลาง ผู้ออกตราสารหนี้มีความสามารถในการชำระดอกเบี้ยและคืนเงินต้นในเกณฑ์ที่เพียงพอ แต่มีความอ่อนไหวต่อการเปลี่ยนแปลงทางธุรกิจ เศรษฐกิจ และสิ่งแวดล้อมอื่น ๆ มากกว่า และอาจมีความสามารถในการชำระหนี้อ่อนแอลงเมื่อเทียบกับอันดับเครดิตที่อยู่ในระดับสูงกว่า
- BB มีความเสี่ยงในระดับสูง ผู้ออกตราสารหนี้มีความสามารถในการชำระดอกเบี้ยและคืนเงินต้นในเกณฑ์ต่ำกว่าระดับปานกลาง และจะได้รับผลกระทบจากการเปลี่ยนแปลงทางธุรกิจ เศรษฐกิจ และสิ่งแวดล้อมอื่น ๆ ก่อนข้างชัดเจน ซึ่งอาจส่งให้ความสามารถในการชำระหนี้อยู่ในเกณฑ์ที่ไม่เพียงพอ
- B มีความเสี่ยงในระดับสูงมาก ผู้ออกตราสารหนี้มีความสามารถในการชำระดอกเบี้ยและคืนเงินต้นในเกณฑ์ต่ำ และอาจจะหมดความสามารถหรือความตั้งใจในการชำระหนี้ได้ตามการเปลี่ยนแปลงของสถานการณ์ทางธุรกิจ เศรษฐกิจ และสิ่งแวดล้อมอื่น ๆ
- C มีความเสี่ยงในการผิดนัดชำระหนี้สูงที่สุด ผู้ออกตราสารหนี้ไม่มีความสามารถในการชำระดอกเบี้ยและคืนเงินต้นตามกำหนดอย่างชัดเจน โดยต้องอาศัยเงื่อนไขที่เอื้ออำนวยทางธุรกิจ เศรษฐกิจ และสิ่งแวดล้อมอื่น ๆ อย่างมากจึงจะมีความสามารถในการชำระหนี้ได้
- D เป็นระดับที่อยู่ในสถานะผิดนัดชำระหนี้ โดยผู้ออกตราสารหนี้ไม่สามารถชำระดอกเบี้ยและคืนเงินต้นได้ตามกำหนด
- อันดับเครดิตจาก AA ถึง C อาจมีเครื่องหมายบวก (+) หรือลบ (-) ต่อท้ายเพื่อจำแนกความแตกต่างของคุณภาพของอันดับเครดิตภายในระดับเดียวกัน*

**คำอธิบายการจัดอันดับเครดิตตราสารหนี้ระยะสั้นมีอายุต่ำกว่า 1 ปี**

- T1 ผู้ออกตราสารหนี้มีสถานะทั้งทางด้านการตลาดและการเงินที่แข็งแกร่งในระดับดีมาก และนักลงทุนจะได้รับความคุ้มครองจากการผิดนัดชำระหนี้ที่ต่ำกว่าอันดับเครดิตในระดับอื่น ผู้ออกตราสารหนี้ได้รับอันดับเครดิตในระดับดังกล่าวซึ่งมีเครื่องหมาย “+” ด้วยจะได้รับความคุ้มครองด้านการผิดนัดชำระหนี้ที่สูงยิ่งขึ้น
- T2 ผู้ออกตราสารหนี้มีสถานะทั้งทางด้านการตลาดและการเงินที่แข็งแกร่งในระดับดี และมีความสามารถในการชำระหนี้ระยะสั้นในระดับที่น่าพอใจ
- T3 ผู้ออกตราสารหนี้มีความสามารถในการชำระหนี้ระยะสั้นในระดับที่ยอมรับได้
- T4 ผู้ออกตราสารหนี้มีความสามารถในการชำระหนี้ระยะสั้นที่ค่อนข้างอ่อนแอ

*อันดับเครดิตทุกประเภทที่จัดโดย TRIS Rating เป็นอันดับเครดิตตราสารหนี้ในตระกูลเงินบาท ซึ่งสะท้อนความสามารถในการชำระหนี้ของผู้ออกตราสารโดยไม่รวมความเสี่ยงในการเปลี่ยนแปลงการชำระหนี้จากสกุลเงินบาทเป็นสกุลเงินตราต่างประเทศ*

นอกจากนี้ TRIS Rating ยังกำหนด “แนวโน้มอันดับเครดิต” (Rating Outlook) เพื่อสะท้อนความเป็นไปได้ของการเปลี่ยนแปลงอันดับเครดิตของผู้ออกตราสารในระยะปานกลางหรือระยะยาว โดย TRIS Rating จะพิจารณาถึงโอกาสที่จะเกิดการเปลี่ยนแปลงของภาวะอุตสาหกรรมและสภาพแวดล้อมทางธุรกิจในอนาคตของผู้ออกตราสารที่อาจกระทบต่อความสามารถในการชำระหนี้ ทั้งนี้ แนวโน้มอันดับเครดิตที่ออกให้แก่หน่วยงานหนึ่ง ๆ จะเทียบเท่ากับความสามารถในการชำระหนี้ของหน่วยงานนั้น ๆ แนวโน้มอันดับเครดิตแบ่งออกเป็น 4 ระดับ ได้แก่

Positive	หมายถึง อันดับเครดิตอาจปรับขึ้น
Stable	หมายถึง อันดับเครดิตอาจไม่เปลี่ยนแปลง
Negative	หมายถึง อันดับเครดิตอาจปรับลดลง
Developing	หมายถึง อันดับเครดิตอาจปรับขึ้น ปรับลดลง หรือไม่เปลี่ยนแปลง

## สถาบันการจัดอันดับความน่าเชื่อถือ Fitch Rating

### คำอธิบายการจัดอันดับความน่าเชื่อถือระยะยาว สำหรับประเทศไทย

- AAA(th) แสดงถึงระดับความน่าเชื่อถือขั้นสูงสุดของอันดับความน่าเชื่อถือภายในประเทศไทย ซึ่งกำหนดโดย Fitch โดยอันดับความน่าเชื่อถือนี้จะมอบให้กับอันดับความน่าเชื่อถือที่มีความเสี่ยง “น้อยที่สุด” เมื่อเปรียบเทียบกับผู้ออกตราสารหรือตราสารอื่นในประเทศไทย และโดยปกติแล้วจะกำหนดให้แก่ตราสารทางการเงินที่ออกหรือค้ำประกันโดยรัฐบาล
- AA(th) แสดงถึงระดับความน่าเชื่อถือขั้นสูงมากเปรียบเทียบกับผู้ออกตราสารหรือตราสารอื่นในประเทศไทย โดยระดับความน่าเชื่อถือของตราสารทางการเงินขั้นนี้ต่างจากผู้ออกตราสารหรือตราสารอื่นที่ได้รับการจัดอันดับความน่าเชื่อถือขั้นสูงสุดของประเทศไทยเพียงเล็กน้อย
- BBB (tha) แสดงถึงระดับความน่าเชื่อถือขั้นปานกลางเมื่อเปรียบเทียบกับผู้ออกตราสารหรือตราสารอื่นในประเทศไทย อย่างไรก็ตาม ความเป็นไปได้มากกว่าการเปลี่ยนแปลงของสถานการณ์หรือสภาพทางเศรษฐกิจจะมีผลกระทบต่อความสามารถในการชำระหนี้ได้ตรงตามกำหนดเวลาของตราสารทางการเงินเหล่านี้มากกว่าตราสารหนี้อื่นที่ได้รับการจัดอันดับความน่าเชื่อถือในประเภทที่สูงกว่า
- BB (tha) แสดงถึงระดับความน่าเชื่อถือค่อนข้างต่ำเมื่อเปรียบเทียบกับผู้ออกตราสารหรือตราสารอื่นในประเทศไทย การชำระหนี้ตามเงื่อนไขของตราสารเหล่านี้ภายในประเทศนั้น ๆ มีความไม่แน่นอนในระดับหนึ่งและความสามารถในการชำระหนี้ขึ้นตามกำหนดเวลาจะมีความไม่แน่นอนมากขึ้นตามการเปลี่ยนแปลงของเศรษฐกิจในทางลบ
- B (tha) แสดงถึงระดับความน่าเชื่อถือขั้นต่ำอย่างมีนัยสำคัญเมื่อเปรียบเทียบกับผู้ออกตราสารหรือตราสารอื่นในประเทศไทย การปฏิบัติตามเงื่อนไขของตราสารหนี้และข้อผูกพันทางการเงินยังคงเป็นไปได้ในปัจจุบัน แต่ความมั่นคงยังคงจำกัดอยู่ในระดับหนึ่งเท่านั้น และความสามารถในการชำระหนี้ขึ้นตามกำหนดเวลาอย่างต่อเนื่องนั้นไม่แน่นอน ขึ้นอยู่กับสถานะที่เอื้อต่อการดำเนินธุรกิจและสภาพทางเศรษฐกิจ
- CCC(th), CC(th), C(th) แสดงถึงระดับความน่าเชื่อถือขั้นต่ำมากเมื่อเปรียบเทียบกับผู้ออกตราสารหรือตราสารอื่นในประเทศไทย ความสามารถในการปฏิบัติตามข้อผูกพันทางการเงินขึ้นอยู่กับสถานะที่เอื้อต่อการดำเนินธุรกิจและการพัฒนาทางเศรษฐกิจเพียงอย่างเดียว
- D(th) อันดับความน่าเชื่อถือเหล่านี้ จะถูกกำหนดให้สำหรับองค์กรหรือตราสารหนี้ซึ่งกำลังอยู่ในภาวะผิดนัดชำระหนี้ในปัจจุบัน

### คำอธิบายการจัดอันดับความน่าเชื่อถือระยะสั้น สำหรับประเทศไทย

- F1 (tha) แสดงถึงระดับความสามารถขั้นสูงสุดในการชำระหนี้ตามเงื่อนไขของตราสารตรงตามกำหนดเมื่อเปรียบเทียบกับผู้ออกตราสารหรือตราสารอื่น ๆ ในประเทศไทย ภายใต้อันดับความน่าเชื่อถือนี้จะมอบให้สำหรับอันดับความน่าเชื่อถือที่มีความเสี่ยง “น้อยที่สุด” เมื่อเปรียบเทียบกับผู้ออกตราสารอื่นในประเทศเดียวกันและโดยปกติแล้วจะกำหนดให้แก่ตราสารทางการเงินที่ออกหรือค้ำประกันโดยรัฐบาล ในกรณีที่มิระดับความน่าเชื่อถือสูงเป็นพิเศษจะมีสัญลักษณ์ “+” แสดงไว้เพิ่มเติมจากอันดับความน่าเชื่อถือที่กำหนด
- F2 (tha) แสดงถึงระดับความสามารถในการชำระหนี้ตามเงื่อนไขทางการเงินของตราสารตามกำหนดเวลาในระดับที่น่าพอใจเมื่อเปรียบเทียบกับผู้ออกตราสารหรือตราสารอื่น ๆ ในประเทศไทย อย่างไรก็ตาม ระดับความน่าเชื่อถือดังกล่าวยังไม่อาจเทียบเท่ากับกรณีที่ได้รับการจัดอันดับความน่าเชื่อถือที่สูงกว่า
- F3 (tha) แสดงถึงระดับความสามารถในการชำระหนี้ตามเงื่อนไขทางการเงินของตราสารตามกำหนดเวลาในระดับปานกลางเมื่อเปรียบเทียบกับผู้ออกตราสารหรือตราสารอื่น ๆ ในประเทศไทย ความสามารถในการชำระหนี้ดังกล่าวจะมีความไม่แน่นอนมากขึ้นไปตามความเปลี่ยนแปลงในทางลบในระยะสั้นมากกว่าตราสารที่ได้รับการจัดอันดับความน่าเชื่อถือที่สูงกว่า

- B (tha) แสดงถึงระดับความสามารถในการชำระหนี้ตามเงื่อนไขทางการเงินของตราสารตามกำหนดเวลาที่ไม่แน่นอนเมื่อเปรียบเทียบกับผู้ออกตราสารหรือตราสารอื่น ๆ ในประเทศไทย ความสามารถในการชำระหนี้ดังกล่าวจะไม่แน่นอนมากขึ้นตามการเปลี่ยนแปลงทางเศรษฐกิจและการเงินในทางลบระยะสั้น
- C (tha) แสดงถึงระดับความสามารถในการชำระหนี้ตามเงื่อนไขทางการเงินของตราสารตามกำหนดเวลาที่ไม่แน่นอนสูงเมื่อเปรียบเทียบกับผู้ออกตราสารหรือตราสารอื่น ๆ ในประเทศไทย ความสามารถในการปฏิบัติตามข้อผูกพันทางการเงินขึ้นอยู่กับสถานะที่เอื้อต่อการดำเนินธุรกิจและสภาพการณ์ทางเศรษฐกิจเท่านั้น
- D (tha) แสดงถึงการผิดนัดชำระหนี้ที่เกิดขึ้นแล้วหรือกำลังจะเกิดขึ้น

#### หมายเหตุประกอบการจัดอันดับความน่าเชื่อถือในระยะยาว ในระยะสั้น สำหรับประเทศไทย

เครื่องบ่งชี้พิเศษสำหรับประเทศไทย “tha” จะถูกระบุไว้ต่อจากอันดับความน่าเชื่อถือทุกระดับ เพื่อแยกความแตกต่างออกจากการจัดอันดับความน่าเชื่อถือระดับสากล เครื่องหมาย “ + ” หรือ “ - ” อาจจะถูกระบุไว้เพิ่มเติมต่อจากอันดับความน่าเชื่อถือสำหรับประเทศหนึ่ง ๆ เพื่อแสดงถึงสถานะย่อยโดยเปรียบเทียบกันภายในอันดับความน่าเชื่อถือชั้นหลัก ทั้งนี้ จะไม่มีการระบุสัญลักษณ์ต่อท้ายดังกล่าว สำหรับอันดับความน่าเชื่อถือระดับ “AAA (tha)” หรืออันดับที่ต่ำกว่า “CCC (tha)”

สำหรับอันดับความน่าเชื่อถือในระยะยาวและจะไม่มีการระบุสัญลักษณ์ต่อท้ายดังกล่าวสำหรับอันดับความน่าเชื่อถือในระยะสั้น นอกเหนือจาก “F1 (tha)”

สัญญาณการปรับอันดับความน่าเชื่อถือ (Rating Watch) : สัญญาณการปรับอันดับความน่าเชื่อถือจะถูกใช้เพื่อแจ้งให้นักลงทุนทราบว่ามีความเป็นไปได้ที่จะมีการเปลี่ยนแปลงอันดับความน่าเชื่อถือและแจ้งแนวโน้มทิศทางของการเปลี่ยนแปลงดังกล่าว สัญญาณดังกล่าวอาจระบุเป็น “สัญญาณบวก” ซึ่งบ่งชี้แนวโน้มในการปรับอันดับความน่าเชื่อถือให้สูงขึ้น “สัญญาณลบ” จะบ่งชี้แนวโน้มในการปรับอันดับความน่าเชื่อถือให้ต่ำลง หรือ “สัญญาณวิวัฒนาการ” ในกรณีที่อันดับความน่าเชื่อถืออาจจะได้รับการปรับขึ้น ปรับลง หรือคงที่ โดยปกติสัญญาณการปรับอันดับความน่าเชื่อถือนักจะถูกระบุไว้สำหรับช่วงระยะเวลาสั้น ๆ

รายงานสรุปเงินลงทุนในตราสารแห่งนี้ เงินฝาก หรือตราสารกึ่งหนี้กึ่งทุน  
มูลค่า ณ วันที่ 31 ธันวาคม 2566

กลุ่มของตราสารการลงทุน	มูลค่าตามราคาตลาด	%NAV
(ก) ตราสารภาครัฐไทย/ตราสารภาครัฐต่างประเทศ	-	-
(ข) ตราสารที่ธนาคารที่มีกฎหมายเฉพาะจัดตั้งขึ้น ธนาคารพาณิชย์ หรือบริษัทเงินทุนเป็นผู้ออก/ส่งจ่าย/รับอวัล/ค้ำประกัน	13,729,603.04	1.59
(ค) ตราสารที่มีอันดับความน่าเชื่อถืออยู่ในอันดับที่สามารถลงทุนได้ (Investment grade)	-	-
(ง) ตราสารที่มีอันดับความน่าเชื่อถืออยู่ในอันดับต่ำกว่าอันดับที่สามารถลงทุนได้ (Non-Investment grade) หรือไม่มี Rating	-	-

สัดส่วนเงินลงทุนขั้นสูงต่อมูลค่าทรัพย์สินสุทธิของกองทุนสำหรับกลุ่มตราสารตาม (ง) เท่ากับ 15% NAV

รายงานการลงทุนที่ไม่เป็นไปตามนโยบายการลงทุน  
รอบ 6 เดือนระหว่างวันที่ 1 กรกฎาคม 2566 ถึงวันที่ 31 ธันวาคม 2566

วันที่	รายละเอียด	การดำเนินการแก้ไข
	<b>การลงทุนเป็นไปตามนโยบายการลงทุน</b>	

การใช้สิทธิออกเสียงในที่ประชุมผู้ถือหุ้น

ผู้ลงทุนสามารถตรวจสอบดูแนวทางในการใช้สิทธิออกเสียงและการดำเนินการใช้สิทธิออกเสียงได้ที่ website ของบริษัทจัดการ [www.lhfund.co.th](http://www.lhfund.co.th)

รายงานรายชื่อของบุคคลที่เกี่ยวข้อง ที่มีการทำธุรกรรมกับกองทุนรวม

กองทุนรวมมีการทำธุรกรรมกับบุคคลที่เกี่ยวข้องในรอบระยะเวลาตั้งแต่วันที่ 1 กรกฎาคม 2566 ถึงวันที่ 31 ธันวาคม 2566 ตามรายชื่อ ดังนี้

- ไม่มี -

หมายเหตุ : ผู้ลงทุนสามารถตรวจสอบการทำธุรกรรมกับบุคคลที่เกี่ยวข้องกับกองทุนรวม ได้ที่บริษัทจัดการโดยตรง หรือที่ website ของบริษัทหลักทรัพย์จัดการกองทุน แลนด์ แอนด์ เฮาส์ จำกัด [www.lhfund.co.th](http://www.lhfund.co.th) และสำนักงานคณะกรรมการ ก.ล.ต. [www.sec.or.th](http://www.sec.or.th)

การรับผลประโยชน์ตอบแทนเนื่องจากการใช้บริการบุคคลอื่นๆ (Soft Commission)

จำนวน	บริษัทที่ให้ผลประโยชน์	ข่าวสาร, บทวิเคราะห์	จัดเยี่ยมชมบริษัท	สัมมนา	เหตุผลในการรับผลประโยชน์
		-ไม่มี-			

อัตราส่วนหมุนเวียนการลงทุนของกองทุน (Portfolio Turnover Ratio: PTR)

มูลค่า ณ วันที่ 31 ธันวาคม 2566

ชื่อกองทุน	PTR
กองทุนเปิด แอล เอช โกลบอล อีควิตี้	0.2095

ค่าใช้จ่ายที่เรียกเก็บจากกองทุนรวม

สำหรับรอบระยะเวลาตั้งแต่วันที่ 1 กรกฎาคม 2566 ถึงวันที่ 31 ธันวาคม 2566

ค่าใช้จ่ายที่เรียกเก็บจากกองทุนรวม

รายการที่เรียกเก็บ	ร้อยละของมูลค่าทรัพย์สินสุทธิ		
	ตามโครงการ	(หน่วย : พันบาท)	เรียกเก็บจริง
<b>1. ค่าธรรมเนียมและค่าใช้จ่ายรวมทั้งหมดที่ประมาณการได้</b>			
● ค่าธรรมเนียมการจัดการ (Management Fee)	ไม่เกินร้อยละ 2.500	5,520.25	0.71640
● ค่าธรรมเนียมผู้ดูแลผลประโยชน์ (Trustee Fee)	ไม่เกินร้อยละ 0.100	124.70	0.01618
● ค่าธรรมเนียมนายทะเบียน (Registrar Fee)	ไม่เกินร้อยละ 0.500	1,546.27	0.20067
● ค่าที่ปรึกษาการลงทุน (Advisory Fee)	ไม่มี	ไม่มี	ไม่มี
● ค่าใช้จ่ายอื่นๆ :-	ไม่เกินร้อยละ 1.900	76.61	0.00995
- ค่าโฆษณาประชาสัมพันธ์	ไม่เกินร้อยละ 0.535	ไม่มี	ไม่มี
- ค่าสอบบัญชี (Audit Fee)	จ่ายตามจริง	35.19	0.00457
- ค่าจัดตั้งและจดทะเบียนกองทุน (Setup and Registered Fund)	จ่ายตามจริง	2.50	0.00033
- ค่าใช้จ่ายในการจัดทำ จัดพิมพ์รายงานถึงผู้ถือหุ้นราย	จ่ายตามจริง	0.00	0.00000
- ค่าใช้จ่ายอื่นๆ ในการดำเนินโครงการ (Others Operating Expense)	จ่ายตามจริง	38.92	0.00505
<b>2. ค่าธรรมเนียมและค่าใช้จ่ายรวมทั้งหมดที่ประมาณการไม่ได้</b>			
- ไม่มี	จ่ายตามจริง	ไม่มี	ไม่มี
<b>รวมค่าใช้จ่ายทั้งหมด</b>	<b>ไม่เกินร้อยละ 5.000</b>	<b>7,267.83</b>	<b>0.94320</b>
ค่าใช้จ่ายในการซื้อขายหลักทรัพย์	จ่ายตามจริง	0.00	0.00000

หมายเหตุ :

- 1) ค่าธรรมเนียมและค่าใช้จ่ายต่าง ๆ รวมภาษีมูลค่าเพิ่ม หรือภาษีธุรกิจเฉพาะ หรือภาษีอื่นใด (ถ้ามี) แต่ยังไม่รวมค่า นายหน้าซื้อ ขาย หลักทรัพย์และค่าธรรมเนียมต่าง ๆ ที่เกิดขึ้นจากการซื้อขายหลักทรัพย์
- 2) ค่าธรรมเนียมค่าใช้จ่ายที่เรียกเก็บจากกองทุนรวม เมื่อรวมกันทั้งหมดแล้วต้องไม่เกินอัตราร้อยละ 5.00 ต่อปี ของมูลค่าทรัพย์สินสุทธิ ของกองทุนรวม

งบแสดงฐานะการเงิน  
ณ วันที่ 31 ธันวาคม 2566

	(หน่วย : บาท)
	ยังไม่ได้ตรวจสอบ
<b>สินทรัพย์</b>	
เงินลงทุนตามมูลค่ายุติธรรม	822,738,368.36
เงินฝากธนาคาร	46,027,376.49
ลูกหนี้จากเงินปันผลและดอกเบี้ย	957.43
ลูกหนี้สัญญาซื้อขายเงินตราสารต่างประเทศล่วงหน้าสุทธิ	28,215,024.80
<b>รวมสินทรัพย์</b>	<b>896,981,727.08</b>
<b>หนี้สิน</b>	
ค่าใช้จ่ายค้างจ่าย	1,696,766.89
เจ้าหนี้จากการซื้อเงินลงทุน	32,185,631.28
เจ้าหนี้จากการรับซื้อคืนหน่วยลงทุน	1,127,231.17
หนี้สินอื่น	812,304.19
<b>รวมหนี้สิน</b>	<b>35,821,933.53</b>
<b>สินทรัพย์สุทธิ</b>	<b>861,159,793.55</b>
<b>สินทรัพย์สุทธิ :</b>	
ทุนที่ได้รับจากผู้ถือหน่วยลงทุน	715,421,845.12
กำไร(ขาดทุน)สะสม	
บัญชีปรับสมดุล	231,945,670.84
กำไร(ขาดทุน)สะสมจากการดำเนินงาน	(86,207,722.41)
<b>สินทรัพย์สุทธิ</b>	<b>861,159,793.55</b>
สินทรัพย์สุทธิต่อหน่วย	12.0370
จำนวนหน่วยลงทุนที่จำหน่ายแล้วทั้งหมด ณ วันสิ้นงวด (หน่วย)	71,542,184.4903
ประเภทผู้ถือหน่วยลงทุน	
สินทรัพย์สุทธิต่อหน่วยที่คำนวณแยกตามประเภทผู้ถือหน่วยลงทุน มีดังนี้	
ชนิดสะสมมูลค่า	13.3188
ชนิดจ่ายเงินปันผล	10.2902
ชนิดขายคืนหน่วยลงทุนอัตโนมัติ	13.3162
ชนิดผู้ถือหน่วยลงทุนกองทุนภายใต้การบริหารจัดการ	-
ชนิดช่องทางอิเล็กทรอนิกส์	12.1932
ชนิดผู้ลงทุนสถาบันและสะสมมูลค่า	-
ชนิดเพื่อการออมและสะสมมูลค่า	12.5428
ชนิดเพื่อการออมและจ่ายเงินปันผล	12.5717
ชนิดเพื่อการออมและจ่ายเงินปันผล	-
ชนิดเพื่อการออมพิเศษและจ่ายเงินปันผล	-
จำนวนหน่วยลงทุนที่จำหน่ายแล้วทั้งหมด ณ วันสิ้นงวด (หน่วย) แยกตามประเภทผู้ถือหน่วยลงทุน มีดังนี้	
ชนิดสะสมมูลค่า	37,723,225.4924
ชนิดจ่ายเงินปันผล	29,066,536.1038
ชนิดขายคืนหน่วยลงทุนอัตโนมัติ	690,855.2052
ชนิดช่องทางอิเล็กทรอนิกส์	1,584,761.6607
ชนิดเพื่อการออมและสะสมมูลค่า	1,174,004.5587
ชนิดเพื่อการออมและจ่ายเงินปันผล	1,302,801.4695
	<b>71,542,184.4903</b>

งบประกอบรายละเอียดเงินลงทุน  
ณ วันที่ 31 ธันวาคม 2566

ชื่อย่อ	จำนวนหน่วย / มูลค่าที่ตราไว้	มูลค่ายุติธรรม (บาท)	อัตราส่วนของ มูลค่ายุติธรรม (%)	อัตราดอกเบี้ย	วันครบกำหนด
---------	---------------------------------	----------------------	---------------------------------------	---------------	-------------

หลักทรัพย์จดทะเบียน

หน่วยลงทุน

เงินทุนและหลักทรัพย์

T ROWE Price Funds SICAV - Global Focused Growth Equity FTRPGEQI LX	561,715.040	822,738,368.36	100.00	-	
รวม หลักทรัพย์จดทะเบียน		822,738,368.36	100.00		
<b>รวมเงินลงทุน - 100% (ราคาทุน 794,682,157.46 บาท)</b>		<b>822,738,368.36</b>	<b>100.00</b>		

งบกำไรขาดทุนเบ็ดเสร็จ  
สำหรับรอบระยะเวลาตั้งแต่วันที่ 1 กรกฎาคม 2566 ถึงวันที่ 31 ธันวาคม 2566

	(หน่วย : บาท)
	ยังไม่ได้ตรวจสอบ
<b>รายได้จากการลงทุน</b>	
รายได้จากดอกเบี้ย	36,426.73
<b>รวมรายได้</b>	<b>36,426.73</b>
<b>ค่าใช้จ่าย</b>	
ค่าธรรมเนียมการจัดการ	5,520,253.73
ค่าธรรมเนียมผู้ดูแลผลประโยชน์	124,703.28
ค่าธรรมเนียมนายทะเบียน	1,546,273.11
ค่าสอบบัญชี	35,191.84
ค่าใช้จ่ายอื่นๆ ในการดำเนินโครงการ	46,888.66
<b>รวมค่าใช้จ่าย</b>	<b>7,273,310.62</b>
<b>รายได้จากการลงทุนสุทธิ</b>	<b>(7,236,883.89)</b>
<b>รายได้ (ค่าใช้จ่าย) อื่น</b>	
กำไร(ขาดทุน)สุทธิที่เกิดขึ้นจากอัตราแลกเปลี่ยน	(25,210,413.87)
กำไร(ขาดทุน)สุทธิที่ยังไม่เกิดขึ้นจากอัตราแลกเปลี่ยน	(38,367,493.77)
กำไร(ขาดทุน)สุทธิที่ยังไม่เกิดขึ้นจากสัญญาป้องกันความเสี่ยง	48,659,503.00
<b>รวมรายได้(ค่าใช้จ่าย)อื่น</b>	<b>(14,918,404.64)</b>
<b>รายการกำไร(ขาดทุน)สุทธิจากเงินลงทุน</b>	
กำไร(ขาดทุน)สุทธิที่เกิดขึ้นทั้งสิ้น	(7,091,617.40)
กำไร(ขาดทุน)สุทธิที่ยังไม่เกิดขึ้นทั้งสิ้น	61,900,329.42
<b>รวมกำไร(ขาดทุน)จากเงินลงทุนที่เกิดขึ้นและยังไม่มีเกิดขึ้น</b>	<b>54,808,712.02</b>
<b>รวมกำไร(ขาดทุน)จากเงินลงทุน</b>	<b>39,890,307.38</b>
<b>การเพิ่มขึ้น(ลดลง)ในสินทรัพย์สุทธิจากการดำเนินงาน</b>	<b>32,653,423.49</b>
<b>การเพิ่มขึ้นในสินทรัพย์สุทธิจากการดำเนินงานแยกตามประเภทผู้ถือหุ้นหน่วยลงทุน มีดังนี้</b>	
ชนิดสะสมมูลค่า	20,081,992.05
ชนิดจ่ายเงินปันผล	10,421,384.35
ชนิดขายคืนหน่วยลงทุนอัตโนมัติ	342,082.93
ชนิดช่องทางอิเล็กทรอนิกส์	698,599.00
ชนิดเพื่อการออมและสะสมมูลค่า	525,945.46
ชนิดเพื่อการออมและจ่ายเงินปันผล	583,419.70
	<b>32,653,423.49</b>