

รายงานประจำปี

กองทุนเปิด แอล เอช โกลบอล ไลฟ์สไตล์ อีควิตี้

สำหรับรอบระยะเวลาตั้งแต่วันที่ 1 สิงหาคม 2566 ถึงวันที่ 31 กรกฎาคม 2567

กองทุนเปิด แอล เอช โกลบอล ไลฟ์สไตล์ อีควิตี้ (LHGLIFEE)

ประเภทโครงการ : กองทุนรวมหน่วยลงทุน (Fund of Funds) ประเภทรับซื้อคืนหน่วยลงทุน

(กองทุนได้รับมติแก้ไขโครงการ เปลี่ยนประเภทกองทุนจาก Feeder Fund เป็น Fund of Funds มีผลตั้งแต่วันที่ 20 กรกฎาคม 2566)

นโยบายการลงทุน : กองทุนมีนโยบายที่จะลงทุนในหรือมีไว้ซึ่งหน่วยลงทุนของกองทุนรวมต่างประเทศ (“กองทุนปลายทาง”) อาทิ หน่วย CIS และ/หรือ กองทุนรวมอีทีเอฟ ตั้งแต่ 2 กองทุนขึ้นไป โดยเฉลี่ยในรอบปีบัญชีไม่น้อยกว่าร้อยละ 80 ของมูลค่าทรัพย์สินสุทธิของกองทุนรวม โดยการลงทุนในกองทุนปลายทางดังกล่าวมีนโยบายลงทุนในตราสารทุน/หุ้นของบริษัทต่าง ๆ ทั่วโลก ที่ดำเนินธุรกิจเกี่ยวข้องกับ การออกแบบ การผลิต รวมไปถึงการจัดจำหน่ายผลิตภัณฑ์ ทั้งสินค้าและบริการระดับไฮเอนด์ (High-end) และสินค้าในกลุ่มกิจกรรมสันทนาการต่าง ๆ ทั้งนี้ อาจรวมถึงกลุ่มบริษัทรถยนต์ กลุ่มสินค้าคงทน บริษัทเกี่ยวกับการสื่อสาร อินเทอร์เน็ต และบริษัทอื่น ๆ ที่สามารถตอบสนองความต้องการของผู้บริโภคในด้านนี้ได้ ซึ่งสัดส่วนการลงทุนในแต่ละกองทุนโดยเฉลี่ยในรอบปีบัญชีไม่เกินร้อยละ 79 ของมูลค่าทรัพย์สินสุทธิของกองทุน ทั้งนี้ กองทุนจะลงทุนในต่างประเทศซึ่งจะส่งผลให้มี net exposure ที่เกี่ยวข้องกับความเสี่ยงต่างประเทศโดยเฉลี่ยในรอบปีบัญชีไม่น้อยกว่าร้อยละ 80 ของมูลค่าทรัพย์สินสุทธิของกองทุนหรือตามอัตราส่วนที่สำนักงานคณะกรรมการ ก.ล.ต. ประกาศกำหนด

นอกจากนี้ กองทุนต่างประเทศจะลงทุนในเงินสด และตราสารเทียบเท่าเงินสด ตราสารตลาดเงิน หรือลงทุนในตราสารหนี้ (รวมถึงหุ้นกู้แปลงสภาพ) หรือตราสารทุน/หุ้นของบริษัทอื่น ๆ นอกเหนือจากกลุ่มบริษัทข้างต้น ในสัดส่วนไม่เกินร้อยละ 30 ของมูลค่าทรัพย์สินสุทธิของกองทุน

และส่วนที่เหลือ กองทุนต่างประเทศอาจพิจารณาลงทุนในหลักทรัพย์ และ/หรือตราสารของบริษัทที่ไม่ได้รับการจัดอันดับความน่าเชื่อถือ (Unrated) (ตราสารหนี้ที่ยังไม่ได้รับการจัดอันดับความน่าเชื่อถือจากหน่วยงานระหว่างประเทศ เช่น Moody's, Standard & Poor's และ Fitch) และ/หรือหลักทรัพย์ และ/หรือตราสารที่มีอันดับความน่าเชื่อถือที่ต่ำกว่า BBB- จาก Standard & Poor's และ Fitch หรืออันดับต่ำกว่า Baa3 จาก Moody's หรือเทียบเท่าจากสถาบันจัดอันดับที่เป็นที่รู้จักในระดับสากล) ในสัดส่วนไม่เกินร้อยละ 10 ของมูลค่าทรัพย์สินสุทธิของกองทุน

กองทุนต่างประเทศอาจพิจารณาลงทุนในสัญญาซื้อขายล่วงหน้า (Derivatives) เพื่อป้องกันความเสี่ยงและเพิ่มประสิทธิภาพการบริหารการลงทุน (Efficient Portfolio Management : EPM) เช่น การทำสัญญาฟิวเจอร์ส และ/หรือสัญญาออปชั่น และ/หรือสัญญาฟอร์เวิร์ด และ/หรือสัญญาสวอป ที่อ้างอิงกับหลักทรัพย์หรือตัวแปรอ้างอิงที่กองทุนต่างประเทศลงทุน โดยมีวัตถุประสงค์เพื่อให้กองทุนต่างประเทศสามารถสร้างผลตอบแทนให้ใกล้เคียงกับดัชนีอ้างอิง ดังนั้น กองทุนต่างประเทศจึงมีความเสี่ยงมากกว่ากองทุนรวมอื่น รวมถึงกองทุนต่างประเทศอาจลงทุนหรือมีไว้ซึ่งสัญญาซื้อขายล่วงหน้าโดยมีวัตถุประสงค์เพื่อป้องกันความเสี่ยงจากอัตราแลกเปลี่ยนตามดุลยพินิจของผู้จัดการกองทุน



เรียน ท่านผู้ถือหุ้นหน่วยลงทุน
กองทุนเปิด แอล เอช โกลบอล ไลฟ์สไตล์ อีควิตี้

บริษัทหลักทรัพย์จัดการกองทุน แลนด์ แอนด์ เฮ้าส์ จำกัด ขอนำเสนอ “รายงานสรุปสถานะการลงทุน” เพื่อรายงาน ผลการดำเนินงานของกองทุนตั้งแต่วันที่ 1 สิงหาคม 2566 ถึงวันที่ 31 กรกฎาคม 2567 มาเพื่อโปรดทราบ

กองทุน LHGLIFEE ในช่วงรอบระยะเวลาตั้งแต่ 1 สิงหาคม 2566 ถึง 31 กรกฎาคม 2567 ให้ผลตอบแทน -5.26%

- ตั้งแต่เดือนกรกฎาคม 2566 จนถึงสิ้นเดือนมิถุนายน 2567 ดัชนีตลาดหุ้นสหรัฐอเมริกามีการทยอยปรับตัวขึ้นมาตลอดจากข่าวที่ตลาดคาดว่าจะมีการลดดอกเบี้ย เนื่องจากสาเหตุเงินเฟ้ออยู่ในแนวโน้มขาลง ประกอบกับตัวเลขต่างๆ ของประเทศสหรัฐอเมริกาที่มีการประกาศออกมาอย่างแข็งแกร่ง และการประกาศ Earning ของบริษัทที่เติบโตอย่างแข็งแกร่ง สะท้อนถึงสถานะ Goldilocks จากเหตุผลที่กล่าวมานี้ เป็นปัจจัยหนุนให้ตลาดหุ้นสหรัฐอเมริกา
- อย่างไรก็ตามกองทุนที่ LHGLIFEE มีน้ำหนักหลักคือ Invesco Global Consumer Trends Fund ที่ให้ผลตอบแทนที่คงที่ จากสัดส่วนการลงทุนบางส่วนใน Small Cap, หุ้น software, e-gaming, จีน ส่งผลต่อกองทุนหลัก
- LHFund ได้เพิ่มการลงทุนใน Robeco Global Consumer Trends ที่เน้นตัวใหญ่ กลุ่ม technology สินค้าจำเป็นที่ต้องใช้ healthcare เพื่อช่วงลดความผันผวนต่อกอง
- ค่าเงิน USD ที่แข็งขึ้นมาจากการดำเนินนโยบายการเงินที่ค่อนข้างอยู่ในโทน Hawkish ของธนาคารกลางสหรัฐฯ และเศรษฐกิจที่แข็งแกร่งกว่าคาด ทำให้ธนาคารกลางอาจจะมีการลดดอกเบี้ยช้ากว่าที่คาดไปเป็นปลายปีแทน ส่งผลต่อต้นทุนการทำธุรกรรมป้องกันความเสี่ยงค่าเงินที่สูงขึ้น และทำให้ผลตอบแทนของกองทุนที่ลงทุนในรูปสกุลเงินบาทปรับตัวลดลง

มุมมอง

- ในครึ่งปีหลังของปี 2567 จากภาวะเงินเฟ้อที่อยู่ในแนวโน้มขาลง คาดว่าจะเห็นนโยบายทางการเงินของแต่ละประเทศที่มีการเริ่มลดดอกเบี้ย กระตุ้นเศรษฐกิจ การใช้จ่ายมากขึ้น ทำให้บริษัทได้กำไรเพิ่มขึ้น จึงเพิ่มผลตอบแทนจากการลงทุนในกลุ่มการบริโภคได้
- ควรจับตามองตัวเลขเศรษฐกิจ นโยบายการเงิน การคลัง ทั่วโลก ทิศทางการลดดอกเบี้ย ผลประกอบการและมุมมองของบริษัท การเลือกตั้งสหรัฐฯ สงครามการค้าระหว่างประเทศ และค่าเงิน
- ในระยะยาวยังมีโอกาสสำหรับหุ้นโลกที่ยังสามารถมีการเติบโตสูง เหมาะสมกับการลงทุนระยะยาว

บริษัทขอขอบพระคุณท่านผู้ถือหน่วยลงทุนเป็นอย่างสูง ที่ได้มอบความไว้วางใจให้บริษัทบริหารเงินลงทุนของท่าน บริษัทยังคงยืนยันในความตั้งใจและทุ่มเทความสามารถเพื่อบริหารเงินของท่านอย่างมีประสิทธิภาพสูงที่สุดต่อไป และหากท่านมีข้อสงสัยประการใด ท่านสามารถติดต่อมาได้ที่บริษัทหลักทรัพย์จัดการกองทุน แลนด์ แอนด์ เฮ้าส์ จำกัด หมายเลขโทรศัพท์ 02-286-3484 หรือที่อีเมล lhfund@lhfund.co.th

ขอแสดงความนับถือ

บริษัทหลักทรัพย์จัดการกองทุน แลนด์ แอนด์ เฮ้าส์ จำกัด

รายชื่อผู้จัดการกองทุน

ผู้จัดการกองทุนรวม	
ชื่อ-นามสกุล	วันเริ่มบริหารกองทุน
คุณพรเพ็ญ ชุติประเสริฐ	25 มีนาคม 2565
คุณพลสินธุ์ กิจมันถาวร	12 มกราคม 2565



ความเห็นของผู้ดูแลผลประโยชน์

เรียน ผู้ถือหน่วยลงทุน กองทุนเปิด แอล เอช โกลบอล โสไฟส์โตลส์ อีควิตี้

ข้าพเจ้า บมจ.ธนาคารกสิกรไทย ในฐานะผู้ดูแลผลประโยชน์ได้ดูแลการจัดการกองทุนเปิด แอล เอช โกลบอล โสไฟส์โตลส์ อีควิตี้ ซึ่งจัดการโดย บริษัท หลักทรัพย์จัดการกองทุนแลนด์ แอนด์ เฮาส์ จำกัด สำหรับระยะเวลาตั้งแต่วันที่ 1 สิงหาคม พ.ศ. 2566 ถึงวันที่ 31 กรกฎาคม พ.ศ. 2567 แล้ว

ข้าพเจ้าเห็นว่า บริษัท หลักทรัพย์จัดการกองทุนแลนด์ แอนด์ เฮาส์ จำกัด ได้ปฏิบัติหน้าที่ในการจัดการ กองทุนเปิด แอล เอช โกลบอล โสไฟส์โตลส์ อีควิตี้ เหมาะสมตามสมควรแห่งวัตถุประสงค์ ที่ได้กำหนดไว้ในโครงการและภายใต้พระราชบัญญัติหลักทรัพย์และตลาดหลักทรัพย์ พ.ศ. 2535

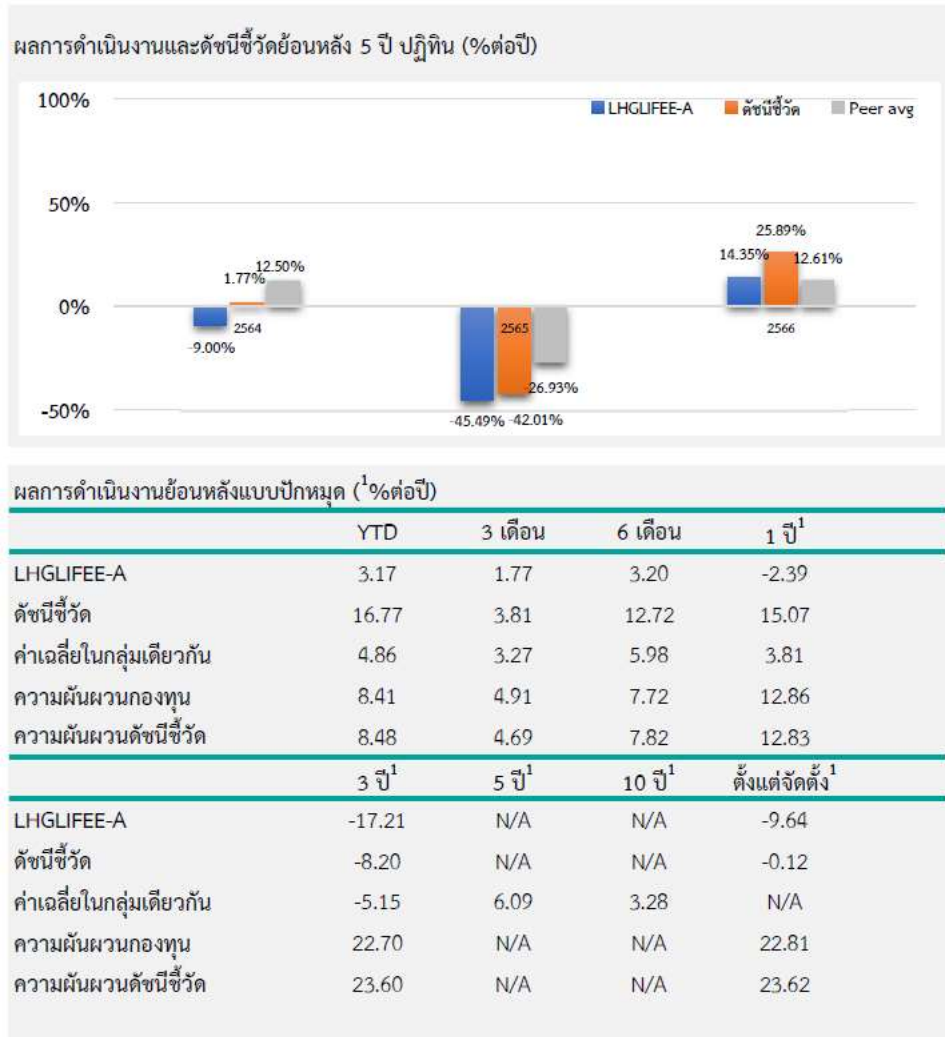
ขอแสดงความนับถือ
บมจ. ธนาคารกสิกรไทย

(นายวิโรจน์ สิมะทองธรรม)
รองผู้อำนวยการฝ่ายบริการธุรกิจหลักทรัพย์

(นายวุฒิชัย รอดภัย)
หัวหน้าส่วนฝ่ายบริการธุรกิจหลักทรัพย์

วันที่ 13 สิงหาคม พ.ศ. 2567

ตารางเปรียบเทียบผลการดำเนินงาน
ชนิดสะสมมูลค่า
ข้อมูล ณ วันที่ 31 กรกฎาคม 2567



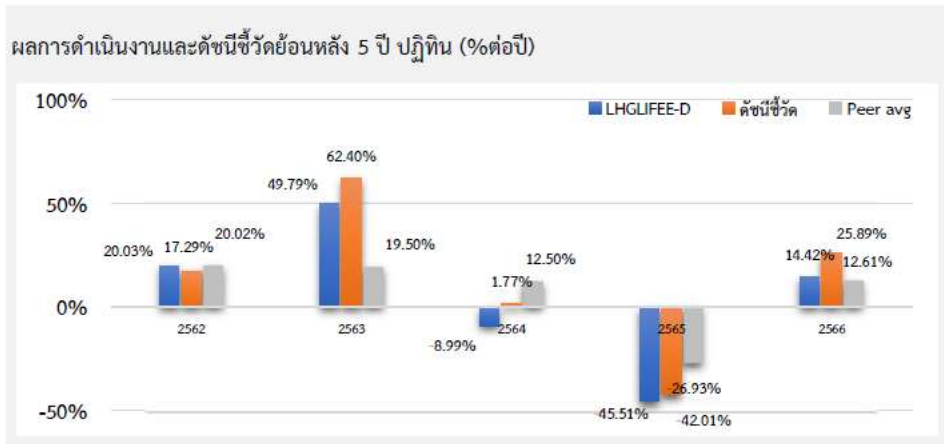
ชื่อกองทุน	มูลค่าหน่วยลงทุน	มูลค่าทรัพย์สินสุทธิ
------------	------------------	----------------------

LHGLIFEE-A 7.8684 107,999,341.01

ข้อมูล ณ วันที่ 31 กรกฎาคม 2567

- เอกสารการวัดผลการดำเนินงานของกองทุนรวมฉบับนี้ได้จัดทำขึ้นตามมาตรฐานการวัดผลการดำเนินงานของกองทุนรวมของสมาคมบริษัทจัดการลงทุน
- ผลการดำเนินงานในอดีต/ผลการเปรียบเทียบผลการดำเนินงานที่เกี่ยวข้องกับผลิตภัณฑ์ในตลาดทุน มิได้เป็นสิ่งยืนยันถึงผลการดำเนินงานในอนาคต
- ทำความเข้าใจลักษณะสินค้า เงื่อนไข ผลตอบแทน และความเสี่ยง ก่อนตัดสินใจลงทุน

ตารางเปรียบเทียบผลการดำเนินงาน
 ชนิดจ่ายเงินปันผล
 ข้อมูล ณ วันที่ 31 กรกฎาคม 2567



ผลการดำเนินงานย้อนหลังแบบปีกลุ่ม (1%ต่อปี)

	YTD	3 เดือน	6 เดือน	1 ปี ¹
LHGLIFEE-D	3.14	1.77	3.17	-2.39
ดัชนีชี้วัด	16.77	3.81	12.72	15.07
ค่าเฉลี่ยในกลุ่มเดียวกัน	4.86	3.27	5.98	3.81
ความผันผวนกองทุน	8.41	4.91	7.71	12.86
ความผันผวนดัชนีชี้วัด	8.48	4.69	7.82	12.83
	3 ปี ¹	5 ปี ¹	10 ปี ¹	ตั้งแต่จัดตั้ง ¹
LHGLIFEE-D	-17.21	-2.05	N/A	-0.06
ดัชนีชี้วัด	-8.20	7.32	N/A	7.99
ค่าเฉลี่ยในกลุ่มเดียวกัน	-5.15	6.09	3.28	N/A
ความผันผวนกองทุน	22.70	23.92	N/A	21.83
ความผันผวนดัชนีชี้วัด	23.60	25.01	N/A	22.45

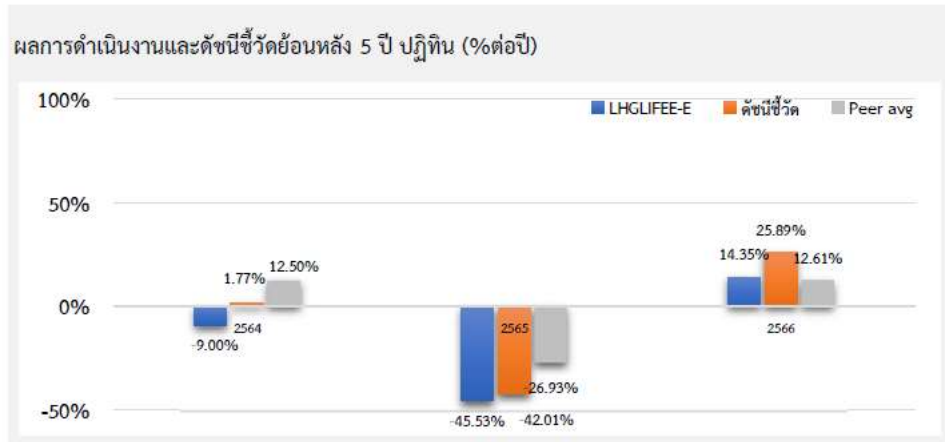
ชื่อกองทุน	มูลค่าหน่วยลงทุน	มูลค่าทรัพย์สินสุทธิ
------------	------------------	----------------------

LHGLIFEE-D 6.9005 244,558,697.61

ข้อมูล ณ วันที่ 31 กรกฎาคม 2567

- เอกสารการวัดผลการดำเนินงานของกองทุนรวมฉบับนี้ได้จัดทำขึ้นตามมาตรฐานการวัดผลการดำเนินงานของกองทุนรวมของสมาคมบริษัทจัดการลงทุน
- ผลการดำเนินงานในอดีต/ผลการเปรียบเทียบผลการดำเนินงานที่เกี่ยวข้องกับผลิตภัณฑ์ในตลาดทุน มิได้เป็นสิ่งยืนยันถึงผลการดำเนินงานในอนาคต
- ทำความเข้าใจลักษณะสินค้า เงื่อนไข ผลตอบแทน และความเสี่ยง ก่อนตัดสินใจลงทุน

ตารางเปรียบเทียบผลการดำเนินงาน
 ชนิดช่องทางอิเล็กทรอนิกส์
 ข้อมูล ณ วันที่ 31 กรกฎาคม 2567



ผลการดำเนินงานย้อนหลังแบบปีกลมุด (1%ต่อปี)

	YTD	3 เดือน	6 เดือน	1 ปี ¹
LHGLIFEE-E	3.17	1.78	3.20	-2.40
ดัชนีชี้วัด	16.77	3.81	12.72	15.07
ค่าเฉลี่ยในกลุ่มเดียวกัน	4.86	3.27	5.98	3.81
ความผันผวนกองทุน	8.41	4.91	7.72	12.87
ความผันผวนดัชนีชี้วัด	8.48	4.69	7.82	12.83
	3 ปี ¹	5 ปี ¹	10 ปี ¹	ตั้งแต่จัดตั้ง ¹
LHGLIFEE-E	-17.23	N/A	N/A	-10.35
ดัชนีชี้วัด	-8.20	N/A	N/A	-0.12
ค่าเฉลี่ยในกลุ่มเดียวกัน	-5.15	6.09	3.28	N/A
ความผันผวนกองทุน	22.70	N/A	N/A	22.83
ความผันผวนดัชนีชี้วัด	23.60	N/A	N/A	23.62

ชื่อกองทุน	มูลค่าหน่วยลงทุน	มูลค่าทรัพย์สินสุทธิ
------------	------------------	----------------------

LHGLIFEE-E 7.6364 9,507,520.03

ข้อมูล ณ วันที่ 31 กรกฎาคม 2567

- เอกสารการวัดผลการดำเนินงานของกองทุนรวมฉบับนี้ได้จัดทำขึ้นตามมาตรฐานการวัดผลการดำเนินงานของกองทุนรวมของสมาคมบริษัทจัดการลงทุน
- ผลการดำเนินงานในอดีต/ผลการเปรียบเทียบผลการดำเนินงานที่เกี่ยวข้องกับผลิตภัณฑ์ในตลาดทุน มิได้เป็นสิ่งยืนยันถึงผลการดำเนินงานในอนาคต
- ทำความเข้าใจลักษณะสินค้า เงื่อนไข ผลตอบแทน และความเสี่ยง ก่อนตัดสินใจลงทุน

ข้อมูลกองทุนรวมต่างประเทศที่มีการลงทุนเกินร้อยละ 20 ของมูลค่าทรัพย์สินสุทธิของกองทุนรวม

✓ หน่วยลงทุนกองทุน Robeco Global Consumer Trends

ชื่อกองทุนรวมต่างประเทศ	Robeco Global Consumer Trends โดยจะลงทุนใน class I USD
นโยบายการลงทุน	<p>กองทุนหลักจะลงทุนอย่างน้อย 2 ใน 3 ของมูลค่าทรัพย์สินสุทธิของกองทุนในตราสารทุนของบริษัทต่างๆทั่วโลก ที่ได้รับประโยชน์จากการใช้จ่ายของผู้บริโภคที่คาดว่าจะเพิ่มขึ้น ทั้งนี้ กองทุนหลักอาจจะลงทุนส่วนใหญ่ในบริษัทที่มีภูมิภานา หรือมีรายได้หลักอยู่ในประเทศที่เป็นตลาดเกิดใหม่ (emerging market)</p> <p>นอกจากนี้ กองทุนจะนำหลักการ ESG ซึ่งได้แก่ สิ่งแวดล้อม (Environmental) สังคม (Social) และบรรษัทภิบาล (Corporate Governance) รวมถึงแนวทางการลงทุนอย่างยั่งยืน (Sustainable Investing) มาใช้ประกอบการบริหารจัดการการลงทุนด้วย</p> <p>กองทุนหลักอาจลงทุนตามข้อจำกัดสัดส่วนการลงทุนของกองทุนและตามที่กฎหมายกำหนดในตราสารทุน หุ้นกู้แปลงสภาพ (convertible bond) หุ้นกู้ ตราสารตลาดเงิน หน่วยลงทุนของกองทุน UCITS และ/หรือ UCIs อื่นๆ และ ตราสารอนุพันธ์ที่จดทะเบียนและซื้อขายในตลาดหลักทรัพย์ ตราสารอนุพันธ์ที่ซื้อขายนอก (OTC) ซึ่งรวมถึงแต่ไม่จำกัดเพียงสัญญาฟิวเจอร์ สัญญาสวอป และสัญญาซื้อขายอัตราแลกเปลี่ยนล่วงหน้า</p> <p>กองทุนหลักอาจลงทุนในสัญญาซื้อขายล่วงหน้า (Derivatives) เพื่อป้องกันความเสี่ยงที่เกี่ยวข้องกับอัตราแลกเปลี่ยนเงินตรา และเพื่อเพิ่มประสิทธิภาพการบริหารการลงทุน (Efficient portfolio management)</p> <p>กองทุนอาจลงทุนไม่เกินร้อยละ 20 ของมูลค่าทรัพย์สินสุทธิของกองทุนในหุ้นจีน A-Shares โดยผ่านโครงการ RQFII และ/หรือ QFII และ/หรือ Stock Connect programmes และหุ้นจีน B-Shares ที่ออกโดยบริษัทที่อยู่ในสาธารณรัฐประชาชนจีน และจดทะเบียนในตลาดหลักทรัพย์สาธารณรัฐประชาชนจีน</p>
Benchmark	MSCI All Country World Index
วันที่จัดตั้งกองทุนหลัก	10 พฤษภาคม 2547
อายุกองทุน	ไม่กำหนด
Bloomberg Ticker	RGCTIUS LX
ISIN Code	LU0936248318
วันทำการซื้อขาย	ทุกวันทำการ
แหล่งข้อมูล	https://www.robeco.com/en-int/products/funds/isin-lu0936248318/robeco-global-consumer-trends-i-usd?tab=documents (www.robeco.com)

ผลการดำเนินงาน

Performance

Indexed value (until 31-07-2024) - Source: Robeco



Robeco Global Consumer Trends I USD

Port การลงทุน

Top 10 largest positions

Holdings	Sector	%
NVIDIA Corp	Information Technology	6.14
Amazon.com Inc	Consumer Discretionary	5.51
Microsoft Corp	Information Technology	4.68
Novo Nordisk A/S	Health Care	4.67
Apple Inc	Information Technology	3.66
Alphabet Inc (Class A)	Communication Services	3.64
Netflix Inc	Communication Services	3.48
Airbnb Inc	Consumer Discretionary	2.96
Procter & Gamble Co/The	Consumer Staples	2.84
Adyen NV	Financials	2.74
Total		40.32

Sector allocation	Deviation index
Consumer Staples	22.3% 16.0%
Consumer Discretionary	21.5% 11.2%
Information Technology	16.8% -8.1%
Health Care	14.1% 3.0%
Financials	11.6% -4.5%
Communication Services	10.1% 2.5%
Materials	3.5% -0.5%
Real Estate	0.0% -2.1%
Energy	0.0% -4.4%
Industrials	0.0% -10.6%
Utilities	0.0% -2.6%

Regional allocation	Deviation index
America	61.5% -6.4%
Europe	32.9% 17.8%
Asia	5.5% -10.3%
Africa	0.0% -0.3%
Middle East	0.0% -0.9%

หมายเหตุ : Factsheet Master Fund ณ วันที่ 31 กรกฎาคม 2567

✓ หน่วยลงทุนกองทุน Invesco Global Consumer Trends Fund

ชื่อกองทุน	Invesco Global Consumer Trends Fund ชนิดหน่วยลงทุน “C Share Class” ประเภท Accumulation ในสกุลเงินดอลลาร์สหรัฐฯ (USD) ซึ่งจดทะเบียนในประเทศไทย มีลักษณะเป็น “Société d'Investissement à Capital Variable” (SICAV) ภายใต้กฎหมายของประเทศลักเซมเบิร์ก และอยู่ภายใต้ UCITS บริหารและจัดการโดย Invesco Management S.A.
นโยบายการลงทุน	<p>กองทุน Invesco Global Consumer Trends Fund เป็นกองทุนที่มีนโยบายการลงทุนที่จะแสวงหาการเติบโตของเงินทุนในระยะยาวผ่านการลงทุนอย่างน้อย 70% ของมูลค่าทรัพย์สินสุทธิของกองทุนในตราสารทุน/หุ้นของบริษัทต่างๆ ทั่วโลก ที่ดำเนินธุรกิจเกี่ยวข้องกับ การออกแบบ การผลิต รวมถึงการจัดจำหน่ายผลิตภัณฑ์ ทั้งสินค้าและบริการ ของสินค้าในกลุ่มกิจกรรมสันทนาการต่าง ๆ ทั้งนี้อาจรวมถึงกลุ่มบริษัทรถยนต์ กลุ่มสินค้าคงทน บริษัทเกี่ยวกับการสื่อสาร อินเทอร์เน็ต และบริษัทอื่น ๆ ที่สามารถตอบสนองความต้องการของผู้บริโภคในด้านนี้ได้</p> <p>นอกจากนี้ กองทุนจะลงทุนในเงินสด และตราสารเทียบเท่าเงินสด ตราสารตลาดเงิน หรือลงทุนในตราสารหนี้ (รวมถึงหุ้นกู้แปลงสภาพ) หรือตราสารทุน/หุ้นของบริษัทอื่น ๆ นอกเหนือจากกลุ่มบริษัทข้างต้น ในสัดส่วนไม่เกินร้อยละ 30 ของมูลค่าทรัพย์สินสุทธิของกองทุน</p> <p>และกองทุนอาจพิจารณาลงทุนในหลักทรัพย์ และ/หรือตราสารของบริษัทที่ไม่ได้รับการจัดอันดับความน่าเชื่อถือ (Unrated) (ตราสารหนี้ที่ยังไม่ได้รับการจัดอันดับความน่าเชื่อถือจากหน่วยงานระหว่างประเทศ เช่น Moody's, Standard & Poor's และ Fitch) และ/หรือหลักทรัพย์ และ/หรือตราสารที่มีอันดับความน่าเชื่อถือที่ต่ำกว่า BBB- จาก Standard & Poor's และ Fitch หรืออันดับต่ำกว่า Baa3 จาก Moody's หรือเทียบเท่าจากสถาบันจัดอันดับที่เป็นที่รู้จักในระดับสากล) ในสัดส่วนไม่เกินร้อยละ 10 ของมูลค่าทรัพย์สินสุทธิของกองทุน</p> <p>อนึ่ง กองทุน Invesco Global Consumer Trends Fund อาจลงทุนในสัญญาซื้อขายล่วงหน้า (Derivative) เพื่อป้องกันความเสี่ยงและเพื่อเพิ่มประสิทธิภาพการบริหารการลงทุน (Efficient Portfolio Management : EPM) รวมถึงกองทุนอาจลงทุนหรือมีไว้ซึ่งสัญญาซื้อขายล่วงหน้าโดยมีวัตถุประสงค์เพื่อป้องกันความเสี่ยงจากอัตราแลกเปลี่ยนตามดุลยพินิจของผู้จัดการกองทุน</p>
สกุลเงิน	ดอลลาร์สหรัฐฯ (US Dollar)
วันที่จัดตั้งกองทุน	3 ตุลาคม 2537
วันทำการซื้อขายหน่วยลงทุน	ทุกวันทำการ (Daily trade)
ดัชนีอ้างอิง	MSCI World Consumer Discretionary Index-ND
ISIN Codes	LU0100598878
Bloomberg Ticker codes	INVPGLC LX
แหล่งข้อมูลกองทุนหลัก	www.invesco.com

ผลการดำเนินงาน

Past performance does not predict future returns. The performance period shown here starts on the last day of the first indicated month and ends on the last day of the last indicated month.



Cumulative performance*

in %	YTD	YTD	1 month	1 year	3 years	5 years
Fund	2.97	6.73	-3.53	0.51	-35.21	11.66
Benchmark	5.54	4.30	1.19	7.77	1.32	62.81

Calendar year performance*

in %	2019	2020	2021	2022	2023	2024
Fund	26.15	61.63	-7.56	-44.69	26.38	
Benchmark	26.57	36.62	17.93	-33.36	35.05	

Standardised rolling 12 month performance*

in %	31.07.19	31.07.20	31.07.21	31.07.22	31.07.23	31.07.24
Fund	22.21	41.03	-39.11	5.86	0.51	
Benchmark	15.63	38.97	-16.10	12.05	7.77	

The performance data shown does not take account of the commissions and costs incurred on the issue and redemption of units. Returns may increase or decrease as a result of currency fluctuations. The investment concerns the acquisition of units in an actively managed fund and not in a given underlying asset.

Port การลงทุน

Holdings and active weights*

				(total holdings: 53)	
Top 10 holdings	%	Top 10 overweight	+	Top 10 underweight	-
Amazon	10.1	Meta Platforms 'A'	6.9	Amazon	15.6
Meta Platforms 'A'	6.9	Microsoft	4.8	Home Depot	5.4
Tesla	5.4	Nvidia	4.6	Tesla	4.3
Microsoft	4.8	Alphabet 'A'	4.3	Toyota Motor	3.0
Nvidia	4.6	DraftKings	3.9	LVMH Moet Hennessy Louis Vuitton	2.9
Alphabet 'A'	4.3	Netflix	3.6	McDonalds	2.8
DraftKings	4.2	Sweetgreen 'A'	3.1	TJX	1.9
MercadoLibre	3.9	Uber Technologies	2.9	Sony	1.6
Netflix	3.6	MercadoLibre	2.7	Nike 'B'	1.3
Booking	3.2	Advanced Micro Devices	2.6	Starbucks	1.3

Geographical weightings*

in %	Fund	Bench mark
United States	84.7	70.5
Brazil	3.9	1.1
Japan	3.3	10.3
Sweden	2.2	0.4
China	2.0	0.0
Denmark	1.5	0.2
Singapore	1.3	0.1
United Kingdom	0.7	2.1
Others	0.6	15.3
Cash	-0.1	0.0

Sector weightings*

in %	Fund	Bench mark
Hotels, Restaurants & Leisure	16.2	17.3
Entertainment	15.4	0.0
Broadline Retail	14.0	29.9
Interactive Media & Services	13.5	0.0
Semiconductors & Semiconductor Equipment	7.9	0.0
Automobiles	5.8	19.3
Software	4.8	0.0
Specialty Retail	3.9	15.8
Others	18.4	17.6
Cash	-0.1	0.0

หมายเหตุ : Factsheet Master Fund ณ วันที่ 31 กรกฎาคม 2567

รายงานสถานะการลงทุน การกู้ยืมเงิน และการก่อภาระผูกพัน
มูลค่า ณ วันที่ 31 กรกฎาคม 2567

รายละเอียดการลงทุน	มูลค่าตามราคาตลาด	%NAV
หลักทรัพย์หรือทรัพย์สินในประเทศ	5,379,450.30	1.49
เงินฝากธนาคาร	5,379,450.30	1.49
หลักทรัพย์หรือทรัพย์สินในต่างประเทศ	347,087,458.24	95.86
หน่วยลงทุน	347,087,458.24	95.86
สัญญาซื้อขายล่วงหน้า	6,726,826.54	1.86
สัญญาที่อ้างอิงกับอัตราแลกเปลี่ยน	6,726,826.54	1.86
ประเภทรายการค้างรับค้างจ่ายหรือหนี้สินอื่น ๆ	2,871,823.57	0.79
มูลค่าทรัพย์สินสุทธิ	362,065,558.65	100

รายละเอียดตัวตราสารและอันดับความน่าเชื่อถือของตราสารแห่งนี้ เงินฝาก หรือตราสารกึ่งหนี้กึ่งทุน
มูลค่า ณ วันที่ 31 กรกฎาคม 2567

ประเภท	ผู้ออก	อันดับความน่าเชื่อถือ	มูลค่าตามราคาตลาด
เงินฝากธนาคาร	ธนาคารกสิกรไทย จำกัด (มหาชน)	AA+(FITCH)	5,379,450.30

รายละเอียดการลงทุนในหลักทรัพย์
มูลค่า ณ วันที่ 31 กรกฎาคม 2567

รายละเอียด	อัตราส่วน (%)	จำนวนเงินต้น หรือ จำนวนหุ้น/หน่วย	มูลค่ายุติธรรม (บาท)
เงินฝากธนาคาร			
ธนาคารกสิกรไทย จำกัด (มหาชน)	1.49	749,887.13	5,379,450.30
รวมเงินฝากธนาคาร	1.49		5,379,450.30
สัญญาซื้อขายล่วงหน้า			
สัญญาที่อ้างอิงกับอัตราแลกเปลี่ยน	1.86	374,021,028.00	6,726,826.54
รวมสัญญาซื้อขายล่วงหน้า	1.86		6,726,826.54
หน่วยลงทุน			
หมวดธุรกิจเงินทุนและหลักทรัพย์			
INVESCO Management SA	30.52	43,576.57	110,497,698.86
หมวดธุรกิจหลักทรัพย์อื่นๆ			
Pictet/Luxembourg	0.16	45.00	566,829.79
Robeco Institutional Asset Management	65.19	21,055.00	236,022,929.59
รวมหน่วยลงทุน	95.86		347,087,458.24
รวมเงินลงทุน	99.21		359,193,735.08
รายการค้างจ่ายหรือหนี้สินอื่น ๆ	0.79		2,871,823.57
มูลค่าทรัพย์สินสุทธิ	100		362,065,558.65

รายละเอียดการลงทุนในสัญญาซื้อขายล่วงหน้า
มูลค่า ณ วันที่ 31 กรกฎาคม 2567

ประเภทสัญญา	คู่สัญญา	วัตถุประสงค์	มูลค่าสัญญา (Notional Amount)	% NAV	วันครบกำหนด	กำไร/ขาดทุน (Net Gain/Loss)
สัญญาที่อ้างอิงกับอัตราแลกเปลี่ยน USD/THB						
สัญญาฟอว์เวิร์ด	BANK OF AYUDHYA PUBLIC COMPANY LIMITED	ป้องกันความเสี่ยง	35,125,000.00	(0.1006)	27 Sep 2024	(364,116.00)
สัญญาฟอว์เวิร์ด	BANK OF AYUDHYA PUBLIC COMPANY LIMITED	ป้องกันความเสี่ยง	115,910,400.00	0.5758	30 Aug 2024	2,084,819.20
สัญญาฟอว์เวิร์ด	KRUNG THAI BANK PUBLIC COMPANY LIMITED	ป้องกันความเสี่ยง	43,065,600.00	(0.1057)	30 Aug 2024	(382,620.00)
สัญญาฟอว์เวิร์ด	THE SIAM COMMERCIAL BANK PUBLIC COMPANY LIMITED	ป้องกันความเสี่ยง	30,010,278.00	0.2507	27 Sep 2024	907,856.44
สัญญาฟอว์เวิร์ด	THE SIAM COMMERCIAL BANK PUBLIC COMPANY LIMITED	ป้องกันความเสี่ยง	109,680,000.00	0.8860	27 Sep 2024	3,207,726.00
สัญญาฟอว์เวิร์ด	TMBThanachart Bank Public Company Limited	ป้องกันความเสี่ยง	40,229,750.00	0.3516	25 Oct 2024	1,273,160.90

สถาบันการจัดอันดับความน่าเชื่อถือ TRIS Rating

คำอธิบายการจัดอันดับเครดิตตราสารหนี้ระยะกลางและยาวมีอายุตั้งแต่ 1 ปีขึ้นไป

- AAA อันดับเครดิตสูงสุด มีความเสี่ยงต่ำที่สุด ผู้ออกตราสารหนี้มีความสามารถในการชำระดอกเบี้ยและคืนเงินต้นในเกณฑ์สูงสุด และได้รับผลกระทบน้อยมากจากการเปลี่ยนแปลงทางธุรกิจ เศรษฐกิจ และสิ่งแวดล้อมอื่น ๆ
- AA มีความเสี่ยงต่ำมาก ผู้ออกตราสารหนี้มีความสามารถในการชำระดอกเบี้ยและคืนเงินต้นในเกณฑ์สูงมาก แต่อาจได้รับผลกระทบจากการเปลี่ยนแปลงทางธุรกิจ เศรษฐกิจ และสิ่งแวดล้อมอื่น ๆ มากกว่าอันดับเครดิตที่อยู่ในระดับ AAA
- A มีความเสี่ยงในระดับต่ำ ผู้ออกตราสารหนี้มีความสามารถในการชำระดอกเบี้ยและคืนเงินต้นในเกณฑ์สูง แต่อาจได้รับผลกระทบจากการเปลี่ยนแปลงทางธุรกิจ เศรษฐกิจ และสิ่งแวดล้อมอื่น ๆ มากกว่าอันดับเครดิตที่อยู่ในระดับสูงกว่า
- BBB มีความเสี่ยงในระดับปานกลาง ผู้ออกตราสารหนี้มีความสามารถในการชำระดอกเบี้ยและคืนเงินต้นในเกณฑ์ที่เพียงพอ แต่มีความอ่อนไหวต่อการเปลี่ยนแปลงทางธุรกิจ เศรษฐกิจ และสิ่งแวดล้อมอื่น ๆ มากกว่า และอาจมีความสามารถในการชำระหนี้อ่อนแอลงเมื่อเทียบกับอันดับเครดิตที่อยู่ในระดับสูงกว่า
- BB มีความเสี่ยงในระดับสูง ผู้ออกตราสารหนี้มีความสามารถในการชำระดอกเบี้ยและคืนเงินต้นในเกณฑ์ต่ำกว่าระดับปานกลาง และจะได้รับผลกระทบจากการเปลี่ยนแปลงทางธุรกิจ เศรษฐกิจ และสิ่งแวดล้อมอื่น ๆ ค่อนข้างชัดเจน ซึ่งอาจส่งให้ความสามารถในการชำระหนี้อยู่ในเกณฑ์ที่ไม่เพียงพอ
- B มีความเสี่ยงในระดับสูงมาก ผู้ออกตราสารหนี้มีความสามารถในการชำระดอกเบี้ยและคืนเงินต้นในเกณฑ์ต่ำ และอาจจะหมดความสามารถหรือความตั้งใจในการชำระหนี้ได้ตามการเปลี่ยนแปลงของสถานการณ์ทางธุรกิจ เศรษฐกิจ และสิ่งแวดล้อมอื่น ๆ
- C มีความเสี่ยงในการผิดนัดชำระหนี้สูงที่สุด ผู้ออกตราสารหนี้ไม่มีความสามารถในการชำระดอกเบี้ยและคืนเงินต้นตามกำหนดอย่างชัดเจน โดยต้องอาศัยเงื่อนไขที่เอื้ออำนวยทางธุรกิจ เศรษฐกิจ และสิ่งแวดล้อมอื่น ๆ อย่างมากจึงจะมีความสามารถในการชำระหนี้ได้
- D เป็นระดับที่อยู่ในสถานะผิดนัดชำระหนี้ โดยผู้ออกตราสารหนี้ไม่สามารถชำระดอกเบี้ยและคืนเงินต้นได้ตามกำหนด

อันดับเครดิตจาก AA ถึง C อาจมีเครื่องหมายบวก (+) หรือลบ (-) ต่อท้ายเพื่อจำแนกความแตกต่างของคุณภาพของอันดับเครดิตภายในระดับเดียวกัน

คำอธิบายการจัดอันดับเครดิตตราสารหนี้ระยะสั้นมีอายุต่ำกว่า 1 ปี

- T1 ผู้ออกตราสารหนี้มีสถานะทั้งทางด้านการตลาดและการเงินที่แข็งแกร่งในระดับดีมาก และนักลงทุนจะได้รับความคุ้มครองจากการผิดนัดชำระหนี้ที่ต่ำกว่าอันดับเครดิตในระดับอื่น ผู้ออกตราสารหนี้ที่ได้รับอันดับเครดิตในระดับดังกล่าวซึ่งมีเครื่องหมาย “+” ด้วยจะได้รับความคุ้มครองด้านการผิดนัดชำระหนี้ที่สูงยิ่งขึ้น
- T2 ผู้ออกตราสารหนี้มีสถานะทั้งทางด้านการตลาดและการเงินที่แข็งแกร่งในระดับดี และมีความสามารถในการชำระหนี้ระยะสั้นในระดับที่น่าพอใจ
- T3 ผู้ออกตราสารหนี้มีความสามารถในการชำระหนี้ระยะสั้นในระดับที่ยอมรับได้
- T4 ผู้ออกตราสารหนี้มีความสามารถในการชำระหนี้ระยะสั้นที่ค่อนข้างอ่อนแอ

อันดับเครดิตทุกประเภทที่จัดโดย TRIS Rating เป็นอันดับเครดิตตราสารหนี้ในตระกูลเงินบาท ซึ่งสะท้อนความสามารถในการชำระหนี้ของผู้ออกตราสารโดยไม่รวมความเสี่ยงในการเปลี่ยนแปลงการชำระหนี้จากสกุลเงินบาทเป็นสกุลเงินตราต่างประเทศ

นอกจากนี้ TRIS Rating ยังกำหนด “แนวโน้มอันดับเครดิต” (Rating Outlook) เพื่อสะท้อนความเป็นไปได้ของการเปลี่ยนแปลงอันดับเครดิตของผู้ออกตราสารในระยะปานกลางหรือระยะยาว โดย TRIS Rating จะพิจารณาถึงโอกาสที่จะเกิดการเปลี่ยนแปลงของภาวะอุตสาหกรรมและสภาพแวดล้อมทางธุรกิจในอนาคตของผู้ออกตราสารที่อาจกระทบต่อความสามารถในการชำระหนี้ ทั้งนี้ แนวโน้มอันดับเครดิตที่ออกให้แก่หน่วยงานหนึ่ง ๆ จะเทียบเท่ากับความสามารถในการชำระหนี้ของหน่วยงานนั้น ๆ แนวโน้มอันดับเครดิตแบ่งออกเป็น 4 ระดับ ได้แก่

Positive	หมายถึง อันดับเครดิตอาจปรับขึ้น
Stable	หมายถึง อันดับเครดิตอาจไม่เปลี่ยนแปลง
Negative	หมายถึง อันดับเครดิตอาจปรับลดลง
Developing	หมายถึง อันดับเครดิตอาจปรับขึ้น ปรับลดลง หรือไม่เปลี่ยนแปลง

สถาบันการจัดอันดับความน่าเชื่อถือ Fitch Rating

คำอธิบายการจัดอันดับความน่าเชื่อถือระยะยาว สำหรับประเทศไทย

AAA(th)	แสดงถึงระดับความน่าเชื่อถือขั้นสูงสุดของอันดับความน่าเชื่อถือภายในประเทศไทย ซึ่งกำหนดโดย Fitch โดยอันดับความน่าเชื่อถือนี้จะมอบให้กับอันดับความน่าเชื่อถือที่มีความเสี่ยง “น้อยที่สุด” เมื่อเปรียบเทียบกับผู้ออกตราสารหรือตราสารอื่นในประเทศไทย และโดยปกติแล้วจะกำหนดให้แก่ตราสารทางการเงินที่ออกหรือค้ำประกันโดยรัฐบาล
AA(th)	แสดงถึงระดับความน่าเชื่อถือขั้นสูงมากเปรียบเทียบกับผู้ออกตราสารหรือตราสารอื่นในประเทศไทย โดยระดับความน่าเชื่อถือของตราสารทางการเงินขั้นนี้ต่างจากผู้ออกตราสารหรือตราสารอื่นที่ได้รับการจัดอันดับความน่าเชื่อถือขั้นสูงสุดของประเทศไทยเพียงเล็กน้อย
BBB (tha)	แสดงถึงระดับความน่าเชื่อถือขั้นปานกลางเมื่อเปรียบเทียบกับผู้ออกตราสารหรือตราสารอื่นในประเทศไทย อย่างไรก็ตามมีความเป็นไปได้มากกว่าการเปลี่ยนแปลงของสถานการณ์หรือสภาพทางเศรษฐกิจจะมีผลกระทบต่อความสามารถในการชำระหนี้ได้ตรงตามกำหนดเวลาของตราสารทางการเงินเหล่านี้มากกว่าตราสารหนี้อื่นที่ได้รับการจัดอันดับความน่าเชื่อถือในประเภทที่สูงกว่า
BB (tha)	แสดงถึงระดับความน่าเชื่อถือค่อนข้างต่ำเมื่อเปรียบเทียบกับผู้ออกตราสารหรือตราสารอื่นในประเทศไทย การชำระหนี้ตามเงื่อนไขของตราสารเหล่านี้ภายในประเทศนั้น ๆ มีความไม่แน่นอนในระดับหนึ่งและความสามารถในการชำระหนี้คืนตามกำหนดเวลาจะมีความไม่แน่นอนมากขึ้นตามการเปลี่ยนแปลงของเศรษฐกิจในทางลบ
B (tha)	แสดงถึงระดับความน่าเชื่อถือขั้นต่ำอย่างมีนัยสำคัญเมื่อเปรียบเทียบกับผู้ออกตราสารหรือตราสารอื่นในประเทศไทย การปฏิบัติตามเงื่อนไขของตราสารหนี้และข้อผูกพันทางการเงินยังคงเป็นไปได้ในปัจจุบัน แต่ความมั่นคงยังจำกัดอยู่ในระดับหนึ่งเท่านั้น และความสามารถในการชำระหนี้คืนตามกำหนดเวลาอย่างต่อเนื่องนั้นไม่แน่นอน ขึ้นอยู่กับสถานะที่เอื้อต่อการดำเนินธุรกิจและสภาพทางเศรษฐกิจ
CCC(th), CC(th), C(th)	แสดงถึงระดับความน่าเชื่อถือขั้นต่ำมากเมื่อเปรียบเทียบกับผู้ออกตราสารหรือตราสารอื่นในประเทศไทย ความสามารถในการปฏิบัติตามข้อผูกพันทางการเงินขึ้นอยู่กับสถานะที่เอื้อต่อการดำเนินธุรกิจและการพัฒนาทางเศรษฐกิจเพียงอย่างเดียว
D(th)	อันดับความน่าเชื่อถือเหล่านี้ จะถูกกำหนดให้สำหรับองค์กรหรือตราสารหนี้ซึ่งกำลังอยู่ในภาวะผิดนัดชำระหนี้ในปัจจุบัน

คำอธิบายการจัดอันดับความน่าเชื่อถือระยะสั้น สำหรับประเทศไทย

- F1 (tha) แสดงถึงระดับความสามารถขั้นสูงสุดในการชำระหนี้ตามเงื่อนไขของตราสารตรงตามกำหนดเมื่อเปรียบเทียบกับผู้ออกตราสารหรือตราสารอื่น ๆ ในประเทศไทย ภายใต้อันดับความน่าเชื่อถือนี้จะมอบให้สำหรับอันดับความน่าเชื่อถือที่มีความเสี่ยง “น้อยที่สุด” เมื่อเปรียบเทียบกับผู้ออกตราสารอื่นในประเทศเดียวกันและโดยปกติแล้วจะกำหนดให้กับตราสารทางการเงินที่ออกหรือค้ำประกันโดยรัฐบาล ในกรณีที่มีระดับความน่าเชื่อถือสูงเป็นพิเศษจะมีสัญลักษณ์ “+” แสดงไว้เพิ่มเติมจากอันดับความน่าเชื่อถือที่กำหนด
- F2 (tha) แสดงถึงระดับความสามารถในการชำระหนี้ตามเงื่อนไขของตราสารตามกำหนดเวลาในระดับที่น่าพอใจเมื่อเปรียบเทียบกับผู้ออกตราสารหรือตราสารอื่น ๆ ในประเทศไทย อย่างไรก็ตาม ระดับความน่าเชื่อถือดังกล่าวยังไม่อาจเทียบเท่ากับกรณีที่ได้รับการจัดอันดับความน่าเชื่อถือที่สูงกว่า
- F3 (tha) แสดงถึงระดับความสามารถในการชำระหนี้ตามเงื่อนไขของตราสารตามกำหนดเวลาในระดับปานกลางเมื่อเปรียบเทียบกับผู้ออกตราสารหรือตราสารอื่น ๆ ในประเทศไทย ความสามารถในการชำระหนี้ดังกล่าวจะมีความไม่แน่นอนมากขึ้นไปตามความเปลี่ยนแปลงในทางลบในระยะสั้นมากกว่าตราสารที่ได้รับการจัดอันดับความน่าเชื่อถือที่สูงกว่า
- B (tha) แสดงถึงระดับความสามารถในการชำระหนี้ตามเงื่อนไขของตราสารตามกำหนดเวลาที่ไม่แน่นอนเมื่อเปรียบเทียบกับผู้ออกตราสารหรือตราสารอื่น ๆ ในประเทศไทย ความสามารถในการชำระหนี้ดังกล่าวจะไม่แน่นอนมากขึ้นตามการเปลี่ยนแปลงทางเศรษฐกิจและการเงินในทางลบระยะสั้น
- C (tha) แสดงถึงระดับความสามารถในการชำระหนี้ตามเงื่อนไขของตราสารตามกำหนดเวลาที่ไม่แน่นอนสูงเมื่อเปรียบเทียบกับผู้ออกตราสารหรือตราสารอื่น ๆ ในประเทศไทย ความสามารถในการปฏิบัติตามข้อผูกพันทางการเงินขึ้นอยู่กับสภาวะที่เอื้อต่อการดำเนินธุรกิจและสภาพการณ์ทางเศรษฐกิจเท่านั้น
- D (tha) แสดงถึงการผิดนัดชำระหนี้ที่ได้เกิดขึ้นแล้วหรือกำลังจะเกิดขึ้น

หมายเหตุประกอบการจัดอันดับความน่าเชื่อถือในระยะยาว ในระยะสั้น สำหรับประเทศไทย

เครื่องบ่งชี้พิเศษสำหรับประเทศไทย “tha” จะถูกระบุไว้ต่อจากอันดับความน่าเชื่อถือทุกระดับ เพื่อแยกความแตกต่างออกจากการจัดอันดับความน่าเชื่อถือระดับสากล เครื่องหมาย “+” หรือ “-” อาจจะถูกระบุไว้เพิ่มเติมต่อจากอันดับความน่าเชื่อถือสำหรับประเทศหนึ่ง ๆ เพื่อแสดงถึงสถานะย่อยโดยเปรียบเทียบกันภายในอันดับความน่าเชื่อถือชั้นหลัก ทั้งนี้ จะไม่มีการระบุสัญลักษณ์ต่อท้ายดังกล่าว สำหรับอันดับความน่าเชื่อถือระดับ “AAA (tha)” หรืออันดับที่ต่ำกว่า “CCC (tha)”

สำหรับอันดับความน่าเชื่อถือในระยะยาวและจะไม่มีการระบุสัญลักษณ์ต่อท้ายดังกล่าวสำหรับอันดับความน่าเชื่อถือในระยะสั้น นอกเหนือจาก “F1 (tha)”

สัญญาณการปรับอันดับความน่าเชื่อถือ (Rating Watch) : สัญญาณการปรับอันดับความน่าเชื่อถือจะถูกใช้เพื่อแจ้งให้นักลงทุนทราบว่ามีความเป็นไปได้ที่จะมีการเปลี่ยนแปลงอันดับความน่าเชื่อถือและแจ้งแนวโน้มทิศทางของการเปลี่ยนแปลงดังกล่าว สัญญาณดังกล่าวอาจระบุเป็น “สัญญาณบวก” ซึ่งบ่งชี้แนวโน้มในการปรับอันดับความน่าเชื่อถือให้สูงขึ้น “สัญญาณลบ” จะบ่งชี้แนวโน้มในการปรับอันดับความน่าเชื่อถือให้ต่ำลง หรือ “สัญญาณวิวัฒนาการ” ในกรณีที่อันดับความน่าเชื่อถืออาจได้รับการปรับขึ้น ปรับลง หรือคงที่ โดยปกติสัญญาณการปรับอันดับความน่าเชื่อถือมักจะถูกระบุไว้สำหรับช่วงระยะเวลาสั้น ๆ

รายงานสรุปเงินลงทุนในตราสารแห่งนี้ เงินฝาก หรือตราสารกึ่งหนี้กึ่งทุน
มูลค่า ณ วันที่ 31 กรกฎาคม 2567

กลุ่มของตราสารการลงทุน	มูลค่าตามราคาตลาด	%NAV
(ก) ตราสารภาครัฐไทย/ตราสารภาครัฐต่างประเทศ	-	-
(ข) ตราสารที่ธนาคารที่มีกฎหมายเฉพาะจัดตั้งขึ้น ธนาคารพาณิชย์ หรือบริษัทเงินทุนเป็นผู้ออก/ส่งจ่าย/รับอวัล/ค้ำประกัน	5,379,450.30	1.49
(ค) ตราสารที่มีอันดับความน่าเชื่อถืออยู่ในอันดับที่สามารถลงทุนได้ (Investment grade)	-	-
(ง) ตราสารที่มีอันดับความน่าเชื่อถืออยู่ในอันดับต่ำกว่าอันดับที่สามารถลงทุนได้ (Non-Investment grade) หรือไม่มี Rating	-	-

สัดส่วนเงินลงทุนชั้นสูงต่อมูลค่าทรัพย์สินสุทธิของกองทุนสำหรับกลุ่มตราสารตาม (ง) เท่ากับ 15% NAV

รายงานการลงทุนที่ไม่เป็นไปตามนโยบายการลงทุน
รอบปีบัญชีระหว่างวันที่ 1 สิงหาคม 2566 ถึงวันที่ 31 กรกฎาคม 2567

วันที่	รายละเอียด	การดำเนินการแก้ไข
	การลงทุนเป็นไปตามนโยบาย การลงทุน	

การใช้สิทธิออกเสียงในที่ประชุมผู้ถือหุ้น

ผู้ลงทุนสามารถตรวจสอบแนวทางในการใช้สิทธิออกเสียงและการดำเนินการใช้สิทธิออกเสียงได้ที่ website ของบริษัทจัดการ www.lhfund.co.th

รายงานรายชื่อของบุคคลที่เกี่ยวข้อง ที่มีการทำธุรกรรมกับกองทุนรวม

กองทุนรวมมีการทำธุรกรรมกับบุคคลที่เกี่ยวข้องในรอบระยะเวลาตั้งแต่วันที่ 1 สิงหาคม 2566 ถึงวันที่ 31 กรกฎาคม 2567 ตามรายชื่อ ดังนี้

-ไม่มี-

หมายเหตุ : ผู้ลงทุนสามารถตรวจสอบการทำธุรกรรมกับบุคคลที่เกี่ยวข้องกับกองทุนรวม ได้ที่บริษัทจัดการโดยตรง หรือที่ website ของบริษัท หลักทรัพย์จัดการกองทุน แลนด์ แอนด์ เฮาส์ จำกัด www.lhfund.co.th และสำนักงานคณะกรรมการ ก.ล.ต. www.sec.or.th

อัตราส่วนหมุนเวียนการลงทุนของกองทุน (Portfolio Turnover Ratio: PTR)

มูลค่า ณ วันที่ 31 กรกฎาคม 2567

ชื่อกองทุน	PTR
กองทุนเปิด แอล เอช โกลบอล โลฟส์สไตล์ อีควิตี้	0.7105

ข้อมูลการถือหน่วยลงทุนเกิน 1 ใน 3

ณ วันที่ 31 กรกฎาคม 2567

จำนวนผู้ถือหน่วย (ราย)	สัดส่วน(ร้อยละ)
N/A	N/A

ค่าใช้จ่ายที่เรียกเก็บจากกองทุนรวม

สำหรับรอบระยะเวลาตั้งแต่วันที่ 1 สิงหาคม 2566 ถึงวันที่ 31 กรกฎาคม 2567

ค่าใช้จ่ายที่เรียกเก็บจากกองทุนรวม

รายการที่เรียกเก็บ	ร้อยละของมูลค่าทรัพย์สินสุทธิ		
	ตามโครงการ	(หน่วย : พันบาท)	เรียกเก็บจริง
1. ค่าธรรมเนียมและค่าใช้จ่ายรวมทั้งหมดที่ประมาณการได้			
● ค่าธรรมเนียมการจัดการ (Management Fee)	ไม่เกินร้อยละ 2.500	5,582.34	1.33998
● ค่าธรรมเนียมผู้ดูแลผลประโยชน์ (Trustee Fee)	ไม่เกินร้อยละ 0.100	133.98	0.03216
● ค่าธรรมเนียมนายทะเบียน (Registrar Fee)	ไม่เกินร้อยละ 0.500	1,567.52	0.37627
● ค่าที่ปรึกษาการลงทุน (Advisory Fee)	ไม่มี	ไม่มี	ไม่มี
● ค่าใช้จ่ายอื่นๆ : -	ไม่เกินร้อยละ 1.900	185.52	0.04453
- ค่าโฆษณาประชาสัมพันธ์	ไม่เกินร้อยละ 0.535	ไม่มี	ไม่มี
- ค่าสอบบัญชี (Audit Fee)	จ่ายตามจริง	59.00	0.01416
- ค่าจัดตั้งและจดทะเบียนกองทุน (Setup and Registered Fund)	จ่ายตามจริง	6.44	0.00155
- ค่าใช้จ่ายในการจัดทำ จัดพิมพ์รายงานถึงผู้ถือหน่วย	จ่ายตามจริง	0.00	0.00000
- ค่าใช้จ่ายอื่นๆ ในการดำเนินโครงการ (Others Operating Expense)	จ่ายตามจริง	120.08	0.02882
2. ค่าธรรมเนียมและค่าใช้จ่ายรวมทั้งหมดที่ประมาณการไม่ได้			
- ไม่มี	จ่ายตามจริง	ไม่มี	ไม่มี
รวมค่าใช้จ่ายทั้งหมด	ไม่เกินร้อยละ 5.000	7,469.36	1.79294
ค่าใช้จ่ายในการซื้อขายหลักทรัพย์	จ่ายตามจริง	64.81	0.01556

หมายเหตุ :

- 1) ค่าธรรมเนียมและค่าใช้จ่ายต่าง ๆ รวมภาษีมูลค่าเพิ่ม หรือภาษีธุรกิจเฉพาะ หรือภาษีอื่นใด (ถ้ามี) แต่ยังไม่รวมค่า นายหน้าซื้อขายหลักทรัพย์และค่าธรรมเนียมต่าง ๆ ที่เกิดขึ้นจากการซื้อขายหลักทรัพย์
- 2) ค่าธรรมเนียมค่าใช้จ่ายที่เรียกเก็บจากกองทุนรวม เมื่อรวมกันทั้งหมดแล้วต้องไม่เกินอัตราร้อยละ 5.00 ต่อปี ของมูลค่าทรัพย์สินสุทธิของกองทุนรวม

กองทุนเปิด แอล เอช โกลบอล ไลฟ์สไตล์ อีควิตี้
รายงานของผู้สอบบัญชีรับอนุญาต และงบการเงิน
สำหรับปีสิ้นสุดวันที่ 31 กรกฎาคม 2567

รายงานของผู้สอบบัญชีรับอนุญาต

เสนอต่อ ผู้ถือหุ้นหน่วยลงทุนของกองทุนเปิด แอล เอช โกลบอล ไลฟ์สไตล์ อีควิตี้

ความเห็น

ข้าพเจ้าได้ตรวจสอบงบการเงินของกองทุนเปิด แอล เอช โกลบอล ไลฟ์สไตล์ อีควิตี้ ซึ่งประกอบด้วยงบแสดงฐานะการเงินและงบประกอบรายละเอียดเงินลงทุน ณ วันที่ 31 กรกฎาคม 2567 งบกำไรขาดทุนเบ็ดเสร็จ งบแสดงการเปลี่ยนแปลงสินทรัพย์สุทธิ สำหรับปีสิ้นสุดวันเดียวกัน และหมายเหตุประกอบงบการเงินรวมถึงหมายเหตุสรุปนโยบายการบัญชีที่สำคัญ

ข้าพเจ้าเห็นว่า งบการเงินข้างต้นนี้แสดงฐานะการเงินของกองทุนเปิด แอล เอช โกลบอล ไลฟ์สไตล์ อีควิตี้ ณ วันที่ 31 กรกฎาคม 2567 ผลการดำเนินงาน และการเปลี่ยนแปลงสินทรัพย์สุทธิ สำหรับปีสิ้นสุดวันเดียวกัน โดยถูกต้องตามที่ควรในสาระสำคัญตามแนวปฏิบัติทางบัญชีสำหรับกองทุนรวมและกองทุนสำรองเลี้ยงชีพ ที่สมาคมบริษัทจัดการลงทุนกำหนดโดยได้รับความเห็นชอบจากสำนักงานคณะกรรมการกำกับหลักทรัพย์และตลาดหลักทรัพย์

เกณฑ์ในการแสดงความเห็น

ข้าพเจ้าได้ปฏิบัติตามตรวจสอบตามมาตรฐานการสอบบัญชี ความรับผิดชอบของข้าพเจ้าได้กล่าวไว้ในวรรคความรับผิดชอบของผู้สอบบัญชีต่อการตรวจสอบงบการเงินในรายงานของข้าพเจ้า ข้าพเจ้ามีความเป็นอิสระจากกองทุนฯ ตามประมวลจรรยาบรรณของผู้ประกอบวิชาชีพบัญชี รวมถึง มาตรฐานเรื่องความอิสระ ที่กำหนดโดยสภาวิชาชีพบัญชี (ประมวลจรรยาบรรณของผู้ประกอบวิชาชีพบัญชี) ในส่วนที่เกี่ยวข้องกับการตรวจสอบงบการเงิน และข้าพเจ้าได้ปฏิบัติตามความรับผิดชอบด้านจรรยาบรรณอื่น ๆ ตามประมวลจรรยาบรรณของผู้ประกอบวิชาชีพบัญชี ข้าพเจ้าเชื่อว่าหลักฐานการสอบบัญชีที่ข้าพเจ้าได้รับเพียงพอและเหมาะสมเพื่อใช้เป็นเกณฑ์ในการแสดงความเห็นของข้าพเจ้า

ข้อมูลอื่น

ผู้บริหารกองทุนฯ เป็นผู้รับผิดชอบต่อข้อมูลอื่น ข้อมูลอื่นประกอบด้วย ข้อมูลซึ่งรวมอยู่ในรายงานประจำปีของกองทุนฯ แต่ไม่รวมถึงงบการเงินและรายงานของผู้สอบบัญชีที่อยู่ในรายงานประจำปีนั้น ข้าพเจ้าคาดว่าข้าพเจ้าจะได้รับรายงานประจำปีภายหลังวันที่ในรายงานของผู้สอบบัญชีนี้

ความเห็นของข้าพเจ้าต่องบการเงินไม่ครอบคลุมถึงข้อมูลอื่นและข้าพเจ้าไม่ได้ให้ความเชื่อมั่นต่อข้อมูลอื่น

ความรับผิดชอบของข้าพเจ้าที่เกี่ยวข้องกับการตรวจสอบงบการเงินคือ การอ่านและพิจารณาว่าข้อมูลอื่นมีความขัดแย้งที่มีสาระสำคัญกับงบการเงินหรือกับความรู้ที่ได้รับจากการตรวจสอบของข้าพเจ้า หรือปรากฏว่าข้อมูลอื่นมีการแสดงข้อมูลที่ขัดต่อข้อเท็จจริงอันเป็นสาระสำคัญหรือไม่



เมื่อข้าพเจ้าได้อ่านรายงานประจำปีของกองทุนฯ และหากข้าพเจ้าสรุปได้ว่าการแสดงข้อมูลที่ขัดต่อข้อเท็จจริงอันเป็นสาระสำคัญ ข้าพเจ้าจะสื่อสารเรื่องดังกล่าวกับผู้บริหารกองทุนฯ เพื่อให้ผู้บริหารกองทุนฯ ดำเนินการแก้ไขข้อมูลที่แสดงขัดต่อข้อเท็จจริง

ความรับผิดชอบของผู้บริหารกองทุนฯ ต่องบการเงิน

ผู้บริหารกองทุนฯ มีหน้าที่รับผิดชอบในการจัดทำและนำเสนองบการเงินเหล่านี้โดยถูกต้องตามที่ควรตามแนวปฏิบัติทางบัญชีสำหรับกองทุนรวมและกองทุนสำรองเลี้ยงชีพ ที่สมาคมบริษัทจัดการลงทุนกำหนดโดยได้รับความเห็นชอบจากสำนักงานคณะกรรมการกำกับหลักทรัพย์และตลาดหลักทรัพย์ และรับผิดชอบเกี่ยวกับการควบคุมภายในที่ผู้บริหารกองทุนฯ พิจารณาว่าจำเป็นเพื่อให้สามารถจัดทำงบการเงินที่ปราศจากการแสดงข้อมูลที่ขัดต่อข้อเท็จจริงอันเป็นสาระสำคัญไม่ว่าจะเกิดจากการทุจริตหรือข้อผิดพลาด

ในการจัดทำงบการเงิน ผู้บริหารกองทุนฯ รับผิดชอบในการประเมินความสามารถของกองทุนในการดำเนินงานต่อเนื่อง เปิดเผยเรื่องที่เกี่ยวข้องกับการดำเนินงานต่อเนื่อง (ตามความเหมาะสม) และการใช้เกณฑ์การบัญชีสำหรับการดำเนินงานต่อเนื่องเว้นแต่ผู้บริหารกองทุนฯ มีความตั้งใจที่จะเลิกกองทุนหรือหยุดดำเนินงานหรือไม่สามารถดำเนินงานต่อเนื่องต่อไปได้

ผู้บริหารกองทุนฯ มีหน้าที่ในการกำกับดูแลกระบวนการในการจัดทำรายงานทางการเงินของกองทุน

ความรับผิดชอบของผู้สอบบัญชีต่อการตรวจสอบงบการเงิน

การตรวจสอบของข้าพเจ้ามีวัตถุประสงค์เพื่อให้ได้ความเชื่อมั่นอย่างสมเหตุสมผลว่างบการเงินโดยรวมปราศจากการแสดงข้อมูลที่ขัดต่อข้อเท็จจริงอันเป็นสาระสำคัญหรือไม่ ไม่ว่าจะเกิดจากการทุจริตหรือข้อผิดพลาด และเสนอรายงานของผู้สอบบัญชีซึ่งรวมความเห็นของข้าพเจ้าอยู่ด้วย ความเชื่อมั่นอย่างสมเหตุสมผลคือความเชื่อมั่นในระดับสูงแต่ไม่ได้เป็นการรับประกันว่าการปฏิบัติงานตรวจสอบตามมาตรฐานการสอบบัญชีจะสามารถตรวจพบข้อมูลที่ขัดต่อข้อเท็จจริงอันเป็นสาระสำคัญที่มีอยู่ได้เสมอไป ข้อมูลที่ขัดต่อข้อเท็จจริงอาจเกิดจากการทุจริตหรือข้อผิดพลาดและถือว่ามีสาระสำคัญเมื่อคาดการณ์อย่างสมเหตุสมผลว่างบการเงินที่ขัดต่อข้อเท็จจริงแต่ละรายการหรือทุกรายการรวมกันจะมีผลต่อการตัดสินใจทางเศรษฐกิจของผู้ใช้งบการเงินจากการใช้งบการเงินเหล่านี้

ในการตรวจสอบของข้าพเจ้าตามมาตรฐานการสอบบัญชี ข้าพเจ้าใช้ดุลยพินิจและการสังเกตและสงสัยเยี่ยงผู้ประกอบวิชาชีพตลอดการตรวจสอบ การปฏิบัติงานของข้าพเจ้ารวมถึง

- ระบุและประเมินความเสี่ยงจากการแสดงข้อมูลที่ขัดต่อข้อเท็จจริงอันเป็นสาระสำคัญในงบการเงินไม่ว่าจะเกิดจากการทุจริตหรือข้อผิดพลาด ออกแบบและปฏิบัติงานตามวิธีการตรวจสอบเพื่อตอบสนองต่อความเสี่ยงเหล่านั้น และได้หลักฐานการสอบบัญชีที่เพียงพอและเหมาะสมเพื่อเป็นเกณฑ์ในการแสดงความเห็นของข้าพเจ้า ความเสี่ยงที่ไม่พบข้อมูลที่ขัดต่อข้อเท็จจริงอันเป็นสาระสำคัญซึ่งเป็นผลมาจากการทุจริตจะสูงกว่าความเสี่ยงที่เกิดจากข้อผิดพลาด เนื่องจากการทุจริตอาจเกี่ยวกับการสมรู้ร่วมคิด การปลอมแปลงเอกสารหลักฐาน การตั้งใจละเว้นการแสดงผล การแสดงผลที่ไม่ตรงตามข้อเท็จจริงหรือการแทรกแซงการควบคุมภายใน
- ทำความเข้าใจในระบบการควบคุมภายในที่เกี่ยวข้องกับการตรวจสอบ เพื่อออกแบบวิธีการตรวจสอบที่เหมาะสมกับสถานการณ์ แต่ไม่ใช่เพื่อวัตถุประสงค์ในการแสดงความเห็นต่อความมีประสิทธิภาพของการควบคุมภายในของกองทุน

- ประเมินความเหมาะสมของนโยบายการบัญชีที่ผู้บริหารใช้และความสมเหตุสมผลของประมาณการทางบัญชี และการเปิดเผยข้อมูลที่เกี่ยวข้องซึ่งจัดทำขึ้นโดยผู้บริหารของกองทุนฯ
- สรุปเกี่ยวกับความเหมาะสมของการใช้เกณฑ์การบัญชีสำหรับการดำเนินงานต่อเนื่องของผู้บริหารกองทุนฯ และจากหลักฐานการสอบบัญชีที่ได้รับ สรุปว่ามีความไม่แน่นอนที่มีสาระสำคัญที่เกี่ยวกับเหตุการณ์หรือสถานการณ์ที่อาจเป็นเหตุให้เกิดข้อสงสัยอย่างมีนัยสำคัญต่อความสามารถของกองทุนในการดำเนินงานต่อเนื่องหรือไม่ ถ้าข้าพเจ้าได้ข้อสรุปว่ามีความไม่แน่นอนที่มีสาระสำคัญ ข้าพเจ้าต้องกล่าวไว้ในรายงานของผู้สอบบัญชีของข้าพเจ้าโดยให้ข้อสังเกตถึงการเปิดเผยข้อมูลในงบการเงินที่เกี่ยวข้อง หรือถ้าการเปิดเผยข้อมูลดังกล่าวไม่เพียงพอ ความเห็นของข้าพเจ้าจะเปลี่ยนแปลงไป ข้อสรุปของข้าพเจ้าขึ้นอยู่กับหลักฐานการสอบบัญชีที่ได้รับจนถึงวันที่ในรายงานของผู้สอบบัญชีของข้าพเจ้า อย่างไรก็ตาม เหตุการณ์หรือสถานการณ์ในอนาคตอาจเป็นเหตุให้กองทุนต้องหยุดการดำเนินงานต่อเนื่อง
- ประเมินการนำเสนอ โครงสร้างและเนื้อหาของงบการเงินโดยรวม รวมถึงการเปิดเผยข้อมูลว่างบการเงินแสดงรายการและเหตุการณ์ในรูปแบบที่ทำให้มีการนำเสนอข้อมูลโดยถูกต้องตามที่ควรหรือไม่

ข้าพเจ้าได้สื่อสารกับผู้บริหารกองทุนฯ ในเรื่องต่าง ๆ ที่สำคัญ ซึ่งรวมถึงขอบเขตและช่วงเวลาของการตรวจสอบตามที่ได้วางแผนไว้ ประเด็นที่มีนัยสำคัญที่พบจากการตรวจสอบรวมถึงข้อบกพร่องที่มีนัยสำคัญในระบบการควบคุมภายในหากข้าพเจ้าได้พบในระหว่างการตรวจสอบของข้าพเจ้า

ข้าพเจ้าได้ให้คำรับรองแก่ผู้บริหารกองทุนฯ ว่าข้าพเจ้าได้ปฏิบัติตามข้อกำหนดจรรยาบรรณที่เกี่ยวข้องกับความเป็นอิสระ และได้สื่อสารกับผู้บริหารกองทุนฯ เกี่ยวกับความสัมพันธ์ทั้งหมดตลอดจนเรื่องอื่นซึ่งข้าพเจ้าเชื่อว่ามีเหตุผลที่บุคคลภายนอกอาจพิจารณาว่ากระทบต่อความเป็นอิสระของข้าพเจ้าและมาตรการที่ข้าพเจ้าใช้เพื่อป้องกันไม่ให้ข้าพเจ้าขาดความเป็นอิสระ

จากเรื่อง que สื่อสารกับผู้บริหารกองทุนฯ ข้าพเจ้าได้พิจารณาเรื่องต่าง ๆ ที่มีนัยสำคัญมากที่สุดในการตรวจสอบงบการเงินในงวดปัจจุบันและกำหนดเป็นเรื่องสำคัญในการตรวจสอบ ข้าพเจ้าได้อธิบายเรื่องเหล่านี้ในรายงานของผู้สอบบัญชีเว้นแต่กฎหมายหรือข้อบังคับไม่ให้เปิดเผยต่อสาธารณะเกี่ยวกับเรื่องดังกล่าว หรือในสถานการณ์ที่ยากที่จะเกิดขึ้น ข้าพเจ้าพิจารณาว่าไม่ควรสื่อสารเรื่องดังกล่าวในรายงานของข้าพเจ้าเพราะการกระทำดังกล่าวสามารถคาดการณ์ได้อย่างสมเหตุสมผลว่าจะมีผลกระทบในทางลบมากกว่าผลประโยชน์ต่อส่วนได้เสียสาธารณะจากการสื่อสารดังกล่าว

ข้าพเจ้าเป็นผู้รับผิดชอบงานสอบบัญชีและการนำเสนอรายงานฉบับนี้



นายอนุสรณ์ เกียรติกังวาฬไกล

ผู้สอบบัญชีรับอนุญาต เลขที่ 2109

บริษัท เน็คเซีย เอเอสวี (ประเทศไทย) จำกัด

(เดิมชื่อ บริษัท เอเอสวี แอนด์ แอสโซซิเอตส์ จำกัด)

กรุงเทพมหานคร

18 ตุลาคม 2567

กองทุนเปิด แอล เอช โกลบอล โลว์ฟิสโตลส์ อีควิตี้

งบแสดงฐานะการเงิน

ณ วันที่ 31 กรกฎาคม 2567

		หน่วย : บาท	
	หมายเหตุ	2567	2566
สินทรัพย์			
เงินลงทุนแสดงด้วยมูลค่ายุติธรรม	4.2, 5	347,087,458.24	466,140,813.21
เงินฝากธนาคาร		5,377,510.21	15,158,492.92
ดอกเบี้ยค้างรับ		1,940.09	6,103.80
สินทรัพย์ตราสารอนุพันธ์	8	7,473,562.54	8,041,073.75
ค่าใช้จ่ายรอการตัดบัญชี	4.5	-	6,441.96
ลูกหนี้จากการขายเงินลงทุน		3,699,243.26	-
รวมสินทรัพย์		363,639,714.34	489,352,925.64
หนี้สิน			
หนี้สินตราสารอนุพันธ์	8	746,736.00	122,224.76
เจ้าหนี้จากการรับซื้อคืนหน่วยลงทุน		146,662.17	-
ค่าใช้จ่ายค้างจ่าย	7	665,356.63	806,227.85
หนี้สินอื่น		15,400.89	25,134.52
รวมหนี้สิน		1,574,155.69	953,587.13
สินทรัพย์สุทธิ		362,065,558.65	488,399,338.51
สินทรัพย์สุทธิ :			
ทุนที่ได้รับจากผู้ถือหน่วยลงทุน		504,109,439.55	647,633,550.77
กำไร(ขาดทุน)สะสม			
บัญชีปรับสมดุล		411,017,866.41	373,221,000.58
ขาดทุนสะสมจากการดำเนินงาน		(553,061,747.31)	(532,455,212.84)
สินทรัพย์สุทธิ	9	362,065,558.65	488,399,338.51

(นางสาวศศิวิทย์ กฤษณะสมิต)
ผู้ช่วยกรรมการผู้อำนวยการสายปฏิบัติการ

(นางนฤมล เส้นทอง)
ผู้อำนวยการฝ่ายบัญชีกองทุน

หมายเหตุประกอบงบการเงินเป็นส่วนหนึ่งของงบการเงินนี้

กองทุนเปิด แอล เอช โกลบอล ไลฟ์สไตล์ อีควิตี้
 งบประกอบรายละเอียดเงินลงทุน
 ณ วันที่ 31 กรกฎาคม 2567

หน่วย : บาท

การแสดงรายละเอียดเงินลงทุนใช้การจัดกลุ่มตามประเภทของเงินลงทุน

ชื่อหลักทรัพย์	ชื่อย่อหลักทรัพย์	จำนวนหน่วย	มูลค่ายุติธรรม	ร้อยละของ มูลค่าเงินลงทุน
เงินลงทุนในกองทุนรวมต่างประเทศ				
Invesco Global Consumer Trends Fund	INVPGLC LX	43,576.5730	110,497,698.86	31.84
Pictet - Premium Brands	PFPREMI LX	45.0000	566,829.79	0.16
Robeco Global Consumer Trends Equities I USD	RGCTIUS LX	21,055.0000	236,022,929.59	68.00
รวมเงินลงทุนในกองทุนรวมต่างประเทศ			347,087,458.24	100.00
รวมเงินลงทุน			347,087,458.24	100.00

หมายเหตุประกอบงบการเงินเป็นส่วนหนึ่งของงบการเงินนี้

กองทุนเปิด แอล เอช โกลบอล ไลฟ์สไตล์ อควิตี้
 งบประกอบรายละเอียดเงินลงทุน
 ณ วันที่ 31 กรกฎาคม 2566

หน่วย : บาท

การแสดงรายละเอียดเงินลงทุนใช้การจัดกลุ่มตามประเภทของเงินลงทุน

ชื่อหลักทรัพย์	ชื่อย่อหลักทรัพย์	จำนวนหน่วย	มูลค่ายุติธรรม	ร้อยละของ มูลค่าเงินลงทุน
เงินลงทุนในกองทุนรวมต่างประเทศ				
Invesco Global Consumer Trends Fund	INVPGLC LX	151,976.5730	368,059,929.82	78.96
Pictet - Premium Brands	PFPREMI LX	3,990.0000	49,261,547.00	10.57
รวมเงินลงทุนในกองทุนรวมต่างประเทศ			417,321,476.82	89.53
เงินลงทุนในหลักทรัพย์จดทะเบียนต่างประเทศ				
Invesco Dynamic Leisure and Entertainment ETF	PEJ US	33,000.0000	48,819,336.39	10.47
รวมเงินลงทุนในหลักทรัพย์จดทะเบียน			48,819,336.39	10.47
รวมเงินลงทุน			466,140,813.21	100.00

หมายเหตุประกอบงบการเงินเป็นส่วนหนึ่งของงบการเงินนี้

กองทุนเปิด แอล เอช โกลบอล ไลฟ์สไตล์ อีควิตี้
งบกำไรขาดทุนเบ็ดเสร็จ
สำหรับปีสิ้นสุดวันที่ 31 กรกฎาคม 2567

		หน่วย : บาท	
	หมายเหตุ	2567	2566
รายได้			
รายได้เงินปันผล		19,566.30	-
รายได้ดอกเบี้ย		37,550.74	56,706.37
รวมรายได้		57,117.04	56,706.37
ค่าใช้จ่าย			
ค่าธรรมเนียมการจัดการ	6, 7	5,582,344.83	6,978,344.18
ค่าธรรมเนียมผู้ดูแลผลประโยชน์	6	133,976.32	167,480.13
ค่าธรรมเนียมนายทะเบียน	6, 7	1,567,522.37	1,959,518.97
ค่าธรรมเนียมวิชาชีพ		59,000.00	60,000.00
ค่าธรรมเนียมการซื้อขายหลักทรัพย์		64,807.52	97,333.32
ค่าใช้จ่ายในการดำเนินโครงการ		126,520.57	89,957.00
รวมค่าใช้จ่าย		7,534,171.61	9,352,633.60
ขาดทุนสุทธิ		(7,477,054.57)	(9,295,927.23)
รายการกำไร(ขาดทุน)สุทธิจากเงินลงทุน			
รายการขาดทุนสุทธิที่เกิดขึ้นจากเงินลงทุน		(145,325,682.89)	(96,598,019.49)
รายการขาดทุนสุทธิจากอัตราแลกเปลี่ยน		(13,423,160.51)	(69,905,488.50)
รายการกำไร(ขาดทุน)สุทธิที่เกิดขึ้นจากตราสารอนุพันธ์		5,388,900.00	(2,392,020.00)
รายการกำไรสุทธิที่ยังไม่เกิดขึ้นจากเงินลงทุน		149,449,336.10	115,352,245.95
รายการกำไร(ขาดทุน)สุทธิที่ยังไม่เกิดขึ้นจากตราสารอนุพันธ์		(1,192,022.45)	32,361,661.67
รวมรายการขาดทุนสุทธิจากเงินลงทุน		(5,102,629.75)	(21,181,620.37)
การลดลงในสินทรัพย์สุทธิจากการดำเนินงานก่อนภาษีเงินได้		(12,579,684.32)	(30,477,547.60)
หัก ภาษีเงินได้		(5,632.31)	(8,071.50)
การลดลงในสินทรัพย์สุทธิจากการดำเนินงานหลังหักภาษีเงินได้		(12,585,316.63)	(30,485,619.10)

หมายเหตุประกอบงบการเงินเป็นส่วนหนึ่งของงบการเงินนี้

กองทุนเปิด แอล เอช โกลบอล ไลฟ์สไตล์ อีควิตี้
 งบแสดงการเปลี่ยนแปลงสินทรัพย์สุทธิ
 สำหรับปีสิ้นสุดวันที่ 31 กรกฎาคม 2567

	หมายเหตุ	2567	2566
หน่วย : บาท			
การเพิ่มขึ้น(ลดลง)สุทธิของสินทรัพย์สุทธิจาก			
การดำเนินงาน		(12,585,316.63)	(30,485,619.10)
การแบ่งปันส่วนทุนให้ผู้ถือส่วนได้เสีย	10	(8,021,217.84)	(9,744,413.28)
การเพิ่มขึ้นของทุนที่ได้รับจากผู้ถือหน่วยลงทุนในระหว่างปี		6,220,402.93	15,290,084.82
การลดลงของทุนที่ได้รับจากผู้ถือหน่วยลงทุนในระหว่างปี		(111,947,648.32)	(128,842,559.44)
การลดลงของสินทรัพย์สุทธิในระหว่างปี		(126,333,779.86)	(153,782,507.00)
สินทรัพย์สุทธิ ณ วันต้นปี		488,399,338.51	642,181,845.51
สินทรัพย์สุทธิ ณ วันปลายปี		362,065,558.65	488,399,338.51
หน่วย : หน่วย			
		2567	2566
การเปลี่ยนแปลงของจำนวนหน่วยลงทุน (มูลค่าหน่วยละ 10 บาท)			
หน่วยลงทุน ณ วันต้นปี		64,763,355.0692	80,805,583.5215
บวก หน่วยลงทุนที่ขายในระหว่างปี		855,291.9935	2,119,869.7463
หัก หน่วยลงทุนที่รับซื้อคืนในระหว่างปี		(15,207,703.1032)	(18,162,098.1986)
หน่วยลงทุน ณ วันปลายปี		50,410,943.9595	64,763,355.0692

หมายเหตุประกอบงบการเงินเป็นส่วนหนึ่งของงบการเงินนี้

กองทุนเปิด แอล เอช โกลบอล ไลฟ์สไตล์ อีควิตี้
หมายเหตุประกอบงบการเงิน
สำหรับปีสิ้นสุดวันที่ 31 กรกฎาคม 2567

หน่วย : บาท

1. ลักษณะของกองทุนเปิด แอล เอช โกลบอล ไลฟ์สไตล์ อีควิตี้

กองทุนเปิด แอล เอช โกลบอล ไลฟ์สไตล์ อีควิตี้ (“กองทุนฯ”) เป็นกองทุนรวมหน่วยลงทุน (Fund of Funds) ประเภทรับซื้อคืนหน่วยลงทุน จดทะเบียนกับสำนักงานคณะกรรมการกำกับหลักทรัพย์และตลาดหลักทรัพย์ (“ก.ล.ต.”) เมื่อวันที่ 30 สิงหาคม 2560 มูลค่าโครงการ 1,500 ล้านบาท (แบ่งเป็น 150,000,000.0000 หน่วย มูลค่าหน่วยละ 10 บาท) โดยมีมูลค่าจดทะเบียนเริ่มแรก 298,617,616.77 บาท (แบ่งเป็น 29,861,761.6871 หน่วย มูลค่าหน่วยละ 10 บาท) ซึ่งไม่มีกำหนดระยะเวลาสิ้นสุดโครงการ เมื่อวันที่ 8 มีนาคม 2564 กองทุนฯ ได้จดทะเบียนเพิ่มทุน จำนวน 1,500 ล้านบาท (แบ่งเป็น 150,000,000 หน่วย มูลค่าหน่วยละ 10 บาท) รวมมูลค่าโครงการทั้งสิ้น 3,000 ล้านบาท (แบ่งเป็น 300,000,000 หน่วย มูลค่าหน่วยละ 10 บาท)

เมื่อวันที่ 6 ตุลาคม 2563 กองทุนฯ ได้รับความเห็นชอบจากสำนักงานคณะกรรมการ ก.ล.ต. ให้แก้ไขเพิ่มเติมโครงการจัดการกองทุนในส่วนของการแบ่งชนิดหน่วยลงทุนของกองทุนเป็น 3 ชนิด ได้แก่ ชนิดสะสมมูลค่า (LHGLIFEE-A) ชนิดจ่ายเงินปันผล (LHGLIFEE-D) และชนิดช่องทางอิเล็กทรอนิกส์ (LHGLIFEE-E)

กองทุนฯ จัดการโดย บริษัทหลักทรัพย์จัดการกองทุน แลนด์ แอนด์ เฮ้าส์ จำกัด (“บริษัทจัดการ”) เป็นผู้จัดการกองทุนและนายทะเบียนหน่วยลงทุน โดยมีธนาคารกสิกรไทย จำกัด (มหาชน) เป็นผู้ดูแลผลประโยชน์

กองทุนฯ มีนโยบายลงทุนในหรือมีไว้ซึ่งหน่วยลงทุนของกองทุนรวมต่างประเทศ (“กองทุนปลายทาง”) อาทิ หน่วย CIS และ/หรือกองทุนรวมอิตาลีตั้งแต่ 2 กองทุนขึ้นไป โดยเฉลี่ยในรอบปีบัญชีไม่น้อยกว่าร้อยละ 80 ของมูลค่าทรัพย์สินสุทธิของกองทุนรวม โดยการลงทุนในกองทุนปลายทางดังกล่าวมีนโยบายลงทุนในตราสารทุน/หุ้นของบริษัทต่าง ๆ ทั่วโลก ที่ดำเนินธุรกิจเกี่ยวข้องกับ การออกแบบ การผลิต รวมไปถึงการจัดจำหน่ายผลิตภัณฑ์ ทั้งสินค้าและบริการระดับไฮเอนด์ (High-end) และสินค้าในกลุ่มกิจกรรมสันทนาการต่าง ๆ ซึ่งสัดส่วนการลงทุนในแต่ละกองทุนโดยเฉลี่ยในรอบปีบัญชีไม่เกินร้อยละ 79 ของมูลค่าทรัพย์สินสุทธิของกองทุน ทั้งนี้ กองทุนฯ จะลงทุนในต่างประเทศซึ่งจะส่งผลให้มี net exposure ที่เกี่ยวข้องกับความเสี่ยงต่างประเทศโดยเฉลี่ยในรอบปีบัญชีไม่น้อยกว่าร้อยละ 80 ของมูลค่าทรัพย์สินสุทธิของกองทุนหรือตามอัตราส่วนที่สำนักงานคณะกรรมการ ก.ล.ต. ประกาศกำหนด

กองทุนฯ อาจลงทุนในหรือมีไว้ซึ่งสัญญาซื้อขายล่วงหน้า (Derivatives) โดยมีวัตถุประสงค์เพื่อป้องกันความเสี่ยง (Hedging) จากอัตราแลกเปลี่ยน (Foreign Exchange Rate Risk) ตามดุลยพินิจของผู้จัดการกองทุน

กองทุนฯ มีนโยบายไม่จ่ายเงินปันผลแก่ผู้ถือหน่วยลงทุนชนิดสะสมมูลค่า (LHGLIFEE-A) และชนิดช่องทางอิเล็กทรอนิกส์ (LHGLIFEE-E)

กองทุนฯ มีนโยบายจ่ายเงินปันผลแก่ผู้ถือหน่วยลงทุนชนิดจ่ายเงินปันผล (LHGLIFEE-D) ตามหลักเกณฑ์และวิธีการที่กำหนดในหนังสือชี้ชวน

กองทุนเปิด แอล เอช โกลบอล ไลฟ์สไตล์ อีควิตี้
หมายเหตุประกอบงบการเงิน
สำหรับปีสิ้นสุดวันที่ 31 กรกฎาคม 2567

หน่วย : บาท

2. หลักเกณฑ์ในการจัดทำงบการเงิน

2.1 งบการเงินนี้ได้จัดทำขึ้นตามแนวปฏิบัติทางบัญชีว่าด้วยการบัญชีสำหรับกองทุนรวมและกองทุนสำรองเลี้ยงชีพ ที่สมาคมบริษัทจัดการลงทุนกำหนดโดยได้รับความเห็นชอบจากสำนักงานคณะกรรมการกำกับหลักทรัพย์และตลาดหลักทรัพย์ ส่วนเรื่องแนวปฏิบัติทางบัญชีฉบับนี้ไม่ได้กำหนดไว้ กองทุนฯ ปฏิบัติตามมาตรฐานการรายงานทางการเงินที่ออกโดยสภาวิชาชีพบัญชีที่มีผลบังคับใช้ในรอบระยะเวลาบัญชีของงบการเงิน

2.2 งบการเงินนี้ได้จัดทำขึ้นโดยใช้เกณฑ์ราคาทุนเดิมเว้นแต่จะเปิดเผยเป็นอย่างอื่นในนโยบายการบัญชี

2.3 การใช้ประมาณการทางบัญชี

ในการจัดทำงบการเงินให้เป็นไปตามมาตรฐานการบัญชีและมาตรฐานการรายงานทางการเงิน ผู้บริหารต้องใช้การประมาณและข้อสมมติฐานหลายประการซึ่งมีผลกระทบต่อการกำหนดนโยบายและการรายงานจำนวนเงินที่เกี่ยวกับสินทรัพย์ หนี้สิน รายได้ และค่าใช้จ่ายผลที่เกิดขึ้นจริงจึงแตกต่างจากที่ประมาณการไว้

ประมาณการและข้อสมมติฐานที่ใช้ในการจัดทำงบการเงินจะได้รับการทบทวนอย่างต่อเนื่อง การปรับประมาณการทางบัญชีจะบันทึกในงวดบัญชีที่ประมาณการดังกล่าวได้รับการทบทวนและในอนาคตที่
ได้รับผลกระทบ

3. มาตรฐานการรายงานทางการเงินใหม่

มาตรฐานการรายงานทางการเงินที่เริ่มมีผลบังคับในปีปัจจุบันและที่จะมีผลบังคับในอนาคตมีรายละเอียดดังนี้

3.1 มาตรฐานการรายงานทางการเงินที่เริ่มมีผลบังคับใช้ในปีปัจจุบัน

มาตรฐานการรายงานทางการเงินใหม่และมาตรฐานการรายงานทางการเงินที่มีการปรับปรุงที่ออกโดยสภาวิชาชีพบัญชี ซึ่งมีผลบังคับใช้สำหรับรอบระยะเวลาบัญชีที่เริ่มในหรือหลังวันที่ 1 มกราคม 2566 ไม่มีผลกระทบอย่างเป็นทางการเป็นสาระสำคัญต่องบการเงินของกองทุนฯ

3.2 มาตรฐานการรายงานทางการเงินใหม่ที่ยังไม่มีผลบังคับใช้

นอกเหนือจากมาตรฐานการรายงานทางการเงินที่ออกและปรับปรุงใหม่ข้างต้น สภาวิชาชีพบัญชีได้ประกาศใช้มาตรฐานการรายงานทางการเงินฉบับอื่น ๆ ซึ่งมีผลบังคับใช้สำหรับรอบระยะเวลาบัญชีที่เริ่มในหรือหลังวันที่ 1 มกราคม 2567 ฝ่ายบริหารของกองทุนฯ ได้ประเมินแล้วเห็นว่ามาตรฐานการรายงานทางการเงินข้างต้นจะไม่มีผลกระทบอย่างเป็นทางการเป็นสาระสำคัญต่องบการเงินสำหรับปีที่เริ่มใช้มาตรฐานการบัญชีดังกล่าว

กองทุนเปิด แอล เอช โกลบอล ไลฟ์สไตล์ อควิตี้
หมายเหตุประกอบงบการเงิน
สำหรับปีสิ้นสุดวันที่ 31 กรกฎาคม 2567

หน่วย : บาท

4. นโยบายการบัญชีที่สำคัญ

4.1 การรับรู้รายได้และค่าใช้จ่าย

- เงินปันผลรับ รับรู้เป็นรายได้ตั้งแต่วันที่ประกาศจ่ายและมีสิทธิที่จะได้รับ
- ดอกเบี้ยรับ รับรู้เป็นรายได้ตามระยะเวลาที่พึงได้รับโดยคำนึงถึงผลตอบแทนที่แท้จริง
- กำไรหรือขาดทุนที่เกิดขึ้นจากการจำหน่ายเงินลงทุนรับรู้เป็นรายได้หรือค่าใช้จ่าย ณ วันที่จำหน่ายเงินลงทุน
- ค่าใช้จ่ายรับรู้ตามเกณฑ์คงค้าง

4.2 เงินลงทุนและการวัดค่าเงินลงทุน

- กองทุนวัดมูลค่าเริ่มแรกด้วยมูลค่ายุติธรรม โดยต้นทุนในการทำรายการซึ่งเกี่ยวข้องโดยตรงกับการได้มาของเงินลงทุนนั้น ให้รับรู้ในกำไรหรือขาดทุนทันทีเมื่อเกิดขึ้น
- เงินลงทุนในหน่วยลงทุนที่เสนอขายในต่างประเทศ แสดงด้วยมูลค่ายุติธรรมโดยใช้ราคาซื้อขายครั้งล่าสุดของวันที่วัดค่าเงินลงทุน
- กำไร(ขาดทุน)สุทธิที่ยังไม่เกิดขึ้นจากการปรับมูลค่าเงินลงทุนให้เป็นมูลค่ายุติธรรมจะรับรู้ในงบกำไรขาดทุนเบ็ดเสร็จ ณ วันที่วัดค่าเงินลงทุน
- ราคาทุนของเงินลงทุนที่จำหน่ายใช้วิธีถัวเฉลี่ยถ่วงน้ำหนัก

4.3 ตราสารอนุพันธ์ทางการเงิน

กองทุนฯ มีนโยบายป้องกันความเสี่ยงเกี่ยวกับอัตราแลกเปลี่ยนสำหรับสินทรัพย์ที่เป็นเงินตราต่างประเทศ โดยการทำสัญญาซื้อขายเงินตราต่างประเทศล่วงหน้า (Forward exchange contracts (FX))

สินทรัพย์และหนี้สินของตราสารอนุพันธ์แสดงด้วยมูลค่ายุติธรรม ซึ่งคำนวณและวัดมูลค่ายุติธรรมโดยสถาบันการเงิน กำไร(ขาดทุน)จากการเปลี่ยนแปลงในมูลค่ายุติธรรมของตราสารอนุพันธ์จะรับรู้ในงบกำไรขาดทุนเบ็ดเสร็จ

4.4 บัญชีที่เป็นเงินตราต่างประเทศ

บัญชีที่เป็นเงินตราต่างประเทศ แปลงค่าเงินบาทโดยใช้อัตราแลกเปลี่ยน ณ วันเกิดรายการ สินทรัพย์และหนี้สินที่เป็นเงินตราต่างประเทศ ณ วันสิ้นปีแปลงค่าเงินบาท โดยใช้อัตราแลกเปลี่ยน ณ วันนั้น และสัญญาซื้อขายเงินตราต่างประเทศล่วงหน้า ณ วันที่เกิดรายการ แปลงค่าเงินบาทโดยใช้อัตราตามสัญญา

ณ วันสิ้นปี กำไรหรือขาดทุนที่ยังไม่เกิดขึ้นจากสัญญาซื้อขายเงินตราต่างประเทศล่วงหน้าที่ยังไม่ครบกำหนดคำนวณโดยปรับสัญญาซื้อขายเงินตราต่างประเทศล่วงหน้าคงค้าง ณ วันสิ้นปีจากอัตราตามสัญญา เป็นราคาตลาดของสัญญาซื้อขายล่วงหน้าที่มีอายุคงเหลือเช่นเดียวกัน โดยแสดงรวมในสินทรัพย์หรือหนี้สินตราสารอนุพันธ์ในงบแสดงฐานะการเงิน

กำไรหรือขาดทุนจากการแปลงค่าเงินตราต่างประเทศรับรู้เป็นรายได้หรือค่าใช้จ่ายในงบกำไรขาดทุนเบ็ดเสร็จ

4.5 ค่าใช้จ่ายรอดักบัญชี

ค่าใช้จ่ายรอดักบัญชี เป็นค่าธรรมเนียมการจดทะเบียนเพิ่มทุน ซึ่งจะตัดจำหน่ายเป็นค่าใช้จ่ายภายในระยะเวลา 3 ปี โดยใช้วิธีเส้นตรง

กองทุนเปิด แอล เอช โกลบอล ไลฟ์สไตล์ อีควิตี้
 หมายเหตุประกอบงบการเงิน
 สำหรับปีสิ้นสุดวันที่ 31 กรกฎาคม 2567

หน่วย : บาท

4.6 การแบ่งปันส่วนทุนให้ผู้ถือหน่วยลงทุน
 กองทุนฯ จะบันทึกยอดกำไรสะสม ณ วันที่ประกาศจ่ายเงินปันผล

4.7 บัญชีปรับสมดุล

บัญชีปรับสมดุลถือเป็นส่วนหนึ่งของกำไรสะสมซึ่งจะบันทึกเมื่อมีการขายหรือรับซื้อคืนหน่วยลงทุนของ
 กองทุนฯ เพื่อให้ผู้ถือหน่วยลงทุนมีส่วนในสินทรัพย์สุทธิของกิจการลงทุนหรือได้รับส่วนแบ่งจากกิจการ
 ลงทุนเท่าเทียมกันไม่ว่าผู้ถือหน่วยลงทุนนั้นจะลงทุนหรือเลิกลงทุนในกิจการลงทุน ณ เวลาใด

4.8 ภาษีเงินได้

กองทุนมีหน้าที่เสียภาษีเงินได้นิติบุคคลเฉพาะเงินได้พึงประเมินตามมาตรา 40(4)(ก) แห่งประมวล
 รัษฎากรในอัตราร้อยละ 15 ของรายได้ก่อนหักรายจ่ายใดๆ โดยมีผลบังคับใช้ตั้งแต่วันที่ 20 สิงหาคม 2562

5. ข้อมูลเกี่ยวกับการซื้อขายเงินลงทุน

กองทุนฯ ได้ซื้อขายเงินลงทุนในระหว่างปีสรุปได้ดังนี้

	สำหรับปีสิ้นสุดวันที่ 31 กรกฎาคม	
	2567	2566
ซื้อเงินลงทุน	293,421,078.26	247,066,296.50
ขายเงินลงทุน	436,048,007.06	334,768,304.86

6. ค่าใช้จ่าย

บริษัทหลักทรัพย์จัดการกองทุน แลนด์ แอนด์ เฮ้าส์ จำกัด เป็นผู้จัดการกองทุนฯ และนายทะเบียนหน่วยลงทุน
 โดยมีธนาคารกสิกรไทย จำกัด (มหาชน) เป็นผู้ดูแลผลประโยชน์ของกองทุนฯ

ค่าธรรมเนียมการจัดการ ค่าธรรมเนียมผู้ดูแลผลประโยชน์ และค่าธรรมเนียมนายทะเบียน (ร้อยละต่อปีของ
 มูลค่าทรัพย์สินทั้งหมดหักด้วยมูลค่าหนี้สินทั้งหมด ทั้งนี้ มูลค่าหนี้สินทั้งหมดไม่รวมค่าธรรมเนียมการ
 จัดการ ค่าธรรมเนียมผู้ดูแลผลประโยชน์ และค่าธรรมเนียมนายทะเบียนหน่วยลงทุน ณ วันที่คำนวณ) ซึ่ง
 สามารถสรุปได้ดังนี้ :-

ค่าใช้จ่าย	นโยบายการกำหนดราคา
ค่าธรรมเนียมการจัดการ	ไม่เกินร้อยละ 2.50 ต่อปี
ค่าธรรมเนียมผู้ดูแลผลประโยชน์	ไม่เกินร้อยละ 0.10 ต่อปี
ค่าธรรมเนียมนายทะเบียน	ไม่เกินร้อยละ 0.50 ต่อปี
ค่าธรรมเนียมดังกล่าวรวมภาษีมูลค่าเพิ่ม	

กองทุนเปิด แอล เอช โกลบอล ไลฟ์สไตล์ อีควิตี้
 หมายเหตุประกอบงบการเงิน
 สำหรับปีสิ้นสุดวันที่ 31 กรกฎาคม 2567

หน่วย : บาท

7. รายการบัญชีที่เกี่ยวข้องกัน

ในระหว่างปี กองทุนฯ มีรายการบัญชีที่สำคัญกับกิจการที่เกี่ยวข้องกัน รายการธุรกิจดังกล่าวเป็นไปตามเงื่อนไขทางการค้าและเกณฑ์ตามที่ตกลงกันระหว่างกองทุนฯ และกิจการที่เกี่ยวข้องกัน ซึ่งเป็นไปตามปกติธุรกิจ โดยสามารถสรุปได้ดังนี้

กิจการที่เกี่ยวข้องกัน ประกอบด้วย :-

ชื่อกิจการที่เกี่ยวข้องกัน	ลักษณะความสัมพันธ์		
	นโยบายการกำหนดราคา	2567	2566
บริษัทหลักทรัพย์จัดการกองทุน แลนด์ แอนด์ เฮ้าส์ จำกัด	ผู้จัดการกองทุนและนายทะเบียนหน่วยลงทุน		
รายการที่สำคัญสำหรับปีสิ้นสุดวันที่ 31 กรกฎาคม 2567 และ 2566 มีดังต่อไปนี้			
	นโยบายการกำหนดราคา	2567	2566
● บริษัทหลักทรัพย์จัดการกองทุน แลนด์ แอนด์ เฮ้าส์ จำกัด			
ค่าธรรมเนียมการจัดการ	ตามเกณฑ์ที่ระบุในหนังสือชี้ชวน	5,582,344.83	6,978,344.18
ค่าธรรมเนียมนายทะเบียน	ตามเกณฑ์ที่ระบุในหนังสือชี้ชวน	1,567,522.37	1,959,518.97
ณ วันที่ 31 กรกฎาคม 2567 และ 2566 กองทุนฯ มียอดคงเหลือที่มีสาระสำคัญกับกิจการที่เกี่ยวข้องกัน ดังนี้			
		2567	2566
● บริษัทหลักทรัพย์จัดการกองทุน แลนด์ แอนด์ เฮ้าส์ จำกัด			
ค่าธรรมเนียมการจัดการค้างจ่าย		457,848.08	558,382.07
ค่าธรรมเนียมนายทะเบียนค้างจ่าย		128,563.72	156,793.69

8. อนุพันธ์ทางการเงินตามมูลค่ายุติธรรม

สัญญาอนุพันธ์ทางการเงินประกอบด้วยสัญญาซื้อขายเงินตราต่างประเทศล่วงหน้า โดยมีจำนวนเงินตามสัญญาและมูลค่ายุติธรรมดังต่อไปนี้

	จำนวนเงินตามสัญญา	ณ วันที่ 31 กรกฎาคม 2567	
		มูลค่ายุติธรรม	
		สินทรัพย์	หนี้สิน
สัญญาซื้อขายเงินตราต่างประเทศล่วงหน้า	374,021,028.00	7,473,562.54	746,736.00

กองทุนเปิด แอล เอช โกลบอล ไลฟ์สไตล์ อีควิตี้
 หมายเหตุประกอบงบการเงิน
 สำหรับปีสิ้นสุดวันที่ 31 กรกฎาคม 2567

หน่วย : บาท

	จำนวนเงิน ตามสัญญา	ณ วันที่ 31 กรกฎาคม 2566	
		มูลค่ายุติธรรม	
		สินทรัพย์	หนี้สิน
สัญญาซื้อขายเงินตราต่างประเทศล่วงหน้า	409,921,865.00	8,041,073.75	122,224.76

9. ประเภทหน่วยลงทุนที่ออกจำหน่าย

ประเภทผู้ถือหน่วยลงทุน	ณ วันที่ 31 กรกฎาคม 2567		
	หน่วยลงทุน ณ วันปลายปี	สินทรัพย์สุทธิ	มูลค่าสินทรัพย์ สุทธิต่อหน่วย
	(หน่วย)	(บาท)	(บาท)
ชนิดสะสมมูลค่า	13,725,675.0693	107,999,341.01	7.8684
ชนิดจ่ายเงินปันผล	35,440,247.4815	244,558,697.61	6.9005
ชนิดช่องทางอิเล็กทรอนิกส์	1,245,021.4087	9,507,520.03	7.6364

ประเภทผู้ถือหน่วยลงทุน	ณ วันที่ 31 กรกฎาคม 2566		
	หน่วยลงทุน ณ วันปลายปี	สินทรัพย์สุทธิ	มูลค่าสินทรัพย์ สุทธิต่อหน่วย
	(หน่วย)	(บาท)	(บาท)
ชนิดสะสมมูลค่า	20,392,768.8390	164,408,366.34	8.0620
ชนิดจ่ายเงินปันผล	42,853,073.2369	312,117,412.49	7.2834
ชนิดช่องทางอิเล็กทรอนิกส์	1,517,512.9933	11,873,559.68	7.8243

กองทุนเปิด แอล เอช โกลบอล ไลฟ์สไตล์ อีควิตี้
 หมายเหตุประกอบงบการเงิน
 สำหรับปีสิ้นสุดวันที่ 31 กรกฎาคม 2567

หน่วย : บาท

ปัจจุบันกองทุนนำเสนอหน่วยลงทุน 3 ชนิด ได้แก่ ชนิดสะสมมูลค่า (LHGLIFEE-A) ชนิดจ่ายเงินปันผล (LHGLIFEE-D) และชนิดช่องทางอิเล็กทรอนิกส์ (LHGLIFEE-E) ความแตกต่างหลักระหว่างชนิดหน่วยลงทุน คือ

- ชนิดสะสมมูลค่า (LHGLIFEE-A) ผู้ลงทุนประเภทบุคคลธรรมดา หรือผู้ลงทุนประเภทนิติบุคคล/สถาบัน เปิดโอกาสให้ผู้ลงทุนรับรายได้จากส่วนต่างจากการลงทุน (Capital Gain) และสะสมผลประโยชน์จากการลงทุน (Total return)
- ชนิดจ่ายเงินปันผล (LHGLIFEE-D) ผู้ลงทุนประเภทบุคคลธรรมดา หรือผู้ลงทุนประเภทนิติบุคคล/สถาบัน โดยผู้ลงทุนอาจมีสิทธิได้รับยกเว้นภาษีจากเงินปันผลดังกล่าว หากปฏิบัติเป็นไปตามเกณฑ์หรือเงื่อนไขที่กรมสรรพากรกำหนด
- ชนิดช่องทางอิเล็กทรอนิกส์ (LHGLIFEE-E) ผู้ลงทุนที่ทำรายการผ่านช่องทางอิเล็กทรอนิกส์ของบริษัทจัดการ รวมถึงกลุ่มผู้ลงทุนอื่นที่บริษัทจัดการประกาศเพิ่มเติมในอนาคต

การลดลงในสินทรัพย์สุทธิจากการดำเนินงานในระหว่างปีแยกตามประเภทผู้ถือหน่วยลงทุนมีดังนี้

	2567	2566
● ชนิดสะสมมูลค่า (LHGLIFEE-A)	(3,545,235.72)	(9,860,947.66)
● ชนิดจ่ายเงินปันผล (LHGLIFEE-D)	(8,838,140.52)	(19,984,515.78)
● ชนิดช่องทางอิเล็กทรอนิกส์ (LHGLIFEE-E)	(201,940.39)	(640,155.66)
รวม	<u>(12,585,316.63)</u>	<u>(30,485,619.10)</u>

10. การแบ่งปันส่วนทุนให้ผู้ถือส่วนได้เสีย

ในระหว่างปีสิ้นสุดวันที่ 31 กรกฎาคม 2567 และ 2566 กองทุนฯ ได้มีการจ่ายเงินปันผลให้แก่ผู้ถือหน่วยลงทุนชนิดจ่ายเงินปันผล ดังนี้

วันที่ปิดสมุดทะเบียน	วันที่ปิดสมุดทะเบียน	อัตราต่อหน่วย (บาท/หน่วย)	สำหรับปีสิ้นสุดวันที่ 31 กรกฎาคม	
			2567	2566
30 ธันวาคม 2566	1 ตุลาคม 2565 - 30 พฤศจิกายน 2565	0.10	-	4,924,837.46
17 กุมภาพันธ์ 2566	1 ธันวาคม 2565 - 31 มกราคม 2566	0.10	-	4,819,575.82
18 สิงหาคม 2566	1 มิถุนายน 2566 - 31 กรกฎาคม 2566	0.10	4,273,817.93	-
23 เมษายน 2567	1 กุมภาพันธ์ 2567 - 31 มีนาคม 2567	0.10	3,747,399.91	-
	รวม		<u>8,021,217.84</u>	<u>9,744,413.28</u>

กองทุนเปิด แอล เอช โกลบอล ไลฟ์สไตล์ อีควิตี้
 หมายเหตุประกอบงบการเงิน
 สำหรับปีสิ้นสุดวันที่ 31 กรกฎาคม 2567

หน่วย : บาท

11. การเปิดเผยข้อมูลสำหรับเครื่องมือทางการเงิน

11.1 การประมาณมูลค่ายุติธรรม

มูลค่ายุติธรรม หมายถึง ราคาที่จะได้รับจากการขายสินทรัพย์หรือเป็นราคาที่จะจ่ายเพื่อโอนหนี้สินให้ผู้อื่น โดยรายการดังกล่าวเป็นรายการที่เกิดขึ้นในสภาพปกติระหว่างผู้ซื้อและผู้ขาย ณ วันที่วัดมูลค่า กองทุนใช้ราคาเสนอซื้อขายในตลาดที่มีสภาพคล่องในการวัดมูลค่ายุติธรรมของสินทรัพย์และหนี้สินซึ่งแนวปฏิบัติทางการบัญชีที่เกี่ยวข้องกำหนดให้ต้องวัดมูลค่าด้วยมูลค่ายุติธรรม ยกเว้นในกรณีที่ไม่มียตลาดที่มีสภาพคล่องสำหรับสินทรัพย์หรือหนี้สินที่มีลักษณะเดียวกันหรือไม่สามารถหาราคาเสนอซื้อขายในตลาดที่มีสภาพคล่องได้ กองทุนจะประมาณมูลค่ายุติธรรมโดยใช้เทคนิคการประเมินมูลค่าที่เหมาะสมกับแต่ละสถานการณ์ และพยายามใช้ข้อมูลที่สามารถสังเกตได้ที่เกี่ยวข้องกับสินทรัพย์หรือหนี้สินที่จะวัดมูลค่ายุติธรรมนั้นให้มากที่สุด

ลำดับชั้นของมูลค่ายุติธรรมที่ใช้วัดมูลค่าและเปิดเผยมูลค่ายุติธรรมของสินทรัพย์และหนี้สินในงบการเงินออกเป็น 3 ระดับตามประเภทของข้อมูลที่นำมาใช้ในการวัดมูลค่ายุติธรรม ดังนี้

ระดับ 1 ใช้ข้อมูลราคาเสนอซื้อขายของสินทรัพย์หรือหนี้สินอย่างเดียวกันในตลาดที่มีสภาพคล่อง

ระดับ 2 ใช้ข้อมูลอื่นที่สามารถสังเกตได้ของสินทรัพย์หรือหนี้สิน ไม่ว่าจะ เป็นข้อมูลทางตรงหรือทางอ้อม

ระดับ 3 ใช้ข้อมูลที่ไม่สามารถสังเกตได้ เช่น ข้อมูลเกี่ยวกับกระแสเงินในอนาคตที่กิจการประมาณขึ้น

ทุกวันสิ้นรอบระยะเวลารายงาน กองทุนฯ จะประเมินความจำเป็นในการโอนรายการระหว่างลำดับชั้นของมูลค่ายุติธรรมสำหรับสินทรัพย์และหนี้สินที่ถืออยู่ ณ วันสิ้นรอบระยะเวลารายงานที่มีการวัดมูลค่ายุติธรรมแบบเกิดขึ้นประจำ

ตารางต่อไปนี้จะแสดงถึงเครื่องมือทางการเงินที่วัดมูลค่าด้วยมูลค่ายุติธรรมจำแนกตามวิธีการประมาณมูลค่าความแตกต่างของระดับข้อมูลสามารถแสดงได้ดังนี้

(หน่วย : พันบาท)

	ณ วันที่ 31 กรกฎาคม 2567			
	ระดับที่ 1	ระดับที่ 2	ระดับที่ 3	รวม
สินทรัพย์				
กองทุน	-	347,087.46	-	347,087.46
ตราสารอนุพันธ์	-	7,473.56	-	7,473.56
หนี้สิน				
ตราสารอนุพันธ์	-	746.74	-	746.74

กองทุนเปิด แอล เอช โกลบอล ไลฟ์สไตล์ อีควิตี้
 หมายเหตุประกอบงบการเงิน
 สำหรับปีสิ้นสุดวันที่ 31 กรกฎาคม 2567

หน่วย : บาท
 (หน่วย : พันบาท)

	ณ วันที่ 31 กรกฎาคม 2566			
	ระดับที่ 1	ระดับที่ 2	ระดับที่ 3	รวม
สินทรัพย์				
กองทุน	-	417,321.48	-	417,321.48
ตราสารทุน	48,819.34	-	-	48,819.34
ตราสารอนุพันธ์	-	8,041.07	-	8,041.07
หนี้สิน				
ตราสารอนุพันธ์	-	122.22	-	122.22

เงินลงทุนต่าง ๆ ซึ่งมูลค่าเงินลงทุนมาจากราคาตลาดที่มีการอ้างอิงไว้อย่างชัดเจนในตลาดที่มีสภาพคล่องและถูกจัดประเภทอยู่ในระดับที่ 1 นั้นประกอบด้วยตราสารทุนของบริษัทจดทะเบียนที่มีสภาพคล่องและตราสารอนุพันธ์ที่ซื้อขายในตลาดที่จัดตั้งขึ้นอย่างเป็นทางการ กองทุนจะไม่ปรับราคาที่อ้างอิงสำหรับเครื่องมือเหล่านี้

เครื่องมือทางการเงินซึ่งซื้อขายในตลาดที่ไม่ได้ถูกพิจารณาว่ามีสภาพคล่องแต่ถูกประเมินค่าจากราคาตลาดที่มีการอ้างอิงไว้อย่างชัดเจน การเสนอราคาซื้อขายโดยผู้ค้าหรือแหล่งกำหนดราคาที่เป็นทางเลือกซึ่งได้รับการสนับสนุนจากข้อมูลที่สังเกตได้จะถูกจัดอยู่ในระดับที่ 2 เครื่องมือการเงินเหล่านี้ประกอบด้วยตราสารหนี้ภาคเอกชนที่อยู่ในกลุ่มนำลงทุนและอนุพันธ์ในตลาดซื้อขายกันโดยตรง

เงินลงทุนที่ถูกจัดประเภทในระดับที่ 3 มีข้อมูลที่สำคัญที่ไม่สามารถสังเกตได้เนื่องจากการซื้อขายไม่บ่อยนัก ตราสารทุนในระดับที่ 3 ประกอบด้วยข้อมูลความเสี่ยงด้านเครดิตและมูลค่าความเสียหายที่คาดว่าจะเกิดขึ้นสำหรับฐานะที่เกี่ยวกับตราสารทุนนั้น ข้อมูลหลักที่ป้อนเข้าตัวแบบการประเมินมูลค่าของกองทุนสำหรับเงินลงทุนนี้ประกอบด้วยอัตราส่วนราคาตลาดต่อกำไรสุทธิและการคิดลดกระแสเงินสด

กองทุนเปิด แอล เอช โกลบอล ไลฟ์สไตล์ อีควิตี้
 หมายเหตุประกอบงบการเงิน
 สำหรับปีสิ้นสุดวันที่ 31 กรกฎาคม 2567

หน่วย : บาท

11.2 ความเสี่ยงด้านอัตราดอกเบี้ย

ความเสี่ยงด้านอัตราดอกเบี้ย คือ ความเสี่ยงที่มูลค่าของสินทรัพย์และหนี้สินทางการเงินจะเปลี่ยนแปลงไปเนื่องจากการเปลี่ยนแปลงอัตราดอกเบี้ยในตลาด

ตารางต่อไปนี้ได้สรุปความเสี่ยงด้านอัตราดอกเบี้ยของกองทุน ซึ่งประกอบด้วยสินทรัพย์ของกองทุนตามมูลค่ายุติธรรมและจำแนกตามประเภทอัตราดอกเบี้ย

	ณ วันที่ 31 กรกฎาคม 2567			
	อัตราดอกเบี้ยปรับขึ้น	อัตราดอกเบี้ย	ไม่มีอัตรา	รวม
	ลงตามอัตราตลาด	คงที่	ดอกเบี้ย	
สินทรัพย์ทางการเงิน				
เงินฝากธนาคาร	616,329.94	-	4,761,180.27	5,377,510.21
หน่วยลงทุน	-	-	347,087,458.24	347,087,458.24
ตราสารอนุพันธ์	-	-	7,473,562.54	7,473,562.54
รวม	616,329.94	-	359,322,201.05	359,938,530.99
หนี้สินทางการเงิน				
ตราสารอนุพันธ์	-	-	746,736.00	746,736.00
รวม	-	-	746,736.00	746,736.00
	ณ วันที่ 31 กรกฎาคม 2566			
	อัตราดอกเบี้ยปรับขึ้น	อัตราดอกเบี้ย	ไม่มีอัตรา	รวม
	ลงตามอัตราตลาด	คงที่	ดอกเบี้ย	
สินทรัพย์ทางการเงิน				
เงินฝากธนาคาร	6,915,303.53	-	8,243,189.39	15,158,492.92
หน่วยลงทุน	-	-	417,321,476.82	417,321,476.82
ตราสารทุน	-	-	48,819,336.39	48,819,336.39
ตราสารอนุพันธ์	-	-	8,041,073.75	8,041,073.75
รวม	6,915,303.53	-	482,425,076.35	489,340,379.88
หนี้สินทางการเงิน				
ตราสารอนุพันธ์	-	-	122,224.76	122,224.76
รวม	-	-	122,224.76	122,224.76

กองทุนเปิด แอล เอช โกลบอล ไลฟ์สไตล์ อีควิตี้
 หมายเหตุประกอบงบการเงิน
 สำหรับปีสิ้นสุดวันที่ 31 กรกฎาคม 2567

หน่วย : บาท

11.3 ความเสี่ยงด้านอัตราแลกเปลี่ยน

ณ วันที่ 31 กรกฎาคม 2567 และ 2566 กองทุนฯ มีบัญชีที่เป็นเงินตราต่างประเทศดังนี้

	ดอลลาร์สหรัฐอเมริกา	
	2567	2566
เงินลงทุน (มูลค่ายุติธรรม)	9,736,246.69	13,621,484.27
เงินฝากธนาคาร	133,557.19	240,881.02
ลูกหนี้จากการขายเงินลงทุน	103,768.50	-

11.4 ความเสี่ยงจากการดำเนินงานของผู้ออกตราสาร (Business Risk)

ความเสี่ยงที่เกิดจากการดำเนินงานของผู้ออกตราสาร หากผลการดำเนินงานหรือฐานะการเงินของผู้ออกตราสาร รวมทั้งความสามารถในการทำกำไรของผู้ออกตราสารเปลี่ยนแปลงไป ซึ่งอาจกระทบต่อราคาซื้อขายของตราสาร อย่างไรก็ตาม กองทุนฯ จะพิจารณาคัดเลือกหลักทรัพย์ที่จะลงทุน โดยการวิเคราะห์สถานะทางการเงิน ผลการดำเนินงาน การบริหารงาน เพื่อประกอบการตัดสินใจลงทุน และยังคงจะทำการติดตามข้อมูลข่าวสารของผู้ออกตราสารอย่างใกล้ชิดและต่อเนื่อง เพื่อปรับเปลี่ยนแผนการลงทุนอย่างเหมาะสม

11.5 ความเสี่ยงจากความสามารถในการชำระหนี้ของผู้ออกตราสาร (Credit Risk)

ความเสี่ยงจากการที่บริษัทผู้ออกตราสารไม่สามารถชำระคืนเงินต้นและ/หรือดอกเบี้ยได้ตามที่กำหนดหรือไม่ครบตามจำนวนที่ได้สัญญาไว้ อย่างไรก็ตาม กองทุนฯ จะวิเคราะห์ฐานะทางการเงิน ความสามารถในการชำระหนี้ของผู้ออกตราสารอย่างสม่ำเสมอ

11.6 ความเสี่ยงจากการขาดสภาพคล่องของตราสาร (Liquidity Risk)

ความเสี่ยงที่เกิดจากการไม่สามารถขายตราสารได้ในช่วงเวลาที่ต้องการหรืออาจไม่ได้ราคาตามที่คาดหวังเอาไว้ อย่างไรก็ตาม กองทุนฯ จะพิจารณาลงทุนในหลักทรัพย์ที่มีสภาพคล่องสอดคล้องกับประเภทลักษณะและนโยบายการลงทุนของกองทุนฯ อย่างเหมาะสม เพื่อให้มีความคล่องตัวในการบริหารของกองทุนฯ ทั้งนี้ แนวทางการบริหารความเสี่ยงจากการขาดสภาพคล่องของตราสารจะขึ้นอยู่กับ การพิจารณาตัดสินใจของกองทุนฯ โดยคำนึงถึงผลประโยชน์สูงสุดของผู้ถือหน่วยลงทุนเป็นสำคัญ

11.7 ความเสี่ยงจากการลงทุนในต่างประเทศ (Country and Political Risk)

เนื่องจากกองทุนฯ อาจจะลงทุนในตราสารต่างประเทศ กองทุนฯ จึงมีความเสี่ยงของประเทศที่ลงทุน เช่น การเปลี่ยนแปลงของปัจจัยพื้นฐาน สถานะทางเศรษฐกิจ การเมือง ค่าเงิน และนโยบายต่างประเทศ โดยปัจจัยเหล่านี้ อาจมีผลกระทบต่อราคาหน่วยลงทุน หรือหลักทรัพย์ที่กองทุนลงทุน อย่างไรก็ตาม กองทุนฯ จะติดตามและทำการวิเคราะห์ความเสี่ยงทางด้านปัจจัยพื้นฐาน สถานะทางเศรษฐกิจ การเมือง ค่าเงิน และนโยบายต่างประเทศของประเทศที่ลงทุนอย่างสม่ำเสมอ

กองทุนเปิด แอล เอช โกลบอล ไลฟ์สไตล์ อีควิตี้
หมายเหตุประกอบงบการเงิน
สำหรับปีสิ้นสุดวันที่ 31 กรกฎาคม 2567

หน่วย : บาท

11.8 ความเสี่ยงจากข้อจำกัดการนำเงินลงทุนกลับประเทศ (Repatriation Risk)

เนื่องจากกองทุนฯ อาจจะมีการลงทุนในตราสารต่างประเทศ จึงมีความเสี่ยงจากการเปลี่ยนแปลงนโยบายต่างประเทศที่เกี่ยวกับการแลกเปลี่ยนเงินตราต่างประเทศ และการนำเงินลงทุนกลับเข้ามาในประเทศไทยได้ ซึ่งอาจส่งผลให้กองทุนฯ ไม่สามารถชำระเงินให้ผู้ถือหน่วยลงทุนได้ตามจำนวนหรือเวลาที่กำหนด อย่างไรก็ตาม กองทุนฯ จะติดตามสถานการณ์ของประเทศคู่ค้าที่กองทุนฯ มีการลงทุนไว้อย่างใกล้ชิด และสม่ำเสมอเพื่อลดความเสี่ยงดังกล่าว

11.9 ความเสี่ยงจากการทำสัญญาซื้อขายล่วงหน้า (Derivative)

การทำสัญญาซื้อขายล่วงหน้า (Derivative) เพื่อป้องกันความเสี่ยง (Hedging) จากอัตราแลกเปลี่ยนอาจทำให้กองทุนเสียโอกาสในการได้รับผลตอบแทนที่เพิ่มขึ้น หากอัตราแลกเปลี่ยนมีการเปลี่ยนแปลงในทางตรงกันข้ามกับที่กองทุนคาดการณ์ไว้ อย่างไรก็ตาม กองทุนฯ จะเข้าทำธุรกรรมดังกล่าวกับธนาคารที่มีกฎหมายเฉพาะจัดตั้งขึ้น หรือธนาคารพาณิชย์ และจะวิเคราะห์ฐานะทางการเงินของคู่สัญญาก่อนทำสัญญา รวมทั้งติดตามวิเคราะห์ความเสี่ยงในฐานะการเงินของคู่สัญญาอย่างต่อเนื่อง

12. การอนุมัติงบการเงิน

งบการเงินนี้ได้รับอนุมัติให้ออกโดยผู้มีอำนาจของกองทุนฯ เมื่อวันที่ 18 ตุลาคม 2567

รายงาน 6 เดือน

กองทุนเปิด แอล เอช โกลบอล ไลฟ์สไตล์ อีควิตี้

สำหรับรอบระยะเวลาตั้งแต่วันที่ 1 สิงหาคม 2566 ถึงวันที่ 31 มกราคม 2567

กองทุนเปิด แอล เอช โกลบอล ไลฟ์สไตล์ อีควิตี้ (LHGLIFEE)

ประเภทโครงการ : กองทุนรวมหน่วยลงทุน (Fund of Funds) ประเภทรับซื้อคืนหน่วยลงทุน

นโยบายการลงทุน : กองทุนมีนโยบายที่จะลงทุนในหรือมีไว้ซึ่งหน่วยลงทุนของกองทุนรวมต่างประเทศ (“กองทุนปลายทาง”) อาทิ หน่วย CIS และ/หรือ กองทุนรวมอีทีเอฟ ตั้งแต่ 2 กองทุนขึ้นไป โดยเฉลี่ยในรอบปีบัญชีไม่น้อยกว่าร้อยละ 80 ของมูลค่าทรัพย์สินสุทธิของกองทุนรวม โดยการลงทุนในกองทุนปลายทางดังกล่าวมีนโยบายลงทุนในตราสารทุน/หุ้นของบริษัทต่าง ๆ ทั่วโลก ที่ดำเนินธุรกิจเกี่ยวข้องกับ การออกแบบ การผลิต รวมไปถึงการจัดจำหน่ายผลิตภัณฑ์ ทั้งสินค้าและบริการระดับไฮเอนด์ (High-end) และสินค้าในกลุ่มกิจกรรมสันทนาการต่าง ๆ ทั้งนี้อาจรวมถึงกลุ่มบริษัทรถยนต์ กลุ่มสินค้าคงทน บริษัทเกี่ยวกับการสื่อสาร อินเทอร์เน็ต และบริษัทอื่น ๆ ที่สามารถตอบสนองความต้องการของผู้บริโภคในด้านนี้ได้ ซึ่งสัดส่วนการลงทุนในแต่ละกองทุนโดยเฉลี่ยในรอบปีบัญชีไม่เกินร้อยละ 79 ของมูลค่าทรัพย์สินสุทธิของกองทุน ทั้งนี้ กองทุนจะลงทุนในต่างประเทศซึ่งจะส่งผลให้มี net exposure ที่เกี่ยวข้องกับความเสี่ยงต่างประเทศโดยเฉลี่ยในรอบปีบัญชีไม่น้อยกว่าร้อยละ 80 ของมูลค่าทรัพย์สินสุทธิของกองทุนหรือตามอัตราส่วนที่สำนักงานคณะกรรมการ ก.ล.ต. ประกาศกำหนด

นอกจากนี้ กองทุนต่างประเทศจะลงทุนในเงินสด และตราสารเทียบเท่าเงินสด ตราสารตลาดเงิน หรือลงทุนในตราสารหนี้ (รวมถึงหุ้นกู้แปลงสภาพ) หรือตราสารทุน/หุ้นของบริษัทอื่น ๆ นอกเหนือจากกลุ่มบริษัทข้างต้น ในสัดส่วนไม่เกินร้อยละ 30 ของมูลค่าทรัพย์สินสุทธิของกองทุน

และส่วนที่เหลือ กองทุนต่างประเทศอาจพิจารณาลงทุนในหลักทรัพย์ และ/หรือตราสารของบริษัทไม่ได้รับการจัดอันดับความน่าเชื่อถือ (Unrated) (ตราสารหนี้ที่ยังไม่ได้รับการจัดอันดับความน่าเชื่อถือจากหน่วยงานระหว่างประเทศ เช่น Moody's, Standard & Poor's และ Fitch) และ/หรือหลักทรัพย์ และ/หรือตราสารที่มีอันดับความน่าเชื่อถือที่ต่ำกว่า BBB- จาก Standard & Poor's และ Fitch หรืออันดับต่ำกว่า Baa3 จาก Moody's หรือเทียบเท่าจากสถาบันจัดอันดับที่เป็นที่รู้จักในระดับสากล) ในสัดส่วนไม่เกินร้อยละ 10 ของมูลค่าทรัพย์สินสุทธิของกองทุน

กองทุนต่างประเทศอาจพิจารณาลงทุนในสัญญาซื้อขายล่วงหน้า (Derivatives) เพื่อป้องกันความเสี่ยงและเพิ่มประสิทธิภาพการบริหารการลงทุน (Efficient Portfolio Management : EPM) เช่น การทำสัญญาฟิวเจอร์ส และ/หรือสัญญาออปชั่น และ/หรือสัญญาฟอเวิร์ด และ/หรือสัญญาสวอป ที่อ้างอิงกับหลักทรัพย์ หรือตัวแปรอ้างอิงที่กองทุนต่างประเทศลงทุน โดยมีวัตถุประสงค์เพื่อให้กองทุนต่างประเทศสามารถสร้างผลตอบแทนให้ใกล้เคียงกับดัชนีอ้างอิง ดังนั้น กองทุนต่างประเทศจึงมีความเสี่ยงมากกว่ากองทุนรวมอื่น รวมถึงกองทุนต่างประเทศอาจลงทุนหรือมีไว้ซึ่งสัญญาซื้อขายล่วงหน้าโดยมีวัตถุประสงค์เพื่อป้องกันความเสี่ยงจากอัตราแลกเปลี่ยนตามดุลยพินิจของผู้จัดการกองทุน



Fund

บริษัทหลักทรัพย์จัดการกองทุน แลนด์ แอนด์ เฮ้าส์ จำกัด
LAND AND HOUSES FUND MANAGEMENT CO.,LTD

เรียน ท่านผู้ถือหน่วยลงทุน
กองทุนเปิด แอล เอช โกลบอล ไลฟ์สไตล์ อีควิตี้

บริษัทหลักทรัพย์จัดการกองทุน แลนด์ แอนด์ เฮ้าส์ จำกัด ขอนำเสนอ “รายงานสรุปสถานะการลงทุน” เพื่อรายงานผลการดำเนินงานของกองทุนตั้งแต่วันที่ 1 สิงหาคม 2566 ถึงวันที่ 31 มกราคม 2567 มาเพื่อโปรดทราบ

สภาพตลาดในรอบบัญชีตั้งแต่วันที่ 1 สิงหาคม 2566 ถึงวันที่ 31 มกราคม 2567

กองทุน LHGLIFEE ในช่วงรอบระยะเวลา 1 สิงหาคม 2566 ถึงวันที่ 31 มกราคม 2567 ให้ผลตอบแทน -6.8 % เนื่องจาก

- หุ้นส่วนใหญ่ที่ลงทุนเป็นกลุ่ม Consumer Discretionary มีลักษณะ growth style ซึ่งค่อนข้างผันผวน (Sensitive) ต่อการดำเนินนโยบายการเงินที่เข้มงวดของ Fed ในการเร่งขึ้นดอกเบี้ย การลดสภาพคล่องในระบบ (Quantitative Tightening) และแนวโน้มการเกิดภาวะเศรษฐกิจถดถอย (Recession) ซึ่งในช่วงไตรมาส จนถึงปลายตุลาคม 2566 ยังคงเป็นช่วงที่สัญญาณการคงดอกเบี้ยในระดับสูงยังคงยาวนานเศรษฐกิจถดถอยยังมีแนวโน้มที่เกิดขึ้นได้มากกว่า 50% จึงทำให้กองทุนมีการปรับตัวลดลงค่อนข้างมาก
- อย่างไรก็ตาม เริ่มเห็นสัญญาณเงินเพื่อชะลอตัวลงชัดเจนมากขึ้น ทำให้ตลาดคาดหวังถึงการเข้าสู่วัฏจักรการลดดอกเบี้ยนโยบายปี 2567 ประกอบกับตัวเลขเศรษฐกิจที่ออกมายังคงสะท้อนถึงความแข็งแกร่งของเศรษฐกิจสหรัฐฯ ทำให้ความเสี่ยงในการเกิดภาวะเศรษฐกิจถดถอยน้อยลงกว่าที่เคยประเมินไว้ ซึ่งเป็นผลดีที่ทำให้ประชาชนกล้านำเงินมาจับจ่ายใช้สอยตามไลฟ์สไตล์มากขึ้น ประกอบกับงบการเงินของหลายบริษัทที่กองทุนลงทุนในไตรมาสที่สามและไตรมาสที่สี่บางส่วน ผลการดำเนินงานและกำไรออกมาสูงกว่าที่ตลาดคาดหวังไว้ จึงทำให้เริ่มเห็นการกลับมาสร้างผลตอบแทนที่ดีของกองทุนตั้งแต่ปลายปี 2566 ที่ผ่านมามาจนถึงต้นปี 2567
- กองทุนมีการปรับรูปแบบประเภทของกองทุน โดยเปลี่ยนจาก Feeder Fund มาเป็น Fund of Funds ซึ่งทำให้กองทุนสามารถลงทุนในหน่วยลงทุนต่างประเทศที่หลากหลายมากขึ้น ซึ่งเป็นการช่วยกระจายความเสี่ยง และลดความผันผวนให้กับกองทุน โดยมีสัดส่วนส่วนการลงทุนใน Invesco Global Consumer Trend Fund ลง และเพิ่มน้ำหนักการลงทุนในกองทุน Pictet-Premium Brands ซึ่งเน้นลงทุนในบริษัทที่ Brands แข็งแกร่ง และลงทุนใน Robeco Consumer Trend Fund ที่ลงทุนในบริษัททั่วโลกที่ทำธุรกิจที่เกี่ยวข้องกับแนวโน้มการบริโภคที่กำลังจะเกิดขึ้น ซึ่งสามารถช่วยสร้างผลตอบแทนที่ดีให้กับกองทุนในช่วงที่ผ่านมา

มุมมอง

- หากปัญหาเงินเฟ้อคลี่คลาย และ Fed เริ่มกลับมาดำเนินนโยบายผ่อนคลายนโยบายมากขึ้น มีการลดดอกเบี้ยสามครั้งตามที่ได้ให้แนวโน้มไว้ รวมถึงเศรษฐกิจสามารถหลีกเลี่ยงภาวะการถดถอยได้ในปีนี้ จะเป็นปัจจัยหนุนสำคัญในการกลับมาสร้างผลตอบแทนที่ดีของกองทุน โดยเฉพาะกลุ่ม Digital Lifestyle
- แต่อย่างไรก็ตามหากเงินเฟ้อมีแนวโน้มปรับตัวลดลงยาก และดอกเบี้ยไม่ลดลงตามที่ให้แนวโน้มไว้ หรือเศรษฐกิจกลับมาชะลอตัวอย่างมากในครึ่งปีหลัง อาจเห็นความผันผวนการปรับตัวลดลงของกองทุนได้อีก ซึ่งผู้จัดการกองทุนจะคอย Monitor และปรับพอร์ตให้มีความเหมาะสมตามภาวะเศรษฐกิจที่กำลังจะเกิดขึ้น

บริษัทขอขอบพระคุณท่านผู้ถือหน่วยลงทุนเป็นอย่างสูง ที่ได้มอบความไว้วางใจให้บริษัทบริหารเงินลงทุนของท่าน บริษัทยังคงยืนยันในความตั้งใจและทุ่มเทความสามารถเพื่อบริหารเงินของท่านอย่างมีประสิทธิภาพสูงที่สุดต่อไป และหากท่านมีข้อสงสัยประการใด ท่านสามารถติดต่อมาได้ที่บริษัทหลักทรัพย์จัดการกองทุน แลนด์ แอนด์ เฮ้าส์ จำกัด หมายเลขโทรศัพท์ 02-286-3484 หรือที่อีเมล lhfund@lhfund.co.th

ขอแสดงความนับถือ

บริษัทหลักทรัพย์จัดการกองทุน แลนด์ แอนด์ เฮ้าส์ จำกัด

รายชื่อผู้จัดการกองทุน

ผู้จัดการกองทุนรวม	วันเริ่มบริหารกองทุน
ชื่อ-นามสกุล	
คุณพรเพ็ญ ชูลีประเสริฐ	25 มีนาคม 2565
คุณพลสินธุ์ กิจมันถาวร	12 มกราคม 2565



ธนาคารกสิกรไทย
开泰银行 KASIKORNBANK



ความเห็นของผู้ดูแลผลประโยชน์

เรียน ผู้ถือหุ้นวงลงทุน กองทุนเปิด แอล เอช โกลบอล โลฟิสโตล์ อีควิตี้

ข้าพเจ้า บมจ.ธนาคารกสิกรไทย ในฐานะผู้ดูแลผลประโยชน์ได้ดูแลการจัดการกองทุนเปิด แอล เอช โกลบอล โลฟิสโตล์ อีควิตี้ ซึ่งจัดการโดย บริษัท หลักทรัพย์จัดการกองทุนแลนด์ แอนด์ เฮาส์ จำกัดสำหรับระยะเวลาดังแต่วันที่ สิงหาคม พ.ศ. 2566 ถึงวันที่ 31 มกราคม พ.ศ. 2567 แล้ว

ข้าพเจ้าเห็นว่า บริษัท หลักทรัพย์จัดการกองทุนแลนด์ แอนด์ เฮาส์ จำกัดได้ปฏิบัติหน้าที่ในการจัดการ กองทุนเปิด แอล เอช โกลบอล โลฟิสโตล์ อีควิตี้ เหมาะสมตามสมควรแห่งวัตถุประสงค์ ที่ได้กำหนดไว้ในโครงการและภายใต้พระราชบัญญัติหลักทรัพย์และตลาดหลักทรัพย์ พ.ศ. 2535

ขอแสดงความนับถือ
บมจ. ธนาคารกสิกรไทย

(นายวิโรจน์ สิมะทองธรรม)

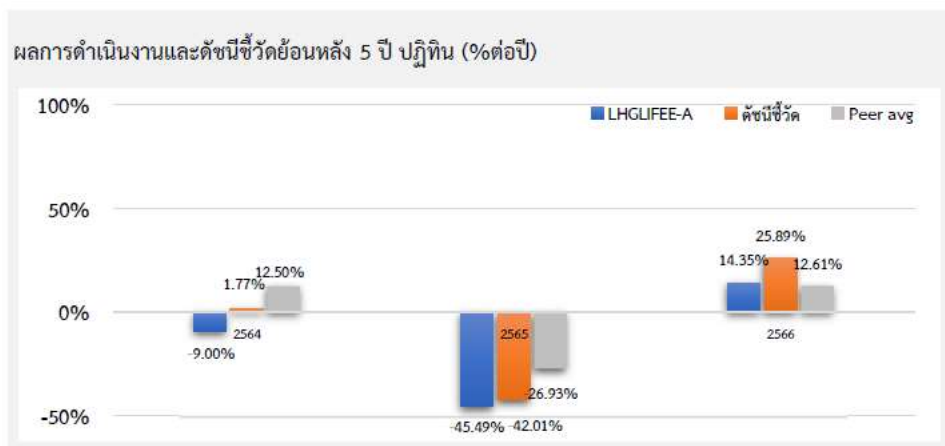
รองผู้อำนวยการฝ่ายบริการธุรกิจหลักทรัพย์

(นายวิชัย รอดภัย)

หัวหน้าส่วนฝ่ายบริการธุรกิจหลักทรัพย์

วันที่ 9 กุมภาพันธ์ พ.ศ. 2567

ตารางเปรียบเทียบผลการดำเนินงาน
ชนิดสะสมมูลค่า
ข้อมูล ณ วันที่ 31 มกราคม 2567



ผลการดำเนินงานย้อนหลังแบบปักหมุด¹ (%ต่อปี)

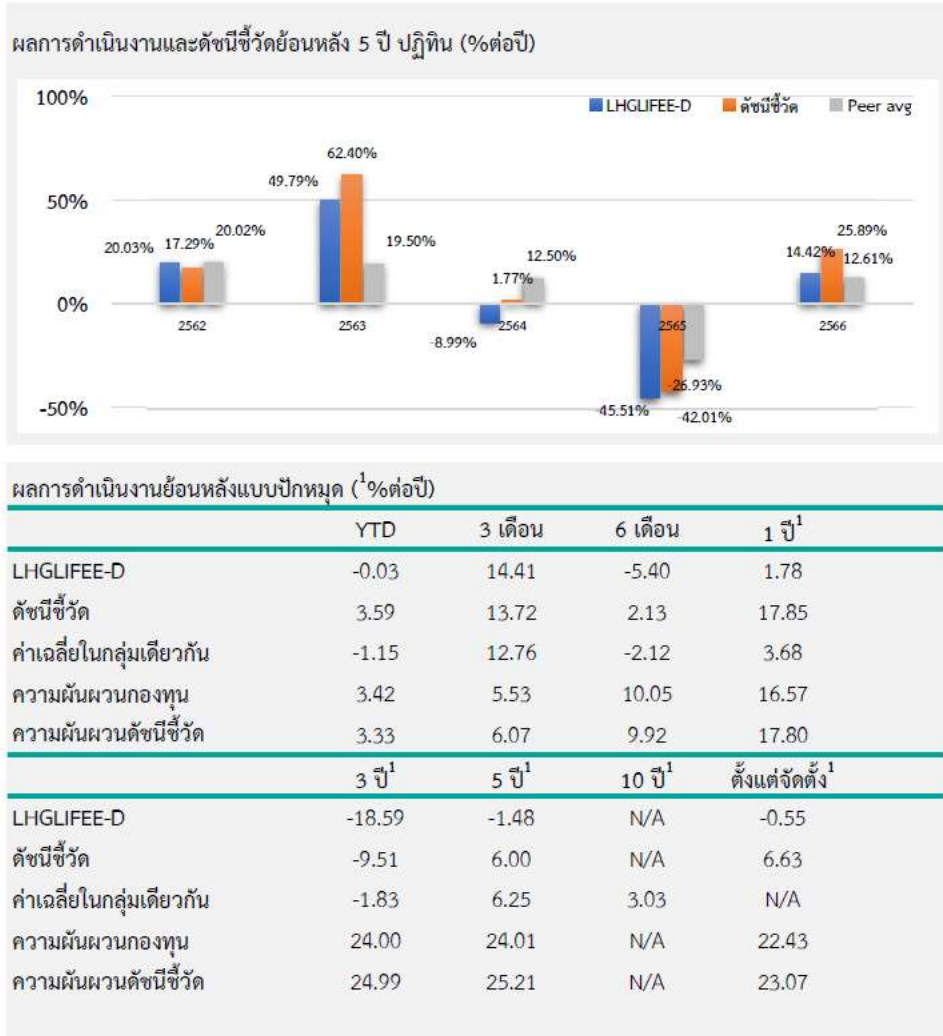
	YTD	3 เดือน	6 เดือน	1 ปี ¹
LHGLIFEE-A	-0.03	14.40	-5.43	1.73
ดัชนีชี้วัด	3.59	13.72	2.13	17.85
ค่าเฉลี่ยในกลุ่มเดียวกัน	-1.15	12.76	-2.12	3.68
ความผันผวนกองทุน	3.42	5.53	10.05	16.58
ความผันผวนดัชนีชี้วัด	3.33	6.07	9.92	17.80
	3 ปี ¹	5 ปี ¹	10 ปี ¹	ตั้งแต่จัดตั้ง ¹
LHGLIFEE-A	-18.60	N/A	N/A	-11.86
ดัชนีชี้วัด	-9.51	N/A	N/A	-3.70
ค่าเฉลี่ยในกลุ่มเดียวกัน	-1.83	6.25	3.03	N/A
ความผันผวนกองทุน	24.01	N/A	N/A	24.07
ความผันผวนดัชนีชี้วัด	24.99	N/A	N/A	24.93

ชื่อกองทุน	มูลค่าหน่วยลงทุน	มูลค่าทรัพย์สินสุทธิ
------------	------------------	----------------------

LHGLIFEE-A 7.6245 147,621,274.76
ข้อมูล ณ วันที่ 31 มกราคม 2567

- เอกสารการวัดผลการดำเนินงานของกองทุนรวมฉบับนี้ได้จัดทำขึ้นตามมาตรฐานการวัดผลการดำเนินงานของกองทุนรวมของสมาคมบริษัทจัดการลงทุน
- ผลการดำเนินงานในอดีต/ผลการเปรียบเทียบผลการดำเนินงานที่เกี่ยวข้องกับผลิตภัณฑ์ในตลาดทุน มิได้เป็นสิ่งยืนยันถึงผลการดำเนินงานในอนาคต
- ทำความเข้าใจลักษณะสินค้า เงื่อนไข ผลตอบแทน และความเสี่ยง ก่อนตัดสินใจลงทุน

ตารางเปรียบเทียบผลการดำเนินงาน
 ชนิดจ่ายเงินปันผล
 ข้อมูล ณ วันที่ 31 มกราคม 2567



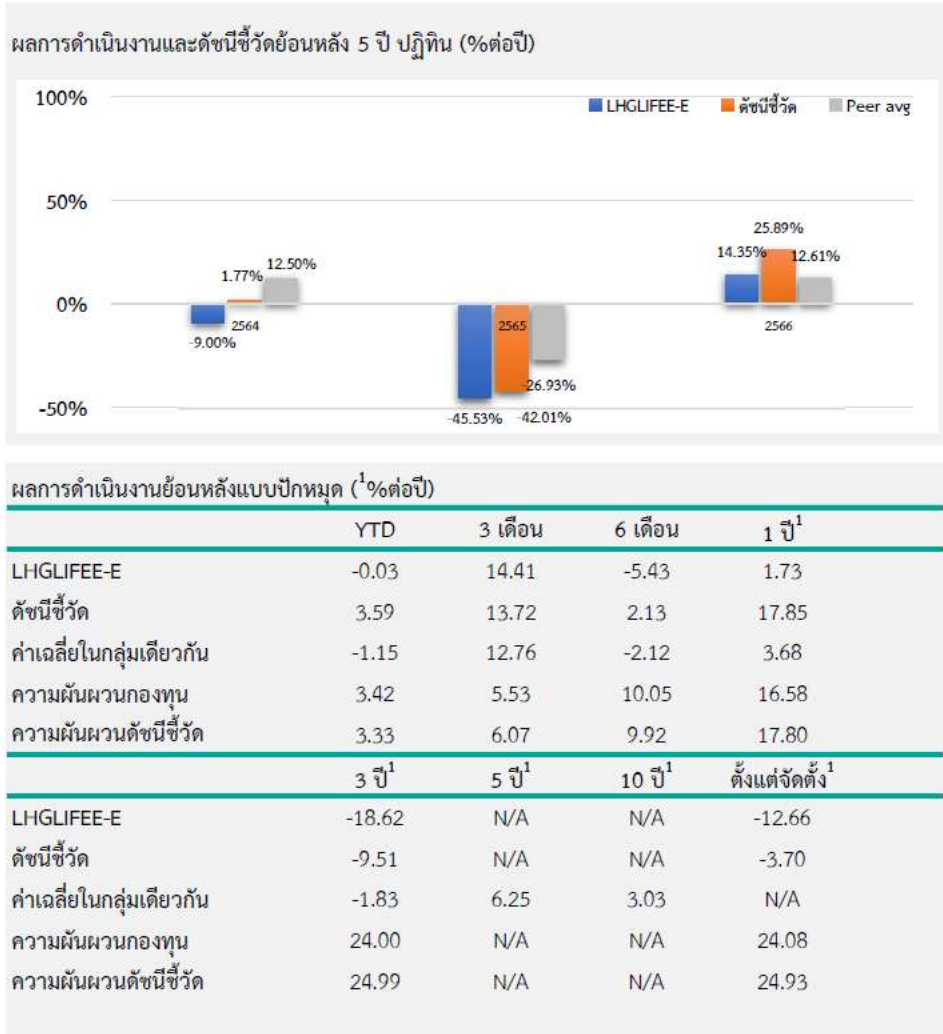
ชื่อกองทุน	มูลค่าหน่วยลงทุน	มูลค่าทรัพย์สินสุทธิ
------------	------------------	----------------------

LHGLIFEE-D 6,7868 263,270,697.00

ข้อมูล ณ วันที่ 31 มกราคม 2567

- เอกสารการวัดผลการดำเนินงานของกองทุนรวมฉบับนี้ได้จัดทำขึ้นตามมาตรฐานการวัดผลการดำเนินงานของกองทุนรวมของสมาคมบริษัทจัดการลงทุน
- ผลการดำเนินงานในอดีต/ผลการเปรียบเทียบผลการดำเนินงานที่เกี่ยวข้องกับผลิตภัณฑ์ในตลาดทุน มิได้เป็นสิ่งยืนยันถึงผลการดำเนินงานในอนาคต
- ทำความเข้าใจลักษณะสินค้า เงื่อนไข ผลตอบแทน และความเสี่ยง ก่อนตัดสินใจลงทุน

ตารางเปรียบเทียบผลการดำเนินงาน
ชนิดช่องทางอิเล็กทรอนิกส์
ข้อมูล ณ วันที่ 31 มกราคม 2567



ชื่อกองทุน	มูลค่าหน่วยลงทุน	มูลค่าทรัพย์สินสุทธิ
LHGLIFEE-E	7.3997	12,376,028.60

ข้อมูล ณ วันที่ 31 มกราคม 2567

- เอกสารการวัดผลการดำเนินงานของกองทุนรวมฉบับนี้ได้จัดทำขึ้นตามมาตรฐานการวัดผลการดำเนินงานของกองทุนรวมของสมาคมบริษัทจัดการลงทุน
- ผลการดำเนินงานในอดีต/ผลการเปรียบเทียบผลการดำเนินงานที่เกี่ยวข้องกับผลิตภัณฑ์ในตลาดทุน มิได้เป็นสิ่งยืนยันถึงผลการดำเนินงานในอนาคต
- ทำความเข้าใจลักษณะสินค้า เงื่อนไข ผลตอบแทน และความเสี่ยง ก่อนตัดสินใจลงทุน

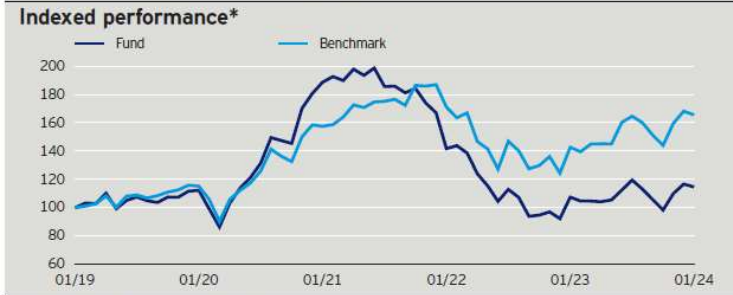
ข้อมูลกองทุนรวมต่างประเทศที่มีการลงทุนเกินร้อยละ 20 ของมูลค่าทรัพย์สินสุทธิของกองทุนรวม

✓ หน่วยลงทุนกองทุน Invesco Global Consumer Trends Fund

ชื่อกองทุน	Invesco Global Consumer Trends Fund ชนิดหน่วยลงทุน “C Share Class” ประเภท Accumulation ในสกุลเงินดอลลาร์สหรัฐฯ (USD) ซึ่งจดทะเบียนในประเทศไทย ลักเซมเบิร์ก มีลักษณะเป็น “Société d'Investissement à Capital Variable” (SICAV) ภายใต้กฎหมายของประเทศลักเซมเบิร์ก และอยู่ภายใต้ UCITS บริหารและจัดการโดย Invesco Management S.A.
นโยบายการลงทุน	<p>กองทุน Invesco Global Consumer Trends Fund เป็นกองทุนที่มีนโยบายการลงทุนที่จะแสวงหาการเติบโตของเงินทุนในระยะยาวผ่านการลงทุนอย่างน้อย 70% ของมูลค่าทรัพย์สินสุทธิของกองทุนในตราสารทุน/หุ้นของบริษัทต่างๆ ทั่วโลก ที่ดำเนินธุรกิจเกี่ยวข้องกับ การออกแบบ การผลิต รวมไปถึงการจัดจำหน่ายผลิตภัณฑ์ ทั้งสินค้าและบริการ ของสินค้าในกลุ่มกิจกรรมสันตนาการต่าง ๆ ทั้งนี้อาจรวมถึงกลุ่มบริษัทรถยนต์ กลุ่มสินค้าคงทน บริษัทเกี่ยวกับการสื่อสาร อินเทอร์เน็ต และบริษัทอื่น ๆ ที่สามารถตอบสนองความต้องการของผู้บริโภคในด้านนี้ได้</p> <p>นอกจากนี้ กองทุนจะลงทุนในเงินสด และตราสารเทียบเท่าเงินสด ตราสารตลาดเงิน หรือลงทุนในตราสารหนี้ (รวมถึงหุ้นกู้แปลงสภาพ) หรือตราสารทุน/หุ้นของบริษัทอื่นๆ นอกเหนือจากกลุ่มบริษัทข้างต้น ในสัดส่วนไม่เกินร้อยละ 30 ของมูลค่าทรัพย์สินสุทธิของกองทุน</p> <p>และกองทุนอาจพิจารณาลงทุนในหลักทรัพย์ และ/หรือตราสารของบริษัทไม่ได้รับการจัดอันดับความน่าเชื่อถือ (Unrated) (ตราสารหนี้ที่ยังไม่ได้รับการจัดอันดับความน่าเชื่อถือจากหน่วยงานระหว่างประเทศ เช่น Moody's, Standard & Poor's และ Fitch) และ/หรือหลักทรัพย์ และ/หรือตราสารที่มีอันดับความน่าเชื่อถือที่ต่ำกว่า BBB- จาก Standard & Poor's และ Fitch หรืออันดับต่ำกว่า Baa3 จาก Moody's หรือเทียบเท่าจากสถาบันจัดอันดับที่เป็นที่รู้จักในระดับสากล) ในสัดส่วนไม่เกินร้อยละ 10 ของมูลค่าทรัพย์สินสุทธิของกองทุน</p> <p>อนึ่ง กองทุน Invesco Global Consumer Trends Fund อาจลงทุนในสัญญาซื้อขายล่วงหน้า (Derivative) เพื่อป้องกันความเสี่ยงและเพื่อเพิ่มประสิทธิภาพการบริหารการลงทุน (Efficient Portfolio Management : EPM) รวมถึงกองทุนอาจลงทุนหรือมีไว้ซึ่งสัญญาซื้อขายล่วงหน้าโดยมีวัตถุประสงค์เพื่อป้องกันความเสี่ยงจากอัตราแลกเปลี่ยนตามดุลยพินิจของผู้จัดการกองทุน</p>
สกุลเงิน	ดอลลาร์สหรัฐฯ (US Dollar)
วันที่จัดตั้งกองทุน	3 ตุลาคม 2537
วันทำการซื้อขายหน่วยลงทุน	ทุกวันทำการ (Daily trade)
ดัชนีอ้างอิง	MSCI World Consumer Discretionary Index-ND
ISIN Codes	LU0100598878
Bloomberg Ticker codes	INVPGLC LX
แหล่งข้อมูลกองทุนหลัก	www.invesco.com

ผลการดำเนินงาน

Past performance does not predict future returns. Data points are as at month end.



Cumulative performance*					
in %	YTD	1 month	1 year	3 years	5 years
Fund	-1.72	-1.72	6.71	-39.19	14.72
Benchmark	-1.52	-1.52	16.07	5.12	65.59

Calendar year performance*					
in %	2019	2020	2021	2022	2023
Fund	26.15	61.63	-7.56	-44.69	26.38
Benchmark	26.57	36.62	17.93	-33.36	35.05

Standardised rolling 12 month performance*										
in %	01.14	01.15	01.16	01.17	01.18	01.19	01.20	01.21	01.22	01.23
Fund	10.34	-6.19	27.25	40.92	-7.66	12.32	67.97	-24.86	-24.16	6.71
Benchmark	8.07	-0.05	13.98	29.11	-4.47	15.25	36.68	8.61	-16.61	16.07

The performance data shown does not take account of the commissions and costs incurred on the issue and redemption of units. Returns may increase or decrease as a result of currency fluctuations. The investment concerns the acquisition of units in an actively managed fund and not in a given underlying asset.

Port การลงทุน

Holdings and active weights*

(total holdings: 53)

Top 10 holdings	%	Top 10 overweight	+ Top 10 underweight	-
Amazon	10.1	Meta Platforms 'A'	6.3	Amazon
Meta Platforms 'A'	6.3	EPR Properties	5.2	Home Depot
EPR Properties	5.2	DraftKings	4.6	Tesla
MercadoLibre	5.1	Uber Technologies	4.1	LVMH Moet Hennessy Louis Vuitton
DraftKings	4.9	MercadoLibre	3.9	Toyota Motor
Tesla	4.3	Microsoft	3.6	McDonalds
Uber Technologies	4.1	Alphabet 'A'	3.4	Nike 'B'
Booking	3.8	Take-Two Interactive Software	3.4	TJX
Microsoft	3.6	Netflix	3.3	Starbucks
Lowe's	3.5	Shopify 'A'	2.3	Cie Financiere Richemont

Geographical weightings*

in %	Fund	Bench mark
United States	76.5	68.0
China	5.3	0.0
Japan	5.1	11.4
Brazil	5.1	1.2
Canada	2.3	1.1
Germany	1.4	3.0
Denmark	1.1	0.2
Sweden	1.1	0.5
Others	2.2	14.6

Sector weightings*

in %	Fund	Bench mark
Broadline Retail	17.0	26.3
Interactive Media & Services	15.6	0.0
Hotels, Restaurants & Leisure	14.2	19.3
Entertainment	13.7	0.0
Automobiles	5.4	19.0
Ground Transportation	5.2	0.0
Specialized REITs	5.2	0.0
Specialty Retail	4.6	15.3
Others	19.2	20.1

หมายเหตุ : Factsheet กองทุน Invesco Global Consumer Trends Fund
ณ วันที่ 31 มกราคม 2567 หรือดูข้อมูลเพิ่มเติมได้ที่ website : www.invesco.com

✓ หน่วยลงทุนกองทุน Robeco Global Consumer Trends

ชื่อกองทุนรวมต่างประเทศ	Robeco Global Consumer Trends โดยจะลงทุนใน class I USD
นโยบายการลงทุน	<p>กองทุนหลักจะลงทุนอย่างน้อย 2 ใน 3 ของมูลค่าทรัพย์สินสุทธิของกองทุนในตราสารทุนของบริษัทต่างๆทั่วโลก ที่ได้รับประโยชน์จากการใช้จ่ายของผู้บริโภคที่คาดว่าจะเพิ่มขึ้น ทั้งนี้ กองทุนหลักอาจจะลงทุนส่วนใหญ่ในบริษัทที่มีภูมิสำเนา หรือมีรายได้หลักอยู่ในประเทศที่เป็นตลาดเกิดใหม่ (emerging market)</p> <p>นอกจากนี้ กองทุนจะนำหลักการ ESG ซึ่งได้แก่ สิ่งแวดล้อม (Environmental) สังคม (Social) และบรรษัทภิบาล (Corporate Governance) รวมถึงแนวทางการลงทุนอย่างยั่งยืน (Sustainable Investing) มาใช้ประกอบการบริหารจัดการลงทุนด้วย</p> <p>กองทุนหลักอาจลงทุนตามข้อจำกัดสัดส่วนการลงทุนของกองทุนและตามที่กฎหมายกำหนดในตราสารทุน หุ้นกู้แปลงสภาพ (convertible bond) หุ้นกู้ ตราสารตลาดเงิน หน่วยลงทุนของกองทุน UCITS และ/หรือ UCIs อื่นๆ และ ตราสารอนุพันธ์ที่จดทะเบียนและซื้อขายในตลาดหลักทรัพ์ ตราสารอนุพันธ์ที่ซื้อขายนอก (OTC) ซึ่งรวมถึงแต่ไม่จำกัดเพียงสัญญาฟิวเจอร์ สัญญาสวอป และสัญญาซื้อขายอัตราแลกเปลี่ยนล่วงหน้า</p> <p>กองทุนหลักอาจลงทุนในสัญญาซื้อขายล่วงหน้า (Derivatives) เพื่อป้องกันความเสี่ยงที่เกี่ยวข้องกับอัตราแลกเปลี่ยนเงินตรา และเพื่อเพิ่มประสิทธิภาพการบริหารการลงทุน (Efficient portfolio management)</p> <p>กองทุนอาจลงทุนไม่เกินร้อยละ 20 ของมูลค่าทรัพย์สินสุทธิของกองทุนในหุ้นจีน A-Shares โดยผ่านโครงการ RQFII และ/หรือ QFII และ/หรือ Stock Connect programmes และหุ้นจีน B-Shares ที่ออกโดยบริษัทที่อยู่ในสาธารณรัฐประชาชนจีน และจดทะเบียนในตลาดหลักทรัพ์ สาธารณรัฐประชาชนจีน</p>
Benchmark	MSCI All Country World Index
วันที่จัดตั้งกองทุนหลัก	10 พฤษภาคม 2547
อายุกองทุน	ไม่กำหนด
Bloomberg Ticker	RGCTIUS LX
ISIN Code	LU0936248318
วันทำการซื้อขาย	ทุกวันทำการ
แหล่งข้อมูล	https://www.robeco.com/en-int/products/funds/isin-lu0936248318/robeco-global-consumer-trends-i-usd?tab=documents (www.robeco.com)

ผลการดำเนินงาน

Performance

	Fund	Index
1 m	1.36%	0.59%
3 m	16.92%	15.15%
Ytd	1.36%	0.59%
1 Year	21.37%	14.70%
2 Years	-1.30%	2.73%
3 Years	-4.20%	6.12%
5 Years	9.97%	10.16%
10 Years	9.87%	8.43%
Since 06-2013	10.65%	8.66%

Annualized (for periods longer than one year)

Note: Due to a difference in measurement period between the fund and the index, performance differences may arise. For further info, see last page.

Calendar year performance

	Fund	Index
2023	32.97%	22.20%
2022	-36.83%	-18.36%
2021	1.99%	18.54%
2020	49.67%	16.25%
2019	35.24%	26.60%
2021-2023	-5.03%	5.75%
2019-2023	11.64%	11.72%
Annualized (years)		

Port การลงทุน

Top 10 largest positions

Holdings	Sector	%
Visa Inc	Financials	5.26
NVIDIA Corp	Information Technology	5.18
Microsoft Corp	Information Technology	4.54
Amazon.com Inc	Consumer Discretionary	4.48
L'Oreal SA	Consumer Staples	4.13
Novo Nordisk A/S	Health Care	4.07
Lululemon Athletica Inc	Consumer Discretionary	3.93
Alphabet Inc (Class A)	Communication Services	3.62
Costco Wholesale Corp	Consumer Staples	3.51
LVMH Moët Hennessy Louis Vuitton SE	Consumer Discretionary	3.34
Total		42.06

Sector allocation	Deviation index
Consumer Discretionary	26.0% 15.3%
Consumer Staples	22.8% 16.1%
Information Technology	14.2% -9.3%
Financials	13.9% -2.1%
Health Care	13.5% 2.1%
Communication Services	6.8% -0.7%
Materials	2.7% -1.5%
Industrials	0.0% -10.5%
Energy	0.0% -4.5%
Utilities	0.0% -2.5%
Real Estate	0.0% -2.3%

Regional allocation	Deviation index
America	63.2% -3.7%
Europe	32.0% 16.1%
Asia	4.8% -11.2%
Africa	0.0% -0.3%
Middle East	0.0% -0.9%

หมายเหตุ : Factsheet กองทุน Robeco Global Consumer Trends
ณ วันที่ 31 มกราคม 2567 หรือดูข้อมูลเพิ่มเติมได้ที่ website : www.robeco.com

รายงานสถานะการลงทุน การกู้ยืมเงิน และการก่อภาระผูกพัน
มูลค่า ณ วันที่ 31 มกราคม 2567

รายละเอียดการลงทุน	มูลค่าตามราคาตลาด	%NAV
หลักทรัพย์หรือทรัพย์สินในประเทศ	13,622,373.72	3.22
เงินฝากธนาคาร	13,622,373.72	3.22
หลักทรัพย์หรือทรัพย์สินในต่างประเทศ	414,102,498.16	97.83
หน่วยลงทุน	414,102,498.16	97.83
สัญญาซื้อขายล่วงหน้า	-2,150,341.59	-0.51
สัญญาที่อ้างอิงกับอัตราแลกเปลี่ยน	-2,150,341.59	-0.51
ประเภทรายการค้างรับค้างจ่ายหรือหนี้สินอื่น ๆ	-2,306,529.93	-0.54
มูลค่าทรัพย์สินสุทธิ	423,268,000.36	100

รายละเอียดการลงทุนในหลักทรัพย์
มูลค่า ณ วันที่ 31 มกราคม 2567

รายละเอียด	อัตราส่วน (%)	จำนวนเงินต้น หรือ จำนวนหุ้น/ หน่วย	มูลค่ายุติธรรม (บาท)
เงินฝากธนาคาร			
ธนาคารกสิกรไทย จำกัด (มหาชน)	3.22	11,142,582.59	13,622,373.72
รวมเงินฝากธนาคาร	3.22		13,622,373.72
สัญญาซื้อขายล่วงหน้า			
สัญญาที่อ้างอิงกับอัตราแลกเปลี่ยน	-0.51	325,212,872.00	-2,150,341.59
รวมสัญญาซื้อขายล่วงหน้า	-0.51		-2,150,341.59
หน่วยลงทุน			
หมวดธุรกิจเงินทุนและหลักทรัพย์			
INVESCO Management SA	50.40	88,576.57	213,333,632.55
หมวดธุรกิจหลักทรัพย์อื่นๆ			
Pictet/Luxembourg	10.19	3,420.00	43,132,075.56
Robeco Institutional Asset Management	37.24	15,100.00	157,636,790.05
รวมหน่วยลงทุน	97.83		414,102,498.16
รวมเงินลงทุน	100.54		425,574,530.29
รายการค้างจ่ายหรือหนี้สินอื่น ๆ	-0.54		-2,306,529.93
มูลค่าทรัพย์สินสุทธิ	100		423,268,000.36

รายละเอียดการลงทุนในสัญญาซื้อขายล่วงหน้า
มูลค่า ณ วันที่ 31 มกราคม 2567

ประเภทสัญญา	คู่สัญญา	วัตถุประสงค์	มูลค่าสัญญา (Notional Amount)	% NAV	วันครบกำหนด	กำไร/ขาดทุน (Net Gain/Loss)
สัญญาที่อ้างอิงกับอัตราแลกเปลี่ยน USD/THB						
สัญญาฟอร์เวิร์ด	BANK OF AYUDHYA PUBLIC COMPANY LIMITED	ป้องกันความเสี่ยง	31,088,700.00	(0.1692)	22 Mar 2024	(716,329.80)
สัญญาฟอร์เวิร์ด	BANK OF AYUDHYA PUBLIC COMPANY LIMITED	ป้องกันความเสี่ยง	22,933,482.00	(0.0762)	26 Apr 2024	(322,448.94)
สัญญาฟอร์เวิร์ด	BANK OF AYUDHYA PUBLIC COMPANY LIMITED	ป้องกันความเสี่ยง	46,020,260.00	0.0959	28 Jun 2024	405,900.30
สัญญาฟอร์เวิร์ด	BANK OF AYUDHYA PUBLIC COMPANY LIMITED	ป้องกันความเสี่ยง	35,125,000.00	0.0659	27 Sep 2024	278,821.00
สัญญาฟอร์เวิร์ด	THE SIAM COMMERCIAL BANK PUBLIC COMPANY LIMITED	ป้องกันความเสี่ยง	30,663,750.00	0.1317	23 Feb 2024	557,498.85
สัญญาฟอร์เวิร์ด	THE SIAM COMMERCIAL BANK PUBLIC COMPANY LIMITED	ป้องกันความเสี่ยง	23,207,080.00	0.0436	23 Feb 2024	184,652.65
สัญญาฟอร์เวิร์ด	THE SIAM COMMERCIAL BANK PUBLIC COMPANY LIMITED	ป้องกันความเสี่ยง	47,016,600.00	(0.3546)	24 May 2024	(1,501,108.80)
สัญญาฟอร์เวิร์ด	THE SIAM COMMERCIAL BANK PUBLIC COMPANY LIMITED	ป้องกันความเสี่ยง	22,832,550.00	(0.0449)	23 Feb 2024	(189,877.35)
สัญญาฟอร์เวิร์ด	TMBThanachart Bank Public Company Limited	ป้องกันความเสี่ยง	55,621,600.00	(0.2187)	22 Mar 2024	(925,568.00)
สัญญาฟอร์เวิร์ด	TMBThanachart Bank Public Company Limited	ป้องกันความเสี่ยง	10,703,850.00	0.0185	23 Feb 2024	78,118.50

รายละเอียดตัวตราสารและอันดับความน่าเชื่อถือของตราสารแห่งนี้ เงินฝาก หรือตราสารกึ่งหนี้กึ่งทุน
มูลค่า ณ วันที่ 31 มกราคม 2567

ประเภท	ผู้ออก	อันดับ ความน่าเชื่อถือ	มูลค่าตาม ราคาตลาด
เงินฝากธนาคาร	ธนาคารกสิกรไทย จำกัด (มหาชน)	AA+(FITCH)	13,622,373.72

สถาบันการจัดอันดับความน่าเชื่อถือ TRIS Rating

คำอธิบายการจัดอันดับเครดิตตราสารหนี้ระยะกลางและยาวมีอายุตั้งแต่ 1 ปีขึ้นไป

AAA	อันดับเครดิตสูงสุด มีความเสี่ยงต่ำที่สุด ผู้ออกตราสารหนี้มีความสามารถในการชำระดอกเบี้ยและคืนเงินต้นในเกณฑ์สูงสุด และได้รับผลกระทบน้อยมากจากการเปลี่ยนแปลงทางธุรกิจ เศรษฐกิจ และสิ่งแวดล้อมอื่น ๆ
AA	มีความเสี่ยงต่ำมาก ผู้ออกตราสารหนี้มีความสามารถในการชำระดอกเบี้ยและคืนเงินต้นในเกณฑ์สูงมาก แต่อาจได้รับผลกระทบจากการเปลี่ยนแปลงทางธุรกิจ เศรษฐกิจ และสิ่งแวดล้อมอื่น ๆ มากกว่าอันดับเครดิตที่อยู่ในระดับ AAA
A	มีความเสี่ยงในระดับต่ำ ผู้ออกตราสารหนี้มีความสามารถในการชำระดอกเบี้ยและคืนเงินต้นในเกณฑ์สูง แต่อาจได้รับผลกระทบจากการเปลี่ยนแปลงทางธุรกิจ เศรษฐกิจ และสิ่งแวดล้อมอื่น ๆ มากกว่าอันดับเครดิตที่อยู่ในระดับสูงกว่า
BBB	มีความเสี่ยงในระดับปานกลาง ผู้ออกตราสารหนี้มีความสามารถในการชำระดอกเบี้ยและคืนเงินต้นในเกณฑ์ที่เพียงพอ แต่มีความอ่อนไหวต่อการเปลี่ยนแปลงทางธุรกิจ เศรษฐกิจ และสิ่งแวดล้อมอื่น ๆ มากกว่า และอาจมีความสามารถในการชำระหนี้อ่อนแอลงเมื่อเทียบกับอันดับเครดิตที่อยู่ในระดับสูงกว่า

- BB มีความเสี่ยงในระดับสูง ผู้ออกตราสารหนี้มีความสามารถในการชำระดอกเบี้ยและคืนเงินต้นในเกณฑ์ต่ำกว่าระดับปานกลาง และจะได้รับผลกระทบจากการเปลี่ยนแปลงทางธุรกิจ เศรษฐกิจ และสิ่งแวดล้อมอื่น ๆ ค่อนข้างชัดเจน ซึ่งอาจส่งให้ความสามารถในการชำระหนี้อยู่ในเกณฑ์ที่ไม่เพียงพอ
- B มีความเสี่ยงในระดับสูงมาก ผู้ออกตราสารหนี้มีความสามารถในการชำระดอกเบี้ยและคืนเงินต้นในเกณฑ์ต่ำ และอาจจะหมดความสามารถหรือความตั้งใจในการชำระหนี้ได้ตามการเปลี่ยนแปลงของสถานการณ์ทางธุรกิจ เศรษฐกิจ และสิ่งแวดล้อมอื่น ๆ
- C มีความเสี่ยงในการผิดนัดชำระหนี้สูงที่สุด ผู้ออกตราสารหนี้ไม่มีความสามารถในการชำระดอกเบี้ยและคืนเงินต้นตามกำหนดอย่างชัดเจน โดยต้องอาศัยเงินช่วยเหลืออำนาจทางธุรกิจ เศรษฐกิจ และสิ่งแวดล้อมอื่น ๆ อย่างมากจึงจะมีความสามารถในการชำระหนี้ได้
- D เป็นระดับที่อยู่ในสถานะผิดนัดชำระหนี้ โดยผู้ออกตราสารหนี้ไม่สามารถชำระดอกเบี้ยและคืนเงินต้นได้ตามกำหนด
- อันดับเครดิตจาก AA ถึง C อาจมีเครื่องหมายบวก (+) หรือลบ (-) ต่อท้ายเพื่อจำแนกความแตกต่างของคุณภาพของอันดับเครดิตภายในระดับเดียวกัน

คำอธิบายการจัดอันดับเครดิตตราสารหนี้ระยะสั้นมีอายุต่ำกว่า 1 ปี

- T1 ผู้ออกตราสารหนี้มีสถานะทั้งทางด้านการตลาดและการเงินที่แข็งแกร่งในระดับดีมาก และนักลงทุนจะได้รับความคุ้มครองจากการผิดนัดชำระหนี้ที่ต่ำกว่าอันดับเครดิตในระดับอื่น ผู้ออกตราสารหนี้ได้รับอันดับเครดิตในระดับดังกล่าวซึ่งมีเครื่องหมาย “+” ด้วยจะได้รับความคุ้มครองด้านการผิดนัดชำระหนี้ที่สูงยิ่งขึ้น
- T2 ผู้ออกตราสารหนี้มีสถานะทั้งทางด้านการตลาดและการเงินที่แข็งแกร่งในระดับดี และมีความสามารถในการชำระหนี้ระยะสั้นในระดับที่น่าพอใจ
- T3 ผู้ออกตราสารหนี้มีความสามารถในการชำระหนี้ระยะสั้นในระดับที่ยอมรับได้
- T4 ผู้ออกตราสารหนี้มีความสามารถในการชำระหนี้ระยะสั้นที่ค่อนข้างอ่อนแอ

อันดับเครดิตทุกประเภทที่จัดโดย TRIS Rating เป็นอันดับเครดิตตราสารหนี้ในตระกูลเงินบาท ซึ่งสะท้อนความสามารถในการชำระหนี้ของผู้ออกตราสารโดยไม่รวมความเสี่ยงในการเปลี่ยนแปลงการชำระหนี้จากสกุลเงินบาทเป็นสกุลเงินตราต่างประเทศ

นอกจากนี้ TRIS Rating ยังกำหนด “แนวโน้มอันดับเครดิต” (Rating Outlook) เพื่อสะท้อนความเป็นไปได้ของการเปลี่ยนแปลงอันดับเครดิตของผู้ออกตราสารในระยะปานกลางหรือระยะยาว โดย TRIS Rating จะพิจารณาถึงโอกาสที่จะเกิดการเปลี่ยนแปลงของภาวะอุตสาหกรรมและสภาพแวดล้อมทางธุรกิจในอนาคตของผู้ออกตราสารที่อาจกระทบต่อความสามารถในการชำระหนี้ ทั้งนี้ แนวโน้มอันดับเครดิตที่ออกให้แก่หน่วยงานหนึ่ง ๆ จะเทียบเท่ากับความสามารถในการชำระหนี้ของหน่วยงานนั้น ๆ แนวโน้มอันดับเครดิตแบ่งออกเป็น 4 ระดับ ได้แก่

Positive	หมายถึง อันดับเครดิตอาจปรับขึ้น
Stable	หมายถึง อันดับเครดิตอาจไม่เปลี่ยนแปลง
Negative	หมายถึง อันดับเครดิตอาจปรับลดลง
Developing	หมายถึง อันดับเครดิตอาจปรับขึ้น ปรับลดลง หรือไม่เปลี่ยนแปลง

สถาบันการจัดอันดับความน่าเชื่อถือ Fitch Rating

คำอธิบายการจัดอันดับความน่าเชื่อถือระยะยาว สำหรับประเทศไทย

AAA(th) แสดงถึงระดับความน่าเชื่อถือขั้นสูงสุดของอันดับความน่าเชื่อถือภายในประเทศไทย ซึ่งกำหนดโดย Fitch โดยอันดับความน่าเชื่อถือนี้จะมอบให้กับอันดับความน่าเชื่อถือที่มีความเสี่ยง “น้อยที่สุด” เมื่อเปรียบเทียบกับผู้ออกตราสารหรือตราสารอื่นในประเทศไทย และโดยปกติแล้วจะกำหนดให้แก่ตราสารทางการเงินที่ออกหรือค้ำประกันโดยรัฐบาล

- AA(th) แสดงถึงระดับความน่าเชื่อถือขั้นสูงมากเปรียบเทียบกับผู้ออกตราสารหรือตราสารอื่นในประเทศไทย โดยระดับความน่าเชื่อถือของตราสารทางการเงินขั้นนี้ต่างจากผู้ออกตราสารหรือตราสารอื่นที่ได้รับการจัดอันดับความน่าเชื่อถือขั้นสูงสุดของประเทศไทยเพียงเล็กน้อย
- BBB (tha) แสดงถึงระดับความน่าเชื่อถือขั้นปานกลางเมื่อเปรียบเทียบกับผู้ออกตราสารหรือตราสารอื่นในประเทศไทย อย่างไรก็ตามมีความเป็นไปได้มากกว่าการเปลี่ยนแปลงของสถานการณ์หรือสภาพทางเศรษฐกิจจะมีผลกระทบต่อความสามารถในการชำระหนี้ได้ตรงตามกำหนดเวลาของตราสารทางการเงินเหล่านี้มากกว่าตราสารหนี้อื่นที่ได้รับการจัดอันดับความน่าเชื่อถือในประเภทที่สูงกว่า
- BB (tha) แสดงถึงระดับความน่าเชื่อถือค่อนข้างต่ำเมื่อเปรียบเทียบกับผู้ออกตราสารหรือตราสารอื่นในประเทศไทย การชำระหนี้ตามเงื่อนไขของตราสารเหล่านี้ภายในประเทศนั้น ๆ มีความไม่แน่นอนในระดับหนึ่งและความสามารถในการชำระหนี้ขึ้นตามกำหนดเวลาจะมีความไม่แน่นอนมากขึ้นตามการเปลี่ยนแปลงของเศรษฐกิจในทางลบ
- B (tha) แสดงถึงระดับความน่าเชื่อถือขั้นต่ำอย่างมีนัยสำคัญเมื่อเปรียบเทียบกับผู้ออกตราสารหรือตราสารอื่นในประเทศไทย การปฏิบัติตามเงื่อนไขของตราสารหนี้และข้อผูกพันทางการเงินยังคงเป็นไปได้ในปัจจุบัน แต่ความมั่นคงยังคงจำกัดอยู่ในระดับหนึ่งเท่านั้น และความสามารถในการชำระหนี้ขึ้นตามกำหนดเวลาอย่างต่อเนื่องนั้นไม่แน่นอน ขึ้นอยู่กับสถานะที่เอื้อต่อการดำเนินธุรกิจและสภาพทางเศรษฐกิจ
- CCC(th), CC(th), C(th) แสดงถึงระดับความน่าเชื่อถือขั้นต่ำมากเมื่อเปรียบเทียบกับผู้ออกตราสารหรือตราสารอื่นในประเทศไทย ความสามารถในการปฏิบัติตามข้อผูกพันทางการเงินขึ้นอยู่กับสถานะที่เอื้อต่อการดำเนินธุรกิจและการพัฒนาทางเศรษฐกิจเพียงอย่างเดียว
- D(th) อันดับความน่าเชื่อถือเหล่านี้ จะถูกกำหนดให้สำหรับองค์กรหรือตราสารหนี้ซึ่งกำลังอยู่ในภาวะผิดนัดชำระหนี้ในปัจจุบัน
- คำอธิบายการจัดอันดับความน่าเชื่อถือระยะสั้น สำหรับประเทศไทย**
- F1 (tha) แสดงถึงระดับความสามารถขั้นสูงสุดในการชำระหนี้ตามเงื่อนไขของตราสารตรงตามกำหนดเมื่อเปรียบเทียบกับผู้ออกตราสารหรือตราสารอื่น ๆ ในประเทศไทย ภายใต้อันดับความน่าเชื่อถือนี้จะมอบให้สำหรับอันดับความน่าเชื่อถือที่มีความเสี่ยง “น้อยที่สุด” เมื่อเปรียบเทียบกับผู้ออกตราสารอื่นในประเทศเดียวกันและโดยปกติแล้วจะกำหนดให้กับตราสารทางการเงินที่ออกหรือค้ำประกันโดยรัฐบาล ในกรณีที่มีระดับความน่าเชื่อถือสูงเป็นพิเศษจะมีสัญลักษณ์ “+” แสดงไว้เพิ่มเติมจากอันดับความน่าเชื่อถือที่กำหนด
- F2 (tha) แสดงถึงระดับความสามารถในการชำระหนี้ตามเงื่อนไขทางการเงินของตราสารตามกำหนดเวลาในระดับที่น่าพอใจเมื่อเปรียบเทียบกับผู้ออกตราสารหรือตราสารอื่น ๆ ในประเทศไทย อย่างไรก็ตาม ระดับความน่าเชื่อถือดังกล่าวยังไม่อาจเทียบเท่ากับกรณีที่ได้รับการจัดอันดับความน่าเชื่อถือที่สูงกว่า
- F3 (tha) แสดงถึงระดับความสามารถในการชำระหนี้ตามเงื่อนไขทางการเงินของตราสารตามกำหนดเวลาในระดับปานกลางเมื่อเปรียบเทียบกับผู้ออกตราสารหรือตราสารอื่น ๆ ในประเทศไทย ความสามารถในการชำระหนี้ดังกล่าวจะมีความไม่แน่นอนมากขึ้นไปตามความเปลี่ยนแปลงในทางลบในระยะสั้นมากกว่าตราสารที่ได้รับการจัดอันดับความน่าเชื่อถือที่สูงกว่า
- B (tha) แสดงถึงระดับความสามารถในการชำระหนี้ตามเงื่อนไขทางการเงินของตราสารตามกำหนดเวลาที่ไม่แน่นอนเมื่อเปรียบเทียบกับผู้ออกตราสารหรือตราสารอื่น ๆ ในประเทศไทย ความสามารถในการชำระหนี้ดังกล่าวจะไม่แน่นอนมากขึ้นตามการเปลี่ยนแปลงทางเศรษฐกิจและการเงินในทางลบระยะสั้น
- C (tha) แสดงถึงระดับความสามารถในการชำระหนี้ตามเงื่อนไขทางการเงินของตราสารตามกำหนดเวลาที่ไม่แน่นอนสูงเมื่อเปรียบเทียบกับผู้ออกตราสารหรือตราสารอื่น ๆ ในประเทศไทย ความสามารถในการปฏิบัติตามข้อผูกพันทางการเงินขึ้นอยู่กับสถานะที่เอื้อต่อการดำเนินธุรกิจและสภาพการณ์ทางเศรษฐกิจเท่านั้น
- D (tha) แสดงถึงการผิดนัดชำระหนี้ที่เกิดขึ้นแล้วหรือกำลังจะเกิดขึ้น

หมายเหตุประกอบการจัดอันดับความน่าเชื่อถือในระยะยาว ในระยะสั้น สำหรับประเทศไทย

เครื่องบ่งชี้พิเศษสำหรับประเทศไทย “tha” จะถูกระบุไว้ต่อจากอันดับความน่าเชื่อถือทุกระดับ เพื่อแยกความแตกต่างออกจากการจัดอันดับความน่าเชื่อถือระดับสากล เครื่องหมาย “ + ” หรือ “ - ” อาจจะถูกระบุไว้เพิ่มเติมต่อจากอันดับความน่าเชื่อถือสำหรับประเทศหนึ่ง ๆ เพื่อแสดงถึงสถานะย่อยโดยเปรียบเทียบกันภายในอันดับความน่าเชื่อถือชั้นหลัก ทั้งนี้ จะไม่มีการระบุสัญลักษณ์ต่อท้ายดังกล่าว สำหรับอันดับความน่าเชื่อถือระดับ “AAA (tha)” หรืออันดับที่ต่ำกว่า “CCC (tha)”

สำหรับอันดับความน่าเชื่อถือในระยะยาวและจะไม่มีการระบุสัญลักษณ์ต่อท้ายดังกล่าวสำหรับอันดับความน่าเชื่อถือในระยะสั้น นอกเหนือจาก “F1 (tha)”

สัญญาณการปรับอันดับความน่าเชื่อถือ (Rating Watch) : สัญญาณการปรับอันดับความน่าเชื่อถือจะถูกใช้เพื่อแจ้งให้นักลงทุนทราบว่ามีความเป็นไปได้ที่จะมีการเปลี่ยนแปลงอันดับความน่าเชื่อถือและแจ้งแนวโน้มทิศทางของการเปลี่ยนแปลงดังกล่าว สัญญาณดังกล่าวอาจระบุเป็น “สัญญาณบวก” ซึ่งบ่งชี้แนวโน้มในการปรับอันดับความน่าเชื่อถือให้สูงขึ้น “สัญญาณลบ” จะบ่งชี้แนวโน้มในการปรับอันดับความน่าเชื่อถือให้ต่ำลง หรือ “สัญญาณวิวัฒนาการ” ในกรณีที่อันดับความน่าเชื่อถืออาจได้รับการปรับขึ้น ปรับลง หรือคงที่ โดยปกติสัญญาณการปรับอันดับความน่าเชื่อถือมักจะถูกระบุไว้สำหรับช่วงระยะเวลาสั้น ๆ

**รายงานสรุปเงินลงทุนในตราสารแห่งนี้ เงินฝาก หรือตราสารกึ่งหนี้กึ่งทุน
มูลค่า ณ วันที่ 31 มกราคม 2567**

กลุ่มของตราสารการลงทุน	มูลค่าตามราคาตลาด	%NAV
(ก) ตราสารภาครัฐไทย/ตราสารภาครัฐต่างประเทศ	-	-
(ข) ตราสารที่ธนาคารที่มีกฎหมายเฉพาะจัดตั้งขึ้น ธนาคารพาณิชย์ หรือบริษัทเงินทุนเป็นผู้ออก/ส่งจ่าย/รับอวัล/ค้ำประกัน	13,622,373.72	3.22
(ค) ตราสารที่มีอันดับความน่าเชื่อถืออยู่ในอันดับที่สามารถลงทุนได้ (Investment grade)	-	-
(ง) ตราสารที่มีอันดับความน่าเชื่อถืออยู่ในอันดับต่ำกว่าอันดับที่สามารถลงทุนได้ (Non-Investment grade) หรือไม่มี Rating	-	-

สัดส่วนเงินลงทุนขั้นสูงต่อมูลค่าทรัพย์สินสุทธิของกองทุนสำหรับกลุ่มตราสารตาม (ง) เท่ากับ 15% NAV

รายงานการลงทุนที่ไม่เป็นไปตามนโยบายการลงทุน
รอบ 6 เดือนระหว่างวันที่ 1 สิงหาคม 2566 ถึงวันที่ 31 มกราคม 2567

วันที่	รายละเอียด	การดำเนินการแก้ไข
	การลงทุนเป็นไปตามนโยบายการลงทุน	

การใช้สิทธิออกเสียงในที่ประชุมผู้ถือหุ้น

ผู้ลงทุนสามารถตรวจสอบดูแนวทางการใช้สิทธิออกเสียงและการดำเนินการใช้สิทธิออกเสียงได้ที่ website ของบริษัทจัดการ www.lhfund.co.th

รายงานรายชื่อของบุคคลที่เกี่ยวข้อง ที่มีการทำธุรกรรมกับกองทุนรวม

กองทุนรวมมีการทำธุรกรรมกับบุคคลที่เกี่ยวข้องในรอบระยะเวลาตั้งแต่วันที่ 1 สิงหาคม 2566 ถึงวันที่ 31 มกราคม 2567 ตามรายชื่อ ดังนี้

- ไม่มี -

หมายเหตุ : ผู้ลงทุนสามารถตรวจสอบการทำธุรกรรมกับบุคคลที่เกี่ยวข้องกับกองทุนรวม ได้ที่บริษัทจัดการโดยตรง หรือที่ website ของบริษัทหลักทรัพย์จัดการกองทุน แลนด์ แอนด์ เฮ้าส์ จำกัด www.lhfund.co.th และสำนักงานคณะกรรมการ ก.ล.ต. www.sec.or.th

อัตราส่วนหมุนเวียนการลงทุนของกองทุน (PTR)

ชื่อกองทุน	PTR
กองทุนเปิด แอล เอช โกลบอล ไลฟ์สไตล์ อีควิตี้	0.4210

การรับผลประโยชน์ตอบแทนเนื่องจากการใช้บริการบุคคลอื่นๆ (Soft Commission)

จำนวน	บริษัทที่ให้ผลประโยชน์	ข่าวสาร, บทวิเคราะห์	จัดเยี่ยมชมบริษัท	สัมมนา	เหตุผลในการรับผลประโยชน์
	-ไม่มี-				

ค่าใช้จ่ายที่เรียกเก็บจากกองทุนรวม
สำหรับรอบระยะเวลาตั้งแต่วันที่ 1 สิงหาคม 2566 ถึงวันที่ 31 มกราคม 2567

ค่าใช้จ่ายที่เรียกเก็บจากกองทุนรวม

รายการที่เรียกเก็บ	ร้อยละของมูลค่าทรัพย์สินสุทธิ		
	ตามโครงการ	(หน่วย : พันบาท)	เรียกเก็บจริง
1. ค่าธรรมเนียมและค่าใช้จ่ายรวมทั้งหมดที่ประมาณการได้			
● ค่าธรรมเนียมการจัดการ (Management Fee)	ไม่เกินร้อยละ 2.500	2,849.04	0.67417
● ค่าธรรมเนียมผู้ดูแลผลประโยชน์ (Trustee Fee)	ไม่เกินร้อยละ 0.100	68.38	0.01618
● ค่าธรรมเนียมนายทะเบียน (Registrar Fee)	ไม่เกินร้อยละ 0.500	800.01	0.18931
● ค่าที่ปรึกษาการลงทุน (Advisory Fee)	ไม่มี	ไม่มี	ไม่มี
● ค่าใช้จ่ายอื่นๆ :-	ไม่เกินร้อยละ 1.900	137.29	0.03249
- ค่าโฆษณาประชาสัมพันธ์	ไม่เกินร้อยละ 0.535	ไม่มี	ไม่มี
- ค่าสอบบัญชี (Audit Fee)	จ่ายตามจริง	29.66	0.00702
- ค่าจัดตั้งและจดทะเบียนกองทุน (Setup and Registered Fund)	จ่ายตามจริง	5.39	0.00128
- ค่าใช้จ่ายในการจัดทำ จัดพิมพ์รายงานถึงผู้ถือหุ้น	จ่ายตามจริง	0.00	0.00000
- ค่าใช้จ่ายอื่นๆ ในการดำเนินโครงการ (Others Operating Expense)	จ่ายตามจริง	102.24	0.02419
2. ค่าธรรมเนียมและค่าใช้จ่ายรวมทั้งหมดที่ประมาณการไม่ได้			
- ไม่มี	จ่ายตามจริง	ไม่มี	ไม่มี
รวมค่าใช้จ่ายทั้งหมด	ไม่เกินร้อยละ 5.000	3,854.72	0.91215
ค่าใช้จ่ายในการซื้อขายหลักทรัพย์	จ่ายตามจริง	64.81	0.01534

หมายเหตุ :

- 1) ค่าธรรมเนียมและค่าใช้จ่ายต่าง ๆ รวมภาษีมูลค่าเพิ่ม หรือภาษีธุรกิจเฉพาะ หรือภาษีอื่นใด (ถ้ามี) แต่ยังไม่รวมค่า นายหน้าซื้อขายหลักทรัพย์และค่าธรรมเนียมต่าง ๆ ที่เกิดขึ้นจากการซื้อขายหลักทรัพย์
- 2) ค่าธรรมเนียมค่าใช้จ่ายที่เรียกเก็บจากกองทุนรวม เมื่อรวมกันทั้งหมดแล้วต้องไม่เกินอัตราร้อยละ 5.00 ต่อปี ของมูลค่าทรัพย์สินสุทธิของกองทุนรวม

งบแสดงฐานะการเงิน
ณ วันที่ 31 มกราคม 2567

	(หน่วย : บาท)
	ยังไม่ได้ตรวจสอบ
สินทรัพย์	
เงินลงทุนตามมูลค่าอายุคิธรรม	414,102,498.16
เงินฝากธนาคาร	13,615,715.69
ลูกหนี้จากเงินปันผลและดอกเบี้ย	6,658.03
ค่าใช้จ่ายรอดตัดบัญชี - สุทธิ	1,052.60
รวมสินทรัพย์	427,725,924.48
หนี้สิน	
ค่าใช้จ่ายค้างจ่าย	737,216.39
เจ้าหนี้จากการรับซื้อคืนหน่วยลงทุน	1,550,302.81
เจ้าหนี้สัญญาซื้อขายเงินตราสารต่างประเทศล่วงหน้าสุทธิ	2,150,341.59
หนี้สินอื่น	20,063.33
รวมหนี้สิน	4,457,924.12
สินทรัพย์สุทธิ	423,268,000.36
สินทรัพย์สุทธิ :	
ทุนที่ได้รับจากผู้ถือหน่วยลงทุน	598,252,458.76
กำไร(ขาดทุน)สะสม	
บัญชีปรับสมดุล	389,349,827.71
กำไร(ขาดทุน)สะสมจากการดำเนินงาน	(564,334,286.11)
สินทรัพย์สุทธิ	423,268,000.36
ประเภทผู้ถือหน่วยลงทุน	
สินทรัพย์สุทธิต่อหน่วยที่คำนวณแยกตามประเภทผู้ถือหน่วยลงทุน มีดังนี้	
ชนิดสะสมมูลค่า	7.6245
ชนิดจ่ายเงินปันผล	6.7868
ชนิดช่องทางอิเล็กทรอนิกส์	7.3997
จำนวนหน่วยลงทุนที่จำหน่ายแล้วทั้งหมด ณ วันสิ้นงวด (หน่วย) แยกตามประเภทผู้ถือหน่วยลงทุน มีดังนี้	
ชนิดสะสมมูลค่า	19,361,245.5316
ชนิดจ่ายเงินปันผล	38,791,511.4005
ชนิดช่องทางอิเล็กทรอนิกส์	1,672,488.9370
	59,825,245.8691

งประกอบรายละเอียดเงินลงทุน
ณ วันที่ 31 มกราคม 2567

ชื่อหลักทรัพย์	ชื่อย่อ	จำนวนหน่วย / มูลค่าที่ตราไว้	มูลค่ายุติธรรม (บาท)	อัตราส่วนของมูลค่ายุติธรรม(%)	อัตราดอกเบี้ย	วันครบกำหนด
หลักทรัพย์จดทะเบียน						
หน่วยลงทุน						
เงินทุนและหลักทรัพย์						
INVESCO Global Consumer Trends Fund	INVPGLC LX	88,576.5730	213,333,632.55	51.52	-	-
หลักทรัพย์อื่นๆ						
Pictet - Premium Brands	PFPREMI LX	3,420.0000	43,132,075.56	10.41	-	-
Robeco Global Consumer Trends Equities I USD	RGCTIUS LX	15,100.0000	157,636,790.05	38.07	-	-
รวมหน่วยลงทุน			414,102,498.16	100.00		
รวมหลักทรัพย์จดทะเบียน			414,102,498.16	100.00		

งบกำไรขาดทุนเบ็ดเสร็จ
สำหรับรอบระยะเวลาตั้งแต่วันที่ 1 สิงหาคม 2566 ถึงวันที่ 31 มกราคม 2567

	(หน่วย : บาท)
	ยังไม่ได้ตรวจสอบ
รายได้จากการลงทุน	
รายได้เงินปันผล	19,566.30
รายได้จากดอกเบี้ย	21,183.19
รวมรายได้	40,749.49
ค่าใช้จ่าย	
ค่าธรรมเนียมการจัดการ	2,849,035.66
ค่าธรรมเนียมผู้ดูแลผลประโยชน์	68,376.93
ค่าธรรมเนียมนายทะเบียน	800,009.21
ค่าสอบบัญชี	29,660.80
ค่าใช้จ่ายอื่นๆ ในการดำเนินโครงการ	175,615.69
รวมค่าใช้จ่าย	3,922,698.29
รายได้จากการลงทุนสุทธิ	(3,881,948.80)
รายได้ (ค่าใช้จ่าย) อื่น	
กำไร(ขาดทุน)สุทธิที่เกิดขึ้นจากอัตราแลกเปลี่ยน	6,523,763.30
กำไร(ขาดทุน)สุทธิที่เกิดขึ้นจากสัญญาป้องกันความเสี่ยง	5,388,900.00
กำไร(ขาดทุน)สุทธิตั้งแต่ยังไม่เกิดขึ้นจากอัตราแลกเปลี่ยน	(9,046,044.57)
กำไร(ขาดทุน)สุทธิตั้งแต่ยังไม่เกิดขึ้นจากสัญญาป้องกันความเสี่ยง	(10,069,190.58)
รวมรายได้(ค่าใช้จ่าย)อื่น	(7,202,571.85)
รายการกำไร(ขาดทุน)สุทธิจากเงินลงทุน	
กำไร(ขาดทุน)สุทธิที่เกิดขึ้นทั้งสิ้น	(96,199,335.36)
กำไร(ขาดทุน)สุทธิตั้งแต่ยังไม่เกิดขึ้นทั้งสิ้น	79,678,600.67
รวมกำไร(ขาดทุน)จากเงินลงทุนที่เกิดขึ้นและยังไม่ได้เกิดขึ้น	(16,520,734.69)
รวมกำไร(ขาดทุน)จากเงินลงทุน	(23,723,306.54)
การเพิ่มขึ้น(ลดลง)ในสินทรัพย์สุทธิจากการดำเนินงาน	(27,605,255.34)
การเพิ่มขึ้นในสินทรัพย์สุทธิจากการดำเนินงานแยกตามประเภทผู้ถือหน่วยลงทุน มีดังนี้	
ชนิดสะสมมูลค่า	(9,219,877.19)
ชนิดจ่ายเงินปันผล	(17,755,205.48)
ชนิดช่องทางอิเล็กทรอนิกส์	(630,172.67)
	(27,605,255.34)