



krungsri

Asset
Management

A member of  MUFG

รายงานประจำปี 2568

รอบระยะเวลาตั้งแต่วันที่ 1 ตุลาคม 2567 - 30 กันยายน 2568

กองทุนรวม

KF-CSINCOME

กองทุนเปิดกรุงศรีโกลบอลคอลเล็กทีฟสมาร์ตอินคัม

Krungsri Global Collective Smart Income Fund

หมายเหตุเพิ่มเติม: ตั้งแต่วันที่ 4 มีนาคม 2568 เป็นต้นไป กองทุนได้มีการแก้ไขเปลี่ยนแปลงชื่อย่อโครงการ

Krungsri Asset Management Co., Ltd.

1st-2nd Zone A, 12th, 18th Zone B Floor,
Ploenchit Tower, 898 Ploenchit Road,
Bangkok 10330 Thailand

T +66 (0) 2657 5757 F +66 (0) 2657 5777

www.krungsriasset.com

บริษัทหลักทรัพย์จัดการกองทุน กรุงศรี จำกัด

ชั้น 1-2 โซนเอ ชั้น 12 ชั้น 18 โซนบี

อาคารเพลินจิตทาวเวอร์ 898 ถนนเพลินจิต แขวงลุมพินี
เขตปทุมวัน กรุงเทพฯ 10330

โทรศัพท์ +66 (0) 2657 5757 โทรสาร +66 (0) 2657 5777

www.krungsriasset.com

บริษัทหลักทรัพย์จัดการกองทุน กรุงศรี จำกัด

รายงานประจำปี 2568

กองทุนเปิดกรุงศรีโกลบอลคอลเล็คทีฟสมาร์ตอินคัม

- สารบัญที่จัดการ 3
- รายงานผู้ดูแลผลประโยชน์ 4
- รายงานของผู้สอบบัญชีและงบการเงิน 5
- รายละเอียดเงินลงทุน การกู้ยืมเงิน และการก่อภาระผูกพันของกองทุนรวม 28
- ค่าใช้จ่ายที่เรียกเก็บจากกองทุนรวม 31
- ผลการดำเนินงาน 32
- รายงานสรุปเกี่ยวกับการใช้สิทธิออกเสียงในที่ประชุมผู้ถือหุ้น 33
- ข้อมูลอื่นๆ ที่ผู้ถือหน่วยลงทุนควรทราบ 34
 - รายงานบุคคลที่เกี่ยวข้องที่มีการทำธุรกรรมในรอบเวลาที่ผ่านมา
 - รายชื่อผู้จัดการกองทุน
 - การเปิดเผยข้อมูลการถือหน่วยลงทุนเกิน 1 ใน 3
 - อัตราส่วนหมุนเวียนการลงทุนของกองทุน
 - ข้อมูลการลงทุน และผลการดำเนินงานของกองทุนหลัก

สารบัญช้จัดการ

เรียน ผู้ถือหุ้นหน่วยลงทุน

บริษัทหลักทรัพย์จัดการกองทุน กรุงศรี จำกัด (บริษัทฯ) ขอจัดส่งรายงานประจำปี ของกองทุนเปิดกรุงศรีโกลบอลคอลลีเกิ้ลทีฟสมาร์ท อินคัม (KF-CSINCOME) ตั้งแต่วันที่ 1 ตุลาคม 2567 ถึงวันที่ 30 กันยายน 2568 มายังผู้ถือหุ้นหน่วยลงทุน โดยมีรายละเอียดดังนี้

ผลการดำเนินงาน

กองทุนเปิดกรุงศรีโกลบอลคอลลีเกิ้ลทีฟสมาร์ทอินคัม มีมูลค่าทรัพย์สินสุทธิ ณ วันที่ 30 กันยายน 2568 เท่ากับ 11,791.55 ล้านบาท คิดเป็นมูลค่าทรัพย์สินสุทธิต่อหน่วยลงทุนเท่ากับ 11.6946 บาท โดยมีผลการดำเนินงานย้อนหลัง 12 เดือน เพิ่มขึ้นร้อยละ 3.58 น้อยกว่าเกณฑ์มาตรฐานการวัดผลการดำเนินงาน ที่เพิ่มขึ้นร้อยละ 7.12

ภาวะการลงทุนในช่วงที่ผ่านมา

ในรอบปีบัญชีที่ผ่านมา ธนาคารกลางสหรัฐฯ (Fed) ได้ตัดสินใจลดอัตราดอกเบี้ยนโยบายสองครั้งในเดือนพฤศจิกายน และธันวาคม 2567 ครั้งละ 0.25% สู้อัตราดอกเบี้ยนโยบายที่ระดับ 4.25% - 4.5% และได้คงอัตราดอกเบี้ยไว้ที่ระดับเดิม ในเดือนมกราคม 2568 อัตราเงินเฟ้อที่เริ่มชะลอลดลงเป็นปัจจัยที่ช่วยให้ Fed ตัดสินใจลดอัตราดอกเบี้ยนโยบายในช่วงปลายปีก่อน ซึ่งส่งผลดีต่อกองทุนหลัก แต่การที่ประธานาธิบดี โดนัลด์ ทรัมป์ ได้รับตำแหน่งประธานาธิบดีอีกสมัยส่งผลให้ตลาดคาดว่าอัตราเงินเฟ้อ อาจปรับตัวสูงขึ้นอีกจากนโยบายกีดกันทางการค้ากับต่างประเทศ ซึ่งส่งผลให้ Fed จำเป็นต้องชั่งน้ำหนักระหว่างการเติบโตทางเศรษฐกิจและอัตราเงินเฟ้อในระยะถัดไป ทำให้ทิศทางการลดอัตราดอกเบี้ยนโยบายในอนาคตมีความไม่แน่นอนเพิ่มขึ้น จนในเดือนกันยายน 2567 เป็นครั้งแรกของปีที่ Fed ได้ลดอัตราดอกเบี้ยนโยบายลงอีก สู่ระดับ 4% - 4.25% จากปัจจัยด้านตลาดแรงงานที่อ่อนแอลงกว่าที่คาด ท่ามกลางเงินเฟ้อที่ยังเร่งตัวขึ้น แต่ตลาดน่าจะเชื่อว่าเงินเฟ้อในสหรัฐฯ อาจจะปรับตัวลดลงได้ในระยะถัดไป จากอัตราผลตอบแทนตราสารหนี้อายุ 10 ปีที่ปรับตัวลดลง สวนทางกับตราสารหนี้ช่วงเดียวกันของ ญี่ปุ่น อังกฤษ และเยอรมันที่อัตราผลตอบแทนปรับตัวเพิ่มขึ้น

ข้อมูลล่าสุด ณ สิ้นเดือนกันยายน 2568 กองทุนหลักมีการลงทุนใน Agency MBS 33% Commercial MBS 5% ตราสารหนี้ที่มีสภาพคล่องสูงและเงินสด 15% ตราสารหนี้ที่เกี่ยวข้องกับภาครัฐบาล 14% ตราสารหนี้ภาคเอกชนระดับลงทุนได้ 12% Non-agency MBS 3% ตราสารหนี้ High Yield 4% และมีสถานะชอร์ตตราสารหนี้ในประเทศญี่ปุ่นและสหภาพยุโรป

แนวโน้มการลงทุน

กองทุนหลักยังคงเน้นลงทุนบนตราสารหนี้ที่มีสภาพคล่องสูง เช่น US Treasury Bill และ Agency MBS โดยยังคงมีมุมมองเชิงบวก ต่อ Agency MBS ที่ให้คุปองสูง เนื่องจากกองทุนเชื่อว่าระดับผลตอบแทนตราสารหนี้ในสหรัฐฯ ยังอยู่ในระดับสูง ไม่เหมาะแก่การรีไฟแนนซ์ของผู้กู้บ้าน ทำให้ความเสี่ยงจากการถูกไถ่ถอนตราสารหนี้คืนก่อนกำหนดที่ทำให้ผู้ถือตราสารหนี้ไม่สามารถลงทุนได้ครบตามระยะเวลาการลงทุนที่คาดไว้ ยังอยู่ในระดับต่ำ อายุเฉลี่ยของกองทุนค่อนข้างคงที่จากการลดลงของสัดส่วนการลงทุนบนตราสารหนี้สหรัฐฯ ในขณะที่อายุเฉลี่ยของการลงทุนในอังกฤษเพิ่มขึ้น

บริษัทฯ ใคร่ขอขอบพระคุณท่านผู้ถือหุ้นหน่วยลงทุนที่ได้มอบความไว้วางใจให้บริษัทฯ เป็นผู้บริหารเงินลงทุนของท่าน ทั้งนี้ บริษัทฯ จะพิจารณาดำเนินนโยบายการลงทุนที่เหมาะสมกับสถานการณ์ด้วยความระมัดระวัง และคำนึงถึงผลประโยชน์สูงสุดของผู้ถือหุ้นหน่วยลงทุน เป็นสำคัญ

บริษัทหลักทรัพย์จัดการกองทุน กรุงศรี จำกัด



รายงานของผู้ดูแลผลประโยชน์

เรียน ผู้ถือหุ้นรายย่อย
กองทุนเปิดกรุงศรีโกลบอลคอลเล็กทีฟสมาร์ทอินคัม

ตามที่ธนาคารสแตนดาร์ดชาร์เตอร์ด (ไทย) จำกัด (มหาชน) (“ธนาคารฯ”) ในฐานะผู้ดูแลผลประโยชน์ กองทุนเปิดกรุงศรีโกลบอลคอลเล็กทีฟสมาร์ทอินคัม (“กองทุน”) ได้ปฏิบัติหน้าที่เป็นผู้ดูแลผลประโยชน์ของกองทุน ซึ่งบริหารและจัดการโดย บริษัทหลักทรัพย์จัดการกองทุน กรุงศรี จำกัด สำหรับระยะเวลา วันที่ 1 ตุลาคม 2567 ถึง วันที่ 30 กันยายน 2568 และรอบระยะเวลา 6 เดือนหลังของปีบัญชี ตั้งแต่วันที่ 1 เมษายน 2568 ถึง วันที่ 30 กันยายน 2568

ธนาคารฯ เห็นว่าสำหรับรอบระยะเวลาดังกล่าว บริษัทหลักทรัพย์จัดการกองทุน กรุงศรี จำกัด ได้บริหารจัดการกองทุนโดยในสาระสำคัญเป็นไปตามโครงการจัดการกองทุน ซึ่งได้รับอนุมัติจากสำนักงานคณะกรรมการกำกับหลักทรัพย์และตลาดหลักทรัพย์ ตลอดจนข้อผูกพันที่ทำไว้กับผู้ถือหุ้นรายย่อย ภายใต้พระราชบัญญัติหลักทรัพย์ และตลาดหลักทรัพย์ พ.ศ. 2535

ธนาคารสแตนดาร์ดชาร์เตอร์ด (ไทย) จำกัด (มหาชน)

(นางสาวจินนพัต ตั้งจิตนบ)

ผู้ช่วยผู้อำนวยการบริการกองทุน

ฝ่ายปฏิบัติการบริการหลักทรัพย์สายงานพัฒนาและปฏิรูป เทคโนโลยี และปฏิบัติการ

ธนาคารสแตนดาร์ดชาร์เตอร์ด (ไทย) จำกัด (มหาชน)

10 ตุลาคม 2568

โทรศัพท์ 02-106-1390

กรุณาติดต่อ คุณรุ่งวิทย์ มณีวงศ์ **R.**

ธนาคารสแตนดาร์ดชาร์เตอร์ด (ไทย) จำกัด (มหาชน)
140 ถนนวิบูลย์ แขวงลุมพินี เขตปทุมวัน กรุงเทพมหานคร 10330
ทะเบียนเลขที่ 0107536000498

sc.com/th

Standard Chartered Bank (Thai) Public Company Limited
140 Wireless Road, Lumpini, Patumwan, Bangkok 10330
Registration No. 0107536000498

sc.com/th

กองทุนเปิดกรุงศรีโกลบอลคอลลีกที่ฟิสิกส์อินทิม

รายงานของผู้สอบบัญชีและงบการเงิน

สำหรับปี สิ้นสุดวันที่ 30 กันยายน พ.ศ. 2568



รายงานของผู้สอบบัญชีรับอนุญาต

เสนอ ผู้ถือหุ้นหน่วยลงทุนของกองทุนเปิดกรุงศรีโกลบอลคอลเล็กทีฟสมาร์ทอินแคม

ความเห็น

ข้าพเจ้าได้ตรวจสอบงบการเงินของกองทุนเปิดกรุงศรีโกลบอลคอลเล็กทีฟสมาร์ทอินแคม ซึ่งประกอบด้วย งบแสดงฐานะการเงินและงบประกอบรายละเอียดเงินลงทุน ณ วันที่ 30 กันยายน พ.ศ. 2568 งบกำไรขาดทุนเบ็ดเสร็จ และงบแสดงการเปลี่ยนแปลงสินทรัพย์สุทธิ สำหรับปีสิ้นสุดวันเดียวกัน และหมายเหตุประกอบงบการเงินรวมถึงสรุปนโยบายการบัญชีที่สำคัญ

ข้าพเจ้าเห็นว่า งบการเงินข้างต้นนี้แสดงฐานะการเงินของกองทุนเปิดกรุงศรีโกลบอลคอลเล็กทีฟสมาร์ทอินแคม ณ วันที่ 30 กันยายน พ.ศ. 2568 ผลการดำเนินงานและการเปลี่ยนแปลงสินทรัพย์สุทธิ สำหรับปีสิ้นสุดวันเดียวกัน โดยถูกต้องตามที่ควรในสาระสำคัญตามแนวปฏิบัติทางบัญชีสำหรับกองทุนรวมและกองทุนสำรองเลี้ยงชีพที่สมาคมบริษัทจัดการลงทุนกำหนด โดยได้รับความเห็นชอบจากสำนักงานคณะกรรมการกำกับหลักทรัพย์และตลาดหลักทรัพย์

เกณฑ์ในการแสดงความเห็น

ข้าพเจ้าได้ปฏิบัติตามตรวจสอบตามมาตรฐานการสอบบัญชี ความรับผิดชอบของข้าพเจ้าได้กล่าวไว้ในวรรคความรับผิดชอบของผู้สอบบัญชีต่อการตรวจสอบงบการเงินในรายงานของข้าพเจ้า ข้าพเจ้ามีความเป็นอิสระจากกองทุนฯ ตามประมวลจรรยาบรรณของผู้ประกอบวิชาชีพบัญชี รวมถึงมาตรฐานเรื่องความเป็นอิสระที่กำหนดโดยสภาวิชาชีพบัญชี (ประมวลจรรยาบรรณของผู้ประกอบวิชาชีพบัญชี) ในส่วนที่เกี่ยวข้องกับการตรวจสอบงบการเงิน และข้าพเจ้าได้ปฏิบัติตามความรับผิดชอบด้านจรรยาบรรณอื่น ๆ ตามประมวลจรรยาบรรณของผู้ประกอบวิชาชีพบัญชี ข้าพเจ้าเชื่อว่าหลักฐานการสอบบัญชีที่ข้าพเจ้าได้รับเพียงพอและเหมาะสมเพื่อใช้เป็นเกณฑ์ในการแสดงความเห็นของข้าพเจ้า

ข้อมูลอื่น

ผู้บริหารของกองทุนฯ เป็นผู้รับผิดชอบต่อข้อมูลอื่น ข้อมูลอื่นประกอบด้วยข้อมูลซึ่งรวมอยู่ในรายงานประจำปี (แต่ไม่รวมถึงงบการเงินและรายงานของผู้สอบบัญชีที่อยู่ในรายงานนั้น) ข้าพเจ้าคาดว่าข้าพเจ้าจะได้รับรายงานประจำปีภายหลังวันที่ในรายงานของผู้สอบบัญชีนี้

ความเห็นของข้าพเจ้าต่องบการเงินไม่ครอบคลุมถึงข้อมูลอื่นและข้าพเจ้าไม่ได้ให้ความเชื่อมั่นต่อข้อมูลอื่น

ความรับผิดชอบของข้าพเจ้าที่เกี่ยวข้องกับการตรวจสอบงบการเงินคือ การอ่านและพิจารณาว่าข้อมูลอื่นมีความขัดแย้งที่มีสาระสำคัญกับงบการเงินหรือกับความรู้ที่ได้รับจากการตรวจสอบของข้าพเจ้า หรือปรากฏว่าข้อมูลอื่นมีการแสดงข้อมูลที่ขัดต่อข้อเท็จจริงอันเป็นสาระสำคัญหรือไม่

เมื่อข้าพเจ้าได้อ่านรายงานประจำปี หากข้าพเจ้าสรุปได้ว่าการแสดงข้อมูลที่ขัดต่อข้อเท็จจริงอันเป็นสาระสำคัญ ข้าพเจ้าต้องสื่อสารเรื่องดังกล่าวกับผู้บริหารของกองทุนฯ เพื่อให้ผู้บริหารของกองทุนฯ ดำเนินการแก้ไขข้อมูลที่แสดงขัดต่อข้อเท็จจริง

ความรับผิดชอบของผู้บริหารต่องบการเงิน

ผู้บริหารของกองทุนฯ มีหน้าที่รับผิดชอบในการจัดทำและนำเสนองบการเงินเหล่านี้โดยถูกต้องตามที่ควร ตามแนวปฏิบัติทางบัญชีสำหรับกองทุนรวมและกองทุนสำรองเลี้ยงชีพที่สมาคมบริษัทจัดการลงทุนกำหนด โดยได้รับความเห็นชอบจากสำนักงานคณะกรรมการกำกับหลักทรัพย์และตลาดหลักทรัพย์ และรับผิดชอบเกี่ยวกับการควบคุมภายในที่ผู้บริหารของกองทุนฯ พิจารณาว่าจำเป็นเพื่อให้สามารถจัดทำงบการเงินที่ปราศจากการแสดงข้อมูลที่ขัดต่อข้อเท็จจริงอันเป็นสาระสำคัญไม่ว่าจะเกิดจากการทุจริตหรือข้อผิดพลาด

ในการจัดทำงบการเงิน ผู้บริหารของกองทุนฯ รับผิดชอบในการประเมินความสามารถของกองทุนฯ ในการดำเนินงานต่อเนื่อง เปิดเผยเรื่องที่เกี่ยวข้องกับการดำเนินงานต่อเนื่องตามความเหมาะสม และการใช้เกณฑ์การบัญชีสำหรับการดำเนินงานต่อเนื่องเว้นแต่ผู้บริหารของกองทุนฯ มีความตั้งใจที่จะเลิกกองทุนฯ หรือหยุดดำเนินงานหรือไม่สามารถดำเนินงานต่อเนื่องต่อไปได้

ความรับผิดชอบของผู้สอบบัญชีต่อการตรวจสอบงบการเงิน

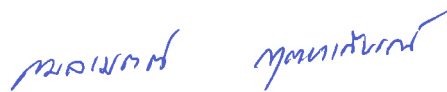
การตรวจสอบของข้าพเจ้ามีวัตถุประสงค์เพื่อให้ได้ความเชื่อมั่นอย่างสมเหตุสมผลว่างบการเงินโดยรวมปราศจากการแสดงข้อมูลที่ขัดต่อข้อเท็จจริงอันเป็นสาระสำคัญหรือไม่ ไม่ว่าจะเกิดจากการทุจริตหรือข้อผิดพลาด และเสนอรายงานของผู้สอบบัญชีซึ่งรวมความเห็นของข้าพเจ้าอยู่ด้วย ความเชื่อมั่นอย่างสมเหตุสมผลคือความเชื่อมั่นในระดับสูงแต่ไม่ได้เป็นการรับประกันว่าการปฏิบัติงานตรวจสอบตามมาตรฐานการสอบบัญชีจะสามารถตรวจพบข้อมูลที่ขัดต่อข้อเท็จจริงอันเป็นสาระสำคัญที่มีอยู่ได้เสมอไป ข้อมูลที่ขัดต่อข้อเท็จจริงอาจเกิดจากการทุจริตหรือข้อผิดพลาดและถือว่ามีสาระสำคัญเมื่อคาดการณ์ได้อย่างสมเหตุสมผลว่ารายการที่ขัดต่อข้อเท็จจริงแต่ละรายการหรือทุกรายการรวมกันจะมีผลต่อการตัดสินใจทางเศรษฐกิจของผู้ใช้งบการเงินจากการใช้งบการเงินเหล่านี้

ในการตรวจสอบของข้าพเจ้าตามมาตรฐานการสอบบัญชี ข้าพเจ้าได้ใช้ดุลยพินิจและการสังเกตและสงสัยเกี่ยวกับผู้ประกอบวิชาชีพตลอดการตรวจสอบ การปฏิบัติงานของข้าพเจ้ารวมถึง

- ระบุและประเมินความเสี่ยงจากการแสดงข้อมูลที่ขัดต่อข้อเท็จจริงอันเป็นสาระสำคัญในงบการเงินไม่ว่าจะเกิดจากการทุจริตหรือข้อผิดพลาด ออกแบบและปฏิบัติงานตามวิธีการตรวจสอบเพื่อตอบสนองต่อความเสี่ยงเหล่านั้น และได้หลักฐานการสอบบัญชีที่เพียงพอและเหมาะสมเพื่อเป็นเกณฑ์ในการแสดงความคิดเห็นของข้าพเจ้า ความเสี่ยงที่ไม่พบข้อมูลที่ขัดต่อข้อเท็จจริงอันเป็นสาระสำคัญซึ่งเป็นผลมาจากการทุจริตจะสูงกว่าความเสี่ยงที่เกิดจากข้อผิดพลาด เนื่องจากการทุจริตอาจเกี่ยวกับการสมรู้ร่วมคิด การปลอมแปลงเอกสารหลักฐาน การตั้งใจละเว้นการแสดงข้อมูล การแสดงข้อมูลที่ไม่ตรงตามข้อเท็จจริงหรือการแทรกแซงการควบคุมภายใน
- ทำความเข้าใจในระบบการควบคุมภายในที่เกี่ยวข้องกับการตรวจสอบ เพื่อออกแบบวิธีการตรวจสอบที่เหมาะสมกับสถานการณ์ แต่ไม่ใช่เพื่อวัตถุประสงค์ในการแสดงความคิดเห็นต่อความมีประสิทธิภาพของการควบคุมภายในของกองทุนฯ
- ประเมินความเหมาะสมของนโยบายการบัญชีที่ผู้บริหารของกองทุนฯ ใช้และความสมเหตุสมผลของประมาณการทางบัญชีและการเปิดเผยข้อมูลที่เกี่ยวข้องซึ่งจัดทำขึ้นโดยผู้บริหารของกองทุนฯ
- สรุปร่วมกับความเหมาะสมของการใช้เกณฑ์การบัญชีสำหรับการดำเนินงานต่อเนื่องของผู้บริหารของกองทุนฯ และจากหลักฐานการสอบบัญชีที่ได้รับ สรุปว่ามีความไม่แน่นอนที่มีสาระสำคัญที่เกี่ยวกับเหตุการณ์หรือสถานการณ์ที่อาจเป็นเหตุให้เกิดข้อสงสัยอย่างมีนัยสำคัญต่อความสามารถของกองทุนฯ ในการดำเนินงานต่อเนื่องหรือไม่ ถ้าข้าพเจ้าได้ข้อสรุปว่ามีความไม่แน่นอนที่มีสาระสำคัญ ข้าพเจ้าต้องกล่าวไว้ในรายงานของผู้สอบบัญชีของข้าพเจ้า โดยให้ข้อสังเกตถึงการเปิดเผยข้อมูลในงบการเงินที่เกี่ยวข้องหรือถ้าการเปิดเผยดังกล่าวไม่เพียงพอ ความเห็นของข้าพเจ้าจะเปลี่ยนแปลงไป ข้อสรุปของข้าพเจ้าขึ้นอยู่กับหลักฐานการสอบบัญชีที่ได้รับจนถึงวันที่ในรายงานของผู้สอบบัญชีของข้าพเจ้า อย่างไรก็ตาม เหตุการณ์หรือสถานการณ์ในอนาคตอาจเป็นเหตุให้กองทุนฯ ต้องหยุดการดำเนินงานต่อเนื่อง
- ประเมินการนำเสนอ โครงสร้างและเนื้อหาของงบการเงินโดยรวม รวมถึงการเปิดเผยว่างบการเงินแสดงรายการและเหตุการณ์ในรูปแบบที่ทำให้มีการนำเสนอข้อมูลโดยถูกต้องตามที่ควร

ข้าพเจ้าได้สื่อสารกับผู้บริหารของกองทุนฯ ในเรื่องต่าง ๆ ที่สำคัญ ซึ่งรวมถึงขอบเขตและช่วงเวลาของการตรวจสอบตามที่ได้วางแผนไว้ ประเด็นที่มีนัยสำคัญที่พบจากการตรวจสอบ รวมถึงข้อบกพร่องที่มีนัยสำคัญในระบบการควบคุมภายในหากข้าพเจ้าได้พบในระหว่างการตรวจสอบของข้าพเจ้า

บริษัท สอบบัญชี ดี ไอ เอ อินเตอร์เนชั่นแนล จำกัด



(ดร.กมลเมตต์ กฤตยาเกียรติ์)

ผู้สอบบัญชีรับอนุญาตเลขทะเบียน 10435

วันที่ 25 พฤศจิกายน พ.ศ. 2568

กองทุนเปิดกรุงศรีโกลบอลคอลเล็กทีฟสมาร์ทอินแคม

งบแสดงฐานะการเงิน

ณ วันที่ 30 กันยายน 2568

	หมายเหตุ	2568	2567
(หน่วย : บาท)			
สินทรัพย์			
เงินลงทุนแสดงด้วยมูลค่ายุติธรรม		11,928,868,762.91	11,440,769,981.46
เงินฝากธนาคาร		21,353,673.19	13,143,545.05
ลูกหนี้จากสัญญาอนุพันธ์	7	109,002.50	821,707,298.17
ลูกหนี้			
จากดอกเบี้ย		491,545.20	625,948.12
จากการขายหน่วยลงทุน		9,312,161.32	14,935,900.68
รวมสินทรัพย์		11,960,135,145.12	12,291,182,673.48
หนี้สิน			
เจ้าหนี้จากสัญญาอนุพันธ์	7	111,807,565.51	-
เจ้าหนี้			
จากการรับซื้อคืนหน่วยลงทุน		37,945,614.38	83,387,065.03
ค่าธรรมเนียมสับเปลี่ยนหน่วยลงทุน		8,175,224.62	5,545,676.96
ค่าใช้จ่ายค้างจ่าย		10,337,348.67	10,741,366.99
ภาษีเงินได้ค้างจ่าย		73,731.78	93,892.22
หนี้สินอื่น		244,163.23	283,620.49
รวมหนี้สิน		168,583,648.19	100,051,621.69
สินทรัพย์สุทธิ		11,791,551,496.93	12,191,131,051.79
สินทรัพย์สุทธิ :			
ทุนที่ได้รับจากผู้ถือหน่วยลงทุน		10,082,873,510.86	10,797,653,502.52
กำไรสะสม			
บัญชีปรับสมดุล		171,032,811.81	251,791,664.32
กำไรสะสมจากการดำเนินงาน		1,537,645,174.26	1,141,685,884.95
สินทรัพย์สุทธิ		11,791,551,496.93	12,191,131,051.79
สินทรัพย์สุทธิต่อหน่วย		11.6946	11.2905
จำนวนหน่วยลงทุนที่จำหน่ายแล้วทั้งหมด ณ วันสิ้นปี (หน่วย)		1,008,287,351.0855	1,079,765,350.2517

หมายเหตุประกอบงบการเงินเป็นส่วนหนึ่งของงบการเงินนี้

กองทุนเปิดกรุงศรีโกลบอลคอลเล็กทีฟไสมาร์ทอินคัม

งบประกอบรายละเอียดเงินลงทุน

ณ วันที่ 30 กันยายน 2568

การแสดงรายละเอียดเงินลงทุนที่ใช้การจัดกลุ่มตามประเภทของเงินลงทุน

ประเภทเงินลงทุน/ผู้ออกตราสาร/ ผู้ออกหลักทรัพย์	หมายเลขตราสาร	อัตรา		เงินต้น (บาท)	มูลค่ายุติธรรม (บาท)	ร้อยละ ของมูลค่า เงินลงทุน
		ดอกเบี้ย (%)	วันครบอายุ			
หลักทรัพย์ในประเทศ						
เงินฝากออมทรัพย์						
บมจ.ธ.ทิสโก้		0.4000	เมื่อทวงถาม	363,971.79	363,971.79	-
บมจ.ธ.ยูโอบี		0.7500	เมื่อทวงถาม	252,712,656.43	252,712,656.43	2.12
รวมเงินฝากออมทรัพย์					253,076,628.22	2.12
หลักทรัพย์ต่างประเทศ						
หน่วยลงทุน						
กองทุนเปิด PIMCO GIS Income Fund						
จำนวน 18,451,162.2330 หน่วย						
มูลค่าหน่วยละ 19.5500 เหรียญสหรัฐฯ						
รวมเป็นเงิน 360,720,221.66 เหรียญสหรัฐฯ	PIMINIA		ไม่มีกำหนดอายุ	9,877,699,693.44	11,675,792,134.69	97.88
รวมหน่วยลงทุน					11,675,792,134.69	97.88
รวมเงินลงทุน (ราคาทุน 10,130,776,321.66 บาท)					11,928,868,762.91	100.00

หมายเหตุประกอบงบการเงินเป็นส่วนหนึ่งของงบการเงินนี้

กองทุนเปิดกรุงศรีโกลบอลคอลเล็กทีฟสมาร์ทอินคัม

งบประกอบรายละเอียดเงินลงทุน

ณ วันที่ 30 กันยายน 2567

การแสดงรายละเอียดเงินลงทุนที่ใช้การจัดกลุ่มตามประเภทของเงินลงทุน

ประเภทเงินลงทุน/ผู้ออกตราสาร/ ผู้ออกหลักทรัพย์	หมายเลขตราสาร	อัตรา		เงินต้น (บาท)	มูลค่ายุติธรรม (บาท)	ร้อยละ ของมูลค่า เงินลงทุน
		ดอกเบี้ย (%)	วันครบอายุ			
หลักทรัพย์ในประเทศ						
เงินฝากออมทรัพย์						
บมจ.ธ.ทิสโก้		0.6000	เมื่อทวงถาม	362,338.48	362,338.48	-
บมจ.ธ.ยูโอบี		1.1500	เมื่อทวงถาม	271,786,297.62	271,786,297.62	2.38
รวมเงินฝากออมทรัพย์					272,148,636.10	2.38
หลักทรัพย์ต่างประเทศ						
หน่วยลงทุน						
กองทุนเปิด PIMCO GIS Income Fund						
จำนวน 19,014,424.4770 หน่วย						
มูลค่าหน่วยละ 18.2500 เหรียญสหรัฐฯ						
รวมเป็นเงิน 347,013,246.71 เหรียญสหรัฐฯ	PIMINIA		ไม่มีกำหนดอายุ	9,691,483,686.12	11,168,621,345.36	97.62
รวมหน่วยลงทุน					11,168,621,345.36	97.62
รวมเงินลงทุน (ราคาทุน 9,963,632,322.22 บาท)					11,440,769,981.46	100.00

หมายเหตุประกอบงบการเงินเป็นส่วนหนึ่งของงบการเงินนี้

กองทุนเปิดกรุงศรีโกลบอลคอลเล็กทีฟสมาร์ทอินแคม

งบกำไรขาดทุนเบ็ดเสร็จ

สำหรับปี สิ้นสุดวันที่ 30 กันยายน 2568

		(หน่วย : บาท)	
	หมายเหตุ	2568	2567
รายได้			
รายได้ดอกเบี้ย		2,143,621.04	2,347,216.00
รวมรายได้		<u>2,143,621.04</u>	<u>2,347,216.00</u>
ค่าใช้จ่าย			
ค่าธรรมเนียมการจัดการ	5	100,302,744.77	90,579,935.77
ค่าธรรมเนียมผู้ดูแลผลประโยชน์		3,761,352.98	3,396,747.65
ค่าธรรมเนียมนายทะเบียนหน่วยลงทุน	5	18,806,764.58	16,983,737.95
ค่าธรรมเนียมวิชาชีพ		80,000.00	80,000.00
รวมค่าใช้จ่าย		<u>122,950,862.33</u>	<u>111,040,421.37</u>
ขาดทุนสุทธิ		<u>(120,807,241.29)</u>	<u>(108,693,205.37)</u>
รายการกำไร(ขาดทุน)สุทธิจากเงินลงทุน			
รายการกำไร(ขาดทุน)สุทธิที่เกิดขึ้นจากเงินลงทุน		462,956,604.35	169,216,406.67
รายการกำไร(ขาดทุน)สุทธิที่ยังไม่เกิดขึ้นจากเงินลงทุน		320,954,782.01	831,746,756.18
รายการกำไร(ขาดทุน)สุทธิที่เกิดขึ้นจากสัญญาอนุพันธ์		564,024,703.70	(260,892,432.80)
รายการกำไร(ขาดทุน)สุทธิที่ยังไม่เกิดขึ้นจากสัญญาอนุพันธ์		(933,405,861.18)	1,168,006,813.10
รายการกำไร(ขาดทุน)สุทธิจากอัตราแลกเปลี่ยนเงินตราต่างประเทศ		102,557,844.85	(1,162,329,606.68)
รวมรายการกำไร(ขาดทุน)สุทธิจากเงินลงทุนที่เกิดขึ้นและยังไม่มีเกิดขึ้น		<u>517,088,073.73</u>	<u>745,747,936.47</u>
การเพิ่มขึ้นในสินทรัพย์สุทธิจากการดำเนินงานก่อนภาษีเงินได้		396,280,832.44	637,054,731.10
หัก ภาษีเงินได้	3.5	(321,543.13)	(352,082.37)
การเพิ่มขึ้นในสินทรัพย์สุทธิจากการดำเนินงานหลังหักภาษีเงินได้		<u>395,959,289.31</u>	<u>636,702,648.73</u>

หมายเหตุประกอบงบการเงินเป็นส่วนหนึ่งของงบการเงินนี้

กองทุนเปิดกรุงศรีโกลบอลคอลเล็กทีฟสมาร์ทอินแคม

งบแสดงการเปลี่ยนแปลงสินทรัพย์สุทธิ

สำหรับปี สิ้นสุดวันที่ 30 กันยายน 2568

	(หน่วย : บาท)	
	2568	2567
การเพิ่มขึ้น(ลดลง)สุทธิของสินทรัพย์สุทธิจาก		
การดำเนินงาน	395,959,289.31	636,702,648.73
การเพิ่มขึ้นของทุนที่ได้รับจากผู้ถือหน่วยลงทุนระหว่างปี	7,377,156,015.19	9,058,253,411.09
การลดลงของทุนที่ได้รับจากผู้ถือหน่วยลงทุนระหว่างปี	(8,172,694,859.36)	(5,472,316,498.12)
การเพิ่มขึ้น(ลดลง)ของสินทรัพย์สุทธิในระหว่างปี	(399,579,554.86)	4,222,639,561.70
สินทรัพย์สุทธิต้นปี	12,191,131,051.79	7,968,491,490.09
สินทรัพย์สุทธิสิ้นปี	11,791,551,496.93	12,191,131,051.79
	หน่วย	
การเปลี่ยนแปลงของจำนวนหน่วยลงทุน		
(มูลค่าหน่วยละ 10 บาท)		
หน่วยลงทุน ณ วันต้นปี	1,079,765,350.2517	752,850,730.1174
บวก : หน่วยลงทุนที่ขายในระหว่างปี	647,241,922.8780	820,664,771.3257
หัก : หน่วยลงทุนที่รับซื้อคืนในระหว่างปี	(718,719,922.0442)	(493,750,151.1914)
หน่วยลงทุน ณ วันสิ้นปี	1,008,287,351.0855	1,079,765,350.2517

หมายเหตุประกอบงบการเงินเป็นส่วนหนึ่งของงบการเงินนี้

กองทุนเปิดกรุงศรีโกลบอลคอลเล็คทีฟสมาร์ทอินคัม

หมายเหตุประกอบงบการเงิน

สำหรับปี สิ้นสุดวันที่ 30 กันยายน 2568

1. ข้อมูลทั่วไป

กองทุนเปิดกรุงศรีโกลบอลคอลเล็คทีฟสมาร์ทอินคัม ("กองทุน") จัดทะเบียนเป็นกองทุนร่วมกับสำนักงานคณะกรรมการกำกับหลักทรัพย์และตลาดหลักทรัพย์ ("ก.ล.ต.") เมื่อวันที่ 30 กันยายน 2559 โดยมีเงินทุนจดทะเบียนจำนวน 100,000 ล้านบาท (แบ่งเป็น 10,000 ล้านหน่วยลงทุน มูลค่าหน่วยลงทุนละ 10 บาท) บริษัทหลักทรัพย์จัดการกองทุน กรุงศรี จำกัด ("บริษัทจัดการ") เป็นผู้จัดการกองทุนและนายทะเบียนหน่วยลงทุน โดยมีธนาคารสแตนดาร์ดชาร์เตอร์ด (ไทย) จำกัด (มหาชน) เป็นผู้ดูแลผลประโยชน์ของกองทุน

กองทุนเป็นกองทุนรวมตราสารหนี้ที่ลงทุนในต่างประเทศ และเป็นกองทุนรวมฟีดเดอร์ (Feeder Fund) สำหรับผู้ลงทุนทั่วไป (retail fund) ประเภทรับซื้อคืนหน่วยลงทุน โดยไม่มีกำหนดระยะเวลาสิ้นสุดของกองทุน

กองทุนจะลงทุนในหน่วยลงทุนของกองทุนรวมต่างประเทศที่มีเป้าหมายให้ผลตอบแทนในการถือครองหน่วยลงทุนในระยะยาว โดยจะลงทุนในหน่วยลงทุนของกองทุนรวมต่างประเทศ ชื่อ PIMCO GIS Income Fund (Class I-Acc) ("กองทุนหลัก") ซึ่งบริหารจัดการโดยบริษัท PIMCO Global Advisors (Ireland) Limited และเป็นกองทุนรวมที่จัดตั้งตามระเบียบของ UCITS (Undertakings for Collective Investment in Transferable Securities) ภายใต้กฎหมายที่เกี่ยวข้องของประเทศไอร์แลนด์ (Ireland) ซึ่งเป็นสมาชิกสามัญของ International Organizations of Securities Commission (IOSCO) โดยมีได้เป็นกองทุนรวมประเภทเฮดจ์ฟันด์ (hedge fund)

บริษัทจัดการจะทำการซื้อขายหน่วยลงทุนของกองทุนหลักที่ประเทศฮ่องกงหรือประเทศสิงคโปร์อย่างใดอย่างหนึ่ง ซึ่งโดยปกติจะซื้อขายหน่วยลงทุนที่ประเทศฮ่องกงเป็นหลัก แต่กรณีประเทศฮ่องกงหยุดทำการจึงไปซื้อขายหน่วยลงทุนที่ประเทศสิงคโปร์แทน และจะลงทุนในสกุลเงินเหรียญสหรัฐเป็นสกุลเงินหลัก ในขณะที่กองทุนหลักจะลงทุนในหลักทรัพย์หรือทรัพย์สินในหลายสกุลเงิน เช่น เงินเหรียญสหรัฐ ดอลลาร์ออสเตรเลีย เปโซเม็กซิกัน เรอัลบราซิล หรือปอนด์อังกฤษ เป็นต้น อนึ่ง กองทุนหลักข้างต้นมีการเสนอขายในหลายคลาส (classes) ซึ่งสามารถลงทุนได้ทั้งผู้ลงทุนทั่วไป และ/หรือผู้ลงทุนสถาบัน โดยแต่ละคลาสของหน่วยลงทุนอาจมีความแตกต่างกันในเรื่องของนโยบายการจัดการจัดสรรกำไร/ผลตอบแทน ค่าธรรมเนียมหรือคุณสมบัติของผู้ลงทุน เป็นต้น ซึ่งบริษัทจัดการจะพิจารณาเลือกลงทุนใน Class I-Acc

กองทุนจะลงทุนในหน่วยลงทุนของกองทุน PIMCO GIS Income Fund เพียงกองทุนเดียว โดยเฉลี่ยในรอบปีบัญชีไม่ต่ำกว่าร้อยละ 80 ของมูลค่าทรัพย์สินสุทธิของกองทุน หรือตามอัตราส่วนที่สำนักงานคณะกรรมการ ก.ล.ต. จะประกาศกำหนด

เงินลงทุนส่วนที่เหลือทั้งในประเทศและต่างประเทศ กองทุนจะลงทุนในในตราสารหนี้และ/หรือเงินฝากธนาคาร และอาจจะลงทุนในตราสารหนี้ที่มีอันดับความน่าเชื่อถือต่ำกว่าที่สามารถลงทุนได้ (Non-Investment grade) หรือตราสารหนี้ที่ไม่ได้รับการจัดอันดับความน่าเชื่อถือ (Unrated securities) โดยขึ้นอยู่กับดุลยพินิจของผู้จัดการกองทุน ทั้งนี้ กองทุนจะไม่ลงทุนในตราสารทุนของบริษัทที่ไม่ได้จดทะเบียนในตลาดหลักทรัพย์ฯ (Unlisted securities) และตราสารที่มีลักษณะของสัญญาซื้อขายล่วงหน้าแปง (Structured note)

กองทุนอาจจะเข้าทำสัญญาซื้อขายล่วงหน้า (Derivatives) เพื่อเพิ่มประสิทธิภาพการบริหารการลงทุน (efficient portfolio management) ซึ่งรวมถึงการป้องกันความเสี่ยง (Hedging) จากการลงทุน โดยขึ้นอยู่กับดุลยพินิจของบริษัทจัดการ เช่น การทำสัญญาสวอปและ/หรือสัญญาฟอร์เวิร์ดที่อ้างอิงกับอัตราแลกเปลี่ยน/ด้านราคาตราสาร/อัตราดอกเบี้ย ซึ่งพิจารณาจากสภาวะการณ์ของตลาด ภาวะเบี่ยง หรือข้อบังคับ และปัจจัยอื่น ๆ ที่เกี่ยวข้อง

กองทุนได้รับความเห็นชอบจาก ก.ล.ด. ให้แก้ไขเพิ่มเติมรายละเอียดโครงการจัดการเกี่ยวกับการเปลี่ยนแปลงแก้ไขชื่อย่อ จากเดิมชื่อ "KF-CSINCOM" เปลี่ยนเป็น "KF-CSINCOME" โดยมีผลบังคับใช้ตั้งแต่วันที่ 4 มีนาคม 2568 เป็นต้นไป

กองทุนมีนโยบายไม่จ่ายเงินปันผลให้แก่ผู้ถือหน่วยลงทุน

2. เกณฑ์การจัดทำงบการเงิน

งบการเงินนี้จัดทำขึ้นตามแนวปฏิบัติทางบัญชีสำหรับกองทุนรวมและกองทุนสำรองเลี้ยงชีพ ที่สมาคมบริษัทจัดการลงทุนกำหนด โดยได้รับความเห็นชอบจากสำนักงานคณะกรรมการกำกับหลักทรัพย์และตลาดหลักทรัพย์ ("แนวปฏิบัติทางบัญชี") มาตรฐานการรายงานทางการเงิน รวมถึงการตีความ และแนวปฏิบัติทางการบัญชีที่ประกาศโดยสภาวิชาชีพบัญชี ในพระบรมราชูปถัมภ์ ("สภาวิชาชีพบัญชี") ภาวะเบี่ยงและประกาศคณะกรรมการกำกับหลักทรัพย์และตลาดหลักทรัพย์ที่เกี่ยวข้อง

3. สรุปนโยบายการบัญชีที่สำคัญ

3.1 การวัดค่าเงินลงทุน

เงินลงทุนจะรับรู้เป็นสินทรัพย์ทางการเงิน ณ วันที่กองทุนมีสิทธิในเงินลงทุน สำหรับค่าใช้จ่ายโดยตรงกับการได้มาซึ่งสินทรัพย์ทางการเงิน จะรับรู้เป็นค่าใช้จ่าย ณ วันที่เกิดรายการในงบกำไรขาดทุนเบ็ดเสร็จ

เงินลงทุนในเงินฝากธนาคารแสดงในราคาตามมูลค่าที่ตราไว้ซึ่งเป็นมูลค่ายุติธรรมของเงินฝากธนาคาร

เงินลงทุนในหน่วยลงทุนในต่างประเทศ แสดงตามมูลค่ายุติธรรม โดยใช้มูลค่าสินทรัพย์สุทธิ ต่อหน่วยของวันที่วัดค่าเงินลงทุน

ราคาทุนของเงินลงทุนที่จำหน่ายใช้วิธีถัวเฉลี่ยถ่วงน้ำหนัก

กำไรหรือขาดทุนจากการวัดค่าเงินลงทุน ถือเป็นรายการกำไรหรือขาดทุนสุทธิที่ยังไม่เกิดขึ้น ในงบกำไรขาดทุนเบ็ดเสร็จ

3.2 การรับรู้รายได้และค่าใช้จ่าย

รายได้ดอกเบี้ย รับรู้เป็นรายได้ตามเกณฑ์คงค้าง โดยคำนึงถึงอัตราผลตอบแทนที่แท้จริง

ค่าใช้จ่าย รับรู้ตามเกณฑ์คงค้าง

กำไรขาดทุนจากการจำหน่ายเงินลงทุน รับรู้เป็นกำไรหรือขาดทุน ณ วันที่จำหน่ายเงินลงทุน

3.3 รายการที่เป็นเงินตราต่างประเทศ

กองทุนได้บันทึกรายการที่เป็นเงินตราต่างประเทศแปลงค่าเป็นเงินบาทโดยใช้อัตราแลกเปลี่ยน ณ วันที่เกิดรายการ สินทรัพย์และหนี้สินที่เป็นตัวเงินที่เป็นเงินตราต่างประเทศคงเหลืออยู่ ณ วันที่ในงบแสดงฐานะการเงินแปลงค่าเป็นเงินบาทโดยใช้อัตราแลกเปลี่ยน ณ วันที่ในงบแสดงฐานะการเงิน โดยใช้ราคาที่ประกาศโดย Bloomberg เป็นเกณฑ์ในการคำนวณกำไรขาดทุนจากอัตราแลกเปลี่ยนเงินตราต่างประเทศรับรู้เป็นกำไรหรือขาดทุนในงบกำไรขาดทุนเบ็ดเสร็จ

3.4 สัญญาอนุพันธ์

กองทุนใช้สัญญาอนุพันธ์ เช่น สัญญาแลกเปลี่ยนเงินตราต่างประเทศ ซึ่งได้แก่ การทำสัญญา Spot และสัญญา Forward

สัญญาอนุพันธ์ ณ วันที่เกิดรายการจะถูกแปลงค่าเป็นเงินบาทโดยใช้อัตราแลกเปลี่ยนตามสัญญา

กำไรหรือขาดทุนที่ยังไม่เกิดขึ้นจากสัญญาอนุพันธ์ที่ยังไม่ครบกำหนด คำนวณโดยปรับสัญญาอนุพันธ์ ณ วันที่ในงบแสดงฐานะการเงินจากอัตราตามสัญญาเป็นราคาตลาดของสัญญาอนุพันธ์ที่มีอายุคงเหลือเช่นเดียวกัน โดยแสดงรวมในลูกหนี้หรือเจ้าหนี้จากสัญญาอนุพันธ์ในงบแสดงฐานะการเงิน

3.5 ภาษีเงินได้

กองทุนเสียภาษีเงินได้ตามประมวลรัษฎากรจากรายได้ตามมาตรา 40 (4) (ก) ในอัตราร้อยละ 15 ของรายได้ก่อนหักรายจ่ายใด ๆ

3.6 บัญชีปรับสมดุล

ส่วนหนึ่งของราคาขายหรือราคาปรับซื้อคืนของหน่วยลงทุน ซึ่งเทียบเท่ากับจำนวนต่อหน่วยของกำไรสะสมที่ยังไม่ได้แบ่งสรร ณ วันที่เกิดรายการ ถูกบันทึกใน "บัญชีปรับสมดุล"

3.7 การใช้ดุลยพินิจและประมาณการทางบัญชี

ในการจัดทำงบการเงินเป็นไปตามแนวปฏิบัติทางบัญชีและมาตรฐานการรายงานทางการเงิน ฝ่ายบริหารต้องใช้ดุลยพินิจและการประมาณการหลายประการซึ่งอาจมีผลกระทบต่อจำนวนเงินที่แสดงไว้ในงบการเงินและการเปิดเผยข้อมูลในหมายเหตุประกอบงบการเงินซึ่งผลที่เกิดขึ้นจริงอาจแตกต่างไปจากจำนวนที่ประมาณไว้ อันอาจทำให้ต้องมีการปรับปรุงบัญชีในรอบถัดไป

4. ข้อมูลเกี่ยวกับการซื้อขายเงินลงทุน

กองทุนได้ซื้อขายเงินลงทุนในระหว่างปีสรุปได้ดังนี้

	(หน่วย : บาท)	
	2568	2567
ซื้อเงินลงทุน	8,487,848,114.12	9,981,158,633.06
ขายเงินลงทุน	8,886,218,563.88	6,700,572,549.31

5. รายการธุรกิจกับกิจการที่เกี่ยวข้องกัน

ในระหว่างปี กองทุนมีรายการธุรกิจระหว่างกันที่สำคัญกับบริษัทจัดการและสถาบันการเงินซึ่งมีผู้ถือหุ้นและ/หรือกรรมการเดียวกันกับบริษัทจัดการ และมีรายการธุรกิจกับบริษัทจัดการและกองทุนอื่นที่บริหารโดยบริษัทจัดการเดียวกัน รายการที่สำคัญดังกล่าว สำหรับปี สิ้นสุดวันที่ 30 กันยายน 2568 และ 2567 มีดังต่อไปนี้

	(หน่วย : บาท)		
	2568	2567	<u>นโยบายการกำหนดราคา</u>
บริษัทหลักทรัพย์จัดการกองทุน กรุงศรี จำกัด			
ค่าธรรมเนียมการจัดการ	100,302,744.77	90,579,935.77	ตามเกณฑ์ที่ระบุไว้ในหนังสือชี้ชวน
ค่าธรรมเนียมนายทะเบียนหน่วยลงทุน	18,806,764.58	16,983,737.95	ตามเกณฑ์ที่ระบุไว้ในหนังสือชี้ชวน

ธนาคารกรุงศรีอยุธยา จำกัด (มหาชน)

ในฐานะคู่สัญญาจากการทำสัญญาแลกเปลี่ยนเงินตราต่างประเทศ

สำหรับปี สิ้นสุดวันที่ 30 กันยายน 2568 มีรายการดังนี้

					(หน่วย : บาท)
ประเภทของรายการ ของสัญญาแลกเปลี่ยน	จำนวนเงินตาม				มูลค่าของสัญญา ณ วันครบกำหนด
	สัญญาแลกเปลี่ยน	อัตราแลกเปลี่ยน			
เงินตราต่างประเทศ	เงินตราต่างประเทศ	ตามสัญญา	อายุของสัญญา		สัญญา
สัญญา Spot					
รายการซื้อ	6,341,000.00	เหรียญสหรัฐฯ	33.5640	10 ต.ค. 2567 - 11 ต.ค. 2567	212,829,324.00
รายการซื้อ	4,682,000.00	เหรียญสหรัฐฯ	33.3900	15 ต.ค. 2567 - 17 ต.ค. 2567	156,331,980.00
รายการซื้อ	64,706,000.00	เหรียญสหรัฐฯ	34.5700	20 พ.ย. 2567 - 22 พ.ย. 2567	2,236,886,420.00
รายการซื้อ	65,831,000.00	เหรียญสหรัฐฯ	33.8755	4 ก.พ. 2568 - 6 ก.พ. 2568	2,230,058,040.50
รายการซื้อ	68,186,000.00	เหรียญสหรัฐฯ	32.8000	6 พ.ค. 2568 - 8 พ.ค. 2568	2,236,500,800.00
รายการซื้อ	4,791,000.00	เหรียญสหรัฐฯ	32.6840	4 มิ.ย. 2568 - 6 มิ.ย. 2568	156,589,044.00
รวมรายการซื้อ	214,537,000.00	เหรียญสหรัฐฯ			7,229,195,608.50
รายการขาย	7,261,974.00	เหรียญสหรัฐฯ	33.7100	7 มี.ค. 2568 - 10 มี.ค. 2568	244,801,143.54
รายการขาย	5,857,374.00	เหรียญสหรัฐฯ	33.5910	18 มี.ค. 2568 - 20 มี.ค. 2568	196,755,050.03
รวมรายการขาย	13,119,348.00	เหรียญสหรัฐฯ			441,556,193.57
สัญญา Forward					
รายการขาย	8,389,000.00	เหรียญสหรัฐฯ	33.1040	15 ต.ค. 2567 - 21 ก.พ. 2568	277,709,456.00
รายการขาย	63,754,000.00	เหรียญสหรัฐฯ	34.1890	20 พ.ย. 2567 - 2 พ.ค. 2568	2,179,685,506.00
รายการขาย	68,186,000.00	เหรียญสหรัฐฯ	33.6875	4 ก.พ. 2568 - 8 พ.ค. 2568	2,297,015,875.00
รายการขาย	57,342,000.00	เหรียญสหรัฐฯ	32.6581	6 พ.ค. 2568 - 3 ก.ค. 2568	1,872,680,770.20
รวมรายการขาย	197,671,000.00	เหรียญสหรัฐฯ			6,627,091,607.20

สำหรับปี สิ้นสุดวันที่ 30 กันยายน 2567 มีรายการดังนี้

					(หน่วย : บาท)
ประเภทของรายการ	จำนวนเงินตาม				มูลค่าของสัญญา
ของสัญญาแลกเปลี่ยน	สัญญาแลกเปลี่ยน	อัตราแลกเปลี่ยน			ณ วันครบกำหนด
เงินตราต่างประเทศ	เงินตราต่างประเทศ	ตามสัญญา	อายุของสัญญา	สัญญา	
สัญญา Spot					
รายการซื้อ	4,919,000.00	เหรียญสหรัฐ	35.1200	16 ม.ค. 2567 - 18 ม.ค. 2567	172,755,280.00
รายการซื้อ	4,879,000.00	เหรียญสหรัฐ	35.9770	28 ก.พ. 2567 - 1 มี.ค. 2567	175,531,783.00
รายการซื้อ	1,580,000.00	เหรียญสหรัฐ	35.6710	14 มี.ค. 2567 - 18 มี.ค. 2567	56,360,180.00
รายการซื้อ	2,131,000.00	เหรียญสหรัฐ	35.9530	18 มี.ค. 2567 - 20 มี.ค. 2567	76,615,843.00
รายการซื้อ	8,194,000.00	เหรียญสหรัฐ	33.3470	19 ก.ย. 2567 - 23 ก.ย. 2567	273,245,318.00
รวมรายการซื้อ	21,703,000.00	เหรียญสหรัฐ			754,508,404.00
สัญญา Forward					
รายการซื้อ	5,094,000.00	เหรียญสหรัฐ	36.6475	17 เม.ย. 2567 - 28 มี.ย. 2567	186,682,365.00
รายการขาย	7,505,000.00	เหรียญสหรัฐ	33.0230	19 ก.ย. 2567 - 21 ก.พ. 2568	247,837,615.00

ณ วันที่ 30 กันยายน 2568 และ 2567 กองทุนมียอดคงเหลือที่มีสาระสำคัญกับกิจการที่เกี่ยวข้องกันดังนี้

			(หน่วย : บาท)	
			2568	2567
บริษัทหลักทรัพย์จัดการกองทุน กรุงศรี จำกัด				
ค่าธรรมเนียมการจัดการค้างจ่าย			8,373,345.87	8,703,156.77
ค่าธรรมเนียมนายทะเบียนหน่วยลงทุนค้างจ่าย			1,570,002.35	1,631,841.86

ธนาคารกรุงศรีอยุธยา จำกัด (มหาชน)

ในฐานะคู่สัญญาจากการทำสัญญาแลกเปลี่ยนเงินตราต่างประเทศ

ณ วันที่ 30 กันยายน 2567 มีรายการดังนี้

					(หน่วย : บาท)
ประเภทของรายการ	จำนวนเงินตาม				มูลค่าของสัญญา
ของสัญญาแลกเปลี่ยน	สัญญาแลกเปลี่ยน	อัตราแลกเปลี่ยน			ณ วันครบกำหนด
เงินตราต่างประเทศ	เงินตราต่างประเทศ	ตามสัญญา	อายุของสัญญา	สัญญา	
สัญญา Forward					
รายการขาย	7,505,000.00	เหรียญสหรัฐฯ	33.0230	19 ก.ย. 2567 - 21 ก.พ. 2568	247,837,615.00

6. ข้อมูลของกองทุนหลัก (Master Fund)

กองทุนเปิดกรุงศรี โกลบอลคอลลีกทีฟสมาร์ทอินคัม ได้เลือกลงทุนในหน่วยลงทุนของกองทุนหลักชื่อ กองทุน PIMCO GIS Income Fund

ข้อมูลของกองทุนหลักที่สำคัญมีดังต่อไปนี้

ชื่อกองทุน	PIMCO GIS Income Fund ซึ่งเป็นกองทุนรวมที่จดทะเบียนจัดตั้งภายใต้กฎหมายที่เกี่ยวข้องของประเทศไอร์แลนด์ และเป็นสมาชิกสามัญของ International Organizations of Securities Commission (IOSCO) โดยมีได้เป็นกองทุนรวมประเภทเฮดจ์ฟันด์ (hedge fund)
ลักษณะเฉพาะของ Class I-Acc	(1) เป็น Class ที่ทำการซื้อขายหน่วยลงทุนในสกุลเงินเหรียญสหรัฐฯ (2) ขายให้กับผู้ลงทุนประเภทสถาบัน และไม่มีการจ่ายเงินปันผล
วันที่จดทะเบียนกองทุน	30 พฤศจิกายน 2555
วัตถุประสงค์และนโยบายการลงทุน	กองทุนมีวัตถุประสงค์หลักเพื่อสร้างกระแสรายได้ในระดับสูงโดยการบริหารการลงทุนอย่างรอบคอบ และมีวัตถุประสงค์รองในการสร้างการเติบโตของเงินลงทุนในระยะยาว กองทุนมีหลักการสำคัญในการกระจายการลงทุนไปในตราสารหนี้ประเภทต่าง ๆ ทั้งภาครัฐและเอกชน ทั่วโลก อย่างน้อย 2 ใน 3 ของมูลค่าทรัพย์สิน ซึ่งอาจรวมถึง

วัตถุประสงค์และนโยบาย
การลงทุน (ต่อ)

- (1) ตราสารหนี้ภาคเอกชนทั้งที่ได้รับการจัดอันดับความน่าเชื่อถืออยู่ในอันดับที่สามารถลงทุนได้ (Investment Grade) และอันดับความน่าเชื่อถือต่ำกว่าอันดับที่สามารถลงทุนได้ (Non-Investment Grade) ที่ออกโดยบริษัทเอกชนทั่วโลกทั้งที่อยู่ภายในกลุ่มประเทศยุโรป และนอกกลุ่มประเทศยุโรปซึ่งรวมถึงกลุ่มประเทศตลาดเกิดใหม่
- (2) ตราสารหนี้ภาครัฐ ที่ออกโดยรัฐบาลของประเทศในกลุ่มประเทศยุโรป และประเทศนอกกลุ่มประเทศยุโรป รวมถึงองค์กรที่เกี่ยวข้องกับภาครัฐของประเทศเหล่านั้น
- (3) ตราสารที่เกี่ยวข้องกับสินเชื่อภาคอสังหาริมทรัพย์ (mortgage-related security) และ Asset-backed securities อื่น ๆ และ
- (4) Foreign currency positions ซึ่งรวมถึงสกุลเงินของประเทศตลาดเกิดใหม่

ทั้งนี้ กองทุนสามารถลงทุนใน loan participations and loan assignments ได้

อย่างไรก็ตามการปรับสัดส่วนการลงทุนใน Sector ต่าง ๆ อาจมีการเปลี่ยนแปลงได้ตลอดเวลา ทั้งนี้ ในการลงทุนเหล่านี้สามารถทำได้ทั้งการลงทุนทางตรงในตราสาร และการลงทุนผ่านตราสารอนุพันธ์

กองทุนจะมี Portfolio Duration อยู่ระหว่าง 0 - 8 ปี ขึ้นอยู่กับการคาดการณ์ด้านอัตราดอกเบี้ยของผู้จัดการกองทุน

กองทุนอาจลงทุนในตราสารที่ได้รับการจัดอันดับความน่าเชื่อถือต่ำกว่าอันดับที่สามารถลงทุนได้ (ต่ำกว่าอันดับความน่าเชื่อถือที่ Baa3 จากการจัดอันดับความน่าเชื่อถือของ Moody หรือเทียบเท่ากับการจัดอันดับความน่าเชื่อถือของ S&P or Fitch) ไม่เกิน 50% ของมูลค่าทรัพย์สิน (โดยไม่รวมถึงตราสารที่เกี่ยวข้องกับสินเชื่อภาคอสังหาริมทรัพย์ (mortgage-related security) และ Asset-backed securities อื่น ๆ) และสามารถลงทุนในตราสารหนี้ของกลุ่มประเทศตลาดเกิดใหม่ไม่เกิน 20% ของมูลค่าทรัพย์สิน

<p>วัตถุประสงค์และนโยบาย การลงทุน (ต่อ)</p>	<p>กองทุนไม่สามารถลงทุนในตราสารที่สามารถแปลงสภาพเป็นตราสารทุนได้ (convertible securities) เกิน 25% ของมูลค่าทรัพย์สินไม่สามารถลงทุนในตราสารทุน (equity) เกิน 10% ของมูลค่าทรัพย์สิน ทั้งนี้ เมื่อรวมการลงทุนของตราสารที่สามารถเปลี่ยนเป็นตราสารทุน ตราสารทุน ใบรับรองเงินฝาก (certificates of deposit) และ bankers' acceptances จะต้องมีสัดส่วนไม่เกิน 1 ใน 3 ของมูลค่าทรัพย์สิน ทั้งนี้ กองทุนอาจลงทุนในตราสารที่ไม่มีสภาพคล่อง (ซึ่งหมายรวมถึง พันธบัตร และตราสารหนี้อื่น ๆ ที่ถูกกล่าวถึงตามนโยบายการลงทุนนี้) ได้ไม่เกิน 10% ของมูลค่าทรัพย์สิน</p> <p>กองทุนอาจลงทุนในสัญญาซื้อขายล่วงหน้า (derivatives) โดยมีวัตถุประสงค์เพื่อเพิ่มประสิทธิภาพการบริหารการลงทุน (efficient portfolio management)</p>
อายุโครงการ	ไม่กำหนด
บริษัทจัดการกองทุน	PIMCO Global Advisors (Ireland) Limited
ผู้เก็บรักษาทรัพย์สินของกองทุน	State Street Custodial Services (Ireland) Limited

7. อนุพันธ์ทางการเงินตามมูลค่ายุติธรรม

ณ วันที่ 30 กันยายน 2568 และ 2567 กองทุนมีสัญญาแลกเปลี่ยนเงินตราต่างประเทศล่วงหน้าโดยมีจำนวนเงินตามสัญญาและมูลค่ายุติธรรมดังต่อไปนี้

		(หน่วย : บาท)			
		2568			
		จำนวนเงินตามสัญญา		มูลค่ายุติธรรม	
		เหรียญสหรัฐ ^๑	บาท	สินทรัพย์	หนี้สิน
สัญญาขายเงินตราต่างประเทศล่วงหน้า	342,826,000.00	10,887,392,269.50	109,002.50	111,807,565.51	
รวมมูลค่ายุติธรรม			109,002.50	111,807,565.51	
		(หน่วย : บาท)			
		2567			
		จำนวนเงินตามสัญญา		มูลค่ายุติธรรม	
		เหรียญสหรัฐ ^๑	บาท	สินทรัพย์	หนี้สิน
สัญญาขายเงินตราต่างประเทศล่วงหน้า	326,007,000.00	11,249,540,569.40	821,707,298.17	-	
รวมมูลค่ายุติธรรม			821,707,298.17	-	

8. การเปิดเผยข้อมูลสำหรับเครื่องมือทางการเงิน

8.1 การประมาณมูลค่ายุติธรรม

มูลค่ายุติธรรม หมายถึง ราคาที่จะได้รับจากการขายสินทรัพย์หรือเป็นราคาที่จะจ่ายเพื่อโอนหนี้สินให้ผู้อื่น โดยรายการดังกล่าวเป็นรายการที่เกิดขึ้นในสภาพปกติระหว่างผู้ซื้อและผู้ขาย (ผู้ร่วมตลาด) ณ วันที่วัดมูลค่า กองทุนใช้ราคาเสนอซื้อขายในตลาดที่มีสภาพคล่องในการวัดมูลค่ายุติธรรมของสินทรัพย์และหนี้สินซึ่งแนวปฏิบัติทางบัญชีที่เกี่ยวข้องกำหนดให้ต้องวัดมูลค่าด้วยมูลค่ายุติธรรม ยกเว้นในกรณีที่ไม่มิตลาดที่มีสภาพคล่องสำหรับสินทรัพย์หรือหนี้สินที่มีลักษณะเดียวกันหรือไม่สามารถหารราคาเสนอซื้อขายในตลาดที่มีสภาพคล่องได้ กองทุนจะประมาณมูลค่ายุติธรรมโดยใช้เทคนิคการประเมินมูลค่าที่เหมาะสมกับแต่ละสถานการณ์ และพยายามใช้ข้อมูลที่สามารถสังเกตได้ที่เกี่ยวข้องกับสินทรัพย์หรือหนี้สินที่จะวัดมูลค่ายุติธรรมนั้นให้มากที่สุด

ตารางต่อไปนี้จะแสดงถึงเครื่องมือทางการเงินที่วัดมูลค่าด้วยมูลค่ายุติธรรมจำแนกตามวิธีการประมาณมูลค่าความแตกต่างของระดับข้อมูลสามารถแสดงได้ดังนี้

- ข้อมูลระดับ 1 เป็นราคาเสนอซื้อขาย (ไม่ต้องปรับปรุง) ในตลาดที่มีสภาพคล่องสำหรับสินทรัพย์หรือหนี้สินอย่างเดียวกัน
- ข้อมูลระดับ 2 เป็นข้อมูลอื่นที่สังเกตได้ของสินทรัพย์หรือหนี้สิน ไม่ว่าจะเป็นข้อมูลทางตรงหรือทางอ้อม
- ข้อมูลระดับ 3 เป็นข้อมูลสำหรับสินทรัพย์หรือหนี้สินที่ไม่ได้มาจากข้อมูลที่สังเกตได้

ณ วันที่ 30 กันยายน 2568 และ 2567 กองทุนมีสินทรัพย์และหนี้สินทางการเงินที่วัดมูลค่าด้วยมูลค่ายุติธรรมแยกแสดงตามลำดับชั้นของมูลค่ายุติธรรม ดังนี้

(หน่วย : บาท)

	ณ วันที่ 30 กันยายน 2568			
	ระดับที่ 1	ระดับที่ 2	ระดับที่ 3	รวม
สินทรัพย์				
กองทุน	-	11,675,792,134.69	-	11,675,792,134.69
ตราสารหนี้	-	253,076,628.22	-	253,076,628.22
ลูกหนี้จากสัญญาอนุพันธ์	-	109,002.50	-	109,002.50
หนี้สิน				
เจ้าหนี้จากสัญญาอนุพันธ์	-	111,807,565.51	-	111,807,565.51

(หน่วย : บาท)

ณ วันที่ 30 กันยายน 2567

	ระดับที่ 1	ระดับที่ 2	ระดับที่ 3	รวม
สินทรัพย์				
กองทุน	-	11,168,621,345.36	-	11,168,621,345.36
ตราสารหนี้	-	272,148,636.10	-	272,148,636.10
ลูกหนี้จากสัญญาอนุพันธ์	-	821,707,298.17	-	821,707,298.17

เครื่องมือทางการเงินซึ่งซื้อขายในตลาดที่ไม่ได้ถูกพิจารณาว่ามีสภาพคล่องแต่ถูกประเมินค่าจากราคาตลาดที่มีการอ้างอิงไว้อย่างชัดเจน การเสนอราคาซื้อขายโดยผู้ค้าหรือแหล่งกำหนดราคาที่เป็นทางเลือกซึ่งได้รับการสนับสนุนจากข้อมูลที่เกิดขึ้นได้จะถูกจัดอยู่ในระดับที่ 2 เครื่องมือทางการเงินเหล่านี้ประกอบด้วย หน่วยลงทุนในต่างประเทศ ตราสารหนี้ภาคเอกชนที่อยู่ในกลุ่มนำลงทุนและอนุพันธ์ในตลาดซื้อขายกันโดยตรง

ในระหว่างปี ไม่มีการโอนรายการระหว่างระดับชั้นของมูลค่ายุติธรรม

8.2 ความเสี่ยงด้านอัตราดอกเบี้ย

ความเสี่ยงด้านอัตราดอกเบี้ยคือความเสี่ยงที่มูลค่าของสินทรัพย์และหนี้สินทางการเงินจะเปลี่ยนแปลงไปเนื่องจากการเปลี่ยนแปลงอัตราดอกเบี้ยในตลาด

ณ วันที่ 30 กันยายน 2568 และ 2567 กองทุนมีสินทรัพย์และหนี้สินทางการเงินตามมูลค่ายุติธรรมและจำแนกตามประเภทอัตราดอกเบี้ยได้ดังนี้

(หน่วย : บาท)

ยอดคงเหลือของเครื่องมือทางการเงินสุทธิ ณ วันที่ 30 กันยายน 2568

	มีอัตราดอกเบี้ย			รวม
	ปรับขึ้นลงตาม อัตราตลาด	มีอัตรา	ไม่มีอัตรา	
		ดอกเบี้ยคงที่	ดอกเบี้ย	
สินทรัพย์ทางการเงิน				
เงินฝากออมทรัพย์	274,430,301.41	-	-	274,430,301.41
หน่วยลงทุน	-	-	11,675,792,134.69	11,675,792,134.69
ลูกหนี้จากสัญญาอนุพันธ์	-	-	109,002.50	109,002.50
ลูกหนี้จากดอกเบี้ย	-	-	491,545.20	491,545.20
ลูกหนี้จากการขายหน่วยลงทุน	-	-	9,312,161.32	9,312,161.32

(หน่วย : บาท)

ยอดคงเหลือของเครื่องมือทางการเงินสุทธิ ณ วันที่ 30 กันยายน 2568

	มีอัตราดอกเบี้ย			รวม
	ปรับขึ้นลงตาม	มีอัตรา	ไม่มีอัตรา	
	อัตราตลาด	ดอกเบี้ยคงที่	ดอกเบี้ย	
หนี้สินทางการเงิน				
เจ้าหนี้จากสัญญาอนุพันธ์	-	-	111,807,565.51	111,807,565.51
เจ้าหนี้จากการรับซื้อคืน				
หน่วยลงทุน	-	-	37,945,614.38	37,945,614.38
เจ้าหนี้ค่าธรรมเนียมสับเปลี่ยน				
หน่วยลงทุน	-	-	8,175,224.62	8,175,224.62
ค่าใช้จ่ายค้างจ่าย	-	-	10,337,348.67	10,337,348.67
ภาษีเงินได้ค้างจ่าย	-	-	73,731.78	73,731.78
หนี้สินอื่น	-	-	244,163.23	244,163.23

(หน่วย : บาท)

ยอดคงเหลือของเครื่องมือทางการเงินสุทธิ ณ วันที่ 30 กันยายน 2567

	มีอัตราดอกเบี้ย			รวม
	ปรับขึ้นลงตาม	มีอัตรา	ไม่มีอัตรา	
	อัตราตลาด	ดอกเบี้ยคงที่	ดอกเบี้ย	
สินทรัพย์ทางการเงิน				
เงินฝากออมทรัพย์	285,292,181.15	-	-	285,292,181.15
หน่วยลงทุน	-	-	11,168,621,345.36	11,168,621,345.36
ลูกหนี้จากสัญญาอนุพันธ์	-	-	821,707,298.17	821,707,298.17
ลูกหนี้จากดอกเบี้ย	-	-	625,948.12	625,948.12
ลูกหนี้จากการขายหน่วยลงทุน	-	-	14,935,900.68	14,935,900.68

(หน่วย : บาท)

ยอดคงเหลือของเครื่องมือทางการเงินสุทธิ ณ วันที่ 30 กันยายน 2567

	มีอัตราดอกเบี้ย			รวม
	ปรับขึ้นลงตาม อัตราตลาด	มีอัตรา ดอกเบี้ยคงที่	ไม่มีอัตรา ดอกเบี้ย	
หนี้สินทางการเงิน				
เจ้าหนี้จากการรับซื้อคืน				
หน่วยลงทุน	-	-	83,387,065.03	83,387,065.03
เจ้าหนี้ค่าธรรมเนียมสับเปลี่ยน				
หน่วยลงทุน	-	-	5,545,676.96	5,545,676.96
ค่าใช้จ่ายค้างจ่าย	-	-	10,741,366.99	10,741,366.99
ภาษีเงินได้ค้างจ่าย	-	-	93,892.22	93,892.22
หนี้สินอื่น	-	-	283,620.49	283,620.49

8.3 ความเสี่ยงด้านอัตราแลกเปลี่ยน

เนื่องจากกองทุนนำเงินลงทุนซึ่งเป็นเงินบาทไปลงทุนในหน่วยลงทุนของกองทุนหลักในสกุลเงินเหรียญสหรัฐฯ จึงอาจมีความเสี่ยงที่เกิดจากความผันผวนของอัตราแลกเปลี่ยนเงินของทั้งสองสกุลเงินได้ ทั้งนี้บริษัทจัดการอาจพิจารณาลงทุนในสัญญาซื้อขายล่วงหน้าเพื่อป้องกันความเสี่ยงจากอัตราแลกเปลี่ยนเงินหรือไม่ก็ได้ โดยขึ้นอยู่กับดุลยพินิจของบริษัทจัดการ ซึ่งจะลงทุนในสัญญาซื้อขายล่วงหน้า (Derivatives) เพื่อป้องกันความเสี่ยงที่เกี่ยวข้องกับอัตราแลกเปลี่ยนเงินตราในสกุลเงินต่างประเทศที่อาจเกิดขึ้นได้จากการลงทุนในต่างประเทศตามความเหมาะสมและสภาพการณ์ในแต่ละขณะ ทั้งนี้ การป้องกันความเสี่ยงจากความผันผวนของอัตราแลกเปลี่ยนเงินดังกล่าว อาจไม่สามารถป้องกันความเสี่ยงได้ทั้งหมด และหากคาดการณ์ผิดจะทำให้เสียโอกาสในการได้รับผลตอบแทนที่มากขึ้น

ณ วันที่ 30 กันยายน 2568 และ 2567 กองทุนมีสินทรัพย์ที่เป็นสกุลเงินต่างประเทศ ดังนี้

(หน่วย : เหรียญสหรัฐฯ)

รายการ	2568	2567
เงินลงทุนในหน่วยลงทุน (มูลค่ายุติธรรม)	360,720,221.66	347,013,246.71

ณ วันที่ 30 กันยายน 2568 และ 2567 กองทุนได้แปลงค่ารายการที่เป็นเงินตราต่างประเทศดังกล่าวข้างต้นโดยใช้อัตราแลกเปลี่ยนที่ประกาศจาก Bloomberg ในอัตรา 1 เหรียญสหรัฐเท่ากับ 32.3680 บาท และ 32.1850 บาท ตามลำดับ

ณ วันที่ 30 กันยายน 2568 และ 2567 กองทุนได้ทำสัญญาอนุพันธ์เพื่อป้องกันความเสี่ยงจากอัตราแลกเปลี่ยนของสินทรัพย์ที่เป็นสกุลเงินต่างประเทศ (ดูหมายเหตุ 7)

9. การอนุมัติงบการเงิน

งบการเงินนี้ได้รับการอนุมัติให้ออกงบการเงินโดยผู้มีอำนาจของบริษัทจัดการ เมื่อวันที่ 25 พฤศจิกายน 2568

กองทุนเปิดกรุงศรีโกลบอลคอลเล็กทีฟสมาร์ทอินแคม

รายละเอียดการลงทุน ณ 30 กันยายน 2568

	มูลค่าตามราคาตลาด	% NAV
หลักทรัพย์หรือทรัพย์สินในประเทศ	274,921,846.61	2.33
เงินฝากธนาคาร		
TRIS		
Rate A+	364,396.81	0.00
FITCH-LONG		
Rate A-	21,355,183.69	0.18
FITCH_TH-LONG		
Rate AAA	253,202,266.11	2.15
หลักทรัพย์หรือทรัพย์สินต่างประเทศ	11,675,792,134.69	99.02
หน่วยลงทุน		
ไม่จดทะเบียนในตลาดหลักทรัพย์	11,675,792,134.69	99.02
สัญญาซื้อขายล่วงหน้า	(111,698,563.01)	(0.94)
สัญญาที่อ้างอิงกับอัตราแลกเปลี่ยน-สัญญาแลกเปลี่ยนเงินตราต่างประเทศ		
TRIS		
Rate A+	(6,145,054.52)	(0.05)
FITCH-LONG		
Rate AA+	(2,679,096.54)	(0.02)
Rate AA	(102,874,411.95)	(0.87)
อื่นๆ	(47,463,921.36)	(0.41)
ลูกหนี้	36,312,161.32	0.31
เจ้าหนี้	(73,438,734.01)	(0.63)
ค่าใช้จ่ายค้างจ่าย	(10,337,348.67)	(0.09)
มูลค่าทรัพย์สินสุทธิ	11,791,551,496.93	100.00

กองทุนเปิดกรุงศรีโกลบอลคอลเล็กทีฟสมาร์ทอินแคม

รายละเอียดการลงทุนในสัญญาซื้อขายล่วงหน้า ณ 30 กันยายน 2568

ประเภทสัญญา	คู่สัญญา	วัตถุประสงค์	มูลค่าสัญญา (Notional Amount)	% NAV	วันครบ กำหนด	กำไร/ขาดทุน (net gain/loss)
สัญญาที่อ้างอิงกับอัตราแลกเปลี่ยน						
สัญญาฟอร์เวิร์ด	บมจ.ธ.กสิกรไทย	ป้องกันความเสี่ยง	2,379,690,850.00	0.0009	4 ธ.ค. 2568	109,002.50
สัญญาฟอร์เวิร์ด	บมจ.ธ.กสิกรไทย	ป้องกันความเสี่ยง	1,939,440,695.50	(0.0805)	18 ธ.ค. 2568	(9,494,530.12)
สัญญาฟอร์เวิร์ด	บมจ.ธ.กสิกรไทย	ป้องกันความเสี่ยง	2,075,281,812.00	(0.4259)	5 มี.ค. 2569	(50,220,144.25)
สัญญาฟอร์เวิร์ด	บมจ.ธ.กสิกรไทย	ป้องกันความเสี่ยง	1,667,892,411.00	(0.2872)	19 มี.ค. 2569	(33,868,463.42)
สัญญาฟอร์เวิร์ด	บมจ.ธ.กรุงไทย	ป้องกันความเสี่ยง	405,372,568.50	(0.0227)	5 มี.ค. 2569	(2,679,096.54)
สัญญาฟอร์เวิร์ด	บมจ.ธนาคารไทยพาณิชย์	ป้องกันความเสี่ยง	456,108,727.50	(0.0797)	19 มี.ค. 2569	(9,400,276.66)
สัญญาฟอร์เวิร์ด	บมจ.ธ.ทหารไทยธนชาติ	ป้องกันความเสี่ยง	1,848,595,441.00	(0.0495)	11 ธ.ค. 2568	(5,837,563.69)
สัญญาฟอร์เวิร์ด	บมจ.ธ.ทหารไทยธนชาติ	ป้องกันความเสี่ยง	115,009,764.00	(0.0026)	5 มี.ค. 2569	(307,490.83)

คำอธิบายการจัดอันดับตราสารของสถาบันจัดอันดับความน่าเชื่อถือ

• ตราสารหนี้ระยะกลางและระยะยาว

Moody's	S&P	TRIS	Fitch	คำอธิบาย	
Aaa	AAA	AAA	AAA	ความน่าเชื่อถือสูงที่สุด และมีความเสี่ยงต่ำที่สุด	ระดับการลงทุน (investment grade)
Aa1	AA+	AA+	AA+	ความน่าเชื่อถือสูงมาก และมีความเสี่ยงต่ำมาก	
Aa2	AA	AA	AA		
Aa3	AA-	AA-	AA-		
A1	A+	A+	A+	ความน่าเชื่อถือสูง และมีความเสี่ยงต่ำ	
A2	A	A	A		
A3	A-	A-	A-		
Baa1	BBB+	BBB+	BBB+	ความน่าเชื่อถืออยู่ในเกณฑ์พอใช้	
Baa2	BBB	BBB	BBB		
Baa3	BBB-	BBB-	BBB-		
Ba1	BB+	BB+	BB+	ความน่าเชื่อถือต่ำกว่าระดับปานกลาง	ระดับเก็งกำไร (speculative grade)
Ba2	BB	BB	BB		
Ba3	BB-	BB-	BB-		
B1	B+	B+	B+	ความน่าเชื่อถืออยู่ในเกณฑ์ต่ำมาก	
B2	B	B	B		
B3	B-	B-	B-		
Caa1	CCC+	C+	CCC	มีความเสี่ยงในการผิดนัดชำระหนี้สูงที่สุด	
Caa2	CCC				
Caa3	CCC-				
Ca	CC	C	CC		
	C	C-	C		
C	SD	RD	RD	อยู่ในสภาวะผิดนัดชำระหนี้ โดยผู้ออกตราสารหนี้ไม่สามารถชำระดอกเบี้ยและคืนเงินต้นได้ตามกำหนด	
	D	D	D		

• ตราสารหนี้ระยะสั้น

Moody's	S&P	TRIS	Fitch	คำอธิบาย
P-1	A-1	T1	F1	ผู้ออกตราสารหนี้มีสถานะทั้งทางด้านการตลาดและการเงินที่แข็งแกร่งในระดับดีมาก มีสภาพคล่องที่ดีมาก และนักลงทุนจะได้รับความคุ้มครองจากการผิดนัดชำระหนี้ที่ต่ำกว่าอันดับเครดิตในระดับอื่น
P-2	A-2	T2	F2	ผู้ออกตราสารหนี้มีสถานะทั้งด้านการตลาดและการเงินที่แข็งแกร่งในระดับดี และมีความสามารถในการชำระหนี้ระยะสั้นในระดับที่น่าพอใจ
P-3	A-3	T3	F3	ผู้ออกตราสารหนี้มีความสามารถในการชำระหนี้ระยะสั้นในระดับที่ยอมรับได้
	B	T4	B	มีความสามารถในการชำระหนี้ระยะสั้นที่ค่อนข้างอ่อนแอ ผู้ออกแสดงถึงความไม่แน่นอนอย่างสูงของความสามารถในการชำระหนี้ได้ตรงตามกำหนดเวลาที่ระบุไว้
	C		C	
	D	D	D	เป็นระดับที่อยู่ในสภาวะผิดนัดชำระหนี้ โดยผู้ออกตราสารหนี้ไม่สามารถชำระดอกเบี้ยและคืนเงินต้นได้ตามกำหนด

หมายเหตุ

- (1) เครื่องหมายบวก (+) หรือ ลบ (-) หรือเลข 1 ถึง 3 ต่อท้ายนั้น เพื่อจำแนกความแตกต่างของคุณภาพของอันดับเครดิตภายในระดับเดียวกัน
- (2) คำเสริมท้าย (tha) จะระบุไว้ต่อจากอันดับเครดิตเพื่อบอกถึงอันดับเครดิตภายในประเทศสำหรับประเทศไทย

ค่าใช้จ่ายที่เรียกเก็บจากกองทุนรวม (Fund's Direct Expenses)

กองทุนเปิดกรุงศรีโกลบอลคอลเล็คทีฟสมาร์ทอินคัม

ตั้งแต่วันที่ 1 ตุลาคม 2567 ถึงวันที่ 30 กันยายน 2568

ค่าใช้จ่ายที่เรียกเก็บจากกองทุนรวม (Fund's Direct Expenses)	จำนวนเงิน (หน่วย: พันบาท)	ร้อยละของมูลค่า ทรัพย์สิน* (ต่อปี) 1/
ค่าธรรมเนียมการจัดการ (Management Fee)	100,302.74	0.8560
ค่าธรรมเนียมผู้ดูแลผลประโยชน์ (Trustee Fee)	3,761.35	0.0321
ค่าธรรมเนียมนายทะเบียน (Registrar Fee)	18,806.76	0.1605
ค่าที่ปรึกษาการลงทุน (Advisory Fee)	-	-
ค่าธรรมเนียมสอบบัญชี (Auditing Fee)	80.00	0.0006
ค่าใช้จ่ายอื่น ๆ (Others)	-	-
รวมค่าใช้จ่ายทั้งหมด 2/	122,950.85	1.0492

หมายเหตุ

1/ ค่าธรรมเนียมและค่าใช้จ่ายที่เรียกเก็บจากกองทุนรวมข้างต้น เป็นอัตราที่รวมภาษีมูลค่าเพิ่มหรือภาษีธุรกิจเฉพาะหรือภาษีอื่นใดแล้ว

2/ ไม่รวมค่านายหน้าซื้อขายหลักทรัพย์ และค่าธรรมเนียมต่าง ๆ ที่เกิดขึ้นจากการซื้อขายหลักทรัพย์

* มูลค่าทรัพย์สิน ในที่นี้ หมายถึง มูลค่าทรัพย์สินทั้งหมด หักด้วย มูลค่าหนี้สินทั้งหมด

เว้นแต่ค่าธรรมเนียมการจัดการ ค่าธรรมเนียมผู้ดูแลผลประโยชน์ ค่าธรรมเนียมนายทะเบียนหน่วยลงทุน และค่าใช้จ่ายที่เกี่ยวข้องกับการปฏิบัติการกองทุน ณ วันที่คำนวณ

ผลการดำเนินงานของกองทุนเปิดกรุงศรีโกลบอลคอลเล็กทีฟสมาร์ทอินแคม

ผลการดำเนินงาน สิ้นสุด ณ วันที่ 30 กันยายน 2568	% ตามช่วงเวลา			% ต่อปี				
	Year to Date	ย้อนหลัง 3 เดือน	ย้อนหลัง 6 เดือน	ย้อนหลัง 1 ปี	ย้อนหลัง 3 ปี	ย้อนหลัง 5 ปี	ย้อนหลัง 10 ปี	นับจากวันเริ่ม โครงการ (30 กันยายน 2559)
KF-CSINCOME	+4.82%	+1.57%	+2.31%	+3.58%	+4.18%	+1.17%	N/A	+1.75%
ดัชนีชี้วัด (Benchmark)*	+8.01%	+2.52%	+4.55%	+7.12%	+8.91%	+4.30%	N/A	+4.53%
ความผันผวนของผลการดำเนินงาน	+4.28%	+3.29%	+4.82%	+4.03%	+4.67%	+4.47%	N/A	+4.22%
ความผันผวนของดัชนีชี้วัด	+3.96%	+3.29%	+4.33%	+3.81%	+4.64%	+4.44%	N/A	+4.23%

หมายเหตุ : * ดัชนีชี้วัด (Benchmark) คือ

ผลการดำเนินงานของกองทุนหลัก สัดส่วน 100.00% ปรับด้วยต้นทุนการป้องกันความเสี่ยงด้านอัตราแลกเปลี่ยน เพื่อเทียบกับค่าสกุลเงินบาท ณ วันที่คำนวณผลตอบแทน

** ผลตอบแทนที่มีอายุเกินหนึ่งปีจะแสดงผลตอบแทนต่อปี

เอกสารการวัดผลการดำเนินงานของกองทุนรวมฉบับนี้ ได้จัดทำตามมาตรฐานการวัดผลดำเนินงานของ
กองทุนรวมของสมาคมบริษัทจัดการลงทุน

บริษัทหลักทรัพย์จัดการกองทุน กรุงศรี จำกัด
รายงาน สรุปเกี่ยวกับการใช้สิทธิออกเสียง

ชื่อกองทุน กองทุนเปิดกรุงศรีโกลบอลคอลเล็กทีฟสมาร์ทอินคัม
 ระหว่างวันที่ 1 ตุลาคม 2567 - 30 กันยายน 2568

ลำดับที่	ชื่อบริษัท	จำนวนครั้งที่เชิญประชุม (ครั้ง)*	จำนวนครั้งที่เข้าร่วมประชุม (ครั้ง)**	จำนวนครั้งที่ลงมติตามวาระการประชุม***		
				เห็นด้วย	คัดค้าน	งดออกเสียง
1	PIMCO GIS Income Fund	1	1	2	-	-

หมายเหตุ * หมายถึง จำนวนครั้งที่บริษัทที่จัดประชุมเชิญบริษัทจัดการเข้าร่วมประชุมในฐานะผู้ถือหุ้น
 ** หมายถึง จำนวนครั้งที่บริษัทจัดการเข้าร่วมประชุมในฐานะผู้ถือหุ้น
 *** หมายถึง จำนวนครั้งที่ลงมติออกเสียงในฐานะผู้ถือหุ้น การนับจำนวนครั้งเป็นการนับรวมการลงคะแนนเสียงในวาระเดียวกันรวมทุกธุรกิจจัดการลงทุนเป็น 1 ครั้ง

ข้อมูลอื่นๆ ที่ผู้ถือหน่วยลงทุนควรทราบ

(1) รายงานบุคคลที่เกี่ยวข้องที่มีการทำธุรกรรมในรอบเวลาที่ผ่านมา (วันที่ 1 ตุลาคม 2567 ถึงวันที่ 30 กันยายน 2568)

ชื่อกองทุน	รายชื่อบุคคลที่เกี่ยวข้อง
กองทุนเปิดกรุงศรีโกลบอลคอลเล็กทีฟสมาร์ทอินคัม	ธนาคารกรุงศรีอยุธยา จำกัด (มหาชน)

หมายเหตุ: ผู้ลงทุนสามารถตรวจสอบการทำธุรกรรมกับบุคคลที่เกี่ยวข้องกับกองทุนรวมได้ที่บริษัทจัดการโดยตรง หรือที่ web site ของบริษัทหลักทรัพย์จัดการกองทุน กรุงศรี จำกัด (<http://www.krungsriasset.com>) และสำนักงานคณะกรรมการ ก.ล.ด. (<http://www.sec.or.th>)

(2) รายชื่อผู้จัดการกองทุน ณ วันที่ 30 กันยายน 2568

- | | |
|---------------------|------------------|
| 1. นางสาวพรทิพา | หนึ่งน้ำใจ |
| 2. นายธีรภาพ | จิรศักดิ์กุล |
| 3. นางสาวรัมภารัตน์ | บุรานหัส |
| 4. นายเอกพจน์ | ภูวิบูลย์พาณิชย์ |
| 5. นางสาวฉัฐยา | เตรียมวิทยา |
| 6. นายจตุรนต์ | สอนไว |
| 7. นายชูศักดิ์ | อวยพรชัยสกุล |
| 8. นายพงศ์สัมพันธ์ | อนูรัตน์ |
| 9. นางสาววรรดา | ตันติสุนทร |
| 10. นายวัชรินทร์ | ด้วงสังข์ |

(3) การเปิดเผยข้อมูลการถือหน่วยลงทุนเกิน 1 ใน 3 ณ วันที่ 30 กันยายน 2568

ไม่มีการถือหน่วยลงทุนเกิน 1 ใน 3 ของบุคคลใดบุคคลหนึ่ง

ผู้ถือหน่วยลงทุนสามารถตรวจสอบข้อมูลสัดส่วนการถือหน่วยลงทุนโดยตรงได้ที่ www.krungsriasset.com

(4) อัตราส่วนหมุนเวียนการลงทุนของกองทุน (portfolio turnover ratio) ในรอบระยะเวลาที่ผ่านมา 0.24 เท่า

(5) ผลการดำเนินงานของกองทุนหลัก และ ข้อมูลการลงทุน (ข้อมูล ณ วันที่ 30/09/2025)

Performance (Net of Fees)	1 Mo.	3 Mos.	6 Mos.	1 Yr.	3 Yrs.	5 Yrs.	10 Yrs.	SI
Institutional, Acc (%) ¹	0.88	2.52	4.55	7.12	8.92	4.30	4.84	5.36
Net of 5% Preliminary Charge ²	-4.17	-2.59	-0.66	1.77	7.06	3.24	4.30	4.94
Institutional, Inc (%) ¹	0.96	2.63	4.58	7.24	8.91	4.30	4.84	5.37
Net of 5% Preliminary Charge ²	-4.11	-2.46	-0.62	1.84	7.07	3.24	4.31	4.95
Benchmark (%)	1.09	2.03	3.26	2.88	4.93	-0.45	1.84	—

Past Performance is not a guarantee or reliable indicator of future results and no guarantee is being made that similar returns will be achieved in the future.

Calendar Year (Net of Fees)	2015	2016	2017	2018	2019	2020	2021	2022	2023	2024	YTD
Institutional, Acc (%) ¹	2.93	8.30	7.36	0.21	9.15	6.53	2.58	-7.49	8.61	5.48	8.01
Net of 5% Preliminary Charge ²	-2.23	2.86	2.00	-4.79	3.72	1.22	-2.57	-12.12	3.19	0.22	2.62
Institutional, Inc (%) ¹	2.94	8.37	7.36	0.21	9.11	6.52	2.60	-7.52	8.66	5.43	8.07
Net of 5% Preliminary Charge ²	-2.23	2.96	1.95	-4.84	3.68	1.22	-2.54	-12.13	3.19	0.14	2.69
Benchmark (%)	0.55	2.65	3.54	0.01	8.72	7.51	-1.54	-13.01	5.53	1.25	6.13

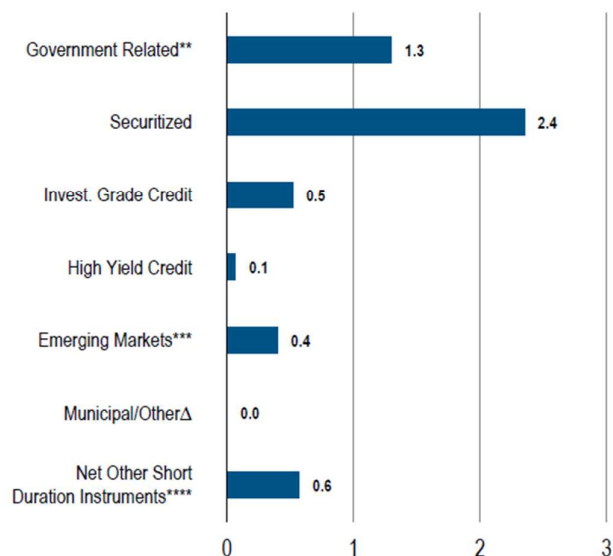
Past performance is not necessarily indicative of future performance. The benchmark is the Bloomberg U.S. Aggregate Index All periods longer than one year are annualised. SI is the performance since inception. ¹ Performance shown is on a NAV-to-NAV basis in the denominated currency, excluding the preliminary charge and on the assumption that distributions are reinvested, as applicable. ² Performance shown is on a NAV-to-NAV basis in the denominated currency, taking into account the preliminary charge and on the assumption that distributions are reinvested, as applicable. A preliminary charge of up to 5% may or may not be deducted from the subscription amount depending on the distributor from whom you had purchased shares, as such this may not represent actual performance returns. Investment returns denominated in non-local currency may be exposed to exchange rate fluctuations.

Top 10 Holdings (% Market Value)*

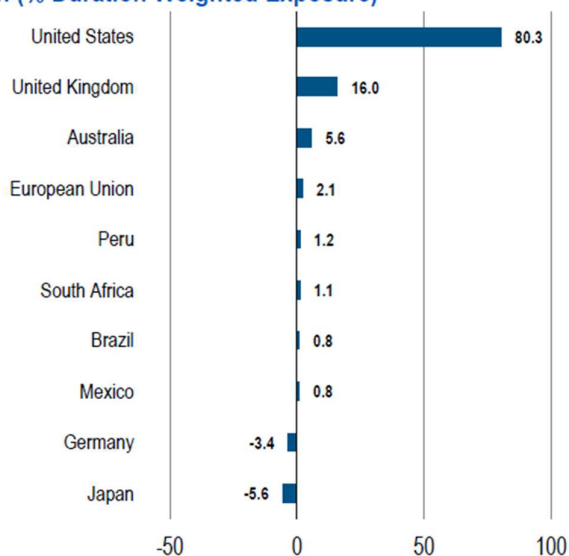
FNMA TBA 6.5% AUG 30YR	10.8
FNMA TBA 6.0% AUG 30YR	10.2
FNMA TBA 5.0% AUG 30YR	7.6
FNMA TBA 5.5% AUG 30YR	5.7
FNMA TBA 4.0% AUG 30YR	3.2
U S TREASURY INFLATE PROT BD	2.9
FNMA TBA 4.5% AUG 30YR	2.6
FNMA TBA 6.0% JUL 30YR	1.8
BNP PARIBAS ISSUANCE BV SR SEC **ABS**	1.7
U S TREASURY NOTE	1.7

*Top 10 holdings as of 06/30/2025, excluding derivatives.

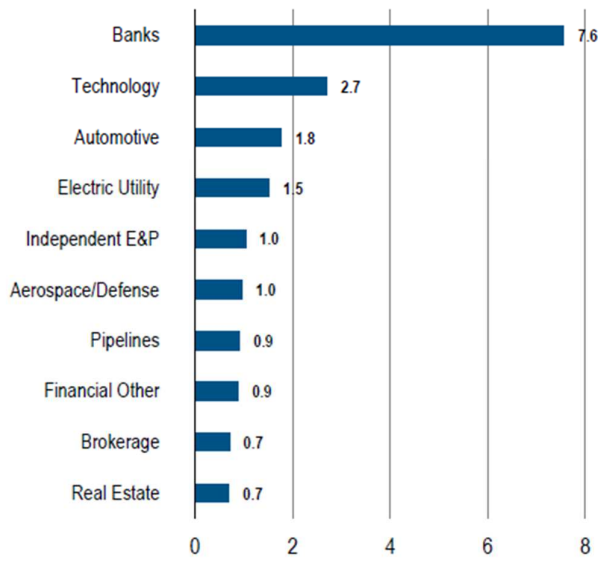
Sector Allocation (Duration in Years)



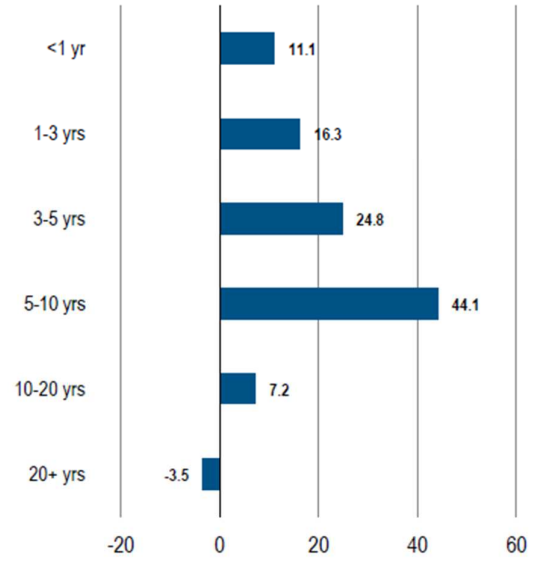
Top 10 Countries by Contribution to Total Duration (% Duration Weighted Exposure)



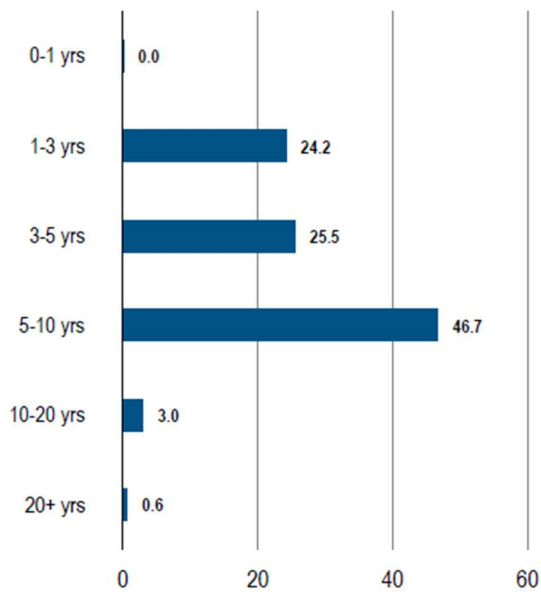
Top 10 Industries (% Market Value)



Duration (% Duration Weighted Exposure)



Maturity (% Market Value)





krungsri

Asset
Management

Make Life
Simple

A member of  MUGG
a global financial group

รายงานประจำครึ่งปีแรก 2568

รอบระยะเวลาตั้งแต่วันที่ 1 ตุลาคม 2567 - 31 มีนาคม 2568

กองทุนรวม

KF-CSINCOME

กองทุนเปิดกรุงศรีโกลบอลคอลเล็กทีฟสมาร์ตอินคัม

Krungsri Global Collective Smart Income Fund

หมายเหตุเพิ่มเติม: ตั้งแต่วันที่ 4 มีนาคม 2568 เป็นต้นไป กองทุนได้มีการแก้ไขเปลี่ยนแปลงชื่อย่อโครงการ

Krungsri Asset Management Co., Ltd.

1st-2nd Zone A, 12th, 18th Zone B Floor,
Ploenchit Tower, 898 Ploenchit Road,
Bangkok 10330 Thailand
T +66 (0) 2657 5757 F +66 (0) 2657 5777
www.krungsriasset.com

บริษัทหลักทรัพย์จัดการกองทุน กรุงศรี จำกัด

ชั้น 1-2 โซนเอ ชั้น 12 ชั้น 18 โซนบี
อาคารเพลีนจิตทาวเวอร์ 898 ถนนเพลีนจิต แขวงลุมพินี
เขตปทุมวัน กรุงเทพฯ 10330
โทรศัพท์ +66 (0) 2657 5757 โทรสาร +66 (0) 2657 5777
www.krungsriasset.com

บริษัทหลักทรัพย์จัดการกองทุน กรุงศรี จำกัด

รายงานประจำปีครั้งที่ 1 ประจำปีแรก 2568

กองทุนเปิดกรุงศรีโกลบอลคอลเล็กทีฟสมาร์ตอินคัม

- สารบัญผู้จัดการ 3
- รายงานผู้ดูแลผลประโยชน์ 4
- งบแสดงฐานะการเงิน งบกำไรขาดทุนเบ็ดเสร็จ และงบประกอบรายละเอียดเงินลงทุน 5
- รายละเอียดเงินลงทุน การกู้ยืมเงิน และการก่อภาระผูกพันของกองทุนรวม 8
- ค่าใช้จ่ายที่เรียกเก็บจากกองทุนรวม 11
- ผลการดำเนินงาน 12
- ข้อมูลอื่นๆ ที่ผู้ถือหน่วยลงทุนควรทราบ 13
 - รายงานบุคคลที่เกี่ยวข้องที่มีการทำธุรกรรมในรอบเวลาที่ผ่านมา
 - รายชื่อผู้จัดการกองทุน
 - การเปิดเผยข้อมูลการถือหน่วยลงทุนเกิน 1 ใน 3
 - อัตราส่วนหมุนเวียนการลงทุนของกองทุน
 - ข้อมูลการลงทุน และผลการดำเนินงานของกองทุนหลัก

สารบริษัทจัดการ

เรียน ผู้ถือหุ้นหน่วยลงทุน

บริษัทหลักทรัพย์จัดการกองทุน กรุงศรี จำกัด (บริษัทฯ) ขอนำเสนอรายงานสำหรับรอบระยะเวลา 6 เดือน ของกองทุนเปิดกรุงศรี โกลบอลคอลเล็กทีฟฟาร์มอินคัม (KF-CSINCOME) ตั้งแต่วันที่ 1 ตุลาคม 2567 ถึงวันที่ 31 มีนาคม 2568 มายังผู้ถือหุ้นหน่วยลงทุน โดยมีรายละเอียดดังนี้

ผลการดำเนินงาน

กองทุนเปิดกรุงศรีโกลบอลคอลเล็กทีฟฟาร์มอินคัม มีมูลค่าทรัพย์สินสุทธิ ณ วันที่ 31 มีนาคม 2568 เท่ากับ 11,513.28 ล้านบาท คิดเป็นมูลค่าทรัพย์สินสุทธิต่อหน่วยลงทุนเท่ากับ 11.4310 บาท โดยมีผลการดำเนินงานย้อนหลัง 6 เดือน เพิ่มขึ้นร้อยละ 1.24 น้อยกว่าเกณฑ์มาตรฐานการวัดผลการดำเนินงาน ที่เพิ่มขึ้นร้อยละ 2.47

ภาวะการลงทุนในช่วงที่ผ่านมา

ในรอบครึ่งปีบัญชีที่ผ่านมา ธนาคารกลางสหรัฐฯ (Fed) ได้ตัดสินใจลดอัตราดอกเบี้ยนโยบายลงสองครั้งในเดือนพฤศจิกายน และเดือนธันวาคม 2567 ครั้งละ 0.25% สู่อัตราดอกเบี้ยนโยบายที่ระดับ 4.5% และได้คงอัตราดอกเบี้ยไว้ที่ระดับเดิมในเดือนมกราคม 2568 อัตราเงินเฟ้อที่เริ่มชะลอตัวลงเป็นปัจจัยที่ช่วยให้ Fed ตัดสินใจลดอัตราดอกเบี้ยนโยบายในช่วงปลายปี 2567 ซึ่งส่งผลดีต่อกองทุนหลัก แต่การที่ประธานาธิบดี โดนัลด์ ทรัมป์ ได้รับตำแหน่งอีกสมัย ส่งผลให้ตลาดคาดการณ์ว่าอัตราเงินเฟ้ออาจปรับตัวสูงขึ้นอีกจากนโยบายกีดกันทางการค้ากับต่างประเทศ ซึ่งส่งผลให้ Fed เริ่มมีแนวทางลดอัตราดอกเบี้ยช้าลงกว่าที่ตลาดคาดการณ์ อันเป็นปัจจัยลบต่อการลงทุนในตราสารหนี้ ในระยะที่ผ่านมา

ข้อมูลล่าสุด ณ สิ้นเดือนมกราคม 2568 กองทุนหลักมีการลงทุนใน Agency MBS 35% Commercial MBS 6% ตราสารหนี้ที่เกี่ยวข้องกับภาครัฐบาล 17% ตราสารหนี้ภาคเอกชนระดับลงทุนได้ 15% Non-agency MBS 5% และตราสารหนี้ High Yield 4% นอกจากนี้ กองทุนหลักมีสถานะชอร์ตตราสารหนี้ในประเทศญี่ปุ่นและเยอรมนี

แนวโน้มการลงทุน

กองทุนหลักยังคงเน้นลงทุนในตราสารหนี้ที่มีสภาพคล่องสูง เช่น US Treasury Bill และ Agency MBS และให้น้ำหนักค่อนข้างมากกับตราสารหนี้ประเทศสหรัฐฯระยะสั้นถึงกลาง และยังมีการลงทุนในตราสารหนี้ประเทศอังกฤษ จากมุมมองเงินเฟ้อของอังกฤษที่เสถียรขึ้น และยังคงสถานะชอร์ตตราสารหนี้ประเทศญี่ปุ่นจากความเป็นไปได้ที่อัตราดอกเบี้ยของญี่ปุ่นจะเพิ่มสูงขึ้น จากแนวโน้มเงินเฟ้อและค่าจ้างแรงงานในญี่ปุ่นที่ปรับตัวขึ้น สำหรับตราสารหนี้ภาคเอกชน กองทุนหลักสนใจตราสารหนี้ระดับลงทุนได้ในภาคการเงิน การลงทุนนอกภาคการเงินกองทุนหลักเน้นกลยุทธ์ Bottom-up เพื่อเลือกเฉพาะบริษัทที่น่าสนใจ

บริษัทฯ ใคร่ขอขอบพระคุณท่านผู้ถือหุ้นหน่วยลงทุนที่ได้มอบความไว้วางใจให้บริษัทฯ เป็นผู้บริหารเงินลงทุนของท่าน ทั้งนี้ บริษัทฯ จะพิจารณาดำเนินนโยบายการลงทุนที่เหมาะสมกับสถานการณ์ด้วยความระมัดระวัง และคำนึงถึงผลประโยชน์สูงสุดของผู้ถือหุ้นหน่วยลงทุนเป็นสำคัญ

บริษัทหลักทรัพย์จัดการกองทุน กรุงศรี จำกัด



รายงานของผู้ดูแลผลประโยชน์

เรียน ผู้ถือหุ้นหน่วยลงทุน
กองทุนเปิดกรุงศรีโกลบอลคอลเล็กทีฟสมาร์ทอินคัม

ตามที่ธนาคารสแตนดาร์ดชาร์เตอร์ด (ไทย) จำกัด (มหาชน) (“ธนาคาร”) ในฐานะผู้ดูแลผลประโยชน์ กองทุนเปิดกรุงศรีโกลบอลคอลเล็กทีฟสมาร์ทอินคัม (“กองทุน”) ได้ปฏิบัติหน้าที่เป็นผู้ดูแลผลประโยชน์ของกองทุน ซึ่งบริหารและจัดการโดยบริษัทหลักทรัพย์จัดการกองทุน กรุงศรี จำกัด สำหรับรอบระยะเวลาตั้งแต่วันที่ 1 ตุลาคม 2567 ถึง วันที่ 31 มีนาคม 2568

ธนาคารฯ เห็นว่าสำหรับรอบระยะเวลาดังกล่าว บริษัทหลักทรัพย์จัดการกองทุน กรุงศรี จำกัด ได้บริหารจัดการกองทุนโดยในสาระสำคัญเป็นไปตามโครงการจัดการกองทุน ซึ่งได้รับอนุมัติจากสำนักงานคณะกรรมการกำกับหลักทรัพย์และตลาดหลักทรัพย์ ตลอดจนข้อผูกพันที่ทำไว้กับผู้ถือหุ้นหน่วยลงทุนภายใต้พระราชบัญญัติหลักทรัพย์และตลาดหลักทรัพย์ พ.ศ. 2535

ธนาคารสแตนดาร์ดชาร์เตอร์ด (ไทย) จำกัด (มหาชน)

(นางสาวกัลยวีร์ สัจจะสุวรรณ)

ผู้ช่วยผู้อำนวยการบริการกองทุน

ฝ่ายปฏิบัติการบริการหลักทรัพย์สายงานพัฒนาและปฏิรูป เทคโนโลยี และปฏิบัติการ

ธนาคารสแตนดาร์ดชาร์เตอร์ด (ไทย) จำกัด (มหาชน)

10 เมษายน 2568

โทรศัพท์ 02-106-1468

กรุณาติดต่อ คุณอัญชลี บางพันธ์

ธนาคารสแตนดาร์ดชาร์เตอร์ด (ไทย) จำกัด (มหาชน)
140 ถนนวิทญ์ แขวงลุมพินี เขตปทุมวัน กรุงเทพมหานคร 10330
ทะเบียนเลขที่ 0107536000498

sc.com/th

Standard Chartered Bank (Thai) Public Company Limited
140 Wireless Road, Lumpini, Patumwan, Bangkok 10330
Registration No. 0107536000498

sc.com/th

กองทุนเปิดกรุงศรี โกลบอลคอลเล็กทีฟสมาร์ทอินแคม

งบแสดงฐานะการเงิน

ณ 31 มีนาคม 2568

	Unaudited (บาท)
สินทรัพย์	
เงินลงทุนตามราคายุติธรรม (ราคาทุน 9,784,702,343.76 บาท)	11,402,054,093.96
เงินฝากธนาคาร	246,125,600.72
ลูกหนี้จากสัญญาอนุพันธ์	21,576,648.74
ลูกหนี้	
จากดอกเบี้ย	496,048.10
จากการขายหน่วยลงทุน	23,034,704.40
รวมสินทรัพย์	<u>11,693,287,095.92</u>
หนี้สิน	
เจ้าหนี้จากสัญญาอนุพันธ์	69,089,018.80
เจ้าหนี้	
จากการรับซื้อคืนหน่วยลงทุน	17,902,584.16
จากการซื้อเงินลงทุน	80,119,040.00
ค่าธรรมเนียมสับเปลี่ยนหน่วยลงทุน	2,025,332.98
ค่าใช้จ่ายค้างจ่าย	10,511,992.19
ภาษีเงินได้ค้างจ่าย	74,407.21
หนี้สินอื่น	289,017.30
รวมหนี้สิน	<u>180,011,392.64</u>
สินทรัพย์สุทธิ	<u>11,513,275,703.28</u>
สินทรัพย์สุทธิ:	
หน่วยลงทุนจดทะเบียน 10,000 ล้านหน่วย มูลค่าที่ตราไว้หน่วยละ 10 บาท	
ทุนที่ได้รับจากผู้ถือหน่วยลงทุน	10,071,899,465.49
กำไรสะสม(ขาดทุนสะสม)	1,304,949,134.43
บัญชีปรับสมดุล	136,427,103.36
สินทรัพย์สุทธิ	<u>11,513,275,703.28</u>
สินทรัพย์สุทธิต่อหน่วย	11.4310
จำนวนหน่วยลงทุนที่จำหน่ายได้แล้วทั้งหมด ณ วันสิ้นสุด (หน่วย)	1,007,189,946.4859

กองทุนเปิดกรุงศรี โกลบอลคอลเล็กทีฟสมาร์ทอินแคม
งบกำไรขาดทุนเบ็ดเสร็จ
สำหรับงวดบัญชีสิ้นสุดวันที่ 31 มีนาคม 2568

	Unaudited (บาท)
รายได้จากการลงทุน	
รายได้ดอกเบี้ย	1,193,964.50
รวมรายได้	1,193,964.50
ค่าใช้จ่าย	
ค่าธรรมเนียมการจัดการ	53,502,205.68
ค่าธรรมเนียมผู้ดูแลผลประโยชน์	2,006,332.73
ค่าธรรมเนียมนายทะเบียน	10,031,663.53
ค่าธรรมเนียมวิชาชีพ	39,890.49
รวมค่าใช้จ่าย	65,580,092.43
รายได้จากการลงทุนสุทธิ	(64,386,127.93)
รายการกำไร (ขาดทุน) สุทธิจากเงินลงทุน	
รายการกำไร(ขาดทุน)สุทธิที่เกิดขึ้นจากเงินลงทุน	253,730,844.51
รายการกำไร(ขาดทุน)สุทธิที่ยังไม่เกิดขึ้นจากเงินลงทุน	140,214,090.96
รายการกำไร(ขาดทุน)สุทธิที่ยังไม่เกิดขึ้นจากสัญญาอนุพันธ์	(869,219,668.23)
รายการกำไร(ขาดทุน)สุทธิจากอัตราแลกเปลี่ยนเงินตราต่างประเทศ	703,103,204.83
รวมรายการกำไร(ขาดทุน)สุทธิจากเงินลงทุนที่เกิดขึ้นและยังไม่เกิดขึ้น	227,828,472.07
การเพิ่มขึ้นในสินทรัพย์สุทธิจากการดำเนินงานก่อนภาษีเงินได้	163,442,344.14
หัก ภาษีเงินได้	(179,094.66)
การเพิ่มขึ้นในสินทรัพย์สุทธิจากการดำเนินงานหลังหักภาษีเงินได้	163,263,249.48

กองทุนเปิดกรุงศรี โกลบอลคอลเล็กทีฟสมาร์ทอินคัม

งบประกอบรายละเอียดเงินลงทุน

ณ 31 มีนาคม 2568

การแสดงรายละเอียดเงินลงทุนใช้การจัดกลุ่มตามประเภทของเงินลงทุนและประเภทของอุตสาหกรรม

ประเภทเงินลงทุน/ผู้ออกตราสาร/ผู้ออกหลักทรัพย์	หมายเลขตราสาร	อัตรา		เงินต้น (บาท) / จำนวนหุ้น	มูลค่ายุติธรรม (บาท)	Unaudited
		ดอกเบี้ย	วันครบอายุ			ร้อยละของ มูลค่าเงิน ลงทุน
หลักทรัพย์ในประเทศ						
เงินฝากออมทรัพย์						
						0.47
บมจ.ช.ทีสโก้		0.500000	เมื่อทวงถาม	363,219.40	363,219.40	0.00
บมจ.ช.ยูโอบี		0.900000	เมื่อทวงถาม	53,906,122.14	53,906,122.14	0.47
หลักทรัพย์ต่างประเทศ						
หน่วยลงทุน						
PIMCO GIS Income Fund	PIMINIA			9,730,433,002.22	11,347,784,752.42	99.52
จำนวน 17,890,135.885000 หน่วย						
มูลค่าหน่วยละ 18.7000 USD						
รวมเป็นเงิน 334,545,541.05 USD						
					11,402,054,093.96	100.00

กองทุนเปิดกรุงศรีโกลบอลคอลลีกทีฟสมาร์ทอินแคม

รายละเอียดการลงทุน ณ 31 มีนาคม 2568

	มูลค่าตามราคาตลาด	% NAV
หลักทรัพย์หรือทรัพย์สินในประเทศ	300,890,990.36	2.61
เงินฝากธนาคาร		
TRIS		
Rate A	363,702.46	0.00
FITCH-LONG		
Rate A-	246,127,707.80	2.14
FITCH_TH-LONG		
Rate AAA	54,399,580.10	0.47
หลักทรัพย์หรือทรัพย์สินต่างประเทศ	11,347,784,752.42	98.56
หน่วยลงทุน		
ไม่จดทะเบียนในตลาดหลักทรัพย์	11,347,784,752.42	98.56
สัญญาซื้อขายล่วงหน้า	(47,512,370.06)	(0.42)
สัญญาที่อ้างอิงกับอัตราแลกเปลี่ยน-สัญญาแลกเปลี่ยนเงินตราต่างประเทศ		
TRIS		
Rate A+	(32,211,192.87)	(0.28)
FITCH-LONG		
Rate AA	(26,102,110.64)	(0.23)
Rate AA-	11,491,462.04	0.10
FITCH_TH-LONG		
Rate AA-	(690,528.59)	(0.01)
อื่นๆ	(87,887,669.44)	(0.75)
ลูกหนี้	23,034,704.40	0.20
เจ้าหนี้	(100,410,381.65)	(0.86)
ค่าใช้จ่ายค้างจ่าย	(10,511,992.19)	(0.09)
มูลค่าทรัพย์สินสุทธิ	11,513,275,703.28	100.00

กองทุนเปิดกรุงศรีโกลบอลคอลเล็กทีฟสมาร์ทอินคัม

รายละเอียดการลงทุนในสัญญาซื้อขายล่วงหน้า ณ 31 มีนาคม 2568

ประเภทสัญญา	คู่สัญญา	วัตถุประสงค์	มูลค่าสัญญา (Notional Amount)	% NAV	วันครบ กำหนด	กำไร/ขาดทุน (net gain/loss)
สัญญาที่อ้างอิงกับอัตราแลกเปลี่ยน						
สัญญาฟอร์เวิร์ด	บมจ.ช.กรุงศรีอยุธยา	ป้องกันความเสี่ยง	2,179,685,506.00	0.1874	2 พ.ค. 2568	21,576,648.74
สัญญาฟอร์เวิร์ด	บมจ.ช.กรุงศรีอยุธยา	ป้องกันความเสี่ยง	2,297,015,875.00	(0.0876)	8 พ.ค. 2568	(10,085,186.70)
สัญญาฟอร์เวิร์ด	บมจ.ช.ซีไอเอ็มบี ไทย	ป้องกันความเสี่ยง	355,344,218.20	(0.0060)	2 พ.ค. 2568	(690,528.59)
สัญญาฟอร์เวิร์ด	บมจ.ช.กสิกรไทย	ป้องกันความเสี่ยง	527,447,764.00	(0.0471)	2 พ.ค. 2568	(5,417,910.42)
สัญญาฟอร์เวิร์ด	บมจ.ช.กสิกรไทย	ป้องกันความเสี่ยง	1,773,264,545.10	(0.1290)	22 พ.ค. 2568	(14,855,548.16)
สัญญาฟอร์เวิร์ด	บมจ.ธนาคารไทยพาณิชย์	ป้องกันความเสี่ยง	1,999,925,812.50	(0.0506)	29 พ.ค. 2568	(5,828,652.06)
สัญญาฟอร์เวิร์ด	บมจ.ช.ทหารไทยชนชาติ	ป้องกันความเสี่ยง	80,187,538.00	(0.0006)	1 เม.ย. 2568	(68,498.00)
สัญญาฟอร์เวิร์ด	บมจ.ช.ทหารไทยชนชาติ	ป้องกันความเสี่ยง	2,185,963,024.00	(0.2792)	4 เม.ย. 2568	(32,142,694.87)

คำอธิบายการจัดอันดับตราสารของสถาบันจัดอันดับความน่าเชื่อถือ

• ตราสารหนี้ระยะกลางและระยะยาว

Moody's	S&P	TRIS	Fitch	คำอธิบาย	
Aaa	AAA	AAA	AAA	ความน่าเชื่อถือสูงที่สุด และมีความเสี่ยงต่ำที่สุด	ระดับการลงทุน (investment grade)
Aa1	AA+	AA+	AA+	ความน่าเชื่อถือสูงมาก และมีความเสี่ยงต่ำมาก	
Aa2	AA	AA	AA		
Aa3	AA-	AA-	AA-		
A1	A+	A+	A+	ความน่าเชื่อถือสูง และมีความเสี่ยงต่ำ	
A2	A	A	A		
A3	A-	A-	A-		
Baa1	BBB+	BBB+	BBB+	ความน่าเชื่อถืออยู่ในเกณฑ์พอใช้	
Baa2	BBB	BBB	BBB		
Baa3	BBB-	BBB-	BBB-		
Ba1	BB+	BB+	BB+	ความน่าเชื่อถือต่ำกว่าระดับปานกลาง	ระดับเก็งกำไร (speculative grade)
Ba2	BB	BB	BB		
Ba3	BB-	BB-	BB-		
B1	B+	B+	B+	ความน่าเชื่อถืออยู่ในเกณฑ์ต่ำมาก	
B2	B	B	B		
B3	B-	B-	B-		
Caa1	CCC+	C+	CCC	มีความเสี่ยงในการผิดนัดชำระหนี้สูงที่สุด	
Caa2	CCC				
Caa3	CCC-				
Ca	CC	C	CC		
	C	C-	C		
C	SD	RD	RD	อยู่ในสภาวะผิดนัดชำระหนี้ โดยผู้ออกตราสารหนี้ไม่สามารถชำระดอกเบี้ยและคืนเงินต้นได้ตามกำหนด	
	D	D	D		

• ตราสารหนี้ระยะสั้น

Moody's	S&P	TRIS	Fitch	คำอธิบาย
P-1	A-1	T1	F1	ผู้ออกตราสารหนี้มีสถานะทั้งทางด้านการตลาดและการเงินที่แข็งแกร่งในระดับดีมาก มีสภาพคล่องที่ดีมาก และนักลงทุนจะได้รับความคุ้มครองจากการผิดนัดชำระหนี้ที่ต่ำกว่าอันดับเครดิตในระดับอื่น
P-2	A-2	T2	F2	ผู้ออกตราสารหนี้มีสถานะทั้งทางด้านการตลาดและการเงินที่แข็งแกร่งในระดับดี และมีความสามารถในการชำระหนี้ระยะสั้นในระดับที่น่าพอใจ
P-3	A-3	T3	F3	ผู้ออกตราสารหนี้มีความสามารถในการชำระหนี้ระยะสั้นในระดับที่ยอมรับได้
	B	T4	B	มีความสามารถในการชำระหนี้ระยะสั้นที่ค่อนข้างอ่อนแอ ผู้ออกแสดงถึงความไม่แน่นอนอย่างสูงของความสามารถในการชำระหนี้ได้ตรงตามกำหนดเวลาที่ระบุไว้
	C		C	
	D	D	D	เป็นระดับที่อยู่ในสภาวะผิดนัดชำระหนี้ โดยผู้ออกตราสารหนี้ไม่สามารถชำระดอกเบี้ยและคืนเงินต้นได้ตามกำหนด

หมายเหตุ

- (1) เครื่องหมายบวก (+) หรือ ลบ (-) หรือเลข 1 ถึง 3 ต่อท้ายนั้น เพื่อจำแนกความแตกต่างของคุณภาพของอันดับเครดิตภายในระดับเดียวกัน
- (2) คำเสริมท้าย (tha) จะระบุไว้ต่อจากอันดับเครดิตเพื่อบอกถึงอันดับเครดิตภายในประเทศสำหรับประเทศไทย

ค่าใช้จ่ายที่เรียกเก็บจากกองทุนรวม (Fund's Direct Expenses)

กองทุนเปิดกรุงศรีโกลบอลคอลเล็กทีฟสมาร์ทอินคัม

ตั้งแต่วันที่ 1 ตุลาคม 2567 ถึงวันที่ 31 มีนาคม 2568

ค่าใช้จ่ายที่เรียกเก็บจากกองทุนรวม (Fund's Direct Expenses)	จำนวนเงิน (หน่วย: พันบาท)	ร้อยละของมูลค่า ทรัพย์สิน* (ต่อปี) 1/
ค่าธรรมเนียมการจัดการ (Management Fee)	53,502.21	0.8560
ค่าธรรมเนียมผู้ดูแลผลประโยชน์ (Trustee Fee)	2,006.33	0.0321
ค่าธรรมเนียมนายทะเบียน (Registrar Fee)	10,031.66	0.1605
ค่าที่ปรึกษาการลงทุน (Advisory Fee)	-	-
ค่าธรรมเนียมสอบบัญชี (Auditing Fee)	39.89	0.0006
ค่าใช้จ่ายอื่น ๆ (Others)	-	-
รวมค่าใช้จ่ายทั้งหมด 2/	65,580.09	1.0492

หมายเหตุ

1/ ค่าธรรมเนียมและค่าใช้จ่ายที่เรียกเก็บจากกองทุนรวมข้างต้น เป็นอัตราที่รวมภาษีมูลค่าเพิ่มหรือภาษีธุรกิจเฉพาะหรือภาษีอื่นใดแล้ว

2/ ไม่รวมค่านายหน้าซื้อขายหลักทรัพย์ และค่าธรรมเนียมต่าง ๆ ที่เกิดขึ้นจากการซื้อขายหลักทรัพย์

* มูลค่าทรัพย์สิน ในที่นี้ หมายถึง มูลค่าทรัพย์สินทั้งหมด หักด้วย มูลค่าหนี้สินทั้งหมด

เว้นแต่ค่าธรรมเนียมการจัดการ ค่าธรรมเนียมผู้ดูแลผลประโยชน์ ค่าธรรมเนียมนายทะเบียนหน่วยลงทุน

และค่าใช้จ่ายที่เกี่ยวข้องกับการปฏิบัติการกองทุน ณ วันที่คำนวณ

ผลการดำเนินงานของกองทุนเปิดกรุงศรีโกลบอลคอลเล็กทีฟสมาร์ทอินแคม

ผลการดำเนินงาน สิ้นสุด ณ วันที่ 31 มีนาคม 2568	% ตามช่วงเวลา			% ต่อปี				
	Year to Date	ย้อนหลัง 3 เดือน	ย้อนหลัง 6 เดือน	ย้อนหลัง 1 ปี	ย้อนหลัง 3 ปี	ย้อนหลัง 5 ปี	ย้อนหลัง 10 ปี	นับจากวันเริ่ม โครงการ (30 กันยายน 2559)
KF-CSINCOME	+2.46%	+2.46%	+1.24%	+2.91%	+0.63%	+2.52%	N/A	+1.59%
ดัชนีชี้วัด (Benchmark)*	+3.31%	+3.31%	+2.47%	+7.31%	+4.66%	+5.48%	N/A	+4.25%
ความผันผวนของผลการดำเนินงาน	+2.98%	+2.98%	+3.09%	+3.43%	+5.02%	+4.48%	N/A	+4.19%
ความผันผวนของดัชนีชี้วัด	+3.07%	+3.07%	+3.21%	+3.40%	+5.03%	+4.50%	N/A	+4.22%

หมายเหตุ : * ดัชนีชี้วัด (Benchmark) คือ

ผลการดำเนินงานของกองทุนหลัก สัดส่วน 100.00% ปรับด้วยต้นทุนการป้องกันความเสี่ยงด้านอัตราแลกเปลี่ยน เพื่อเทียบกับค่าสกุลเงินบาท ณ วันที่คำนวณผลตอบแทน

** ผลตอบแทนที่มีอายุเกินหนึ่งปีจะแสดงผลตอบแทนต่อปี

เอกสารการวัดผลการดำเนินงานของกองทุนรวมฉบับนี้ ได้จัดทำตามมาตรฐานการวัดผลดำเนินงานของ
กองทุนรวมของสมาคมบริษัทจัดการลงทุน

ข้อมูลอื่นๆ ที่ผู้ถือหน่วยลงทุนควรทราบ

(1) รายงานบุคคลที่เกี่ยวข้องที่มีการทำธุรกรรมในรอบเวลาที่ผ่านมา (วันที่ 1 ตุลาคม 2567 ถึงวันที่ 31 มีนาคม 2568)

ชื่อกองทุน	รายชื่อบุคคลที่เกี่ยวข้อง
กองทุนเปิดกรุงศรี โกลบอลออลเคทีพีสมาร์ทอินคัม	ธนาคารกรุงศรีอยุธยา จำกัด (มหาชน)

หมายเหตุ: ผู้ลงทุนสามารถตรวจสอบการทำธุรกรรมกับบุคคลที่เกี่ยวข้องกับกองทุนรวมได้ที่บริษัทจัดการโดยตรง หรือที่ web site ของบริษัทหลักทรัพย์จัดการกองทุน กรุงศรี จำกัด (<http://www.krungsriasset.com>) และสำนักงานคณะกรรมการ ก.ล.ด. (<http://www.sec.or.th>)

(2) รายชื่อผู้จัดการกองทุน ณ วันที่ 31 มีนาคม 2568

1. นายทลิต โสภทิพย์พัฒนา
2. นายสาธิต บัวชู
3. นางสาวสาวินี สุขศรีวงศ์
4. นายปีติ ประดิพัทธ์พงษ์
5. นายกวิพ เจริญเสาวภาคย์
6. นายเอกชัย บุญยะพงษ์ไชย
7. นายจตุรันต์ สอนไว
8. นายชูศักดิ์ อวยพรชัยสกุล
9. นายพงศ์สัมพันธ์ อนุรัตน์
10. นางสาววรรดา ดันติสุนทร
11. นายวัชรินทร์ ค้างสังข์

(3) การเปิดเผยข้อมูลการถือหน่วยลงทุนเกิน 1 ใน 3 ณ วันที่ 31 มีนาคม 2568

ไม่มีการถือหน่วยลงทุนเกิน 1 ใน 3 ของบุคคลใดบุคคลหนึ่ง

ผู้ถือหน่วยลงทุนสามารถตรวจสอบข้อมูลสัดส่วนการถือหน่วยลงทุนโดยตรงได้ที่ www.krungsriasset.com

(4) อัตราส่วนหมุนเวียนการลงทุนของกองทุน (portfolio turnover ratio) ในรอบระยะเวลาที่ผ่านมา 0.09 เท่า

(5) ผลการดำเนินงานของกองทุนหลัก และ ข้อมูลการลงทุน (ข้อมูล ณ วันที่ 31/03/2025)

Performance (Net of Fees)	1 Mo.	3 Mos.	6 Mos.	1 Yr.	3 Yrs.	5 Yrs.	10 Yrs.	SI
Institutional, Acc (%) ¹	0.27	3.31	2.47	7.35	4.66	5.48	4.38	5.21
Net of 5% Preliminary Charge ²	-4.74	-1.84	-2.65	1.96	2.89	4.41	3.85	4.77
Institutional, Inc (%) ¹	0.32	3.34	2.54	7.39	4.69	5.49	4.38	5.21
Net of 5% Preliminary Charge ²	-4.66	-1.81	-2.63	1.99	2.91	4.41	3.85	4.77
Benchmark (%)	0.04	2.78	-0.37	4.88	0.52	-0.40	1.46	—

Past Performance is not a guarantee or reliable indicator of future results and no guarantee is being made that similar returns will be achieved in the future.

Calendar Year (Net of Fees)	2015	2016	2017	2018	2019	2020	2021	2022	2023	2024	YTD
Institutional, Acc (%) ¹	2.93	8.30	7.36	0.21	9.15	6.53	2.58	-7.49	8.61	5.48	3.31
Net of 5% Preliminary Charge ²	-2.23	2.86	2.00	-4.79	3.72	1.22	-2.57	-12.12	3.19	0.22	-1.84
Institutional, Inc (%) ¹	2.94	8.37	7.36	0.21	9.11	6.52	2.60	-7.52	8.66	5.43	3.34
Net of 5% Preliminary Charge ²	-2.23	2.96	1.95	-4.84	3.68	1.22	-2.54	-12.13	3.19	0.14	-1.81
Benchmark (%)	0.55	2.65	3.54	0.01	8.72	7.51	-1.54	-13.01	5.53	1.25	2.78

Past performance is not necessarily indicative of future performance. The benchmark is the Bloomberg U.S. Aggregate Index All periods longer than one year are annualised. SI is the performance since inception. ¹ Performance shown is on a NAV-to-NAV basis in the denominated currency, excluding the preliminary charge and on the assumption that distributions are reinvested, as applicable. ² Performance shown is on a NAV-to-NAV basis in the denominated currency, taking into account the preliminary charge and on the assumption that distributions are reinvested, as applicable. A preliminary charge of up to 5% may or may not be deducted from the subscription amount depending on the distributor from whom you had purchased shares, as such this may not represent actual performance returns. Investment returns denominated in non-local currency may be exposed to exchange rate fluctuations.

Top 10 Holdings (% Market Value)*

FNMA TBA 6.0% FEB 30YR	11.9
FNMA TBA 6.5% FEB 30YR	11.1
FNMA TBA 5.0% FEB 30YR	8.4
FNMA TBA 5.5% FEB 30YR	6.2
U S TREASURY INFLATE PROT BD	3.0
BNP PARIBAS ISSUANCE BV SR SEC **ABS**	1.9
U S TREASURY NOTE	1.9
U S TREASURY NOTE	1.8
FNMA TBA 3.5% FEB 30YR	1.7
U S TREASURY INFLATE PROT BD	1.6

*Top 10 holdings as of 12/31/2024, excluding derivatives.

Sector Allocation (Duration in Years)

