

กองทุนเปิด อเบอร์ดีน สมอล-มิดแค็ป
รายงานครึ่งปี
1 มกราคม 2568 – 30 มิถุนายน 2568

ทำความเข้าใจลักษณะสินค้า เงื่อนไขผลตอบแทนและความเสี่ยงก่อนตัดสินใจลงทุน
บริษัทหลักทรัพย์จัดการกองทุน อเบอร์ดีน (ประเทศไทย) จำกัด
ได้รับการรับรอง CAC/มีบริษัทแม่ดูแลให้ทำตามกฎหมาย

รายละเอียดกองทุน

นโยบายการลงทุน

กองทุนมีนโยบายลงทุนในตราสารทุนของบริษัทจดทะเบียนใน SET และ/หรือ mai โดยเน้นลงทุนในตราสารทุนของบริษัทขนาดกลางและขนาดเล็ก เพื่อให้มี net exposure ในตราสารทุนดังกล่าว โดยเฉลี่ยในรอบปีบัญชีไม่น้อยกว่าร้อยละ 80 ของ มูลค่าทรัพย์สินสุทธิของกองทุนรวม บริษัทขนาดกลางและขนาดเล็ก หมายถึง บริษัทจดทะเบียนใน SET และ/หรือ mai รวมถึงการจูงซื้อหุ้น IPO ที่มี market capitalization ไม่เกิน 80,000 ล้านบาท ณ วันทำการก่อนหน้าวันที่ลงทุน

กองทุนมีกลยุทธ์การลงทุนมุ่งหวังให้ผลประกอบการสูงกว่าดัชนีชี้วัด

นโยบายเงินปันผล

โครงการจะไม่จ่ายเงินปันผลให้แก่ผู้ถือหุ้นรายละลงทุน แต่จะนำผลกำไรไปลงทุนต่อเพื่อให้เกิดรายได้เพิ่มขึ้น

สรุปภาพรวมตลาดหุ้นไทยและแนวโน้ม

ตลาดหุ้นไทยปรับตัวลดลงอย่างมากในช่วงครึ่งแรกของปี 2025 โดยดัชนี SET ลดลงประมาณ 22% จาก 1,400.21 จุด มาอยู่ที่ 1,089.56 จุด สาเหตุหลักมาจากปัจจัยลบหลายด้าน ได้แก่ การปรับลดประมาณการการเติบโตของ GDP ลงเหลือ 1.5–2% จากเดิมที่คาดว่าจะ 2.7–2.8%, ความล่าช้าในการใช้จ่ายภาครัฐ, และการฟื้นตัวของภาคการท่องเที่ยวที่ช้ากว่าคาดเนื่องจากความกังวลด้านความปลอดภัยและเหตุการณ์แผ่นดินไหวในเมียนมา โดยจำนวนนักท่องเที่ยวถูกปรับลดลงเหลือ 34–35 ล้านคน จากเดิมที่คาดว่าจะ 38–39 ล้านคน นอกจากนี้การเก็บภาษีตอบโต้จากสหรัฐฯ ที่สูงถึง 36% ซึ่งมากกว่าที่คาดการณ์ไว้ และการเจรจาที่ใช้เวลานานกว่าที่คาดก็เป็นอีกหนึ่งแรงกดดัน ขณะที่ความไม่แน่นอนทางการเมืองยิ่งเพิ่มแรงกดดันต่อภาพรวมตลาด โดยมีความเสี่ยงต่อการยุบสภา ซึ่งอาจส่งผลให้การอนุมัติงบประมาณปีงบประมาณ 2026 ล่าช้า

แม้จะมีความท้าทายเหล่านี้ แต่ภาคการส่งออกกลับสร้างความประหลาดใจในทางบวกจากการเร่งส่งออกก่อนการบังคับใช้ภาษีใหม่ และธนาคารแห่งประเทศไทยได้ปรับลดอัตราดอกเบี้ยเร็วกว่าคาด ซึ่งช่วยสนับสนุนเศรษฐกิจในด้านนโยบายการเงิน นักลงทุนต่างชาติขายสุทธิอย่างต่อเนื่อง โดยมีเงินทุนไหลออกสุทธิประมาณ 79,000 ล้านบาท จากการปรับพอร์ตในระดับภูมิภาค และการปรับน้ำหนักของ MSCI และ FTSE ขณะที่กองทุนในประเทศก็ขายสุทธิประมาณ 17,000 ล้านบาท ส่วนใหญ่จากการไถ่ถอนกองทุน LTF

ผลประกอบการของบริษัทจดทะเบียนถูกปรับลดลง โดย Bloomberg consensus ปรับประมาณการกำไรต่อหุ้นของ SET ปี 2025 จาก 96 บาท เหลือ 89 บาทต่อหุ้น ลดลง 7% อย่างไรก็ตาม มูลค่าหุ้นยังคงน่าสนใจ โดยดัชนี SET ซื้อขายที่ P/E ล่วงหน้า 12 เท่า ณ สิ้นเดือนมิถุนายน 2025

ในด้านผลตอบแทนรายกลุ่ม กลุ่มที่ทำผลงานได้ดี ได้แก่:

- ธนาคาร (+2.3%) จากอัตราผลตอบแทนเงินปันผลที่น่าสนใจและการบริหารทุนที่ดีขึ้น
- โทรคมนาคม (-6.5%) โดยผู้ให้บริการหลักสองรายมีผลประกอบการที่ดีจากการแข่งขันที่ลดลง
- ประกันภัย (-8.4%) จากความต้องการประกันสุขภาพที่เพิ่มขึ้นก่อนการบังคับใช้ระบบร่วมจ่าย (co-payment)

ขณะที่กลุ่มที่ทำผลงานไม่ดี ได้แก่:

- ชนส่ง (-42.2%) ถูกกดดันจากปัญหาสัมปทานของ AOT
- อิเล็กทรอนิกส์ (-36.4%) นำโดย DELTA ที่ผลประกอบการต่ำกว่าคาดและมูลค่าสูงเกินจริง
- การเงิน (-35.7%) จากความกังวลด้านคุณภาพสินทรัพย์และการเติบโตของสินเชื่อที่ชะลอตัว แม้จะได้รับประโยชน์จากการลดดอกเบี้ย

แนวโน้มครึ่งหลังของปี 2025 คาดว่าเศรษฐกิจจะชะลอตัวจากฐานที่สูงและผลกระทบจากภาษีตอบโต้ที่เริ่มมีผลในวันที่ 1 สิงหาคม อย่างไรก็ตามประเทศไทยยังมีพื้นที่ในการดำเนินนโยบายการเงินเพื่อสนับสนุนการเติบโตและความเสี่ยงทางการเมืองเริ่มคลี่คลาย โดยคาดว่าจะสามารถอนุมัติงบประมาณได้ภายในเดือนกันยายน ดัชนี SET พ้นตัวจากจุดต่ำสุด และปัจจุบันซื้อขายที่ P/E 13.5-14 เท่า ซึ่งยังคงมีความน่าสนใจในด้านความเสี่ยงและผลตอบแทน โดยมีอัตราผลตอบแทนเงินปันผลมากกว่า 4% และช่องว่างผลตอบแทนจากกำไรล่วงหน้าประมาณ 5.5% เรายังคงเน้นการลงทุนแบบคัดเลือกหุ้นรายตัว โดยให้ความสำคัญกับบริษัทที่มีคุณภาพสูง มีผลตอบแทนดี และมีงบดุลแข็งแกร่ง พร้อมทั้งจัดสรรพอร์ตอย่างสมดุลไปยังกลุ่มที่มีแนวโน้มได้รับประโยชน์จากนโยบายการเงินและการคลังที่สนับสนุน

รายงานผู้ดูแลผลประโยชน์

เสนอ ผู้ถือหุ้นหน่วยลงทุนกองทุนเปิด อเบอร์ดีน สมอล-มิดแคป

ธนาคารซีทีแบงก์ เอ็น เอ สาขากรุงเทพฯ ในฐานะผู้ดูแลผลประโยชน์กองทุนเปิด อเบอร์ดีน สมอล-มิดแคป อันมีบริษัทหลักทรัพย์จัดการกองทุน อเบอร์ดีน (ประเทศไทย) จำกัด เป็นผู้จัดตั้งและจัดการกองทุน ได้ปฏิบัติหน้าที่ดูแลผลประโยชน์กองทุนรวมถึงกล่าว สำหรับรอบระยะเวลาตั้งแต่วันที่ 1 มกราคม 2568 ถึงวันที่ 30 มิถุนายน 2568 แล้วนั้น

ธนาคารฯ ได้จัดทำรายงานฉบับนี้ขึ้นบนพื้นฐานของแหล่งข้อมูลที่ได้รับ ณ วันที่ในจดหมายนี้โดยเชื่อว่าเชื่อถือได้ แต่ธนาคารไม่รับรองความถูกต้องหรือความสมบูรณ์ของข้อมูลดังกล่าว และขอสงวนสิทธิในความรับผิดชอบต่อความผิดพลาด ความละเอียด (รวมถึงไปถึงความรับผิดชอบต่อบุคคลที่สาม) อย่างชัดเจน ไม่มีการรับประกันว่าเหตุการณ์หรือผลลัพธ์ในอนาคต จะตรงกันกับรายงานดังกล่าว ธนาคารฯ กรรมการ พนักงาน หรือตัวแทนของธนาคารไม่รับประกันใดๆ ต่อการจ่ายคืนเงินลงทุน การกระทำการ หรือการแจกจ่ายกองทุน และไม่รับผิดชอบต่อความเสียหายที่เป็นผลมาจากการกระทำ หรือการละเอียดที่เกิดขึ้น อันเกี่ยวข้องกับรายงานฉบับนี้

ธนาคารฯ เห็นว่า บริษัทหลักทรัพย์จัดการกองทุน อเบอร์ดีน (ประเทศไทย) จำกัด ได้ปฏิบัติหน้าที่ในการจัดการ โดยถูกต้องตามที่ควร ตามวัตถุประสงค์ที่ได้กำหนดไว้ในโครงการจัดการที่ได้รับอนุมัติจากสำนักงานคณะกรรมการกำกับหลักทรัพย์และตลาดหลักทรัพย์ และภายใต้พระราชบัญญัติหลักทรัพย์และตลาดหลักทรัพย์ พ.ศ. 2535

ขอแสดงความนับถืออย่างสูง

Pausi S.S

(คุณปานรดา โกจารย์ศรี คุณเจดจันทร์ สุนันทพงษ์ศักดิ์)

Citibank N.A.

ผู้ดูแลผลประโยชน์กองทุนรวม

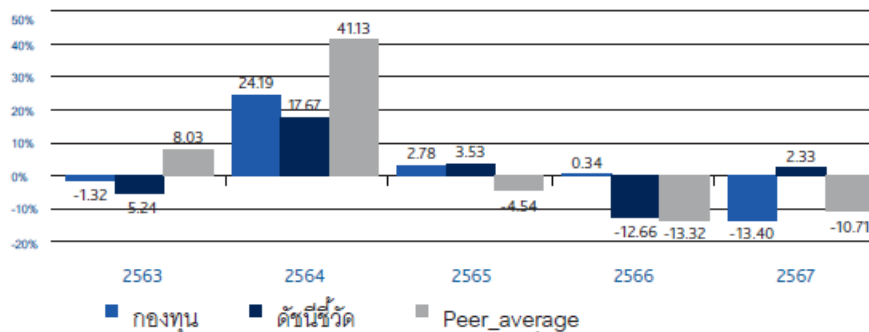
ผลการดำเนินงาน

กองทุนเปิด อเบอร์ดีน สมอล-มิดแค็ป - ชนิดสะสมมูลค่า

ณ วันที่ 30 มิถุนายน 2568

มูลค่าทรัพย์สินสุทธิ 1,099,691,169.52 บาท มูลค่าหน่วยลงทุน 35.8043 บาท/หน่วย

ผลการดำเนินงานและดัชนีชี้วัดย้อนหลัง 5 ปีปฏิทิน (%ต่อปี)



ผลการดำเนินงานย้อนหลังแบบปีกลมุด (อัตราเฉลี่ยต่อปีสำหรับผลการดำเนินงานที่แสดง ช่วงเวลาตั้งแต่ 1 ปีขึ้นไป)

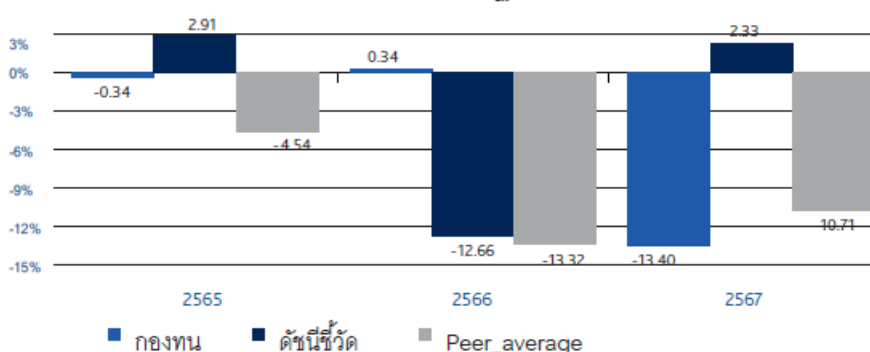
| | ตั้งแต่ต้นปี | 3 เดือน | 6 เดือน | 1 ปี |
|--------------------------|--------------|---------|---------|--------------------------|
| กองทุน | -23.79 | -5.40 | -23.79 | -31.21 |
| ดัชนีชี้วัด | -19.87 | -4.44 | -19.87 | -12.70 |
| ค่าเฉลี่ยในกลุ่มเดียวกัน | -28.53 | -9.71 | -28.53 | -31.35 |
| ความผันผวนกองทุน | 20.14 | 21.57 | 20.14 | 17.23 |
| ความผันผวนตัวชี้วัด | 19.95 | 22.79 | 19.95 | 16.54 |
| | 3 ปี | 5 ปี | 10 ปี | ตั้งแต่จัดตั้ง กองทุน |
| กองทุน | -11.61 | -1.05 | -1.97 | 6.55 |
| ดัชนีชี้วัด | -8.31 | -0.98 | -0.01 | 6.19 |
| ค่าเฉลี่ยในกลุ่มเดียวกัน | -16.97 | -3.57 | -2.35 | |
| ความผันผวนกองทุน | 14.67 | 14.27 | 13.55 | 13.59 |
| ความผันผวนตัวชี้วัด | 13.02 | 13.51 | 14.89 | 18.35 |

กองทุนเปิด อเบอร์ดีน สมอล-มิดแค็ป - ชนิดเพื่อการออม

ณ วันที่ 30 มิถุนายน 2568

มูลค่าทรัพย์สินสุทธิ 5,374,292.27 บาท มูลค่าหน่วยลงทุน 35.8138 บาท/หน่วย

ผลการดำเนินงานและดัชนีชี้วัดย้อนหลัง 5 ปีปฏิทิน (%ต่อปี)



ผลการดำเนินงานย้อนหลังแบบปักหมุด (อัตราเฉลี่ยต่อปีสำหรับผลการดำเนินงานที่แสดง ช่วงเวลาตั้งแต่ 1 ปีขึ้นไป)

| | ตั้งแต่ต้นปี | 3 เดือน | 6 เดือน | 1 ปี |
|--------------------------|--------------|---------|---------|----------------------|
| กองทุน | -23.79 | -5.40 | -23.79 | -31.20 |
| ดัชนีชี้วัด | -19.87 | -4.44 | -19.87 | -12.70 |
| ค่าเฉลี่ยในกลุ่มเดียวกัน | -28.53 | -9.71 | -28.53 | -31.35 |
| ความผันผวนกองทุน | 20.14 | 21.57 | 20.14 | 17.23 |
| ความผันผวนดัชนีชี้วัด | 19.95 | 22.79 | 19.95 | 16.54 |
| | 3 ปี | 5 ปี | 10 ปี | ตั้งแต่จัดตั้งกองทุน |
| กองทุน | N/A | N/A | N/A | -14.63 |
| ดัชนีชี้วัด | N/A | N/A | N/A | -10.97 |
| ค่าเฉลี่ยในกลุ่มเดียวกัน | -16.97 | -3.57 | -2.35 | |
| ความผันผวนกองทุน | N/A | N/A | N/A | 14.72 |
| ความผันผวนดัชนีชี้วัด | N/A | N/A | N/A | 13.37 |

*กองทุนเปิด อเบอร์ดีน สมอล-มิดแค็ป - ชนิดเพื่อการออม จัดตั้งวันที่ 14 พฤศจิกายน 2565

ตัวชี้วัด : ดัชนีผลตอบแทนรวมตลาดหลักทรัพย์

ผลการดำเนินงานในอดีต/ผลการเปรียบเทียบผลการดำเนินงานที่เกี่ยวข้องที่ผลิตภัณฑ์ในตลาดทุน มิได้เป็นสิ่งยืนยันถึงผลการดำเนินงานในอนาคต

เอกสารการวัดผลการดำเนินงานของกองทุนรวมฉบับนี้ได้จัดทำขึ้นตามมาตรฐานการวัดผลการดำเนินงานของกองทุนรวมของสมาคมบริษัทจัดการลงทุน

ทำความเข้าใจลักษณะสินค้า เงื่อนไขผลตอบแทนและความเสี่ยงก่อนตัดสินใจลงทุน

กองทุนเปิด อเบอร์ดีน สมอล-มิดแคป - ชนิดสะสมมูลค่า

ค่าใช้จ่ายที่เรียกเก็บจากกองทุน สำหรับครึ่งปีบัญชี

ตั้งแต่วันที่ 01 มกราคม 2568 ถึงวันที่ 30 มิถุนายน 2568

| ค่าใช้จ่ายที่เรียกเก็บจากกองทุนรวม | จำนวนเงิน (บาท) | ร้อยละของมูลค่าทรัพย์สินสุทธิ |
|------------------------------------|----------------------|-------------------------------|
| ค่าธรรมเนียมการจัดการ | 11,522,329.27 | 0.92 |
| ค่าธรรมเนียมผู้ดูแลผลประโยชน์ | 197,525.65 | 0.02 |
| ค่าธรรมเนียมนายทะเบียน | 724,260.73 | 0.06 |
| ค่าที่ปรึกษาการลงทุน | - | - |
| ค่าใช้จ่ายอื่นๆ | 62,431.78 | 0.01 |
| รวมค่าใช้จ่ายทั้งหมด* | 12,506,547.43 | 1.01 |

*รวมภาษีมูลค่าเพิ่ม

**ไม่รวมค่าใช้จ่ายภาษีจากการลงทุนในตราสารหนี้

มูลค่าทรัพย์สินสุทธิเฉลี่ย 1,246,497,738.49

กองทุนเปิด อเบอร์ดีน สมอล-มิดแคป - ชนิดเพื่อการออม

ค่าใช้จ่ายที่เรียกเก็บจากกองทุน สำหรับครึ่งปีบัญชี

ตั้งแต่วันที่ 01 มกราคม 2568 ถึงวันที่ 30 มิถุนายน 2568

| ค่าใช้จ่ายที่เรียกเก็บจากกองทุนรวม | จำนวนเงิน (บาท) | ร้อยละของมูลค่าทรัพย์สินสุทธิ |
|------------------------------------|------------------|-------------------------------|
| ค่าธรรมเนียมการจัดการ | 55,028.49 | 0.93 |
| ค่าธรรมเนียมผู้ดูแลผลประโยชน์ | 943.27 | 0.02 |
| ค่าธรรมเนียมนายทะเบียน | 3,458.92 | 0.06 |
| ค่าที่ปรึกษาการลงทุน | - | - |
| ค่าใช้จ่ายอื่นๆ | 146.01 | 0.00 |
| รวมค่าใช้จ่ายทั้งหมด* | 59,576.69 | 1.01 |

*รวมภาษีมูลค่าเพิ่ม

**ไม่รวมค่าใช้จ่ายภาษีจากการลงทุนในตราสารหนี้

มูลค่าทรัพย์สินสุทธิเฉลี่ย 5,948,646.48

กองทุนเปิด อเบอร์ดีน สมอล-มิดแคป

ค่านายหน้า สำหรับรอบครึ่งปีบัญชี

ตั้งแต่วันที่ 01 มกราคม 2568 ถึงวันที่ 30 มิถุนายน 2568

| ชื่อบริษัทนายหน้า | จำนวนเงิน (บาท) | ร้อยละของค่านายหน้าทั้งหมด |
|--|-------------------|----------------------------|
| บริษัทหลักทรัพย์ เกียรตินาคินภัทร จำกัด (มหาชน) | 224,180.86 | 24.33 |
| บริษัทหลักทรัพย์ ซี แอล เอส เอ (ประเทศไทย) จำกัด | 208,943.45 | 22.67 |
| บริษัทหลักทรัพย์ ซิตีคอร์ป (ประเทศไทย) จำกัด | 125,893.66 | 13.66 |
| บริษัทหลักทรัพย์ แมคควอริ (ประเทศไทย) จำกัด | 110,449.14 | 11.98 |
| บริษัทหลักทรัพย์ ยูบีเอส (ประเทศไทย) จำกัด | 97,642.78 | 10.59 |
| บริษัท หลักทรัพย์ เจพีมอร์แกน (ประเทศไทย) จำกัด | 93,046.63 | 10.09 |
| บริษัท หลักทรัพย์ ธนชาติ จำกัด (มหาชน) | 61,564.22 | 6.68 |
| รวมค่านายหน้าทั้งหมด | 921,720.74 | 100.00 |

กองทุนเปิด อเบอร์ติน สมอล-มิดแคป

รายละเอียดเงินลงทุนในหลักทรัพย์

วันที่ 30 มิถุนายน 2568

| | อันดับความน่าเชื่อถือ | จำนวนหน่วย (หุ้น) | จำนวนมูลค่าที่ตราไว้ | มูลค่ายุติธรรม | % |
|--|---|-------------------|----------------------|-------------------------|---------------|
| หุ้นสามัญ | | | | | |
| เกษตรและอุตสาหกรรมอาหาร | | | | | |
| อาหารและเครื่องดื่ม | | | | | |
| บริษัท หาดทิพย์ จำกัด (มหาชน) | | 3,945,400.000000 | | 58,391,920.00 | 5.28 |
| บริษัท อิชิตัน กรุ๊ป จำกัด (มหาชน) | | 2,136,000.000000 | | 21,573,600.00 | 1.95 |
| บริษัท เคซีจี คอร์ปอเรชั่น จำกัด (มหาชน) | | 1,424,600.000000 | | 11,396,800.00 | 1.03 |
| บริษัท โอสดสภา จำกัด (มหาชน) | | 863,200.000000 | | 12,948,000.00 | 1.17 |
| บริษัท อาร์ แอนด์ บี ฟู้ด ซัพพลาย จำกัด (มหาชน) | | 7,683,200.000000 | | 24,432,576.00 | 2.21 |
| สินค้าอุปโภคบริโภค | | | | | |
| ของใช้ส่วนตัวและเวชภัณฑ์ | | | | | |
| บริษัท นีโอ คอร์ปอเรท จำกัด (มหาชน) | | 1,637,700.000000 | | 42,170,775.00 | 3.82 |
| บริษัท ไทยออปติคอลล กรุ๊ป จำกัด (มหาชน) | | 3,005,500.000000 | | 21,339,050.00 | 1.93 |
| ธุรกิจการเงิน | | | | | |
| ธนาคาร | | | | | |
| ธนาคารกสิกรไทย จำกัด (มหาชน) | | 201,400.000000 | | 30,914,900.00 | 2.80 |
| ธนาคารเกียรตินาคินภัทร จำกัด (มหาชน) | | 205,400.000000 | | 9,294,350.00 | 0.84 |
| ธนาคารกรุงไทย จำกัด (มหาชน) | | 1,834,400.000000 | | 39,072,720.00 | 3.54 |
| บริษัท ทีสโก้ไฟแนนเชียลกรุ๊ป จำกัด (มหาชน) | | 556,100.000000 | | 53,802,675.00 | 4.87 |
| เงินทุนและหลักทรัพย์ | | | | | |
| บริษัท อีออน ธนสินทรัพย์ (ไทยแลนด์) จำกัด (มหาชน) | | 466,000.000000 | | 43,687,500.00 | 3.95 |
| บริษัท ดิดล่อ โฮลดิ้งส์ จำกัด (มหาชน) | | 3,417,262.000000 | | 51,600,656.20 | 4.67 |
| สินค้าอุตสาหกรรม | | | | | |
| ยานยนต์ | | | | | |
| บริษัท ไทยสแตนเลย์การไฟฟ้า จำกัด (มหาชน) | | 144,300.000000 | | 28,715,700.00 | 2.60 |
| อสังหาริมทรัพย์และก่อสร้าง | | | | | |
| พัฒนาอสังหาริมทรัพย์ | | | | | |
| บริษัท ดับบลิวเอชเอ คอร์ปอเรชั่น จำกัด (มหาชน) | | 7,309,300.000000 | | 23,097,388.00 | 2.09 |
| ทรัพยากร | | | | | |
| พลังงานและสาธารณูปโภค | | | | | |
| บริษัท กัลฟ์ ดีเวลลอปเม้นท์ จำกัด (มหาชน) | | 531,000.000000 | | 20,576,250.00 | 1.86 |
| บริษัท ดับบลิวเอชเอ ยูทิลิตี้ส์ แอนด์ พาวเวอร์ จำกัด (มหาชน) | | 14,649,900.000000 | | 47,172,678.00 | 4.27 |
| บริการ | | | | | |
| พาณิชย์ | | | | | |
| บริษัท คอมเซเว่น จำกัด (มหาชน) | | 1,106,800.000000 | | 20,475,800.00 | 1.85 |
| บริษัท เมก้า โลฟไซแอนซ์ จำกัด (มหาชน) | | 3,163,500.000000 | | 81,460,125.00 | 7.37 |
| บริษัท โมชิ โมชิ รีเทล คอร์ปอเรชั่น จำกัด (มหาชน) | | 637,300.000000 | | 25,651,325.00 | 2.32 |
| การแพทย์ | | | | | |
| บริษัท บางกอก เซน ฮอสปิเทล จำกัด (มหาชน) | | 3,121,000.000000 | | 39,948,800.00 | 3.62 |
| บริษัท โรงพยาบาลพระรามเก้า จำกัด (มหาชน) | | 3,752,400.000000 | | 89,307,120.00 | 8.08 |
| บริการเฉพาะกิจ | | | | | |
| บริษัท เอสไอเอสบี จำกัด (มหาชน) | | 980,000.000000 | | 14,210,000.00 | 1.29 |
| เทคโนโลยี | | | | | |
| ชิ้นส่วนอิเล็กทรอนิกส์ | | | | | |
| บริษัท ฮานา ไมโครอิเล็กทรอนิกส์ จำกัด (มหาชน) | | 2,629,400.000000 | | 51,273,300.00 | 4.64 |
| เทคโนโลยีสารสนเทศและการสื่อสาร | | | | | |
| บริษัท แอดวานซ์ อินโฟร์ เซอร์วิส จำกัด (มหาชน) | | 122,700.000000 | | 34,110,600.00 | 3.09 |
| บริษัท ฮิวแมนิก้า จำกัด (มหาชน) | | 8,439,400.000000 | | 65,827,320.00 | 5.96 |
| บริษัท เอสไอเอส ดิสทริบิวชั่น (ประเทศไทย) จำกัด (มหาชน) | | 1,762,800.000000 | | 32,611,800.00 | 2.95 |
| บริษัท ไทยคม จำกัด (มหาชน) | | 5,422,100.000000 | | 40,123,540.00 | 3.63 |
| รวม | หุ้นสามัญ | | | 1,035,187,268.20 | 93.68 |
| เงินฝากออมทรัพย์ | | | | | |
| | ธนาคารซีทีแบงก์ เอ็ม. เอ. - บัญชีเงินฝากโกลด์เซฟวิ่ง | | | 2,973,409.88 | 0.27 |
| รวม | เงินฝากออมทรัพย์ | | | 2,973,409.88 | 0.27 |
| เงินฝากเพื่อดำเนินการ | | | | | |
| | ธนาคารซีทีแบงก์ เอ็ม.เอ. - บัญชีเงินฝากเพื่อดำเนินการ | | | 67,551,949.30 | 6.11 |
| รวม | เงินฝากเพื่อดำเนินการ | | | 67,551,949.30 | 6.11 |
| สินทรัพย์อื่น | | | | | |
| | หนี้สินอื่น | | | 5,007,377.47 | 0.45 |
| | หนี้สินอื่น | | | (5,654,543.06) | (0.51) |
| | รวมทรัพย์สินสุทธิ | | | 1,105,065,461.79 | 100.00 |

นิยามอันดับเครดิต

ทริสเรตติ้ง ใช้สัญลักษณ์ตัวอักษรแสดงผลการจัดอันดับเครดิตตราสารหนี้ระยะกลางและระยะยาวจำนวน 8 อันดับ โดยเริ่มจาก AAA ซึ่งเป็นอันดับเครดิตสูงสุด จนถึง D ซึ่งเป็นอันดับต่ำสุด โดยตราสารหนี้ระยะกลางและยาวมีอายุตั้งแต่ 1 ปีขึ้นไป และแต่ละสัญลักษณ์มีความหมายดังนี้

AAA อันดับเครดิตสูงสุด มีความเสี่ยงต่ำที่สุด บริษัทมีความสามารถในการชำระดอกเบี้ยและคืนเงินต้นในเกณฑ์สูงสุด และได้รับผลกระทบน้อยมากจากการเปลี่ยนแปลงทางธุรกิจ เศรษฐกิจ และสิ่งแวดล้อมอื่นๆ

AA มีความเสี่ยงต่ำมาก บริษัทมีความสามารถในการชำระดอกเบี้ยและคืนเงินต้นในเกณฑ์สูงมาก แต่อาจได้รับผลกระทบจากการเปลี่ยนแปลงทางธุรกิจ เศรษฐกิจ และสิ่งแวดล้อมอื่นๆ มากกว่าอันดับเครดิตที่อยู่ในระดับ AAA

A มีความเสี่ยงในระดับต่ำ บริษัทมีความสามารถในการชำระดอกเบี้ยและคืนเงินต้นในเกณฑ์สูง แต่อาจได้รับผลกระทบจากการเปลี่ยนแปลงทางธุรกิจ เศรษฐกิจ และสิ่งแวดล้อมอื่นๆ มากกว่าอันดับเครดิตที่อยู่ในระดับสูงกว่า

BBB มีความเสี่ยงในระดับปานกลาง บริษัทมีความสามารถในการชำระดอกเบี้ยและคืนเงินต้นในเกณฑ์ที่เพียงพอ แต่มีความอ่อนไหวต่อการเปลี่ยนแปลงทางธุรกิจ เศรษฐกิจ และสิ่งแวดล้อมอื่นๆ มากกว่า และอาจมีความสามารถในการชำระหนี้ที่อ่อนแอลงเมื่อเทียบกับอันดับเครดิตที่อยู่ในระดับสูงกว่า

BB มีความเสี่ยงในระดับสูง บริษัทมีความสามารถในการชำระดอกเบี้ยและคืนเงินต้นในเกณฑ์ต่ำกว่าระดับปานกลาง และจะได้รับผลกระทบจากการเปลี่ยนแปลงทางธุรกิจ เศรษฐกิจ และสิ่งแวดล้อมอื่นๆ ค่อนข้างชัดเจน ซึ่งอาจส่งผลให้ความสามารถในการชำระหนี้อยู่ในเกณฑ์ที่ไม่เพียงพอ

B มีความเสี่ยงในระดับสูงมาก บริษัทมีความสามารถในการชำระดอกเบี้ยและคืนเงินต้นในเกณฑ์ต่ำ และอาจจะหมดความสามารถหรือความตั้งใจในการชำระหนี้ได้ตามการเปลี่ยนแปลงของสถานการณ์ทางธุรกิจ เศรษฐกิจ และสิ่งแวดล้อมอื่นๆ

C มีความเสี่ยงในการผิดนัดชำระหนี้สูงที่สุด บริษัทไม่มีความสามารถในการชำระดอกเบี้ยและคืนเงินต้นตามกำหนดอย่างชัดเจน โดยต้องอาศัยเงื่อนไขที่เอื้ออำนวยทางธุรกิจ เศรษฐกิจ และสิ่งแวดล้อมอื่นๆ อย่างมากจึงจะมีความสามารถในการชำระหนี้ได้

D เป็นระดับที่อยู่ในสภาวะผิดนัดชำระหนี้ โดยผู้ออกตราสารหนี้ไม่สามารถชำระดอกเบี้ยและคืนเงินต้นได้ตามกำหนด อันดับเครดิตจาก AA ถึง C อาจมีเครื่องหมายบวก (+) หรือลบ (-) ต่อท้าย เพื่อจำแนกความแตกต่างของคุณภาพของอันดับเครดิตภายในระดับเดียวกัน

ฟิทช์ เรตติ้ง

อันดับความน่าเชื่อถือระยะยาวสำหรับประเทศไทย

AAA(tha)

'AAA' แสดงถึงระดับความน่าเชื่อถือขั้นสูงสุดของอันดับความน่าเชื่อถือภายในประเทศไทยซึ่งกำหนดโดยฟิทช์ โดยอันดับความน่าเชื่อถือนี้จะมอบให้กับอันดับความน่าเชื่อถือที่มีความเสี่ยง "น้อยที่สุด" เมื่อเปรียบเทียบกับผู้ออกตราสารหรือตราสารอื่นในประเทศไทย และโดยปกติแล้วจะกำหนดให้แก่ตราสารทางการเงินที่ออกหรือค้ำประกันโดยรัฐบาล

AA(tha)

'AA' แสดงถึงระดับความน่าเชื่อถือขั้นสูงมากเมื่อเปรียบเทียบกับผู้ออกตราสารหรือตราสารอื่นในประเทศไทยโดยระดับความน่าเชื่อถือของตราสารทางการเงินขั้นนี้ต่างจากผู้ออกตราสารหรือตราสารอื่นที่ได้รับการจัดอันดับความน่าเชื่อถือขั้นสูงสุดของประเทศไทยเพียงเล็กน้อย

A(tha)

'A' แสดงถึงระดับความน่าเชื่อถือขั้นสูงเมื่อเปรียบเทียบกับผู้ออกตราสารหรือตราสารอื่นในประเทศไทย อย่างไรก็ตาม การเปลี่ยนแปลงของสถานการณ์หรือสภาพทางเศรษฐกิจอาจมีผลกระทบต่อความสามารถในการชำระหนี้ได้ตรงตามกำหนดของตราสารทางการเงินเหล่านี้มากกว่าตราสารอื่นที่ได้รับการจัดอันดับความน่าเชื่อถือในประเภทที่สูงกว่า

BBB(tha)

'BBB' แสดงถึงระดับความน่าเชื่อถือขั้นปานกลางเมื่อเปรียบเทียบกับผู้ออกตราสารอื่นในประเทศไทย อย่างไรก็ตาม มีความเป็นไปได้มากกว่าการเปลี่ยนแปลงของสถานการณ์หรือสภาพทางเศรษฐกิจจะมีผลกระทบต่อความสามารถในการชำระหนี้ได้ตรงตามกำหนดเวลาของตราสารทางการเงินเหล่านี้มากกว่าตราสารอื่นที่ได้รับการจัดอันดับความน่าเชื่อถือในประเภทที่สูงกว่า

BB(tha)

'BB' แสดงถึงระดับความน่าเชื่อถือค่อนข้างต่ำเมื่อเปรียบเทียบกับผู้ออกตราสารอื่นในประเทศไทย การชำระหนี้ตามเงื่อนไขของตราสารเหล่านี้ภายในประเทศนั้นๆ มีความไม่แน่นอนในระดับหนึ่งและความสามารถในการชำระหนี้คืนตามกำหนดเวลาจะมีความไม่แน่นอนมากขึ้นตามการเปลี่ยนแปลงของเศรษฐกิจในทางลบ

B(tha)

'B' แสดงถึงระดับความน่าเชื่อถือขั้นต่ำอย่างมีนัยสำคัญเมื่อเปรียบเทียบกับผู้ออกตราสารอื่นในประเทศไทย การปฏิบัติตามเงื่อนไขของตราสารหนี้และข้อผูกพันทางการเงินยังคงเป็นไปได้ในปัจจุบัน แต่ความมั่นคงยังจำกัดอยู่ในระดับหนึ่งเท่านั้นและความสามารถในการชำระหนี้ตามกำหนดอย่างต่อเนื่องนั้นไม่แน่นอนขึ้นอยู่กับสภาวะที่เอื้อต่อการดำเนินธุรกิจและสภาพทางเศรษฐกิจ

CCC(tha), CC(tha), C(tha)

อันดับความน่าเชื่อถือเหล่านี้แสดงถึงระดับความน่าเชื่อถือขั้นต่ำมากเมื่อเปรียบเทียบกับผู้ออกตราสารหรือตราสารหนี้อื่นในประเทศไทย ความสามารถในการปฏิบัติตามข้อผูกพันทางการเงินขึ้นอยู่กับสภาวะที่เอื้อต่อการดำเนินธุรกิจและการพัฒนาทางเศรษฐกิจเพียงอย่างเดียว

D(tha)

อันดับความน่าเชื่อถือเหล่านี้ จะถูกกำหนดให้สำหรับองค์กรหรือตราสารหนี้ซึ่งกำลังอยู่ในภาวะผิดนัดชำระหนี้ในปัจจุบัน

อันดับความน่าเชื่อถือระยะสั้นสำหรับประเทศไทย

F1(tha)

แสดงถึงระดับความสามารถขั้นสูงสุดในการชำระหนี้ตามเงื่อนไขของตราสารตรงตามกำหนดเมื่อเปรียบเทียบกับผู้ออกตราสารหรือตราสารอื่นๆ ในประเทศไทยภายใต้อันดับความน่าเชื่อถือภายในประเทศซึ่งกำหนดโดยฟิทช์ โดยอันดับความน่าเชื่อถือนี้จะมอบให้สำหรับอันดับความน่าเชื่อถือที่มีความเสี่ยง “น้อยที่สุด” เมื่อเปรียบเทียบกับผู้ออกตราสารอื่นในประเทศเดียวกันและโดยปกติแล้วจะกำหนดให้กับตราสารทางการเงินที่ออกหรือค้ำประกันโดยรัฐบาล ในกรณีที่มึระดับความน่าเชื่อถือสูงเป็นพิเศษจะมีสัญลักษณ์ “+” แสดงไว้เพิ่มเติมจากอันดับความน่าเชื่อถือที่กำหนด

F2(tha)

แสดงถึงระดับความสามารถในการชำระหนี้ตามเงื่อนไขทางการเงินตามกำหนดเวลาในระดับที่น่าพอใจเมื่อเปรียบเทียบกับผู้ออกตราสารหนี้อื่นในประเทศเดียวกัน อย่างไรก็ตาม ระดับของความน่าเชื่อถือดังกล่าวยังไม่อาจเทียบเท่ากับกรณีที่ได้รับการจัดอันดับความน่าเชื่อถือที่สูงกว่า

F3(tha)

แสดงถึงระดับความสามารถในการชำระหนี้ตามเงื่อนไขของตราสารการเงินตามกำหนดเวลาในระดับปานกลางเมื่อเปรียบเทียบกับผู้ออกตราสารอื่นหรือตราสารอื่นในประเทศเดียวกัน อย่างไรก็ตาม ความสามารถในการชำระหนี้ดังกล่าวจะมีความไม่แน่นอนมากขึ้นไปตามความเปลี่ยนแปลงในทางลบในระยะสั้นมากกว่าตราสารที่ได้รับการจัดการจัดอันดับที่สูงกว่า

B(tha)

แสดงถึงระดับความสามารถในการชำระหนี้ตามเงื่อนไขของตราสารการเงินตามกำหนดเวลาที่ไม่แน่นอนเมื่อเปรียบเทียบกับผู้ออกตราสารอื่นในประเทศไทย ความสามารถในการชำระหนี้ดังกล่าวจะไม่แน่นอนมากขึ้นตามการเปลี่ยนแปลงทางเศรษฐกิจและการเงินในทางลบระยะสั้น

C(tha)

แสดงถึงระดับความสามารถในการชำระหนี้ตามเงื่อนไขของตราสารการเงินตามกำหนดเวลาที่ไม่แน่นอนสูง เมื่อเปรียบเทียบกับผู้ออกตราสารอื่นในประเทศไทย ความสามารถในการปฏิบัติตามข้อผูกพันทางการเงินขึ้นอยู่กับสถานะที่เอื้อต่อการดำเนินธุรกิจและสภาพการณ์ทางเศรษฐกิจเท่านั้น

D(tha)

แสดงถึงการผิดนัดชำระหนี้ที่เกิดขึ้นแล้วหรือกำลังจะเกิดขึ้น

หมายเหตุประกอบการจัดอันดับความน่าเชื่อถือในระยะยาวและในระยะสั้นสำหรับประเทศไทย

เครื่องบ่งชี้พิเศษสำหรับประเทศไทย “tha” จะถูกระบุไว้ต่อจากอันดับความน่าเชื่อถือทุกอันดับ เพื่อแยกความแตกต่างออกจากการจัดอันดับความน่าเชื่อถือระดับสากล เครื่องหมาย “+” หรือ “-” อาจจะถูกระบุไว้เพิ่มเติมต่อจากอันดับความน่าเชื่อถือสำหรับประเทศหนึ่งๆ เพื่อ แสดงถึงสถานะย่อยโดยเปรียบเทียบกันภายในอันดับความน่าเชื่อถือชั้นหลัก ทั้งนี้ จะไม่มีการระบุสัญลักษณ์ ต่อท้ายดังกล่าวสำหรับอันดับความน่าเชื่อถืออันดับ “AAA(tha)” หรืออันดับที่ต่ำกว่า “CCC(tha)” สำหรับอันดับความน่าเชื่อถือในระยะยาวและจะไม่มีการระบุสัญลักษณ์ต่อท้ายดังกล่าวสำหรับอันดับความน่าเชื่อถือในระยะสั้น นอกเหนือจาก “F1(tha)” สัญญาณการปรับอันดับความน่าเชื่อถือ (Rating Watch): สัญญาณการปรับอันดับความน่าเชื่อถือจะถูกใช้เพื่อแจ้งให้นักลงทุนทราบว่ามีความเป็นไปได้ที่จะมีการเปลี่ยนแปลงอันดับความน่าเชื่อถือและแจ้งแนวโน้มทิศทางของการเปลี่ยนแปลงดังกล่าว สัญญาณดังกล่าวอาจจะระบุเป็น “สัญญาณบวก” ซึ่งบ่งชี้แนวโน้มในการปรับอันดับความน่าเชื่อถือให้สูงขึ้น “สัญญาณลบ” จะบ่งชี้แนวโน้มในการปรับอันดับความน่าเชื่อถือให้ต่ำลง หรือ “สัญญาณวิวัฒนาการ” ในกรณีที่อันดับความน่าเชื่อถืออาจจะได้รับการปรับขึ้นปรับลงหรือคงที่ โดยปกติ สัญญาณการปรับอันดับความน่าเชื่อถือมักจะถูกระบุไว้สำหรับช่วงระยะเวลาสั้นๆ

มูตัส เรทติ้ง การจัดอันดับคุณภาพกองทุนตราสารหนี้

Aaa - กองทุนตราสารหนี้ในอันดับคุณภาพ Aaa ส่วนใหญ่มีตราสารหนี้ที่ถูกจัดอันดับความน่าเชื่อถืออยู่ในระดับสูงสุด และมีความเสี่ยงในระดับต่ำมากที่สุดที่จะถูกลดอันดับความน่าเชื่อถือลง

Aa - กองทุนตราสารหนี้ในอันดับคุณภาพ Aa ส่วนใหญ่มีตราสารหนี้ที่ถูกจัดอันดับความน่าเชื่อถืออยู่ในระดับสูง และมีความเสี่ยงในระดับต่ำมากที่สุดที่จะถูกลดอันดับความน่าเชื่อถือลง

A - กองทุนตราสารหนี้ในอันดับคุณภาพ A ส่วนใหญ่มีตราสารหนี้ที่ถูกพิจารณาว่ามีความน่าเชื่อถืออยู่ในระดับสูงกว่าระดับปานกลาง และมีความเสี่ยงในระดับต่ำที่จะถูกลดอันดับความน่าเชื่อถือลง

Baa - กองทุนตราสารหนี้ในอันดับคุณภาพ Baa ส่วนใหญ่มีตราสารหนี้ที่ถูกพิจารณาว่ามีความน่าเชื่อถืออยู่ในระดับปานกลาง และมีความเสี่ยงในระดับปานกลางที่จะถูกลดอันดับความน่าเชื่อถือลง และอาจมีปัจจัยพิเศษบางประการที่นำไปสู่การเก็งกำไรในตลาดได้

Ba - กองทุนตราสารหนี้ในอันดับคุณภาพ Ba ส่วนใหญ่มีตราสารหนี้ที่ถูกจัดอยู่ในกลุ่มที่มีพื้นฐานที่นำไปสู่การเก็งกำไรในตลาดได้ และมีความเสี่ยงในระดับสูงพอสมควรที่จะถูกลดอันดับความน่าเชื่อถือลง

B - กองทุนตราสารหนี้ในอันดับคุณภาพ B ส่วนใหญ่มีตราสารหนี้ที่ถูกพิจารณาว่าเป็นตราสารที่สร้างการเก็งกำไรในตลาด และมีความเสี่ยงในระดับสูงที่จะถูกลดอันดับความน่าเชื่อถือลง

Caa - กองทุนตราสารหนี้ในอันดับคุณภาพ Caa ส่วนใหญ่มีตราสารหนี้ที่ถูกจัดอันดับความน่าเชื่อถืออยู่ในระดับต่ำ และมีความเสี่ยงในระดับสูงมากที่จะถูกลดอันดับความน่าเชื่อถือลง

Ca - กองทุนตราสารหนี้ในอันดับคุณภาพ Ca ส่วนใหญ่มีตราสารหนี้ที่สร้างการเก็งกำไรสูงในตลาด และมีแนวโน้มที่จะเกิดการผิดสัญญาชำระหนี้มาก

C - กองทุนตราสารหนี้ในอันดับคุณภาพ C ส่วนใหญ่มีตราสารหนี้ที่เกิดการผิดสัญญาชำระหนี้ขึ้นแล้ว และมีโอกาสน้อยที่จะกลับมาชำระเงินต้นหรือดอกเบี้ยได้

หมายเหตุ - การเพิ่มเติมข้อมูลในการจัดอันดับ อาจใช้เลข 1, 2 และ 3 กำกับต่อท้ายอันดับคุณภาพกองทุนตั้งแต่อันดับ Aa ถึง

Caa การกำกับด้วยเลข 1 แสดงว่ากองทุนหรือผลิตภัณฑ์การลงทุนประเภทอื่นที่คล้ายกัน มีอันดับคุณภาพสูงที่สุดในอันดับนั้น การกำกับด้วยเลข 2 แสดงว่ากองทุนหรือผลิตภัณฑ์การลงทุนประเภทอื่นที่คล้ายกัน มีอันดับคุณภาพปานกลางในอันดับนั้น และการกำกับด้วยเลข 3 แสดงว่ากองทุนหรือผลิตภัณฑ์การลงทุนประเภทอื่นที่คล้ายกัน มีอันดับคุณภาพต่ำที่สุดในอันดับนั้น

อันดับความน่าเชื่อถือของธนาคาร/สถาบันการเงินที่กองทุนไปลงทุนในเงินฝากธนาคาร

| เงินฝากธนาคาร | อันดับความน่าเชื่อถือโดยสถาบันในต่างประเทศ | อันดับความน่าเชื่อถือโดยสถาบันในประเทศ |
|---------------------------------|--|--|
| ธนาคารซีทีแบงก์ เอ็น.เอ. (U.S.) | Aa3 (Moody)/A+ (S&P) | - |
| ธนาคารยูโอบี จำกัด (มหาชน) | A3 (Moody)/ A- (Fitch) | AAA (Fitch) |

ข้อมูล ณ 30 มิถุนายน 2568

อันดับความน่าเชื่อถือของคู่สัญญาซื้อขายล่วงหน้า (OTC Derivatives)

| คู่สัญญา | อันดับความน่าเชื่อถือโดยสถาบันในต่างประเทศ | อันดับความน่าเชื่อถือโดยสถาบันในประเทศ |
|---------------------------------|--|--|
| ธนาคารไทยพาณิชย์ จำกัด (มหาชน) | Baa1(Moody)/ BBB (S&P)/ BBB (Fitch) | AA+(Fitch) |
| ธนาคารซีทีแบงก์ เอ็น.เอ. (U.S.) | Aa3 (Moody)/A+ (S&P) | - |

ข้อมูล ณ 30 มิถุนายน 2568

กองทุนเปิด อเบอร์ดีน สมอล-มิดแค็ป
ข้อมูลระหว่างวันที่ 1 มกราคม ถึงวันที่ 30 มิถุนายน 2568

รายงานชื่อบุคคลที่เกี่ยวข้องที่กองทุนเข้าทำธุรกรรม

-ไม่มี-

รายงานการถือหน่วยลงทุนเกิน 1 ใน 3

ไม่มีการถือหน่วยลงทุนเกิน 1 ใน 3 โดยบุคคลใดบุคคลหนึ่ง

การเปิดเผยข้อมูลอัตราส่วนหมุนเวียนการลงทุนของกองทุน

อัตราส่วนหมุนเวียนการลงทุน 61.22%

รายงานการดำรงอัตราส่วนการลงทุนไม่เป็นไปตามรายละเอียดโครงการ

-ไม่มี-

ผู้ลงทุนสามารถตรวจสอบรายละเอียดการทำธุรกรรมกับบุคคลที่เกี่ยวข้องกับกองทุนรวมและรายงานการถือหน่วยลงทุนเกิน 1 ใน 3 ได้ที่บริษัทจัดการโดยตรง หรือที่ website ของบริษัทจัดการที่ <https://www.abrdn.com/th-th/investor>

กองทุนเปิด อเบอร์ดีน สมอล-มิดแคป

ข้อมูลระหว่างวันที่ 1 มกราคม ถึงวันที่ 30 มิถุนายน 2568

การรับผลประโยชน์ตอบแทนเนื่องจากการที่กองทุนให้บริการบุคคลอื่น

ตั้งแต่วันที่ 1 มกราคม 2561 เป็นต้นไป บริษัทมีการรับบทวิจยและบทวิเคราะห์ ผ่านทาง MiFID II จึงไม่มีการรับผลประโยชน์ตอบแทนเนื่องจากการที่กองทุนให้บริการบุคคลอื่น (Soft Commission)

แนวทางในการใช้สิทธิออกเสียงและการดำเนินการใช้สิทธิออกเสียง

ผู้ลงทุนสามารถตรวจสอบแนวทางในการใช้สิทธิออกเสียงและการดำเนินการใช้สิทธิออกเสียงได้ที่ Website ของบริษัท
จัดการที่ <https://www.abrdn.com/th-th/investor>

การรับชำระหนี้ด้วยทรัพย์สินอื่น

-ไม่มี-

รายชื่อผู้จัดการกองทุนรวมของบริษัทหลักทรัพย์จัดการกองทุน อเบอร์ดิน (ประเทศไทย) จำกัด

| ลำดับที่ | ชื่อ/นามสกุล | ชื่อกองทุนรวมที่รับผิดชอบ |
|----------|--|---|
| 1. | นายพงศ์ธาริน ทรัพย์ยานนท์ | - กองทุนเปิด อเบอร์ดิน แคช ครีเอชั่น |
| 2. | นางสาวอรุณรัตน์ ภิโยยติลกชัย | - กองทุนเปิด อเบอร์ดิน อินคัม ครีเอชั่น |
| 3. | นางสาวดวงฉิภา แซ่แต้ | - กองทุนเปิด อเบอร์ดิน ไทย เอกควิตี้ ดิวิเด็น |
| 4. | นายณัฐนันท์ อรรถยกานนท์ | - กองทุนเปิด อเบอร์ดิน แวลู |
| 5. | นายอภิพัฒน์ ศรีประไพ | - กองทุนเปิด อเบอร์ดิน โกรท |
| 6. | นายวรพจน์ ลีลาวิตชัย (ปฏิบัติหน้าที่ถึงวันที่ 13 มิถุนายน 2568) | - กองทุนเปิด อเบอร์ดิน สมาร์ทอินคัม เพื่อการเลี้ยงชีพ - กองทุนเปิด อเบอร์ดิน สมาร์ทแคปิตอล เพื่อการเลี้ยงชีพ - กองทุนเปิด อเบอร์ดิน สยามลีดเดอร์ส - กองทุนเปิด อเบอร์ดิน หุ่นระยะยาว - กองทุนเปิด อเบอร์ดิน สมอล-มิดแค็ป - กองทุนเปิด อเบอร์ดิน หุ่นระยะยาว 70/30 - กองทุนเปิด อเบอร์ดิน ตราสารตลาดเงิน สำหรับกองทุนสำรองเลี้ยงชีพ - กองทุนเปิด อเบอร์ดิน ตราสารหนี้ สำหรับกองทุนสำรองเลี้ยงชีพ - กองทุนเปิด อเบอร์ดิน ตราสารทุนไทย เพื่อการออม - กองทุนเปิด อเบอร์ดิน ออล ซีชันส์ ไทยเพื่อความยั่งยืนแบบพิเศษ - กองทุนเปิด อเบอร์ดิน เอเชีย แปซิฟิก เอกควิตี้ ฟันด์ - กองทุนเปิด อเบอร์ดิน โกลบอล ชัสเทนเนเบิล เอกควิตี้ ฟันด์ - กองทุนเปิด อเบอร์ดิน ยูโรเปียน ชัสเทนเนเบิล เอกควิตี้ ฟันด์ - กองทุนเปิด อเบอร์ดิน อีเมอรัจ ออฟพอร์ทูนิตี้ส์ บอนด์ ฟันด์ - กองทุนเปิด อเบอร์ดิน โกลบอล อีเมอรัจ โกรท ฟันด์ - กองทุนเปิด อเบอร์ดิน ออล ไชน่า ชัสเทนเนเบิล เอกควิตี้ ฟันด์ - กองทุนเปิด อเบอร์ดิน อินเดีย โกรท ฟันด์ - กองทุนเปิด อเบอร์ดิน เอเชีย แปซิฟิก เอกควิตี้ เพื่อการเลี้ยงชีพ - กองทุนเปิด อเบอร์ดิน เจแปนนิส ชัสเทนเนเบิล เอกควิตี้ ฟันด์ - กองทุนเปิด อเบอร์ดิน อเมริกัน โกรท – สมอลเลอร์ คอมพานี ฟันด์ - กองทุนเปิด อเบอร์ดิน โกลบอล สมอลแค็ป ฟันด์ - กองทุนเปิด อเบอร์ดิน โกลบอล ไดนามิค ดิวิเด็น ฟันด์ - กองทุนเปิด อเบอร์ดิน โกลบอล อินโนเวชั่น เอกควิตี้ ฟันด์ - กองทุนเปิด อเบอร์ดิน ไชน่า A Share ชัสเทนเนเบิล เอกควิตี้ ฟันด์ |

ข้อมูลระหว่างวันที่ 1 มกราคม 2568 – 30 มิถุนายน 2568

กองทุนเปิด อเบอร์ดีน สมอล-มิด แคป

งบแสดงฐานะการเงิน

ณ วันที่ 30 มิถุนายน 2568

สินทรัพย์

| | |
|---------------------------------|-------------------------|
| เงินลงทุนแสดงด้วยมูลค่ายุติธรรม | 1,035,187,268.20 |
| เงินฝากธนาคาร | 70,525,359.18 |
| ลูกหนี้จากเงินปันผลและดอกเบี้ย | 1,732,304.62 |
| ลูกหนี้จากการขายเงินลงทุน | 1,200,978.97 |
| ลูกหนี้จากการขายหน่วยลงทุน | 2,074,093.88 |
| รวมสินทรัพย์ | 1,110,720,004.85 |

หนี้สิน

| | |
|------------------------------------|---------------------|
| เจ้าหนี้จากการซื้อเงินลงทุน | 3,303,531.00 |
| เจ้าหนี้จากการรับซื้อคืนหน่วยลงทุน | 333,158.76 |
| ค่าใช้จ่ายค้างจ่าย | 1,955,978.61 |
| ภาษีเงินได้ค้างจ่าย | 584.95 |
| หนี้สินอื่น | 61,289.74 |
| รวมหนี้สิน | 5,654,543.06 |

สินทรัพย์สุทธิ

สินทรัพย์สุทธิ

| | |
|---------------------------------|-------------------------|
| ทุนที่ได้รับจากผู้ถือหน่วยลงทุน | 308,639,599.15 |
| กำไร(ขาดทุน)สะสม | |
| บัญชีปรับสมดุล | (170,282,105.99) |
| กำไร(ขาดทุน)สะสมจากการดำเนินงาน | 966,707,968.63 |
| สินทรัพย์สุทธิ | 1,105,065,461.79 |

กองทุนเปิด อเบอร์ดีน สมอล-มิด แคป
งบกำไรขาดทุนเบ็ดเสร็จ
สำหรับปีสิ้นสุดวันที่ 30 มิถุนายน 2568

รายได้

| | |
|------------------|----------------------|
| รายได้เงินปันผล | 38,955,801.42 |
| รายได้ดอกเบี้ย | 5,218.83 |
| รายได้อื่น | 80.89 |
| รวมรายได้ | 38,961,101.14 |

ค่าใช้จ่าย

| | |
|-------------------------------|----------------------|
| ค่าธรรมเนียมการจัดการ | 11,577,357.76 |
| ค่าธรรมเนียมผู้ดูแลผลประโยชน์ | 198,468.92 |
| ค่าธรรมเนียมนายทะเบียน | 727,719.65 |
| ค่าธรรมเนียมวิชาชีพ | 30,652.78 |
| ภาษีเงินได้ | 782.83 |
| ค่าใช้จ่ายอื่น | 31,925.01 |
| ค่าโฆษณา | 921,720.74 |
| รวมค่าใช้จ่าย | 13,488,627.69 |

รายได้สุทธิ

25,472,473.45

รายการกำไร(ขาดทุน)สุทธิจากเงินลงทุน

| | |
|--|-------------------------|
| รายการกำไร(ขาดทุน)สุทธิที่เกิดขึ้นจากเงินลงทุน | (147,925,007.93) |
| รายการกำไร(ขาดทุน)สุทธิที่ยังไม่เกิดขึ้นจากเงินลงทุน | (233,948,299.83) |
| รวมรายการกำไร(ขาดทุน)สุทธิจากเงินลงทุนที่เกิดขึ้นและที่ยังไม่เกิดขึ้น | (381,873,307.76) |

การเพิ่มขึ้น(ลดลง)ในสินทรัพย์สุทธิจากการดำเนินงาน

(356,400,834.31)



กองทุนเปิด อเบอร์ดีน สมอล-มิดแค็ป
รายงานประจำปี
1 มกราคม 2567 – 31 ธันวาคม 2567

ทำความเข้าใจลักษณะสินค้า เงื่อนไขผลตอบแทนและความเสี่ยงก่อนตัดสินใจลงทุน
บริษัทหลักทรัพย์จัดการกองทุน อเบอร์ดีน (ประเทศไทย) จำกัด
ได้รับการรับรอง CAC/มีบริษัทแม่ดูแลให้ทำตามกฎหมาย

รายละเอียดกองทุน

นโยบายการลงทุน

กองทุนมีนโยบายลงทุนในตราสารทุนของบริษัทจดทะเบียนใน SET และ/หรือ mai โดยเน้นลงทุนในตราสารทุนของบริษัทขนาดกลางและขนาดเล็ก เพื่อให้มี net exposure ในตราสารทุนดังกล่าว โดยเฉลี่ยในรอบปีบัญชีไม่น้อยกว่าร้อยละ 80 ของ มูลค่าทรัพย์สินสุทธิของกองทุนรวม บริษัทขนาดกลางและขนาดเล็ก หมายถึง บริษัทจดทะเบียนใน SET และ/หรือ mai รวมถึงการจูงซื้อหุ้น IPO ที่มี market capitalization ไม่เกิน 80,000 ล้านบาท ณ วันทำการก่อนหน้าวันที่ลงทุน

กองทุนมีกลยุทธ์การลงทุนมุ่งหวังให้ผลประกอบการสูงกว่าดัชนีชี้วัด

นโยบายเงินปันผล

โครงการจะไม่จ่ายเงินปันผลให้แก่ผู้ถือหุ้นรายละลงทุน แต่จะนำผลกำไรไปลงทุนต่อเพื่อให้เกิดรายได้เพิ่มขึ้น

สรุปภาพรวมตลาดหุ้นไทยและแนวโน้ม

ดัชนีผลตอบแทนรวมตลาดหลักทรัพย์แห่งประเทศไทยเพิ่มขึ้น 2.33% พื้นตัวจากการติดลบ 12.7% ในปี 2566 ในระหว่างปีดัชนีค่อยๆปรับตัวลงมาที่ระดับ 1,270 ซึ่งเป็นจุดต่ำสุดในรอบ 4 ปี แต่ก็สามารถกลับไปมาปิดปีที่ระดับ 1,400 ได้ ปัจจัยลบหลักคือการอนุมัติงบประมาณการคลังของรัฐบาลและมาตรการกระตุ้นเศรษฐกิจที่ล่าช้า รวมถึงความไม่แน่นอนทางการเมือง อย่างไรก็ตาม สภาวะตลาดก็กลับมาบวกอีกครั้งหลังจากกระบวนการแต่งตั้งนายกรัฐมนตรีคนใหม่ และการจัดตั้งรัฐบาลเกิดขึ้นเร็วกว่าคาด อีกทั้งยังมีการแจกเงินช่วยเหลือ การเบิกจ่ายงบประมาณการคลัง และการประกาศนโยบายการคลังต่างๆ ดัชนีจึงให้ผลตอบแทนบวกระหว่างเดือนสิงหาคมถึงกันยายน ในไตรมาสสี่ของปี 2567 ดัชนีตลาดหลักทรัพย์แห่งประเทศไทยวิ่งไปเกือบถึงระดับ 1,500 จุด เพราะการลดดอกเบี้ยนโยบาย 0.25% ที่ตลาดคาดไม่ถึง แต่ก่อนช่วงปิดปี สภาวะการลงทุนก็ถูกกดดันด้วยประเด็นด้านธรรมาภิบาลของบริษัทจดทะเบียนหลายแห่ง เช่น ไทยออยล์ (เนื่องจากมูลค่าการลงทุนเพิ่มเติมในโครงการใหม่ที่สูงกว่าคาดมาก) และ ซีพี แอ็กซ์ตรา (เรื่องการลงทุนในโครงการอสังหาริมทรัพย์ Mix-used ใหม่ของตระกูลเจียรวนนท์)

ถึงแม้ว่าจะมีเงินทุนต่างชาติไหลออกจากตลาดไทยไปที่สหรัฐอเมริกาหลังจากทรัมป์ชนะการเลือกตั้งประธานาธิบดีสหรัฐฯ ตลาดไทยก็ได้รับแรงหนุนจากเม็ดเงินลงทุนมากกว่า 100,000 ล้านบาทผ่านกองทุนวายุภักดิ์ และอีกประมาณ 9,000 ล้านบาทจากกองทุนรวมไทยเพื่อความยั่งยืน สำหรับปี 2567 นักลงทุนในประเทศยังคงซื้อสุทธิที่ 49,000 ล้านบาท ในขณะที่นักลงทุนต่างชาติขายสุทธิที่ 148,000 ล้านบาท

ส่วนผลประโยชน์ของบริษัทจดทะเบียนนั้นได้รับผลกระทบจากการฟื้นตัวเศรษฐกิจที่ช้ากว่าคาด ความเชื่อมั่นของผู้บริโภคที่อ่อนตัวลงและความเสี่ยงด้านเครดิตที่เพิ่มขึ้น ในไตรมาสที่ 3 ของปี 2567 กลุ่มธุรกิจหลายกลุ่มได้รับผลลบจากภัยน้ำท่วมในภาคเหนือ ราคาน้ำมันที่ต่ำลง และค่าเงินบาทอ่อนตัว ในปี 2567 ผลประกอบการของดัชนีตลาดหลักทรัพย์ถูกปรับลดลงไปประมาณ 10% หรือคาดว่าจะเติบโตแค่ประมาณ 5% จากปี 2566 เราเชื่อว่าเป็นเหตุผลที่ทำให้ดัชนีอ่อนตัว

กลุ่มธุรกิจที่ทำผลงานได้ดี 3 อันดับแรก ได้แก่ กลุ่มชิ้นส่วนอิเล็กทรอนิกส์ นำโดย DELTA (+73.3%) เนื่องจากตลาดคาดว่าจะได้รับผลประโยชน์จากความต้องการด้านปัญญาประดิษฐ์และศูนย์ข้อมูลที่กำลังเติบโต ถึงแม้ว่ามูลค่าหุ้นจะแพงเมื่อเทียบกับอัตราดอกเบี้ยของกำไร กลุ่มเทคโนโลยีสารสนเทศและการสื่อสาร (+37%) เพราะผลกำไรที่ดีกว่าคาดของทั้ง TRUE (+119.8%) และ ADVANC (+37.9%) และกลุ่มธุรกิจการเกษตร (+13.4%) ในทางกลับกัน 3 กลุ่มธุรกิจที่ทำผลตอบแทนได้ต่ำสุด คือ กลุ่มวัสดุก่อสร้าง (-31.2%) ถูกดึงลงจากกลุ่ม SCG ที่ได้รับผลลบจากการฟื้นตัวที่ช้ากว่าคาดในจีน กลุ่มธุรกิจยานยนต์ (-24.6%) เพราะยอดขายรถที่ชะลอตัวจากรถไฟฟ้าเข้ามาจากจีนและการปล่อยเงินกู้ที่เข้มงวดขึ้นจากธนาคาร และกลุ่มบริการรับเหมาก่อสร้าง (-20.9%) จากความล่าช้าของการเบิกจ่ายงบประมาณรัฐบาลหากมองที่หุ้นรายตัว ดัชนีตลาดได้รับแรงหนุนจากราคาของหุ้นขนาดใหญ่บางตัวที่วิ่งขึ้นแรง

เรายังคงมีมุมมองบวกแบบระมัดระวังต่อตลาดหุ้นไทย ดัชนีตลาดหลักทรัพย์กำลังได้รับแรงกดดันชั่วคราวจากการขายคืนหน่วยกองทุนรวมหุ้นระยะยาวในมกราคม 2568 แต่เรากลับเห็นโอกาสในการลงทุนในบริษัทคุณภาพดีที่มีมูลค่าที่ถูก ในขณะที่ดัชนีกำลังซื้อขายอยู่ที่ 13.5-14 เท่า P/E 2568 บนประมาณการการเติบโตของกำไรที่ 5-8% ผลตอบแทน

ต่อความเสี่ยงที่น่าสนใจด้วยอัตราผลตอบแทนจากเงินปันผลใกล้ๆ 4% และส่วนต่างของผลตอบแทนระหว่างพันธบัตรรัฐบาลและหุ้นสามัญที่เกือบ 5% ปัจจัยหลักที่ขับเคลื่อนผลกำไร คือ 1) การฟื้นตัวของเศรษฐกิจโดยรวม (ประมาณการเติบโตของ GDP ที่ 2.8% สำหรับปี 2568) 2) ความมั่นคงทางการเมืองที่เพิ่มขึ้น และ 3) มาตรการกระตุ้นเศรษฐกิจเพิ่มเติมจากรัฐบาลและมาตรการด้านหนี้ครัวเรือนจากธนาคารแห่งประเทศไทย

เพราะเช่นนี้ เราจึงยังมั่นใจในหลักการลงทุนแบบ Bottom-up โดยเน้นการลงทุนในบริษัทที่มีการบริหารจัดการที่ดี มีความสามารถในการสร้างกระแสเงินสด และมีอัตราหนี้สินต่อทุนที่ต่ำหรือกำลังลดระดับหนี้ เราเห็นโอกาสการลงทุนในบริษัทที่น่าจะได้รับประโยชน์จากการเติบโตด้านโครงสร้างพื้นฐานในไทยอย่างต่อเนื่อง เช่น การท่องเที่ยว การแพทย์ การกระจายความเสี่ยงของห่วงโซ่อุปทานโลก และการเปลี่ยนแปลงด้านเทคโนโลยี

รายงานผู้ดูแลผลประโยชน์

เสนอ ผู้ถือหุ้นหน่วยลงทุนกองทุนเปิด อเบอร์ดีน สมอล-มิดแคป

ธนาคารซีทีแบงก์ เอ็น เอ สาขากรุงเทพฯ ในฐานะผู้ดูแลผลประโยชน์กองทุนเปิด อเบอร์ดีน สมอล-มิดแคป อันมีบริษัทหลักทรัพย์จัดการกองทุน อเบอร์ดีน (ประเทศไทย) จำกัด เป็นผู้จัดตั้งและจัดการกองทุน ได้ปฏิบัติหน้าที่ดูแลผลประโยชน์กองทุนรวมถึงกล่าว สำหรับรอบระยะเวลาตั้งแต่วันที่ 1 มกราคม 2567 ถึงวันที่ 31 ธันวาคม 2567 แล้วนั้น

ธนาคารฯ ได้จัดทำรายงานฉบับนี้ขึ้นบนพื้นฐานของแหล่งข้อมูลที่ได้รับ ณ วันที่ในจดหมายนี้โดยเชื่อว่าเชื่อถือได้ แต่ธนาคารไม่รับรองความถูกต้องหรือความสมบูรณ์ของข้อมูลดังกล่าว และขอสงวนสิทธิในความรับผิดชอบต่อความผิดพลาด ความละเอียด (รวมถึงไปถึงความรับผิดชอบต่อบุคคลที่สาม) อย่างชัดเจน ไม่มีการรับประกันว่าเหตุการณ์หรือผลลัพธ์ในอนาคตจะตรงกันกับรายงานดังกล่าว ธนาคารฯ กรรมการ พนักงาน หรือตัวแทนของธนาคารไม่รับประกันใดๆ ต่อการจ่ายคืนเงินลงทุน การกระทำการ หรือการแจกจ่ายกองทุน และไม่รับผิดชอบต่อความเสียหายที่เป็นผลมาจากการกระทำ หรือการละเอียดที่เกิดขึ้นอันเกี่ยวข้องกับรายงานฉบับนี้

ธนาคารฯ เห็นว่า บริษัทหลักทรัพย์จัดการกองทุน อเบอร์ดีน (ประเทศไทย) จำกัด ได้ปฏิบัติหน้าที่ในการจัดการ โดยถูกต้องตามที่ควร ตามวัตถุประสงค์ที่ได้กำหนดไว้ในโครงการจัดการที่ได้รับอนุมัติจากสำนักงานคณะกรรมการกำกับหลักทรัพย์และตลาดหลักทรัพย์ และภายใต้พระราชบัญญัติหลักทรัพย์และตลาดหลักทรัพย์ พ.ศ. 2535

ขอแสดงความนับถืออย่างสูง



(คุณปานรดา โกจารย์ศรี คุณเจดจันทร์ สุนันทพงษ์ศักดิ์)

Citibank N.A.

ผู้ดูแลผลประโยชน์กองทุนรวม

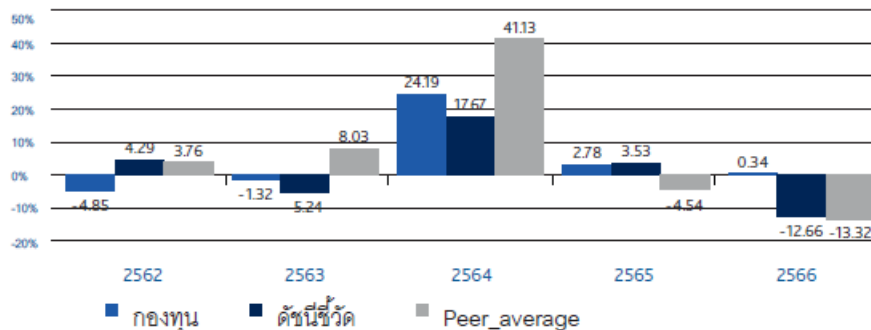
ผลการดำเนินงาน

กองทุนเปิด อเบอร์ดีน สมอล-มิดแค็ป - ชนิดสะสมมูลค่า

ณ วันที่ 30 ธันวาคม 2567

มูลค่าทรัพย์สินสุทธิ 1,545,134,482.16 บาท มูลค่าหน่วยลงทุน 46.9828 บาท/หน่วย

ผลการดำเนินงานและดัชนีชี้วัดย้อนหลัง 5 ปีปฏิทิน (%ต่อปี)



ผลการดำเนินงานย้อนหลังแบบปีกลม (อัตราเฉลี่ยต่อปีสำหรับผลการดำเนินงานที่แสดงช่วงเวลาตั้งแต่ 1 ปีขึ้นไป)

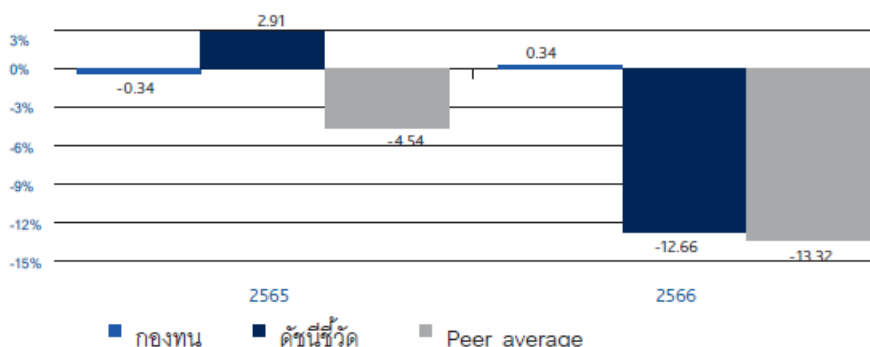
| | ตั้งแต่ต้นปี | 3 เดือน | 6 เดือน | 1 ปี |
|--------------------------|--------------|---------|---------|----------------------|
| กองทุน | -13.37 | -10.63 | -9.73 | -13.37 |
| ดัชนีชี้วัด | 2.32 | -3.13 | 8.95 | 2.32 |
| ค่าเฉลี่ยในกลุ่มเดียวกัน | -10.71 | -6.58 | -4.56 | -10.71 |
| ความผันผวนกองทุน | 12.11 | 12.47 | 13.87 | 12.11 |
| ความผันผวนดัชนีชี้วัด | 11.26 | 11.32 | 12.20 | 11.26 |
| | 3 ปี | 5 ปี | 10 ปี | ตั้งแต่จัดตั้งกองทุน |
| กองทุน | -3.70 | 1.82 | 0.82 | 8.21 |
| ดัชนีชี้วัด | -2.55 | 0.62 | 2.46 | 7.56 |
| ค่าเฉลี่ยในกลุ่มเดียวกัน | -9.00 | 2.28 | 1.14 | |
| ความผันผวนกองทุน | 13.89 | 15.85 | 12.91 | 13.37 |
| ความผันผวนดัชนีชี้วัด | 11.34 | 16.88 | 14.45 | 18.31 |

กองทุนเปิด อเบอร์ดีน สมอล-มิดแค็ป - ชนิดเพื่อการออม

ณ วันที่ 30 ธันวาคม 2567

มูลค่าทรัพย์สินสุทธิ 7,024,104.99 บาท มูลค่าหน่วยลงทุน 46.9940 บาท/หน่วย

ผลการดำเนินงานและดัชนีชี้วัดย้อนหลัง 5 ปีปฏิทิน (%ต่อปี)



ผลการดำเนินงานย้อนหลังแบบบิกหมุด (อัตราเฉลี่ยต่อปีสำหรับผลการดำเนินงานที่แสดงช่วงเวลาตั้งแต่ 1 ปีขึ้นไป)

| | ตั้งแต่ต้นปี | 3 เดือน | 6 เดือน | 1 ปี |
|--------------------------|--------------|---------|---------|----------------------|
| กองทุน | -13.36 | -10.63 | -9.73 | -13.36 |
| ดัชนีชี้วัด | 2.32 | -3.13 | 8.95 | 2.32 |
| ค่าเฉลี่ยในกลุ่มเดียวกัน | -10.71 | -6.58 | -4.56 | -10.71 |
| ความผันผวนกองทุน | 12.11 | 12.47 | 13.87 | 12.11 |
| ความผันผวนดัชนีชี้วัด | 11.26 | 11.32 | 12.20 | 11.26 |
| | 3 ปี | 5 ปี | 10 ปี | ตั้งแต่จัดตั้งกองทุน |
| กองทุน | N/A | N/A | N/A | -6.52 |
| ดัชนีชี้วัด | N/A | N/A | N/A | -3.85 |
| ค่าเฉลี่ยในกลุ่มเดียวกัน | -9.00 | 2.28 | 1.14 | |
| ความผันผวนกองทุน | N/A | N/A | N/A | 13.13 |
| ความผันผวนดัชนีชี้วัด | N/A | N/A | N/A | 11.31 |

*กองทุนเปิด อเบอร์ดีน สมอล-มิดแค็ป - ชนิดเพื่อการออม จัดตั้งวันที่ 14 พฤศจิกายน 2565

ตัวชี้วัด : ดัชนีผลตอบแทนรวมตลาดหลักทรัพย์

ผลการดำเนินงานในอดีต/ผลการเปรียบเทียบผลการดำเนินงานที่เกี่ยวข้องที่ผลิตกันในตลาดทุน มิได้เป็นสิ่งยืนยันถึงผลการดำเนินงานในอนาคต

เอกสารการวัดผลการดำเนินงานของกองทุนรวมฉบับนี้ได้จัดทำขึ้นตามมาตรฐานการวัดผลการดำเนินงานของกองทุนรวมของสมาคมบริษัทจัดการลงทุน

ทำความเข้าใจลักษณะสินค้า เงื่อนไขผลตอบแทนและความเสี่ยงก่อนตัดสินใจลงทุน

กองทุนเปิด อเบอร์ดีน สมอล-มิดแคป - ชนิดสะสมมูลค่า

ค่าใช้จ่ายที่เรียกเก็บจากกองทุน สำหรับรอบปีบัญชี

ตั้งแต่วันที่ 01 มกราคม 2567 ถึงวันที่ 31 ธันวาคม 2567

| ค่าใช้จ่ายที่เรียกเก็บจากกองทุนรวม | จำนวนเงิน (บาท) | ร้อยละของมูลค่าทรัพย์สินสุทธิ |
|------------------------------------|----------------------|-------------------------------|
| ค่าธรรมเนียมการจัดการ | 32,190,802.87 | 1.87 |
| ค่าธรรมเนียมผู้ดูแลผลประโยชน์ | 551,842.29 | 0.03 |
| ค่าธรรมเนียมนายทะเบียน | 2,023,421.83 | 0.12 |
| ค่าที่ปรึกษาการลงทุน | - | - |
| ค่าใช้จ่ายอื่นๆ | 132,008.80 | 0.01 |
| รวมค่าใช้จ่ายทั้งหมด* | 34,898,075.79 | 2.03 |

*รวมภาษีมูลค่าเพิ่ม

**ไม่รวมค่าใช้จ่ายภาษีจากการลงทุนในตราสารหนี้

มูลค่าทรัพย์สินสุทธิเฉลี่ย 1,717,739,377.76

กองทุนเปิด อเบอร์ดีน สมอล-มิดแคป - ชนิดเพื่อการออม

ค่าใช้จ่ายที่เรียกเก็บจากกองทุน สำหรับรอบปีบัญชี

ตั้งแต่วันที่ 01 มกราคม 2567 ถึงวันที่ 31 ธันวาคม 2567

| ค่าใช้จ่ายที่เรียกเก็บจากกองทุนรวม | จำนวนเงิน (บาท) | ร้อยละของมูลค่าทรัพย์สินสุทธิ |
|------------------------------------|-------------------|-------------------------------|
| ค่าธรรมเนียมการจัดการ | 139,443.75 | 1.87 |
| ค่าธรรมเนียมผู้ดูแลผลประโยชน์ | 2,390.47 | 0.03 |
| ค่าธรรมเนียมนายทะเบียน | 8,765.06 | 0.12 |
| ค่าที่ปรึกษาการลงทุน | - | - |
| ค่าใช้จ่ายอื่นๆ | 379.86 | 0.01 |
| รวมค่าใช้จ่ายทั้งหมด* | 150,979.14 | 2.03 |

*รวมภาษีมูลค่าเพิ่ม

**ไม่รวมค่าใช้จ่ายภาษีจากการลงทุนในตราสารหนี้

มูลค่าทรัพย์สินสุทธิเฉลี่ย 7,444,817.04

กองทุนเปิด อเบอร์ดีน สมอล-มิดแค็ป

ค่านายหน้า สำหรับรอบสิ้นปีบัญชี

ตั้งแต่วันที่ 01 มกราคม 2567 ถึงวันที่ 31 ธันวาคม 2567

| ชื่อบริษัทนายหน้า | จำนวนเงิน (บาท) | ร้อยละของค่านายหน้าทั้งหมด |
|--|---------------------|----------------------------|
| บริษัทหลักทรัพย์ เกียรตินาคินภัทร จำกัด (มหาชน) | 422,837.82 | 21.01 |
| บริษัทหลักทรัพย์ ชาติคือร์ป (ประเทศไทย) จำกัด | 385,914.19 | 19.18 |
| บริษัทหลักทรัพย์ ซี แอล เอส เอ (ประเทศไทย) จำกัด | 336,692.69 | 16.73 |
| บริษัทหลักทรัพย์ แมคควอรี (ประเทศไทย) จำกัด | 327,133.91 | 16.26 |
| บริษัทหลักทรัพย์ ยูบีเอส (ประเทศไทย) จำกัด | 276,773.42 | 13.76 |
| บริษัท หลักทรัพย์ ธนชาต จำกัด (มหาชน) | 146,666.04 | 7.29 |
| บริษัท หลักทรัพย์ เจพีมอร์แกน (ประเทศไทย) จำกัด | 116,007.06 | 5.77 |
| รวมค่านายหน้าทั้งหมด | 2,012,025.13 | 100.00 |

กองทุนเปิด อเบอร์ติน สมอล-มิดแคป

รายละเอียดเงินลงทุนในหลักทรัพย์

วันที่ 31 ธันวาคม 2567

| | อันดับความน่าเชื่อถือ | จำนวนหน่วย (หุ้น) | จำนวนมูลค่าที่ตราไว้ | มูลค่ายุติธรรม | % |
|--|-----------------------|-------------------|----------------------|-------------------------|--------------|
| หุ้นสามัญ | | | | | |
| เกษตรและอุตสาหกรรมอาหาร | | | | | |
| อาหารและเครื่องดื่ม | | | | | |
| บริษัท หาดทิพย์ จำกัด (มหาชน) | | 3,945,400.000000 | | 64,310,020.00 | 4.14 |
| บริษัท อิชิตัน กรุ๊ป จำกัด (มหาชน) | | 2,136,000.000000 | | 31,399,200.00 | 2.02 |
| บริษัท เคซีจี คอร์ปอเรชั่น จำกัด (มหาชน) | | 3,336,800.000000 | | 27,361,760.00 | 1.76 |
| บริษัท โอสดสภา จำกัด (มหาชน) | | 3,101,600.000000 | | 64,513,280.00 | 4.16 |
| บริษัท อาร์ แอนด์ บี ฟู้ด ซัพพลาย จำกัด (มหาชน) | | 2,263,500.000000 | | 15,731,325.00 | 1.01 |
| บริษัท เชื้อปเป้ จำกัด (มหาชน) | | 1,241,400.000000 | | 84,104,850.00 | 5.42 |
| สินค้าอุปโภคบริโภค | | | | | |
| ของใช้ส่วนตัวและเวชภัณฑ์ | | | | | |
| บริษัท นีโอ คอร์ปอเรท จำกัด (มหาชน) | | 1,534,200.000000 | | 50,628,600.00 | 3.26 |
| บริษัท ไทยออปติคอล กรุ๊ป จำกัด (มหาชน) | | 3,043,000.000000 | | 29,821,400.00 | 1.92 |
| ธุรกิจการเงิน | | | | | |
| เงินทุนและหลักทรัพย์ | | | | | |
| บริษัท อีออน ธนสินทรัพย์ (ไทยแลนด์) จำกัด (มหาชน) | | 585,900.000000 | | 74,995,200.00 | 4.83 |
| บริษัท เงินดีดล้อ จำกัด (มหาชน) | | 2,830,862.000000 | | 48,124,654.00 | 3.10 |
| สินค้าอุตสาหกรรม | | | | | |
| ยานยนต์ | | | | | |
| บริษัท ไทยสแตนเลย์การไฟฟ้า จำกัด (มหาชน) | | 144,300.000000 | | 31,457,400.00 | 2.03 |
| อสังหาริมทรัพย์และก่อสร้าง | | | | | |
| พัฒนาอสังหาริมทรัพย์ | | | | | |
| บริษัท เอพี (ไทยแลนด์) จำกัด (มหาชน) | | 2,204,200.000000 | | 17,854,020.00 | 1.15 |
| บริษัท ดับบลิวเอชเอ คอร์ปอเรชั่น จำกัด (มหาชน) | | 10,969,600.000000 | | 60,332,800.00 | 3.89 |
| ทรัพยากร | | | | | |
| พลังงานและสาธารณูปโภค | | | | | |
| บริษัท ดับบลิวเอชเอ ยูทิลิตี้ส์ แอนด์ พาวเวอร์ จำกัด (มหาชน) | | 12,020,300.000000 | | 57,937,846.00 | 3.73 |
| บริการ | | | | | |
| พาณิชย์ | | | | | |
| บริษัท คอมเซเว่น จำกัด (มหาชน) | | 565,800.000000 | | 14,852,250.00 | 0.96 |
| บริษัท ซีพี ออลล์ จำกัด (มหาชน) | | 273,700.000000 | | 15,258,775.00 | 0.98 |
| บริษัท เมก้า โลฟไซแอนซ์ จำกัด (มหาชน) | | 3,163,500.000000 | | 105,186,375.00 | 6.78 |
| การแพทย์ | | | | | |
| บริษัท โรงพยาบาลบำรุงราษฎร์ จำกัด (มหาชน) | | 116,800.000000 | | 23,301,600.00 | 1.50 |
| บริษัท โรงพยาบาลพระรามเก้า จำกัด (มหาชน) | | 4,804,800.000000 | | 128,528,400.00 | 8.28 |
| บริการเฉพาะกิจ | | | | | |
| บริษัท เอสไอเอสบี จำกัด (มหาชน) | | 1,503,200.000000 | | 45,096,000.00 | 2.91 |
| การท่องเที่ยวและสันทนาการ | | | | | |
| บริษัท ไมเนอร์ อินเตอร์เนชั่นแนล จำกัด (มหาชน) | | 1,692,460.000000 | | 44,003,960.00 | 2.84 |
| บริษัท ดี เอร่าวิน กรุ๊ป จำกัด (มหาชน) | | 12,851,900.000000 | | 49,094,258.00 | 3.16 |
| ขนส่งและโลจิสติกส์ | | | | | |
| บริษัท สามารถ เอวิเอชั่น โซลูชั่นส์ จำกัด (มหาชน) | | 501,000.000000 | | 9,619,200.00 | 0.62 |
| บริษัท ไวส์ โลจิสติกส์ จำกัด (มหาชน) | | 3,272,500.000000 | | 12,500,950.00 | 0.81 |
| เทคโนโลยี | | | | | |
| ชิ้นส่วนอิเล็กทรอนิกส์ | | | | | |
| บริษัท เดลต้า อิเล็กทรอนิกส์ (ประเทศไทย) จำกัด (มหาชน) | | 160,600.000000 | | 24,491,500.00 | 1.58 |
| บริษัท ฮานา ไมโครอิเล็กทรอนิกส์ จำกัด (มหาชน) | | 2,396,000.000000 | | 59,181,200.00 | 3.81 |
| เทคโนโลยีสารสนเทศและการสื่อสาร | | | | | |
| บริษัท แอดวานซ์ อินโฟร์ เซอร์วิส จำกัด (มหาชน) | | 110,700.000000 | | 31,770,900.00 | 2.05 |
| บริษัท จีเอเบิล จำกัด (มหาชน) | | 6,652,000.000000 | | 20,089,040.00 | 1.29 |
| บริษัท ฮิวแมนิก้า จำกัด (มหาชน) | | 10,572,800.000000 | | 88,811,520.00 | 5.72 |
| บริษัท เอสไอเอส ดิสทริบิวชั่น (ประเทศไทย) จำกัด (มหาชน) | | 1,646,300.000000 | | 46,919,550.00 | 3.02 |
| บริษัท ไทยคม จำกัด (มหาชน) | | 4,439,300.000000 | | 56,379,110.00 | 3.63 |
| อื่นๆ | | | | | |
| บริษัท บลูบิค กรุ๊ป จำกัด (มหาชน) | | 1,654,400.000000 | | 64,521,600.00 | 4.16 |
| รวม | | | | 1,498,178,543.00 | 96.53 |
| เงินฝากออมทรัพย์ | | | | | |
| ธนาคารซีทีแบงก์ เอ็ม. เอ. - บัญชีเงินฝากโกลด์เซฟวิ่ง | | | | 2,971,142.75 | 0.19 |
| รวม | | | | 2,971,142.75 | 0.19 |
| เงินฝากเพื่อดำเนินการ | | | | | |
| ธนาคารซีทีแบงก์ เอ็ม.เอ. - บัญชีเงินฝากเพื่อดำเนินการ | | | | 68,006,305.51 | 4.38 |

กองทุนเปิด อเบอร์ติน สมอล-มิดแคป
รายละเอียดเงินลงทุนในหลักทรัพย์
วันที่ 31 ธันวาคม 2567

| | | อันดับความน่าเชื่อถือ | จำนวนหน่วย (หุ้น) | จำนวนมูลค่าที่ตราไว้ | มูลค่ายุติธรรม | % |
|-----|-----------------------|-----------------------|-------------------|----------------------|------------------|--------|
| รวม | เงินฝากเพื่อดำเนินการ | | | | 68,006,305.51 | 4.38 |
| | สินทรัพย์อื่น | | | | 1,376,421.22 | 0.09 |
| | หนี้สินอื่น | | | | (18,459,725.72) | (1.19) |
| | รวมทรัพย์สินสุทธิ | | | | 1,552,072,686.76 | 100.00 |

นิยามอันดับเครดิต

ทริสเรตติ้ง ใช้สัญลักษณ์ตัวอักษรแสดงผลการจัดอันดับเครดิตตราสารหนี้ระยะกลางและระยะยาวจำนวน 8 อันดับ โดยเริ่มจาก AAA ซึ่งเป็นอันดับเครดิตสูงสุด จนถึง D ซึ่งเป็นอันดับต่ำสุด โดยตราสารหนี้ระยะกลางและระยะยาวมีอายุตั้งแต่ 1 ปีขึ้นไป และแต่ละสัญลักษณ์มีความหมายดังนี้

AAA อันดับเครดิตสูงสุด มีความเสี่ยงต่ำที่สุด บริษัทมีความสามารถในการชำระดอกเบี้ยและคืนเงินต้นในเกณฑ์สูงสุด และได้รับผลกระทบน้อยมากจากการเปลี่ยนแปลงทางธุรกิจ เศรษฐกิจ และสิ่งแวดล้อมอื่นๆ

AA มีความเสี่ยงต่ำมาก บริษัทมีความสามารถในการชำระดอกเบี้ยและคืนเงินต้นในเกณฑ์สูงมาก แต่อาจได้รับผลกระทบจากการเปลี่ยนแปลงทางธุรกิจ เศรษฐกิจ และสิ่งแวดล้อมอื่นๆ มากกว่าอันดับเครดิตที่อยู่ในระดับ AAA

A มีความเสี่ยงในระดับต่ำ บริษัทมีความสามารถในการชำระดอกเบี้ยและคืนเงินต้นในเกณฑ์สูง แต่อาจได้รับผลกระทบจากการเปลี่ยนแปลงทางธุรกิจ เศรษฐกิจ และสิ่งแวดล้อมอื่นๆ มากกว่าอันดับเครดิตที่อยู่ในระดับสูงกว่า

BBB มีความเสี่ยงในระดับปานกลาง บริษัทมีความสามารถในการชำระดอกเบี้ยและคืนเงินต้นในเกณฑ์ที่เพียงพอ แต่มีความอ่อนไหวต่อการเปลี่ยนแปลงทางธุรกิจ เศรษฐกิจ และสิ่งแวดล้อมอื่นๆ มากกว่า และอาจมีความสามารถในการชำระหนี้ที่อ่อนแอลงเมื่อเทียบกับอันดับเครดิตที่อยู่ในระดับสูงกว่า

BB มีความเสี่ยงในระดับสูง บริษัทมีความสามารถในการชำระดอกเบี้ยและคืนเงินต้นในเกณฑ์ต่ำกว่าระดับปานกลาง และจะได้รับผลกระทบจากการเปลี่ยนแปลงทางธุรกิจ เศรษฐกิจ และสิ่งแวดล้อมอื่นๆ ค่อนข้างชัดเจน ซึ่งอาจส่งผลให้ความสามารถในการชำระหนี้อยู่ในเกณฑ์ที่ไม่เพียงพอ

B มีความเสี่ยงในระดับสูงมาก บริษัทมีความสามารถในการชำระดอกเบี้ยและคืนเงินต้นในเกณฑ์ต่ำ และอาจจะหมดความสามารถหรือความตั้งใจในการชำระหนี้ได้ตามการเปลี่ยนแปลงของสถานการณ์ทางธุรกิจ เศรษฐกิจ และสิ่งแวดล้อมอื่นๆ

C มีความเสี่ยงในการผิดนัดชำระหนี้สูงที่สุด บริษัทไม่มีความสามารถในการชำระดอกเบี้ยและคืนเงินต้นตามกำหนดอย่างชัดเจน โดยต้องอาศัยเงื่อนไขที่เอื้ออำนวยทางธุรกิจ เศรษฐกิจ และสิ่งแวดล้อมอื่นๆ อย่างมากจึงจะมีความสามารถในการชำระหนี้ได้

D เป็นระดับที่อยู่ในสภาวะผิดนัดชำระหนี้ โดยผู้ออกตราสารหนี้ไม่สามารถชำระดอกเบี้ยและคืนเงินต้นได้ตามกำหนด อันดับเครดิตจาก AA ถึง C อาจมีเครื่องหมายบวก (+) หรือลบ (-) ต่อท้าย เพื่อจำแนกความแตกต่างของคุณภาพของอันดับเครดิตภายในระดับเดียวกัน

ฟิทช์ เรตติ้ง

อันดับความน่าเชื่อถือระยะยาวสำหรับประเทศไทย

AAA(tha)

'AAA' แสดงถึงระดับความน่าเชื่อถือขั้นสูงสุดของอันดับความน่าเชื่อถือภายในประเทศไทยซึ่งกำหนดโดยฟิทช์ โดยอันดับความน่าเชื่อถือนี้จะมอบให้กับอันดับความน่าเชื่อถือที่มีความเสี่ยง "น้อยที่สุด" เมื่อเปรียบเทียบกับผู้ออกตราสารหรือตราสารอื่นในประเทศไทย และโดยปกติแล้วจะกำหนดให้แก่ตราสารทางการเงินที่ออกหรือค้ำประกันโดยรัฐบาล

AA(tha)

'AA' แสดงถึงระดับความน่าเชื่อถือขั้นสูงมากเมื่อเปรียบเทียบกับผู้ออกตราสารหรือตราสารอื่นในประเทศไทยโดยระดับความน่าเชื่อถือของตราสารทางการเงินขั้นนี้ต่างจากผู้ออกตราสารหรือตราสารอื่นที่ได้รับการจัดอันดับความน่าเชื่อถือขั้นสูงสุดของประเทศไทยเพียงเล็กน้อย

A(tha)

'A' แสดงถึงระดับความน่าเชื่อถือขั้นสูงเมื่อเปรียบเทียบกับผู้ออกตราสารหรือตราสารอื่นในประเทศไทย อย่างไรก็ตาม การเปลี่ยนแปลงของสถานการณ์หรือสภาพทางเศรษฐกิจอาจมีผลกระทบต่อความสามารถในการชำระหนี้ได้ตรงตามกำหนดของตราสารทางการเงินเหล่านี้มากกว่าตราสารอื่นที่ได้รับการจัดอันดับความน่าเชื่อถือในประเภทที่สูงกว่า

BBB(tha)

'BBB' แสดงถึงระดับความน่าเชื่อถือขั้นปานกลางเมื่อเปรียบเทียบกับผู้ออกตราสารอื่นในประเทศไทย อย่างไรก็ตาม มีความเป็นไปได้มากกว่าการเปลี่ยนแปลงของสถานการณ์หรือสภาพทางเศรษฐกิจจะมีผลกระทบต่อความสามารถในการชำระหนี้ได้ตรงตามกำหนดเวลาของตราสารทางการเงินเหล่านี้มากกว่าตราสารอื่นที่ได้รับการจัดอันดับความน่าเชื่อถือในประเภทที่สูงกว่า

BB(tha)

'BB' แสดงถึงระดับความน่าเชื่อถือค่อนข้างต่ำเมื่อเปรียบเทียบกับผู้ออกตราสารอื่นในประเทศไทย การชำระหนี้ตามเงื่อนไขของตราสารเหล่านี้ภายในประเทศนั้นๆ มีความไม่แน่นอนในระดับหนึ่งและความสามารถในการชำระหนี้คืนตามกำหนดเวลาจะมีความไม่แน่นอนมากขึ้นตามการเปลี่ยนแปลงของเศรษฐกิจในทางลบ

B(tha)

'B' แสดงถึงระดับความน่าเชื่อถือขั้นต่ำอย่างมีนัยสำคัญเมื่อเปรียบเทียบกับผู้ออกตราสารอื่นๆในประเทศไทย การปฏิบัติตามเงื่อนไขของตราสารหนี้และข้อผูกพันทางการเงินยังคงเป็นไปได้ในปัจจุบัน แต่ความมั่นคงยังจำกัดอยู่ในระดับหนึ่งเท่านั้นและความสามารถในการชำระหนี้ตามกำหนดอย่างต่อเนื่องนั้นไม่แน่นอนขึ้นอยู่กับสภาวะที่เอื้อต่อการดำเนินธุรกิจและสภาพทางเศรษฐกิจ

CCC(tha), CC(tha), C(tha)

อันดับความน่าเชื่อถือเหล่านี้แสดงถึงระดับความน่าเชื่อถือขั้นต่ำมากเมื่อเปรียบเทียบกับผู้ออกตราสารหรือตราสารหนี้อื่นในประเทศไทย ความสามารถในการปฏิบัติตามข้อผูกพันทางการเงินขึ้นอยู่กับสภาวะที่เอื้อต่อการดำเนินธุรกิจและการพัฒนาทางเศรษฐกิจเพียงอย่างเดียว

D(tha)

อันดับความน่าเชื่อถือเหล่านี้ จะถูกกำหนดให้สำหรับองค์กรหรือตราสารหนี้ซึ่งกำลังอยู่ในภาวะผิดนัดชำระหนี้ในปัจจุบัน

อันดับความน่าเชื่อถือระยะสั้นสำหรับประเทศไทย

F1(tha)

แสดงถึงระดับความสามารถขั้นสูงสุดในการชำระหนี้ตามเงื่อนไขของตราสารตรงตามกำหนดเมื่อเปรียบเทียบกับผู้ออกตราสารหรือตราสารอื่นๆ ในประเทศไทยภายใต้อันดับความน่าเชื่อถือภายในประเทศซึ่งกำหนดโดยฟิทช์ โดยอันดับความน่าเชื่อถือนี้จะมอบให้สำหรับอันดับความน่าเชื่อถือที่มีความเสี่ยง “น้อยที่สุด” เมื่อเปรียบเทียบกับผู้ออกตราสารอื่นในประเทศเดียวกันและโดยปกติแล้วจะกำหนดให้กับตราสารทางการเงินที่ออกหรือค้ำประกันโดยรัฐบาล ในกรณีที่มึระดับความน่าเชื่อถือสูงเป็นพิเศษจะมีสัญลักษณ์ “+” แสดงไว้เพิ่มเติมจากอันดับความน่าเชื่อถือที่กำหนด

F2(tha)

แสดงถึงระดับความสามารถในการชำระหนี้ตามเงื่อนไขทางการเงินตามกำหนดเวลาในระดับที่น่าพอใจเมื่อเปรียบเทียบกับผู้ออกตราสารหนี้อื่นในประเทศเดียวกัน อย่างไรก็ตาม ระดับของความน่าเชื่อถือดังกล่าวยังไม่อาจเทียบเท่ากับกรณีที่ได้รับการจัดอันดับความน่าเชื่อถือที่สูงกว่า

F3(tha)

แสดงถึงระดับความสามารถในการชำระหนี้ตามเงื่อนไขของตราสารการเงินตามกำหนดเวลาในระดับปานกลางเมื่อเปรียบเทียบกับผู้ออกตราสารอื่นหรือตราสารอื่นในประเทศเดียวกัน อย่างไรก็ตาม ความสามารถในการชำระหนี้ดังกล่าวจะมีความไม่แน่นอนมากขึ้นไปตามความเปลี่ยนแปลงในทางลบในระยะสั้นมากกว่าตราสารที่ได้รับการจัดการจัดอันดับที่สูงกว่า

B(tha)

แสดงถึงระดับความสามารถในการชำระหนี้ตามเงื่อนไขของตราสารการเงินตามกำหนดเวลาที่ไม่แน่นอนเมื่อเปรียบเทียบกับผู้ออกตราสารอื่นในประเทศไทย ความสามารถในการชำระหนี้ดังกล่าวจะไม่แน่นอนมากขึ้นตามการเปลี่ยนแปลงทางเศรษฐกิจและการเงินในทางลบระยะสั้น

C(tha)

แสดงถึงระดับความสามารถในการชำระหนี้ตามเงื่อนไขของตราสารการเงินตามกำหนดเวลาที่ไม่แน่นอนสูง เมื่อเปรียบเทียบกับผู้ออกตราสารอื่นในประเทศไทย ความสามารถในการปฏิบัติตามข้อผูกพันทางการเงินขึ้นอยู่กับสถานะที่เอื้อต่อการดำเนินธุรกิจและสภาพการณ์ทางเศรษฐกิจเท่านั้น

D(tha)

แสดงถึงการผิดนัดชำระหนี้ที่เกิดขึ้นแล้วหรือกำลังจะเกิดขึ้น

หมายเหตุประกอบการจัดอันดับความน่าเชื่อถือในระยะยาวและในระยะสั้นสำหรับประเทศไทย

เครื่องบ่งชี้พิเศษสำหรับประเทศไทย “tha” จะถูกระบุไว้ต่อจากอันดับความน่าเชื่อถือทุกอันดับ เพื่อแยกความแตกต่างออกจากการจัดอันดับความน่าเชื่อถือระดับสากล เครื่องหมาย “+” หรือ “-” อาจจะถูกระบุไว้เพิ่มเติมต่อจากอันดับความน่าเชื่อถือสำหรับประเทศหนึ่งๆ เพื่อ แสดงถึงสถานะย่อยโดยเปรียบเทียบกันภายในอันดับความน่าเชื่อถือชั้นหลัก ทั้งนี้ จะไม่มีการระบุสัญลักษณ์ ต่อท้ายดังกล่าวสำหรับอันดับความน่าเชื่อถืออันดับ “AAA(tha)” หรืออันดับที่ต่ำกว่า “CCC(tha)” สำหรับอันดับความน่าเชื่อถือในระยะยาวและจะไม่มีการระบุสัญลักษณ์ต่อท้ายดังกล่าวสำหรับอันดับความน่าเชื่อถือในระยะสั้น นอกเหนือจาก “F1(tha)” สัญญาณการปรับอันดับความน่าเชื่อถือ (Rating Watch): สัญญาณการปรับอันดับความน่าเชื่อถือจะถูกใช้เพื่อแจ้งให้นักลงทุนทราบว่ามีความเป็นไปได้ที่จะมีการเปลี่ยนแปลงอันดับความน่าเชื่อถือและแจ้งแนวโน้มทิศทางของการเปลี่ยนแปลงดังกล่าว สัญญาณดังกล่าวอาจจะระบุเป็น “สัญญาณบวก” ซึ่งบ่งชี้แนวโน้มในการปรับอันดับความน่าเชื่อถือให้สูงขึ้น “สัญญาณลบ” จะบ่งชี้แนวโน้มในการปรับอันดับความน่าเชื่อถือให้ต่ำลง หรือ “สัญญาณวิวัฒนาการ” ในกรณีที่อันดับความน่าเชื่อถืออาจจะได้รับการปรับขึ้นปรับลงหรือคงที่ โดยปกติ สัญญาณการปรับอันดับความน่าเชื่อถือมักจะถูกระบุไว้สำหรับช่วงระยะเวลาสั้นๆ

มูตัส เรทติ้ง การจัดอันดับคุณภาพกองทุนตราสารหนี้

Aaa - กองทุนตราสารหนี้ในอันดับคุณภาพ Aaa ส่วนใหญ่มีตราสารหนี้ที่ถูกจัดอันดับความน่าเชื่อถืออยู่ในระดับสูงสุด และมีความเสี่ยงในระดับต่ำมากที่สุดที่จะถูกลดอันดับความน่าเชื่อถือลง

Aa - กองทุนตราสารหนี้ในอันดับคุณภาพ Aa ส่วนใหญ่มีตราสารหนี้ที่ถูกจัดอันดับความน่าเชื่อถืออยู่ในระดับสูง และมีความเสี่ยงในระดับต่ำมากที่สุดที่จะถูกลดอันดับความน่าเชื่อถือลง

A - กองทุนตราสารหนี้ในอันดับคุณภาพ A ส่วนใหญ่มีตราสารหนี้ที่ถูกพิจารณาว่ามีความน่าเชื่อถืออยู่ในระดับสูงกว่าระดับปานกลาง และมีความเสี่ยงในระดับต่ำที่จะถูกลดอันดับความน่าเชื่อถือลง

Baa - กองทุนตราสารหนี้ในอันดับคุณภาพ Baa ส่วนใหญ่มีตราสารหนี้ที่ถูกพิจารณาว่ามีความน่าเชื่อถืออยู่ในระดับปานกลาง และมีความเสี่ยงในระดับปานกลางที่จะถูกลดอันดับความน่าเชื่อถือลง และอาจมีปัจจัยพิเศษบางประการที่นำไปสู่การเก็งกำไรในตลาดได้

Ba - กองทุนตราสารหนี้ในอันดับคุณภาพ Ba ส่วนใหญ่มีตราสารหนี้ที่ถูกจัดอยู่ในกลุ่มที่มีพื้นฐานที่นำไปสู่การเก็งกำไรในตลาดได้ และมีความเสี่ยงในระดับสูงพอสมควรที่จะถูกลดอันดับความน่าเชื่อถือลง

B - กองทุนตราสารหนี้ในอันดับคุณภาพ B ส่วนใหญ่มีตราสารหนี้ที่ถูกพิจารณาว่าเป็นตราสารที่สร้างการเก็งกำไรในตลาด และมีความเสี่ยงในระดับสูงที่จะถูกลดอันดับความน่าเชื่อถือลง

Caa - กองทุนตราสารหนี้ในอันดับคุณภาพ Caa ส่วนใหญ่มีตราสารหนี้ที่ถูกจัดอันดับความน่าเชื่อถืออยู่ในระดับต่ำ และมีความเสี่ยงในระดับสูงมากที่จะถูกลดอันดับความน่าเชื่อถือลง

Ca - กองทุนตราสารหนี้ในอันดับคุณภาพ Ca ส่วนใหญ่มีตราสารหนี้ที่สร้างการเก็งกำไรสูงในตลาด และมีแนวโน้มที่จะเกิดการผิดสัญญาชำระหนี้มาก

C - กองทุนตราสารหนี้ในอันดับคุณภาพ C ส่วนใหญ่มีตราสารหนี้ที่เกิดการผิดสัญญาชำระหนี้ขึ้นแล้ว และมีโอกาสน้อยที่จะกลับมาชำระเงินต้นหรือดอกเบี้ยได้

หมายเหตุ - การเพิ่มเติมข้อมูลในการจัดอันดับ อาจใช้เลข 1, 2 และ 3 กำกับต่อท้ายอันดับคุณภาพกองทุนตั้งแต่อันดับ Aa ถึง

Caa การกำกับด้วยเลข 1 แสดงว่ากองทุนหรือผลิตภัณฑ์การลงทุนประเภทอื่นที่คล้ายกัน มีอันดับคุณภาพสูงที่สุดในอันดับนั้น การกำกับด้วยเลข 2 แสดงว่ากองทุนหรือผลิตภัณฑ์การลงทุนประเภทอื่นที่คล้ายกัน มีอันดับคุณภาพปานกลางในอันดับนั้น และการกำกับด้วยเลข 3 แสดงว่ากองทุนหรือผลิตภัณฑ์การลงทุนประเภทอื่นที่คล้ายกัน มีอันดับคุณภาพต่ำที่สุดในอันดับนั้น

อันดับความน่าเชื่อถือของธนาคาร/สถาบันการเงินที่กองทุนไปลงทุนในเงินฝากธนาคาร

| เงินฝากธนาคาร | อันดับความน่าเชื่อถือโดยสถาบันในต่างประเทศ | อันดับความน่าเชื่อถือโดยสถาบันในประเทศ |
|---------------------------------|--|--|
| ธนาคารซีทีแบงก์ เอ็น.เอ. (U.S.) | Aa3 (Moody)/A+ (S&P) | - |
| ธนาคารยูโอบี จำกัด (มหาชน) | A3 (Moody)/ A- (Fitch) | AAA (Fitch) |

ข้อมูล ณ 31 ธันวาคม 2567

อันดับความน่าเชื่อถือของคู่สัญญาซื้อขายล่วงหน้า (OTC Derivatives)

| คู่สัญญา | อันดับความน่าเชื่อถือโดยสถาบันในต่างประเทศ | อันดับความน่าเชื่อถือโดยสถาบันในประเทศ |
|---------------------------------|--|--|
| ธนาคารไทยพาณิชย์ จำกัด (มหาชน) | Baa1(Moody)/ BBB (S&P)/ BBB (Fitch) | AA+(Fitch) |
| ธนาคารซีทีแบงก์ เอ็น.เอ. (U.S.) | Aa3 (Moody)/A+ (S&P) | - |

ข้อมูล ณ 31 ธันวาคม 2567

กองทุนเปิด อเบอร์ดีน สมอล-มิดแค็ป
ข้อมูลระหว่างวันที่ 1 มกราคม ถึงวันที่ 31 ธันวาคม 2567

รายงานชื่อบุคคลที่เกี่ยวข้องที่กองทุนเข้าทำธุรกรรม

-ไม่มี-

รายงานการถือหน่วยลงทุนเกิน 1 ใน 3

ไม่มีการถือหน่วยลงทุนเกิน 1 ใน 3 โดยบุคคลใดบุคคลหนึ่ง

การเปิดเผยข้อมูลอัตราส่วนหมุนเวียนการลงทุนของกองทุน

อัตราส่วนหมุนเวียนการลงทุน 51.52%

รายงานการดำรงอัตราส่วนการลงทุนไม่เป็นไปตามรายละเอียดโครงการ

-ไม่มี-

ผู้ลงทุนสามารถตรวจสอบรายละเอียดการทำธุรกรรมกับบุคคลที่เกี่ยวข้องกับกองทุนรวมและรายงานการถือหน่วยลงทุนเกิน 1 ใน 3 ได้ที่บริษัทจัดการโดยตรง หรือที่ website ของบริษัทจัดการที่ <https://www.abrdn.com/th-th/investor>

กองทุนเปิด อเบอร์ดีน สมอล-มิดแคป

ข้อมูลระหว่างวันที่ 1 มกราคม ถึงวันที่ 31 ธันวาคม 2567

การรับผลประโยชน์ตอบแทนเนื่องจากการที่กองทุนให้บริการบุคคลอื่น

ตั้งแต่วันที่ 1 มกราคม 2561 เป็นต้นไป บริษัทมีการรับบทวิจยและบทวิเคราะห์ ผ่านทาง MiFID II จึงไม่มีการรับผลประโยชน์ตอบแทนเนื่องจากการที่กองทุนให้บริการบุคคลอื่น (Soft Commission)

แนวทางในการใช้สิทธิออกเสียงและการดำเนินการใช้สิทธิออกเสียง

ผู้ลงทุนสามารถตรวจสอบแนวทางในการใช้สิทธิออกเสียงและการดำเนินการใช้สิทธิออกเสียงได้ที่ Website ของบริษัท
จัดการที่ <https://www.abrdn.com/th-th/investor>

การรับชำระหนี้ด้วยทรัพย์สินอื่น

-ไม่มี-

รายชื่อผู้จัดการกองทุนรวมของบริษัทหลักทรัพย์จัดการกองทุน อเบอร์ดิน (ประเทศไทย) จำกัด

| ลำดับที่ | ชื่อ/นามสกุล | ชื่อกองทุนรวมที่รับผิดชอบ |
|----------|------------------------------|---|
| 1. | นายพงศ์ธาริน ทรัพย์ยานนท์ | - กองทุนเปิด อเบอร์ดิน แคช ครีเอชั่น |
| 2. | นางสาวอรุณรัตน์ ภิโยยติลกชัย | - กองทุนเปิด อเบอร์ดิน อินคัม ครีเอชั่น |
| 3. | นางสาวดวงธิดา แซ่แต้ | - กองทุนเปิด อเบอร์ดิน ไทย เอกควิตี้ ดิวิเด็น |
| 4. | นายวรพจน์ ลีลาวิชิตชัย | - กองทุนเปิด อเบอร์ดิน แวกู |
| 5. | นายณัฐนนท์ อรัณยกานนท์ | - กองทุนเปิด อเบอร์ดิน โกรท |
| 6. | นายอริพัฒน์ ศรีประไพ | - กองทุนเปิด อเบอร์ดิน สมาร์ทอินคัม เพื่อการเลี้ยงชีพ |
| | | - กองทุนเปิด อเบอร์ดิน สมาร์ทแคปปิตอล เพื่อการเลี้ยงชีพ |
| | | - กองทุนเปิด อเบอร์ดิน สยามลีดเดอร์ส |
| | | - กองทุนเปิด อเบอร์ดิน หุ่นระยะยาว |
| | | - กองทุนเปิด อเบอร์ดิน สมอล-มิดแค็ป |
| | | - กองทุนเปิด อเบอร์ดิน หุ่นระยะยาว 70/30 |
| | | - กองทุนเปิด อเบอร์ดิน ตราสารตลาดเงิน สำหรับกองทุนสำรองเลี้ยงชีพ |
| | | - กองทุนเปิด อเบอร์ดิน ตราสารหนี้ สำหรับกองทุนสำรองเลี้ยงชีพ |
| | | - กองทุนเปิด อเบอร์ดิน ตราสารทุนไทย เพื่อการออม |
| | | - กองทุนเปิด อเบอร์ดิน เอเชีย แปซิฟิก เอกควิตี้ ฟันด์ |
| | | - กองทุนเปิด อเบอร์ดิน โกลบอล ชัสเทนเนเบิล เอกควิตี้ ฟันด์ |
| | | - กองทุนเปิด อเบอร์ดิน ยูโรเปียน ชัสเทนเนเบิล เอกควิตี้ ฟันด์ |
| | | - กองทุนเปิด อเบอร์ดิน อีเมอรจิง ออฟฟอร์ทูนิตี้ส์ บอนด์ ฟันด์ |
| | | - กองทุนเปิด อเบอร์ดิน โกลบอล อีเมอรจิง โกรท ฟันด์ |
| | | - กองทุนเปิด อเบอร์ดิน ออล ไซน่า ชัสเทนเนเบิล เอกควิตี้ ฟันด์ |
| | | - กองทุนเปิด อเบอร์ดิน อินเดีย โกรท ฟันด์ |
| | | - กองทุนเปิด อเบอร์ดิน เอเชีย แปซิฟิก เอกควิตี้ เพื่อการเลี้ยงชีพ |
| | | - กองทุนเปิด อเบอร์ดิน เจแปนีส ชัสเทนเนเบิล เอกควิตี้ ฟันด์ |
| | | - กองทุนเปิด อเบอร์ดิน อเมริกัน โกรท – สมอลเลอร์ คอมพานี ฟันด์ |
| | | - กองทุนเปิด อเบอร์ดิน โกลบอล สมอลแค็ป ฟันด์ |
| | | - กองทุนเปิด อเบอร์ดิน โกลบอล ไดนามิค ดิวิเด็น ฟันด์ |
| | | - กองทุนเปิด อเบอร์ดิน โกลบอล อินโนเวชั่น เอกควิตี้ ฟันด์ |
| | | - กองทุนเปิด อเบอร์ดิน ไซน่า A Share ชัสเทนเนเบิล เอกควิตี้ ฟันด์ |

ข้อมูลระหว่างวันที่ 1 มกราคม 2567 – 31 ธันวาคม 2567

การแก้ไขเพิ่มเติมโครงการจัดการกองทุนรวม (ส่วนข้อผูกพัน)

ไม่มีการแก้ไขเพิ่มเติมโครงการจัดการกองทุนรวม (ส่วนข้อผูกพัน) ในรอบบัญชี 1 มกราคม – 31 ธันวาคม 2567

กองทุนเปิด อเบอร์ดีน สมอล-มิดแคป
งบการเงินและรายงานของผู้สอบบัญชีรับอนุญาต
สำหรับปีสิ้นสุดวันที่ 31 ธันวาคม 2567

รายงานของผู้สอบบัญชีรับอนุญาต

เสนอ ผู้ถือหุ้นวงลงทุนของกองทุนเปิด อเบอร์ดีน สมอล-มิดแคป

ความเห็น

ข้าพเจ้าได้ตรวจสอบงบการเงินของกองทุนเปิด อเบอร์ดีน สมอล-มิดแคป (“กองทุน”) ซึ่งประกอบด้วยงบฐานะการเงินและงบประกอบรายละเอียดเงินลงทุน ณ วันที่ 31 ธันวาคม 2567 และงบกำไรขาดทุนเบ็ดเสร็จ และงบการเปลี่ยนแปลงสินทรัพย์สุทธิสำหรับปีสิ้นสุดวันเดียวกัน และหมายเหตุประกอบงบการเงิน รวมถึงสรุปนโยบายการบัญชีที่สำคัญ

ข้าพเจ้าเห็นว่า งบการเงินข้างต้นนี้แสดงฐานะการเงินของกองทุนเปิด อเบอร์ดีน สมอล-มิดแคป ณ วันที่ 31 ธันวาคม 2567 และผลการดำเนินงาน และการเปลี่ยนแปลงสินทรัพย์สุทธิสำหรับปีสิ้นสุดวันเดียวกัน โดยถูกต้องตามที่ควรในสาระสำคัญตามแนวปฏิบัติทางบัญชีสำหรับกองทุนรวมและกองทุนสำรองเลี้ยงชีพ ที่สมาคมบริษัทจัดการลงทุนกำหนด โดยได้รับความเห็นชอบจากสำนักงานคณะกรรมการกำกับหลักทรัพย์และตลาดหลักทรัพย์

เกณฑ์ในการแสดงความเห็น

ข้าพเจ้าได้ปฏิบัติตามตรวจสอบตามมาตรฐานการสอบบัญชี ความรับผิดชอบของข้าพเจ้าได้กล่าวไว้ในวรรคความรับผิดชอบของผู้สอบบัญชีต่อการตรวจสอบงบการเงินในรายงานของข้าพเจ้า ข้าพเจ้ามีความเป็นอิสระจากกองทุนตามประมวลจรรยาบรรณของผู้ประกอบวิชาชีพบัญชี รวมถึง มาตรฐานเรื่องความเป็นอิสระ ที่กำหนดโดยสภาวิชาชีพบัญชี (ประมวลจรรยาบรรณของผู้ประกอบวิชาชีพบัญชี) ในส่วนที่เกี่ยวข้องกับการตรวจสอบงบการเงิน และข้าพเจ้าได้ปฏิบัติตามความรับผิดชอบด้านจรรยาบรรณอื่น ๆ ตามประมวลจรรยาบรรณของผู้ประกอบวิชาชีพบัญชี ข้าพเจ้าเชื่อว่าหลักฐานการสอบบัญชีที่ข้าพเจ้าได้รับเพียงพอและเหมาะสมเพื่อใช้เป็นเกณฑ์ในการแสดงความเห็นของข้าพเจ้า

ข้อมูลอื่น

ผู้บริหารเป็นผู้รับผิดชอบต่อข้อมูลอื่น ข้อมูลอื่นประกอบด้วย ข้อมูลซึ่งรวมอยู่ในรายงานประจำปี แต่ไม่รวมถึงงบการเงินและรายงานของผู้สอบบัญชีที่อยู่ในรายงานประจำปีนั้น ข้าพเจ้าคาดว่าข้าพเจ้าจะได้รับรายงานประจำปีภายหลังจากวันที่ในรายงานของผู้สอบบัญชี

ความเห็นของข้าพเจ้าต่องบการเงินไม่ครอบคลุมถึงข้อมูลอื่น และข้าพเจ้าไม่ได้ให้ความเชื่อมั่นต่อข้อมูลอื่น

ความรับผิดชอบของข้าพเจ้าที่เกี่ยวเนื่องกับการตรวจสอบงบการเงินคือ การอ่านและพิจารณาว่าข้อมูลอื่นมีความขัดแย้งที่มีสาระสำคัญกับงบการเงินหรือกับความรู้ที่ได้รับจากการตรวจสอบของข้าพเจ้า หรือปรากฏว่าข้อมูลอื่นมีการแสดงข้อมูลที่ขัดต่อข้อเท็จจริงอันเป็นสาระสำคัญหรือไม่

เมื่อข้าพเจ้าได้อ่านรายงานประจำปี หากข้าพเจ้าสรุปได้ว่ามีการแสดงข้อมูลที่ขัดต่อข้อเท็จจริงอันเป็นสาระสำคัญ ข้าพเจ้าต้องสื่อสารเรื่องดังกล่าวกับผู้บริหารเพื่อให้ผู้บริหารดำเนินการแก้ไขข้อมูลที่แสดงขัดต่อข้อเท็จจริง

ความรับผิดชอบของผู้บริหารต่อบการเงิน

ผู้บริหารมีหน้าที่รับผิดชอบในการจัดทำและนำเสนองบการเงินเหล่านี้ โดยถูกต้องตามที่ควรตามแนวปฏิบัติทางบัญชีสำหรับกองทุนรวมและกองทุนสำรองเลี้ยงชีพ ที่สมาคมบริษัทจัดการลงทุนกำหนด โดยได้รับความเห็นชอบจากสำนักงานคณะกรรมการกำกับหลักทรัพย์และตลาดหลักทรัพย์ และรับผิดชอบเกี่ยวกับการควบคุมภายในที่ผู้บริหารพิจารณาว่าจำเป็น เพื่อให้สามารถจัดทำงบการเงินที่ปราศจากการแสดงข้อมูลที่ขัดต่อข้อเท็จจริงอันเป็นสาระสำคัญไม่ว่าจะเกิดจากการทุจริตหรือข้อผิดพลาด

ในการจัดทำงบการเงิน ผู้บริหารรับผิดชอบในการประเมินความสามารถของกองทุนในการดำเนินงานต่อเนื่อง การเปิดเผยเรื่องที่เกี่ยวข้องกับการดำเนินงานต่อเนื่อง (ตามความเหมาะสม) และการใช้เกณฑ์การบัญชีสำหรับการดำเนินงานต่อเนื่องเว้นแต่ผู้บริหารมีความตั้งใจที่จะเลิกกองทุนหรือหยุดดำเนินงานหรือไม่สามารถดำเนินงานต่อเนื่องต่อไปได้

ความรับผิดชอบของผู้สอบบัญชีต่อการตรวจสอบงบการเงิน

การตรวจสอบของข้าพเจ้ามีวัตถุประสงค์เพื่อให้ได้ความเชื่อมั่นอย่างสมเหตุสมผลว่างบการเงิน โดยรวมปราศจากการแสดงข้อมูลที่ขัดต่อข้อเท็จจริงอันเป็นสาระสำคัญหรือไม่ไม่ว่าจะเกิดจากการทุจริตหรือข้อผิดพลาด และเสนอรายงานของผู้สอบบัญชีซึ่งรวมความเห็นของข้าพเจ้าอยู่ด้วย ความเชื่อมั่นอย่างสมเหตุสมผลคือความเชื่อมั่นในระดับสูงแต่ไม่ได้เป็นการรับประกันว่าการปฏิบัติงานตรวจสอบตามมาตรฐานการสอบบัญชีจะสามารถตรวจพบข้อมูลที่ขัดต่อข้อเท็จจริงอันเป็นสาระสำคัญที่มีอยู่ได้เสมอไป ข้อมูลที่ขัดต่อข้อเท็จจริงอาจเกิดจากการทุจริตหรือข้อผิดพลาดและถือว่ามีสาระสำคัญเมื่อคาดการณ์ได้อย่างสมเหตุสมผลว่ารายการที่ขัดต่อข้อเท็จจริงแต่ละรายการหรือทุกรายการรวมกันจะมีผลต่อการตัดสินใจทางเศรษฐกิจของผู้ใช้งบการเงินจากการใช้งบการเงินเหล่านี้

ในการตรวจสอบของข้าพเจ้าตามมาตรฐานการสอบบัญชี ข้าพเจ้าได้ใช้ดุลยพินิจและการสังเกตและสงสัยเยี่ยงผู้ประกอบวิชาชีพตลอดการตรวจสอบ การปฏิบัติงานของข้าพเจ้ารวมถึง

- ระบุและประเมินความเสี่ยงจากการแสดงข้อมูลที่ขัดต่อข้อเท็จจริงอันเป็นสาระสำคัญในงบการเงินไม่ว่าจะเกิดจากการทุจริตหรือข้อผิดพลาด ออกแบบและปฏิบัติตามวิธีการตรวจสอบเพื่อตอบสนองต่อความเสี่ยงเหล่านั้น และได้หลักฐานการสอบบัญชีที่เพียงพอและเหมาะสมเพื่อเป็นเกณฑ์ในการแสดงความเห็นของข้าพเจ้า ความเสี่ยงที่ไม่พบข้อมูลที่ขัดต่อข้อเท็จจริงอันเป็นสาระสำคัญซึ่งเป็นผลมาจากการทุจริตจะสูงกว่าความเสี่ยงที่เกิดจากข้อผิดพลาดเนื่องจากการทุจริตอาจเกี่ยวกับการสมรู้ร่วมคิด การปลอมแปลงเอกสารหลักฐาน การตั้งใจละเว้นการแสดงผลการแสดงผลข้อมูลที่ไม่ตรงตามข้อเท็จจริงหรือการแทรกแซงการควบคุมภายใน
- ทำความเข้าใจในระบบการควบคุมภายในที่เกี่ยวข้องกับการตรวจสอบ เพื่อออกแบบวิธีการตรวจสอบที่เหมาะสมกับสถานการณ์ แต่ไม่ใช่เพื่อวัตถุประสงค์ในการแสดงความเห็นต่อความมีประสิทธิภาพของการควบคุมภายในของกองทุน
- ประเมินความเหมาะสมของนโยบายการบัญชีที่ผู้บริหารใช้และความสมเหตุสมผลของประมาณการทางบัญชีและการเปิดเผยข้อมูลที่เกี่ยวข้องซึ่งจัดทำขึ้น โดยผู้บริหาร

- สรุปเกี่ยวกับความเหมาะสมของการใช้เกณฑ์การบัญชีสำหรับการดำเนินงานต่อเนื่องของผู้บริหารและจากหลักฐานการสอบบัญชีที่ได้รับ สรุปว่ามีความไม่แน่นอนที่มีสาระสำคัญที่เกี่ยวกับเหตุการณ์หรือสถานการณ์ที่อาจเป็นเหตุให้เกิดข้อสงสัยอย่างมีนัยสำคัญต่อความสามารถของกองทุนในการดำเนินงานต่อเนื่องหรือไม่ ถ้าข้าพเจ้าได้ข้อสรุปว่ามีความไม่แน่นอนที่มีสาระสำคัญ ข้าพเจ้าต้องกล่าวไว้ในรายงานของผู้สอบบัญชีของข้าพเจ้าโดยให้ข้อสังเกตถึงการเปิดเผยข้อมูลในงบการเงินที่เกี่ยวข้อง หรือถ้าการเปิดเผยดังกล่าวไม่เพียงพอ ความเห็นของข้าพเจ้าจะเปลี่ยนแปลงไป ข้อสรุปของข้าพเจ้าขึ้นอยู่กับหลักฐานการสอบบัญชีที่ได้รับจนถึงวันที่ในรายงานของผู้สอบบัญชีของข้าพเจ้า อย่างไรก็ตาม เหตุการณ์หรือสถานการณ์ในอนาคตอาจเป็นเหตุให้กองทุนต้องหยุดการดำเนินงานต่อเนื่อง
- ประเมินการนำเสนอ โครงสร้างและเนื้อหาของงบการเงินโดยรวม รวมถึงการเปิดเผยข้อมูลว่างบการเงินแสดงรายการและเหตุการณ์ในรูปแบบที่ทำให้มีการนำเสนอข้อมูลโดยถูกต้องตามที่ควรหรือไม่

ข้าพเจ้าได้สื่อสารกับผู้บริหารในเรื่องต่าง ๆ ที่สำคัญ ซึ่งรวมถึงขอบเขตและช่วงเวลาของการตรวจสอบตามที่ได้วางแผนไว้ ประเด็นที่มีนัยสำคัญที่พบจากการตรวจสอบรวมถึงข้อบกพร่องที่มีนัยสำคัญในระบบการควบคุมภายในหากข้าพเจ้าได้พบในระหว่างการตรวจสอบของข้าพเจ้า



(นางสาวรฐาภัทร ลีมสกุล)

ผู้สอบบัญชีรับอนุญาต เลขทะเบียน 10508

บริษัท พีวี ออดิท จำกัด

กรุงเทพฯ 10 มีนาคม 2568

กองทุนเปิด อเบอร์ดีน สมอล-มิดแคป

งบฐานะการเงิน

ณ วันที่ 31 ธันวาคม 2567

| | หมายเหตุ | บาท | |
|---------------------------------|----------|------------------|------------------|
| | | 2567 | 2566 |
| สินทรัพย์ | 7 | | |
| เงินลงทุนแสดงด้วยมูลค่ายุติธรรม | 3, 4 | 1,498,178,543.00 | 1,665,269,388.34 |
| เงินฝากธนาคาร | | 70,977,448.26 | 18,459,937.14 |
| ลูกหนี้ | | | |
| จากดอกเบี้ย | | 2,997.56 | 4,584.07 |
| จากการขายเงินลงทุน | | 497,385.22 | - |
| จากการขายหน่วยลงทุน | | 876,038.44 | 632,066.61 |
| ลูกหนี้อื่น | | - | 40.07 |
| รวมสินทรัพย์ | | 1,570,532,412.48 | 1,684,366,016.23 |
| หนี้สิน | 7 | | |
| เจ้าหนี้ | | | |
| จากการซื้อเงินลงทุน | | 14,849,790.36 | 367,813.19 |
| จากการรับซื้อคืนหน่วยลงทุน | | 671,520.87 | 1,464,822.12 |
| ค่าใช้จ่ายค้างจ่าย | 5 | 2,857,036.41 | 2,863,352.95 |
| ภาษีเงินได้ค้างจ่าย | | 449.63 | 687.61 |
| หนี้สินอื่น | | 80,928.45 | 77,554.05 |
| รวมหนี้สิน | | 18,459,725.72 | 4,774,229.92 |
| สินทรัพย์สุทธิ | | 1,552,072,686.76 | 1,679,591,786.31 |
| สินทรัพย์สุทธิ: | | | |
| ทุนที่ได้รับจากผู้ถือหน่วยลงทุน | | 330,366,453.09 | 309,640,148.89 |
| กำไร(ขาดทุน)สะสม | | | |
| บัญชีปรับสมดุล | | (101,402,569.27) | (200,519,524.75) |
| กำไรสะสมจากการดำเนินงาน | | 1,323,108,802.94 | 1,570,471,162.17 |
| สินทรัพย์สุทธิ | 6 | 1,552,072,686.76 | 1,679,591,786.31 |

กองทุนเปิด อเบอร์ดีน สมอล-มิดแคป

งบประกอบรายละเอียดเงินลงทุน

ณ วันที่ 31 ธันวาคม 2567

การแสดงรายละเอียดเงินลงทุน ใช้การจัดกลุ่มตามประเภทของอุตสาหกรรม

| | <u>ชื่อหลักทรัพย์</u> | <u>จำนวนหน่วย</u> | <u>มูลค่ายุติธรรม</u> (บาท) | <u>ร้อยละของ</u> <u>เงินลงทุน</u> |
|------------------------------------|---|-------------------|--------------------------------|--------------------------------------|
| หลักทรัพย์จดทะเบียน | | | | |
| ตลาดหลักทรัพย์แห่งประเทศไทย | | | | |
| เกษตรและอุตสาหกรรมอาหาร | | | | |
| | อาหารและเครื่องดื่ม | | 287,420,435.00 | 19.19 |
| | บมจ.หาดทิพย์ | 3,945,400 | 64,310,020.00 | 4.29 |
| | บมจ.อิชิตัน กรุ๊ป | 2,136,000 | 31,399,200.00 | 2.10 |
| | บมจ.เคซีจี คอร์ปอเรชั่น | 3,336,800 | 27,361,760.00 | 1.83 |
| | บมจ. โอสดสภา | 3,101,600 | 64,513,280.00 | 4.31 |
| | บมจ.อาร์ แอนด์ บี ฟู้ด ซัพพลาย | 2,263,500 | 15,731,325.00 | 1.05 |
| | บมจ.เซ็ปเป้ | 1,241,400 | 84,104,850.00 | 5.61 |
| | สินค้าอุปโภคบริโภค | | | |
| | ของใช้ส่วนตัวและเวชภัณฑ์ | | 80,450,000.00 | 5.37 |
| | บมจ.นีโอ คอร์ปอเรท | 1,534,200 | 50,628,600.00 | 3.38 |
| | บมจ.ไทยออปติคอลล กรุ๊ป | 3,043,000 | 29,821,400.00 | 1.99 |
| | ธุรกิจการเงิน | | | |
| | เงินทุนและหลักทรัพย์ | | 123,119,854.00 | 8.22 |
| | บมจ.อิกอน ธนสินทรัพย์ (ไทยแลนด์) | 585,900 | 74,995,200.00 | 5.01 |
| | บมจ.เงินดีดี | 2,830,862 | 48,124,654.00 | 3.21 |
| | สินค้าอุตสาหกรรม | | | |
| | ยานยนต์ | | 31,457,400.00 | 2.10 |
| | บมจ.ไทยสแตนเลย์การไฟฟ้า | 144,300 | 31,457,400.00 | 2.10 |
| | อสังหาริมทรัพย์และก่อสร้าง | | | |
| | พัฒนาอสังหาริมทรัพย์ | | 78,186,820.00 | 5.22 |
| | บมจ.เอพี (ไทยแลนด์) | 2,204,200 | 17,854,020.00 | 1.19 |
| | บมจ.ดับบลิวเอชเอ คอร์ปอเรชั่น | 10,969,600 | 60,332,800.00 | 4.03 |
| | ทรัพยากร | | | |
| | พลังงานและสาธารณูปโภค | | 57,937,846.00 | 3.87 |
| | บมจ.ดับบลิวเอชเอ ยูทิลิตี้ส์ แอนด์ พาวเวอร์ | 12,020,300 | 57,937,846.00 | 3.87 |

หมายเหตุประกอบงบการเงินเป็นส่วนหนึ่งของงบการเงินนี้

กองทุนเปิด อเบอร์ดีน สมอล-มิดแคป

งบประกอบรายละเอียดเงินลงทุน

ณ วันที่ 31 ธันวาคม 2567

การแสดงรายละเอียดเงินลงทุนใช้การจัดกลุ่มตามประเภทของอุตสาหกรรม

| | <u>ชื่อหลักทรัพย์</u> | <u>จำนวนหน่วย</u> | <u>มูลค่ายุติธรรม</u> (บาท) | <u>ร้อยละของ</u> <u>เงินลงทุน</u> |
|---------------------------------------|--|-------------------|--------------------------------|--------------------------------------|
| บริการ | | | | |
| พาณิชย์ | | | | |
| | บมจ.คอมเซเว่น | 565,800 | 14,852,250.00 | 0.99 |
| | บมจ.ซีพี ออลล์ | 273,700 | 15,258,775.00 | 1.02 |
| | บมจ.เมก้าไลฟ์ไอเอ็นซี | 3,163,500 | 105,186,375.00 | 7.02 |
| การแพทย์ | | | | |
| | บมจ.โรงพยาบาลบำรุงราษฎร์ | 116,800 | 23,301,600.00 | 1.56 |
| | บมจ.โรงพยาบาลพระรามเก้า | 4,804,800 | 128,528,400.00 | 8.58 |
| บริการเฉพาะกิจ | | | | |
| | บมจ.เอสไอเอสบี | 1,503,200 | 45,096,000.00 | 3.01 |
| การท่องเที่ยวและสันทนาการ | | | | |
| | บมจ.ดิ เอราวัณ กรุ๊ป | 12,851,900 | 49,094,258.00 | 3.28 |
| | บมจ.ไมเนอร์ อินเตอร์เนชั่นแนล | 1,692,460 | 44,003,960.00 | 2.94 |
| ขนส่งและโลจิสติกส์ | | | | |
| | บมจ.สามารถ เอวิเอชั่น โซลูชั่นส์ | 501,000 | 9,619,200.00 | 0.64 |
| | บมจ.ไวกซ์ โลจิสติกส์ | 3,272,500 | 12,500,950.00 | 0.83 |
| เทคโนโลยี | | | | |
| ชิ้นส่วนอิเล็กทรอนิกส์ | | | | |
| | บมจ.เคลต้า อิเล็กทรอนิกส์ (ประเทศไทย) | 160,600 | 24,491,500.00 | 1.63 |
| | บมจ.ฮานา ไมโครอิเล็กทรอนิกส์ | 2,396,000 | 59,181,200.00 | 3.95 |
| เทคโนโลยีสารสนเทศและการสื่อสาร | | | | |
| | บมจ.แอดวานซ์ อินโฟร์ เซอร์วิส | 110,700 | 31,770,900.00 | 2.12 |
| | บมจ.จีเอเบิล | 6,652,000 | 20,089,040.00 | 1.34 |
| | บมจ.ฮิวแมนิก้า | 10,572,800 | 88,811,520.00 | 5.93 |
| | บมจ.เอสไอเอส ดิสทริบิวชั่น (ประเทศไทย) | 1,646,300 | 46,919,550.00 | 3.13 |
| | บมจ.ไทยคม | 4,439,300 | 56,379,110.00 | 3.76 |

กองทุนเปิด อเบอร์ดีน สมอล-มิดแคป

งบประกอบรายละเอียดเงินลงทุน

ณ วันที่ 31 ธันวาคม 2567

การแสดงรายละเอียดเงินลงทุนใช้การจัดกลุ่มตามประเภทของอุตสาหกรรม

| | <u>ชื่อหลักทรัพย์</u> | <u>จำนวนหน่วย</u> | <u>มูลค่ายุติธรรม</u> (บาท) | <u>ร้อยละของ</u> <u>เงินลงทุน</u> |
|--|---|-------------------|--------------------------------|--------------------------------------|
| | ตลาดหลักทรัพย์ เอ็ม เอ ไอ | | | |
| | <u>เทคโนโลยี</u> | | 64,521,600.00 | 4.30 |
| | บมจ.บลูบิค กรุ๊ป | 1,654,400 | 64,521,600.00 | 4.30 |
| | รวมหลักทรัพย์จดทะเบียน | | 1,498,178,543.00 | 100.00 |
| | รวมเงินลงทุน (ราคาทุน 1,523,390,163.73 บาท) | | 1,498,178,543.00 | 100.00 |

กองทุนเปิด อเบอร์ดีน สมอล-มิดแคป

งบประกอบรายละเอียดเงินลงทุน

ณ วันที่ 31 ธันวาคม 2566

การแสดงรายละเอียดเงินลงทุนใช้การจัดกลุ่มตามประเภทของเงินลงทุนและอุตสาหกรรม

| <u>ชื่อหลักทรัพย์</u> | <u>จำนวนหน่วย</u> | <u>มูลค่ายุติธรรม</u> (บาท) | <u>ร้อยละของ</u> <u>เงินลงทุน</u> |
|--|-------------------|--------------------------------|--------------------------------------|
| หลักทรัพย์จดทะเบียน | | | |
| หุ้นสามัญ | | | |
| ตลาดหลักทรัพย์แห่งประเทศไทย | | | |
| <u>เกษตรและอุตสาหกรรมอาหาร</u> | | | |
| อาหารและเครื่องดื่ม | | 214,005,680.00 | 12.84 |
| บมจ.หาดทิพย์ | 4,090,800 | 67,498,200.00 | 4.05 |
| บมจ.เจี๊ยะเปี๊ | 1,026,800 | 88,818,200.00 | 5.33 |
| บมจ.ศรีน่านาพร มาร์เก็ตติ้ง | 3,277,800 | 57,689,280.00 | 3.46 |
| <u>สินค้าอุปโภคบริโภค</u> | | | |
| ของใช้ส่วนตัวและเวชภัณฑ์ | | 63,940,660.00 | 3.84 |
| บมจ.ไทยออปติคอลล กู๊ป | 5,418,700 | 63,940,660.00 | 3.84 |
| <u>ธุรกิจการเงิน</u> | | | |
| ธนาคาร | | 31,250,677.50 | 1.88 |
| บมจ.ทีส โก้ไฟแนนเชียลกู๊ป | 313,290 | 31,250,677.50 | 1.88 |
| เงินทุนและหลักทรัพย์ | | 150,811,250.00 | 9.05 |
| บมจ.อิชออน ธนสินทรัพย์ (ไทยแลนด์) | 545,600 | 87,296,000.00 | 5.24 |
| บมจ.เงินติดล้อ | 2,822,900 | 63,515,250.00 | 3.81 |
| <u>สินค้าอุตสาหกรรม</u> | | | |
| ยานยนต์ | | 38,268,650.00 | 2.30 |
| บมจ.ไทยสแตนเลย์การไฟฟ้า | 206,300 | 38,268,650.00 | 2.30 |
| <u>อสังหาริมทรัพย์และก่อสร้าง</u> | | | |
| พัฒนาอสังหาริมทรัพย์ | | 114,971,840.00 | 6.90 |
| บมจ.ดับบลิวเอชเอ คอร์ปอเรชั่น | 21,692,800 | 114,971,840.00 | 6.90 |
| <u>ทรัพยากร</u> | | | |
| พลังงานและสาธารณูปโภค | | 33,923,280.00 | 2.04 |
| บมจ.เสริมสร้าง พาวเวอร์ คอร์ปอเรชั่น | 4,240,410 | 33,923,280.00 | 2.04 |

กองทุนเปิด อเบอร์ดีน สมอล-มิดแคป

งบประกอบรายละเอียดเงินลงทุน

ณ วันที่ 31 ธันวาคม 2566

การแสดงรายละเอียดเงินลงทุนใช้การจัดกลุ่มตามประเภทของเงินลงทุนและอุตสาหกรรม

| | <u>ชื่อหลักทรัพย์</u> | <u>จำนวนหน่วย</u> | <u>มูลค่ายุติธรรม</u> (บาท) | <u>ร้อยละของ</u> <u>เงินลงทุน</u> |
|---------------------------------------|-----------------------------------|-------------------|--------------------------------|--------------------------------------|
| บริการ | | | | |
| พาณิชย์ | | | | |
| | บมจ. โสม โปรดักส์ เซ็นเตอร์ | 1,321,224 | 15,458,320.80 | 0.93 |
| | บมจ.เมก้า ไลฟ์ไฟแนนซ์ | 2,876,100 | 115,763,025.00 | 6.95 |
| | บมจ. โมชิ โมชิ รีเทล คอร์ปอเรชั่น | 602,600 | 32,239,100.00 | 1.94 |
| การแพทย์ | | | | |
| | บมจ. บางกอก เซน ฮอสปิทอล | 2,240,100 | 50,178,240.00 | 3.01 |
| | บมจ. โรงพยาบาลบำรุงราษฎร์ | 223,200 | 49,550,400.00 | 2.98 |
| | บมจ. โรงพยาบาลพระรามเก้า | 7,105,500 | 113,688,000.00 | 6.83 |
| บริการเฉพาะกิจ | | | | |
| | บมจ. เอสไอเอสปี | 3,745,900 | 132,979,450.00 | 7.99 |
| การท่องเที่ยวและสันทนาการ | | | | |
| | บมจ. โรงแรมเซ็นทรัลพลาซา | 1,698,900 | 74,326,875.00 | 4.46 |
| | บมจ. ดี เอร่าวิ้น กรุ๊ป | 13,003,400 | 68,267,850.00 | 4.10 |
| | บมจ. ไมเนอร์ อินเตอร์เนชั่นแนล | 1,345,360 | 39,688,120.00 | 2.39 |
| ขนส่งและโลจิสติกส์ | | | | |
| | บมจ. สามารถ เอวิเอชั่น โซลูชั่นส์ | 1,922,800 | 30,957,080.00 | 1.86 |
| เทคโนโลยี | | | | |
| ชิ้นส่วนอิเล็กทรอนิกส์ | | | | |
| | บมจ. ฮานา ไมโครอิเล็กทรอนิกส์ | 1,429,500 | 76,120,875.00 | 4.57 |
| เทคโนโลยีสารสนเทศและการสื่อสาร | | | | |
| | บมจ. แอดวานซ์ อินโฟร์ เซอร์วิส | 151,400 | 32,853,800.00 | 1.97 |
| | บมจ. ฮิวแมนิก้า | 10,891,400 | 114,359,700.00 | 6.87 |
| | บมจ. ไทยคม | 1,173,900 | 15,495,480.00 | 0.93 |
| ตลาดหลักทรัพย์ เอ็ม เอ ไอ | | | | |
| บริการ | | | | |
| | บมจ. มาสเตอร์ สไตล์ | 966,130 | 56,035,540.00 | 3.36 |
| รวมหุ้นสามัญ | | | 1,665,133,893.30 | 99.99 |

กองทุนเปิด อเบอร์ดีน สมอล-มิดแคป

งบประกอบรายละเอียดเงินลงทุน

ณ วันที่ 31 ธันวาคม 2566

การแสดงรายละเอียดเงินลงทุน ใช้การจัดกลุ่มตามประเภทของเงินลงทุนและอุตสาหกรรม

| | <u>ชื่อหลักทรัพย์</u> | <u>จำนวนหน่วย</u> | <u>มูลค่ายุติธรรม</u> (บาท) | <u>ร้อยละของ</u> <u>เงินลงทุน</u> |
|--|--|-------------------|--------------------------------|--------------------------------------|
| | ใบสำคัญแสดงสิทธิ | | | |
| | บมจ.ชโย กรุ๊ป - W3 | 211,711 | 135,495.04 | 0.01 |
| | รวมใบสำคัญแสดงสิทธิ | | 135,495.04 | 0.01 |
| | รวมหลักทรัพย์จดทะเบียน | | 1,665,269,388.34 | 100.00 |
| | รวมเงินลงทุน (ราคาทุน 1,443,701,138.79 บาท) | | 1,665,269,388.34 | 100.00 |

กองทุนเปิด อเบอร์ดีน สมอล-มิดแคป
งบกำไรขาดทุนเบ็ดเสร็จ
สำหรับปีสิ้นสุดวันที่ 31 ธันวาคม 2567

| | หมายเหตุ | บาท | |
|---|----------|-------------------------|------------------------|
| | | 2567 | 2566 |
| รายได้ | 3 | | |
| รายได้เงินปันผล | | 48,253,341.12 | 41,044,509.27 |
| รายได้ดอกเบี้ย | | 10,877.20 | 11,500.59 |
| รายได้อื่น | | 610.32 | 3,265.36 |
| รวมรายได้ | | <u>48,264,828.64</u> | <u>41,059,275.22</u> |
| ค่าใช้จ่าย | 3 | | |
| ค่าธรรมเนียมการจัดการ | 5 | 32,330,246.62 | 28,228,645.01 |
| ค่าธรรมเนียมผู้ดูแลผลประโยชน์ | | 554,232.76 | 483,919.58 |
| ค่าธรรมเนียมนายทะเบียน | 5 | 2,032,186.89 | 1,774,371.94 |
| ค่าธรรมเนียมวิชาชีพ | | 60,900.00 | 60,900.00 |
| ค่าใช้จ่ายอื่น | | 2,083,513.79 | 1,672,102.61 |
| รวมค่าใช้จ่าย | | <u>37,061,080.06</u> | <u>32,219,939.14</u> |
| รายได้สุทธิ | | <u>11,203,748.58</u> | <u>8,839,336.08</u> |
| รายการกำไร(ขาดทุน)สุทธิจากเงินลงทุน | 3 | | |
| รายการขาดทุนสุทธิที่เกิดขึ้นจากเงินลงทุน | | (11,784,605.96) | (34,890,924.95) |
| รายการกำไร(ขาดทุน)สุทธิที่ยังไม่เกิดขึ้นจากเงินลงทุน | | (246,779,870.28) | 15,404,938.08 |
| รวมรายการขาดทุนสุทธิจากเงินลงทุนที่เกิดขึ้นและที่ยังไม่เกิดขึ้น | | <u>(258,564,476.24)</u> | <u>(19,485,986.87)</u> |
| การลดลงในสินทรัพย์สุทธิจากการดำเนินงานก่อนภาษีเงินได้ | | (247,360,727.66) | (10,646,650.79) |
| หัก ภาษีเงินได้ | 3 | (1,631.57) | (1,725.09) |
| การลดลงในสินทรัพย์สุทธิจากการดำเนินงานหลังหักภาษีเงินได้ | 6 | <u>(247,362,359.23)</u> | <u>(10,648,375.88)</u> |

กองทุนเปิด อเบอร์ดีน สมอล-มิดแคป
หมายเหตุประกอบงบการเงิน
สำหรับปีสิ้นสุดวันที่ 31 ธันวาคม 2567

1. ข้อมูลทั่วไป

กองทุนเปิด อเบอร์ดีน สมอล-มิดแคป (“กองทุน”) จัดทะเบียนเป็นกองทุนร่วมกับสำนักงานคณะกรรมการกำกับหลักทรัพย์และตลาดหลักทรัพย์ (“ก.ล.ต.”) เมื่อวันที่ 2 มิถุนายน 2548 ปัจจุบันกองทุนมีเงินทุนจดทะเบียนจำนวน 3,000 ล้านบาท (แบ่งเป็น 300 ล้านหน่วยลงทุน มูลค่าหน่วยลงทุนละ 10 บาท) โดยมีบริษัทหลักทรัพย์จัดการกองทุน อเบอร์ดีน (ประเทศไทย) จำกัด (“บริษัทจัดการ”) เป็นผู้จัดการกองทุนและนายทะเบียนหน่วยลงทุน และธนาคารซีทีแบงก์ สาขากรุงเทพฯ เป็นผู้ดูแลผลประโยชน์

กองทุนเป็นกองทุนรวมประเภทรับซื้อคืนหน่วยลงทุน ซึ่งไม่มีการกำหนดอายุโครงการ ที่มีการแบ่งชนิดของหน่วยลงทุนเป็น 2 ชนิด ได้แก่

1. ชนิดสะสมมูลค่า เหมาะสำหรับผู้ลงทุนทั่วไปที่ต้องการได้รับผลตอบแทนจากการเพิ่มขึ้นของมูลค่าหน่วยลงทุนในระยะยาว
2. ชนิดเพื่อการออม เหมาะสำหรับผู้ลงทุนที่ต้องการลงทุนเพื่อรับสิทธิประโยชน์ทางภาษี และคาดหวังที่จะได้รับผลตอบแทนจากการเพิ่มขึ้นของมูลค่าหน่วยลงทุนในระยะยาว

กองทุนมีนโยบายจะลงทุน ในหุ้นของบริษัทจดทะเบียนในตลาดหลักทรัพย์แห่งประเทศไทย และ/หรือตลาดหลักทรัพย์เอ็มเอไอที่มีปัจจัยพื้นฐานดี และมีการเจริญเติบโตทางธุรกิจ โดยจะเน้นลงทุนในหุ้นบริษัทขนาดกลางและขนาดเล็ก เพื่อให้มี net exposure ในตราสารดังกล่าวโดยเฉลี่ยในรอบปีบัญชีไม่น้อยกว่าร้อยละ 80 ของมูลค่าทรัพย์สินสุทธิของกองทุน

กองทุนมีนโยบายไม่จ่ายเงินปันผลให้ผู้ถือหน่วยลงทุน

2. เกณฑ์การจัดทำงบการเงิน

งบการเงินนี้ได้จัดทำขึ้นตามแนวปฏิบัติทางบัญชีสำหรับกองทุนรวมและกองทุนสำรองเลี้ยงชีพที่สมาคมบริษัทจัดการลงทุนกำหนดโดยได้รับความเห็นชอบจาก ก.ล.ต. (“แนวปฏิบัติทางบัญชี”) ส่วนเรื่องที่ไม่ปฏิบัติตามบัญชีไม่ได้กำหนดไว้ กองทุนปฏิบัติตามมาตรฐานการรายงานทางการเงินที่ออกโดยสภาวิชาชีพบัญชี

งบการเงินของกองทุนได้จัดทำเป็นภาษาไทย และมีหน่วยเงินตราเป็นบาท ซึ่งการจัดทำงบการเงินดังกล่าวเป็นไปตามวัตถุประสงค์ของการจัดทำรายงานในประเทศ ดังนั้นเพื่อความสะดวกของผู้อ่านงบการเงินที่ไม่คุ้นเคยกับภาษาไทย กองทุนได้จัดทำงบการเงินฉบับภาษาอังกฤษขึ้น โดยแปลจากงบการเงินฉบับภาษาไทย

3. นโยบายการบัญชีที่สำคัญ

เงินลงทุน

เงินลงทุนจะรับรู้เป็นสินทรัพย์ด้วยมูลค่ายุติธรรม ณ วันที่กองทุนมีสิทธิในเงินลงทุน

- หลักทรัพย์จดทะเบียนที่เป็นตราสารทุนที่มีตลาดซื้อขายคล่องรองรับ แสดงด้วยมูลค่ายุติธรรม โดยใช้ราคาซื้อขายครั้งล่าสุด ณ วันที่วัดค่าเงินลงทุน

กำไรหรือขาดทุนสุทธิที่ยังไม่เกิดขึ้นจากการปรับมูลค่าของเงินลงทุนให้เป็นมูลค่ายุติธรรมจะรับรู้ในกำไรหรือขาดทุน

ราคาทุนของเงินลงทุนที่จำหน่ายใช้วิธีถัวเฉลี่ยถ่วงน้ำหนัก

การรับรู้รายได้และค่าใช้จ่าย

รายได้เงินปันผลรับรู้เป็นรายได้นับแต่วันที่ประกาศจ่ายและมีสิทธิที่จะได้รับ

รายได้ดอกเบี้ยรับรู้เป็นรายได้ตามเกณฑ์คงค้าง โดยคำนึงถึงอัตราดอกเบี้ยที่แท้จริง

รายได้อื่นและค่าใช้จ่ายรับรู้ตามเกณฑ์คงค้าง

เมื่อมีการจำหน่ายเงินลงทุน ผลต่างระหว่างสิ่งตอบแทนสุทธิที่ได้รับกับมูลค่าตามบัญชีของเงินลงทุนจะรับรู้ในกำไรหรือขาดทุน

ภาษีเงินได้

กองทุนเสียภาษีเงินได้ตามประมวลรัษฎากรจากรายได้ตามมาตรา 40 (4) (ก) ในอัตราร้อยละ 15 ของรายได้ก่อนหักรายจ่าย

การใช้ดุลยพินิจและการประมาณการทางบัญชี

ในการจัดทำงบการเงินให้เป็นไปตามแนวปฏิบัติทางบัญชี ฝ่ายบริหารต้องใช้ดุลยพินิจและการประมาณการหลายประการ ซึ่งมีผลกระทบต่อจำนวนเงินที่เกี่ยวข้องกับสินทรัพย์ หนี้สิน รายได้ ค่าใช้จ่าย และการเปิดเผยข้อมูลเกี่ยวกับสินทรัพย์และหนี้สินที่อาจเกิดขึ้น ซึ่งผลที่เกิดขึ้นจริงอาจแตกต่างไปจากจำนวนที่ประมาณการไว้

การใช้ดุลยพินิจและการประมาณการในการจัดทำงบการเงินจะได้รับการทบทวนอย่างต่อเนื่อง การปรับประมาณการทางบัญชีจะบันทึกโดยวิธีเปลี่ยนทันทีเป็นต้นไป

4. ข้อมูลเกี่ยวกับการซื้อขายเงินลงทุน

กองทุนได้ซื้อขายเงินลงทุนในระหว่างปี สรุปลงได้ดังนี้

| | บาท | |
|---------------|----------------|----------------|
| | 2567 | 2566 |
| ซื้อเงินลงทุน | 985,935,363.57 | 985,649,462.43 |
| ขายเงินลงทุน | 894,461,732.67 | 532,343,532.72 |

5. รายการธุรกิจกับกิจการที่เกี่ยวข้องกัน

ในระหว่างปี กองทุนมีรายการธุรกิจระหว่างกันที่สำคัญกับบริษัทจัดการและกิจการอื่น ซึ่งมีผู้ถือหุ้นและ/หรือกรรมการ เดียวกันกับบริษัทจัดการและกองทุน รายการที่สำคัญดังกล่าวสำหรับปีสิ้นสุดวันที่ 31 ธันวาคม 2567 และ 2566 มี ดังต่อไปนี้

| | บาท | | นโยบายการกำหนดราคา |
|--|---------------|---------------|--------------------------------|
| | 2567 | 2566 | |
| บริษัทหลักทรัพย์จัดการกองทุน อเบอร์ดีน (ประเทศไทย) จำกัด | | | |
| ค่าธรรมเนียมการจัดการ | 32,330,246.62 | 28,228,645.01 | ตามเกณฑ์ที่ระบุในหนังสือชี้ชวน |
| ค่าธรรมเนียมนายทะเบียน | 2,032,186.89 | 1,774,371.94 | ตามเกณฑ์ที่ระบุในหนังสือชี้ชวน |

ณ วันที่ 31 ธันวาคม 2567 และ 2566 กองทุนมียอดคงเหลือที่มีสาระสำคัญกับกิจการที่เกี่ยวข้องกัน ดังนี้

| | บาท | |
|--|--------------|--------------|
| | 2567 | 2566 |
| บริษัทหลักทรัพย์จัดการกองทุน อเบอร์ดีน (ประเทศไทย) จำกัด | | |
| ค่าธรรมเนียมการจัดการค้างจ่าย | 2,578,992.46 | 2,590,317.29 |
| ค่าธรรมเนียมนายทะเบียนค้างจ่าย | 162,108.11 | 162,819.95 |

6. ประเภทหน่วยลงทุนที่ออกจำหน่าย

| | 2567 | |
|------------------------------------|------------------|-----------------|
| | ชนิดสะสมมูลค่า | ชนิดเพื่อการออม |
| หน่วยลงทุน ณ วันปลายปี (หน่วย) | 32,887,177.4480 | 149,467.8313 |
| สินทรัพย์สุทธิ (บาท) | 1,545,048,970.50 | 7,023,716.26 |
| มูลค่าสินทรัพย์สุทธิต่อหน่วย (บาท) | 46.9802 | 46.9914 |

| | 2566 | |
|------------------------------------|------------------|-----------------|
| | ชนิดสะสมมูลค่า | ชนิดเพื่อการออม |
| หน่วยลงทุน ณ วันปลายปี (หน่วย) | 30,832,643.7159 | 131,371.1588 |
| สินทรัพย์สุทธิ (บาท) | 1,672,464,276.98 | 7,127,509.33 |
| มูลค่าสินทรัพย์สุทธิต่อหน่วย (บาท) | 54.2433 | 54.2547 |

การเพิ่มขึ้น(ลดลง)ในสินทรัพย์สุทธิจากการดำเนินงานสำหรับปีแยกตามประเภทหน่วยลงทุน มีดังนี้

| | บาท | |
|-----------------|------------------|-----------------|
| | 2567 | 2566 |
| ชนิดสะสมมูลค่า | (246,305,715.97) | (10,692,256.82) |
| ชนิดเพื่อการออม | (1,056,643.26) | 43,880.94 |
| รวม | (247,362,359.23) | (10,648,375.88) |

7. การเปิดเผยข้อมูลสำหรับเครื่องมือทางการเงิน

การประมาณมูลค่ายุติธรรม

มูลค่ายุติธรรม หมายถึง ราคาที่จะได้รับจากการขายสินทรัพย์หรือเป็นราคาที่จะจ่ายเพื่อโอนหนี้สินให้ผู้อื่น โดยรายการดังกล่าวเป็นรายการที่เกิดขึ้นในสภาพปกติระหว่างผู้ซื้อและผู้ขาย (ผู้ร่วมตลาด) ณ วันที่วัดมูลค่า กองทุนใช้ราคาเสนอซื้อขายในตลาดที่มีสภาพคล่องในการวัดมูลค่ายุติธรรมของสินทรัพย์และหนี้สินซึ่งแนวปฏิบัติทางบัญชีที่เกี่ยวข้องกำหนดให้ต้องวัดมูลค่าด้วยมูลค่ายุติธรรม ยกเว้น ในกรณีที่ไม่มีตลาดที่มีสภาพคล่องสำหรับสินทรัพย์หรือหนี้สินที่มีลักษณะเดียวกันหรือไม่สามารถหาราคาเสนอซื้อขายในตลาดที่มีสภาพคล่องได้ กองทุนจะประมาณมูลค่ายุติธรรมโดยใช้เทคนิคการประเมินมูลค่าที่เหมาะสมกับแต่ละสถานการณ์ และพยายามใช้ข้อมูลที่สามารถสังเกตได้ที่เกี่ยวข้องกับสินทรัพย์หรือหนี้สินที่จะวัดมูลค่ายุติธรรมนั้น ให้มากที่สุด

ตารางต่อไปนี้แสดงถึงเครื่องมือทางการเงินที่วัดมูลค่าด้วยมูลค่ายุติธรรมจำแนกตามวิธีการประมาณมูลค่าความแตกต่างของระดับข้อมูลสามารถแสดงได้ดังนี้

- ราคาเสนอซื้อขาย (ไม่ต้องปรับปรุง) ในตลาดที่มีสภาพคล่องสำหรับสินทรัพย์หรือหนี้สินอย่างเดียวกัน (ข้อมูลระดับที่ 1)
- ข้อมูลอื่นนอกเหนือจากราคาเสนอซื้อขายซึ่งรวมอยู่ในระดับที่ 1 ที่สามารถสังเกตได้โดยตรง (ได้แก่ ข้อมูลราคาตลาด) หรือโดยอ้อม (ได้แก่ ข้อมูลที่คำนวณมาจากราคาตลาด) สำหรับสินทรัพย์นั้นหรือหนี้สินนั้น (ข้อมูลระดับที่ 2)
- ข้อมูลสำหรับสินทรัพย์หรือหนี้สินซึ่งไม่ได้อ้างอิงจากข้อมูลที่สามารถสังเกตได้จากตลาด (ข้อมูลที่ไม่สามารถสังเกตได้) (ข้อมูลระดับที่ 3)

| | บาท | | | |
|------------------|--------------------------|------------|------------|------------------|
| | ณ วันที่ 31 ธันวาคม 2567 | | | |
| | ระดับที่ 1 | ระดับที่ 2 | ระดับที่ 3 | รวม |
| <u>สินทรัพย์</u> | | | | |
| ตราสารทุน | 1,498,178,543.00 | - | - | 1,498,178,543.00 |

| | บาท | | | |
|------------------|--------------------------|------------|------------|------------------|
| | ณ วันที่ 31 ธันวาคม 2566 | | | |
| | ระดับที่ 1 | ระดับที่ 2 | ระดับที่ 3 | รวม |
| <u>สินทรัพย์</u> | | | | |
| ตราสารทุน | 1,665,269,388.34 | - | - | 1,665,269,388.34 |

เงินลงทุนต่าง ๆ ซึ่งมูลค่าเงินลงทุนมาจากราคาตลาดที่มีการอ้างอิงไว้อย่างชัดเจนในตลาดที่มีสภาพคล่องและถูกจัดประเภทอยู่ในระดับที่ 1 นั้นประกอบด้วยตราสารทุนที่จดทะเบียนที่มีสภาพคล่องที่ซื้อขายในตลาดที่จัดตั้งขึ้นอย่างเป็นทางการ กองทุนจะไม่ปรับราคาอ้างอิงสำหรับเครื่องมือเหล่านี้

ในระหว่างปี ไม่มีการโอนรายการระหว่างลำดับชั้นของมูลค่ายุติธรรม

ความเสี่ยงด้านอัตราดอกเบี้ย

ความเสี่ยงด้านอัตราดอกเบี้ยคือความเสี่ยงที่มูลค่าของสินทรัพย์ทางการเงินและหนี้สินทางการเงินจะเปลี่ยนแปลงไปเนื่องจากการเปลี่ยนแปลงอัตราดอกเบี้ยในตลาด

ตารางต่อไปนี้ได้สรุปความเสี่ยงด้านอัตราดอกเบี้ยของกองทุน ซึ่งประกอบด้วยสินทรัพย์ทางการเงินและหนี้สินทางการเงินของกองทุนตามมูลค่ายุติธรรมและจำแนกตามประเภทอัตราดอกเบี้ย

| | บาท | | | |
|---------------------------------|---|--------------------------|------------------------|------------------|
| | ยอดคงเหลือของเครื่องมือทางการเงินสุทธิ ณ วันที่ 31 ธันวาคม 2567 | | | |
| | มีอัตราดอกเบี้ย | | ไม่มีอัตราดอกเบี้ย | |
| | ปรับขึ้นลงตาม อัตราตลาด | มีอัตรา ดอกเบี้ยคงที่ | ไม่มีอัตรา ดอกเบี้ย | รวม |
| <u>สินทรัพย์ทางการเงิน</u> | | | | |
| เงินลงทุนแสดงด้วยมูลค่ายุติธรรม | - | - | 1,498,178,543.00 | 1,498,178,543.00 |
| เงินฝากธนาคาร | 70,977,448.26 | - | - | 70,977,448.26 |
| ลูกหนี้จากดอกเบี้ย | - | - | 2,997.56 | 2,997.56 |
| ลูกหนี้จากการขายเงินลงทุน | - | - | 497,385.22 | 497,385.22 |
| ลูกหนี้จากการขายหน่วยลงทุน | - | - | 876,038.44 | 876,038.44 |
| <u>หนี้สินทางการเงิน</u> | | | | |
| เจ้าหนี้จากการซื้อเงินลงทุน | - | - | 14,849,790.36 | 14,849,790.36 |
| เจ้าหนี้จากการรับซื้อคืน | | | | |
| หน่วยลงทุน | - | - | 671,520.87 | 671,520.87 |
| ค่าใช้จ่ายค้างจ่าย | - | - | 2,857,036.41 | 2,857,036.41 |
| ภาษีเงินได้ค้างจ่าย | - | - | 449.63 | 449.63 |
| หนี้สินอื่น | - | - | 80,928.45 | 80,928.45 |

| | บาท | | | |
|---------------------------------|---|--------------------------|------------------------|------------------|
| | ยอดคงเหลือของเครื่องมือทางการเงินสุทธิ ณ วันที่ 31 ธันวาคม 2566 | | | |
| | มีอัตราดอกเบี้ย | | ไม่มีอัตราดอกเบี้ย | |
| | ปรับขึ้นลงตาม อัตราตลาด | มีอัตรา ดอกเบี้ยคงที่ | ไม่มีอัตรา ดอกเบี้ย | รวม |
| <u>สินทรัพย์ทางการเงิน</u> | | | | |
| เงินลงทุนแสดงด้วยมูลค่ายุติธรรม | - | - | 1,665,269,388.34 | 1,665,269,388.34 |
| เงินฝากธนาคาร | 18,459,937.14 | - | - | 18,459,937.14 |
| ลูกหนี้จากดอกเบี้ย | - | - | 4,584.07 | 4,584.07 |
| ลูกหนี้จากการขายหน่วยลงทุน | - | - | 632,066.61 | 632,066.61 |
| ลูกหนี้อื่น | - | - | 40.07 | 40.07 |

บาท

ยอดคงเหลือของเครื่องมือทางการเงินสุทธิ ณ วันที่ 31 ธันวาคม 2566

| | มีอัตราดอกเบี้ย | | | รวม |
|-----------------------------|----------------------------|--------------------------|------------------------|--------------|
| | ปรับขึ้นลงตาม อัตราตลาด | มีอัตรา ดอกเบี้ยคงที่ | ไม่มีอัตรา ดอกเบี้ย | |
| | | | | |
| หนี้สินทางการเงิน | | | | |
| เจ้าหนี้จากการซื้อเงินลงทุน | - | - | 367,813.19 | 367,813.19 |
| เจ้าหนี้จากการรับซื้อคืน | | | | |
| หน่วยลงทุน | - | - | 1,464,822.12 | 1,464,822.12 |
| ค่าใช้จ่ายค้างจ่าย | - | - | 2,863,352.95 | 2,863,352.95 |
| ภาษีเงินได้ค้างจ่าย | - | - | 687.61 | 687.61 |
| หนี้สินอื่น | - | - | 77,554.05 | 77,554.05 |

ความเสี่ยงด้านเครดิต

กองทุนมีความเสี่ยงด้านเครดิตที่อาจเกิดจากการที่คู่สัญญาไม่สามารถปฏิบัติตามภาระผูกพันที่ระบุไว้ในเครื่องมือทางการเงิน เนื่องจากกองทุนมีลูกหนี้ อย่างไรก็ตาม สินทรัพย์ทางการเงินดังกล่าวจะครบกำหนดในระยะเวลาอันสั้น กองทุนจึงไม่คาดว่าจะได้รับความเสียหายจากการเก็บหนี้

ความเสี่ยงด้านอัตราแลกเปลี่ยน

กองทุนไม่มีสินทรัพย์ทางการเงินหรือหนี้สินทางการเงินที่เป็นเงินตราต่างประเทศ ดังนั้นจึงไม่มีความเสี่ยงจากอัตราแลกเปลี่ยน

ความเสี่ยงด้านตลาด

กองทุนมีความเสี่ยงด้านตลาดเนื่องจากมีเงินลงทุนในตราสารทุน ซึ่งผลตอบแทนของเงินลงทุนดังกล่าวขึ้นอยู่กับความผันผวนของภาวะเศรษฐกิจ การเมือง สถานการณ์ตลาดเงินและตลาดทุน ซึ่งสภาการณ์ดังกล่าวอาจมีผลกระทบต่อทบทางด้านบวกหรือด้านลบต่อผลการดำเนินงานของบริษัทที่ออกตราสาร ทั้งนี้ขึ้นอยู่กับประเภทของธุรกิจของผู้ออกตราสารว่ามีความสัมพันธ์กับความผันผวนของตลาดมากน้อยเพียงใดอันอาจทำให้ราคาของตราสารเพิ่มขึ้นหรือลดลงได้

การบริหารความเสี่ยง

กองทุนบริหารความเสี่ยงที่อาจเกิดขึ้นจากการลงทุนโดยกำหนดนโยบายการบริหารความเสี่ยง เช่น การกระจายประเภทเงินลงทุน และการวิเคราะห์ฐานะของกิจการที่จะลงทุน

8. การอนุมัติงบการเงิน

งบการเงินนี้ได้รับการอนุมัติให้ออกโดยผู้มีอำนาจของกองทุนเมื่อวันที่ 10 มีนาคม 2568